

Det yrkesmässiga fisket i havet 2022

Definitiva uppgifter

Swedish sea-fisheries during 2022. Definitive data

I korta drag

Denna publikation visar avkastningen från det förvärvsmässigt bedrivna havsfisket. Redovisning sker dels i levande vikt med fördelning på fångstområden, dels i landad vikt med fördelning på kuststräckor. Publikationen innehåller även information om utvecklingen av den svenska fiskeflottan avseende antal fartyg, maskinstyrka och bruttodräktighet.

Fångsterna i det yrkesmässiga fisket i havet under år 2022 uppgick till drygt 139 000 ton i levande vikt. Det innebär att fångsten har minskat med drygt 14 000 ton eller 9 procent jämfört med år 2021. Minskade fångstmängder noteras framförallt för sill/strömming och tobis vilket till stor del beror på minskad kvot. Värt att notera är att även torskfångster ligger på fortsatt mycket låga nivåer på grund av de åtgärder som förbjuder fiske av torsk i Östersjön.

Värdet av landningarna år 2022 uppgick till ca 827 miljoner kr, vilket innebär en ökning med ca 60 miljoner kronor eller 7,8 procent jämfört med år 2021.

År 2022 fanns det 990 fartyg i den svenska havsfiskeflottan jämfört med 1020 för 2021.

**Havs
och Vatten
myndigheten**

Jonas Ericson, tfn 010-698 60 72
Jonas.ericson@havochvatten.se

Statistiken har producerats av Havs- och vattenmyndigheten, som ansvarar för officiell statistik inom området.

ISSN 1654-417X Serie JO – Jordbruk, skogsbruk och fiske. Utkom den 9 juni 2023.
URN:NBN:SE:SCB-2022-JO55SM2301_pdf
Tidigare publicering: Se avsnittet Fakta om statistiken.
Utgivare av Statistiska meddelanden är Joakim Stymne, SCB.

Innehåll

Statistiken med kommentarer	3
Områdesindelning	3
Avkastningen i det yrkesmässiga fisket i havet	4
Den totala fångsten 2022	4
Landad vikt – levande vikt	5
Foderfisk	6
Ilandföring och försäljning i första handelsledet	6
Statistik om fiskefartyg	8
Tabeller	10
1. Fångster i det yrkesmässiga fisket i havet per fångstområde år 2022. Levande vikt, ton	10
2. Landad vikt, kompletteringstillägg, vikttillägg och levande vikt 2022. Ton	11
3. Ilandföring med fördelning på kuststräcka 2022, landad vikt	12
4. Ilandföring med fördelning på kuststräcka 2022, värde	13
5. Antal fiskefartyg per län och längd 2022	14
6. Antal fiskefartyg per län, maskinstyrka och dräktighet 2022	14
7. Antal fiskefartyg per län och redskapstyp 2022	15
Detta omfattar statistiken	16
Definitioner och förklaringar	16
Så görs statistiken	16
Statistikens tillförlitlighet	17
Bra att veta	17
Annan statistik	17
In English	18
Summary	18
List of tables	18
List of terms	18

Statistiken med kommentarer

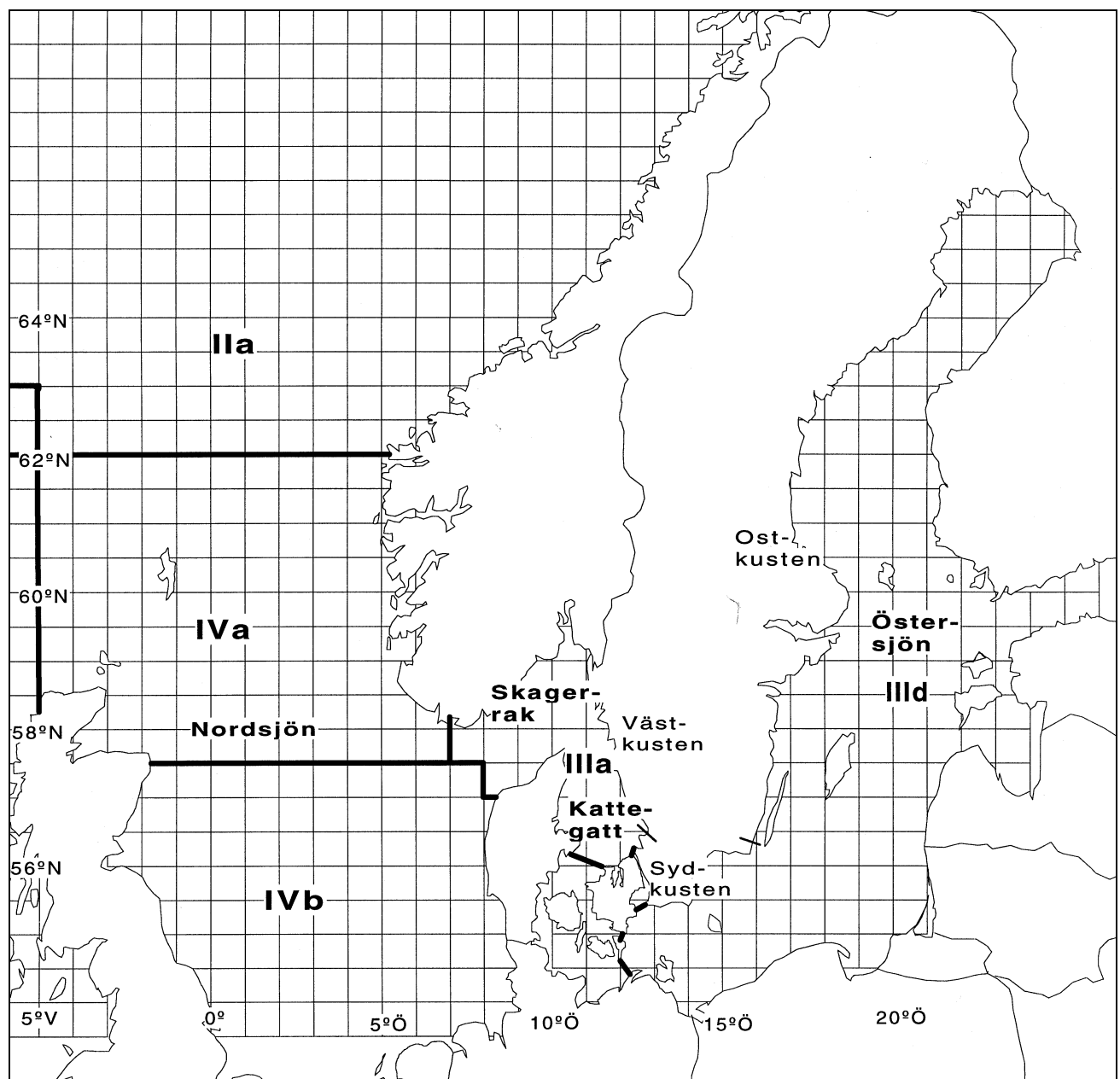
Områdesindelning

Områdesindelningen i fiskestatistiken bygger sedan gammalt på kuststräckor. Fr.o.m. 1970 tillämpas en indelning av kuststräckor som helt följer länsgränserna. Tidigare områdesindelningar finns beskrivna i Fiskestatistisk årsbok 1975.

Som en följd av omläggningen av havsfiskestatistiken är redovisningen fr.o.m. 1975 även fördelad efter fångstområden. Dessa fångstområden överensstämmer med internationella havsforskningsområdets (ICES) statistikområden som ingår i ett kvadratisk rutnät avgränsat av varje halv breddgrad och varje halv längdgrad (30 x 30 sjömil). Dessa rutor slås samman till olika fångstområden vars gränser anges med längd- och breddgrader eller räta sammanbindningslinjer mellan landfasta punkter.

I nedanstående karta finns de ovan beskrivna områdesindelningarna utmärkta. Kartan omfattar de för svenska fiskare viktigaste fångstområdena.

Figur 1. Karta över fångstområden och kuststräckor



Avkastningen i det yrkesmässiga fisket i havet

Den totala fångsten 2022

Total fångst

Den totala fångsten i det yrkesmässiga fisket i havet 2022 redovisas i tabell 1. Fångsten 2022 uppgick till drygt 139 000 ton uttryckt i levande vikt.

Information om den totala fångsten baseras på uppgifter, vilka Havs- och vattenmyndigheten samlar in från auktoriserade förstahandsmottagare av fisk. Vissa kompletteringar av denna statistik har gjorts med ledning av den statistik som Havs- och vattenmyndigheten framställer och som baseras på fiskarens loggböcker. Kompletteringarnas storlek redovisas i tabell 2.

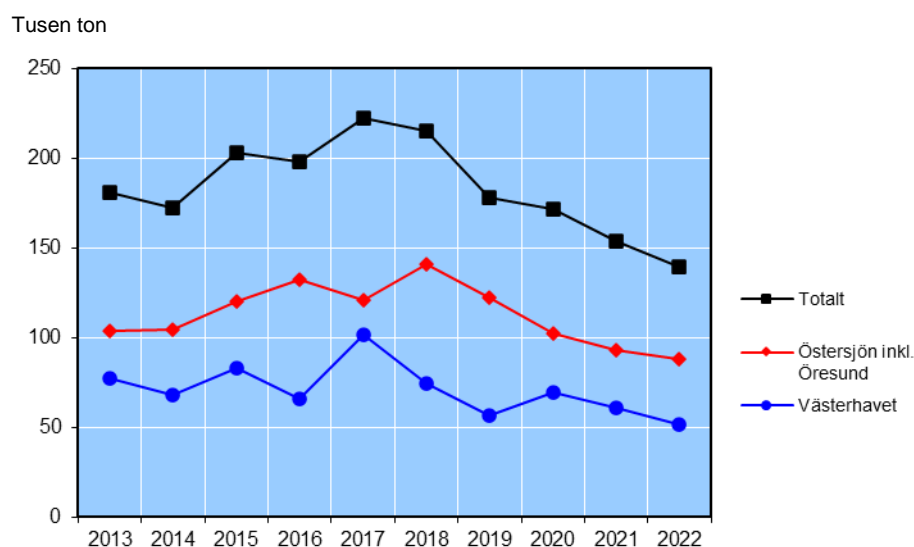
Statistiken över ilandföring och försäljning i första handelsledet beskrivs närmare i avsnitt ”Ilandföring och försäljning i första handelsledet”. Omräkningen från landad vikt till levande vikt beskrivs närmare i avsnitt ”Landad vikt – levande vikt” och i tabell 2.

Uttryckt i landad vikt var den totala fångsten ca 121 000 ton. Uppgifter om landade vikter och värden redovisas i tabell 3.

Fångst per fångstområde

För samtliga arter baseras fördelningen av fångst per fångstområde på uppgifter från fiskeloggböckerna.

Diagram 1. Fångster per fångstområde 2013 – 2022



Fångsten redovisas i nedanstående tablå aggregerad till större fångstområden enligt Internationella havsforskningsrådets (ICES) indelning.

Tablå 1. Fångster enligt Internationella havsforskningsrådets indelning

Område	Områdes- beteckning enligt ICES	Fångst 2022		Fångst 2021	
		Ton	Procent	Ton	Procent
Atlanten	IIa	3 297	2	0	0
Nordsjön	IVa-c	43 552	31	47 029	13
Skagerrak och Kattegatt	IIIa	4 592	3	13 550	12
Östersjön och Öresund	IIIb, c och d	87 597	63	92 832	74
Summa		139 038	100	153 411	100

Statistikens kvalitet

De primäruppgifter som samlas in av Havs- och vattenmyndigheten genomgår olika slag av kontroller och avstämningar. Materialets administrativa användning för Havs- och vattenmyndighetens kvotuppföljning ställer särskilda krav på uppgifternas kvalitet. Den redovisade artfördelningen av foderfisken är dock osäker, främst beroende på begränsade möjligheter till provtagning av foderfisk. Detta behandlas närmare i avsnitt Foderfisk.

En viss tillåten handel med fisk förekommer vid sidan av de förstahandsmottagare som lämnar uppgifter till Havs- och vattenmyndigheten. Detta innebär att vi saknar en mindre del av den försålda fångsten.

Landad vikt – levande vikt

Omräkning från landad vikt till levande vikt görs med hänsyn till att rensning och ibland även viss beredning sker ombord i fiskefartygen innan fisken landas för försäljning. Fångsterna landas vanligtvis samma dag som de tagits ur havet, varför man kan bortse från vätskeförluster under transport till landningshamn.

Summan av de beräknade viktilläggen för 2022 uppgår till 0,4 procent av den totala fångsten i levande vikt och redovisas i tabell 2 med fördelning på fiskslag.

I nedanstående tablå redovisas för de viktigaste fiskslagen de omräkningsfaktorer som används. För fisk som landas hel används omräkningsfaktorn 1,00 vilket innebär att ingen omräkning sker.

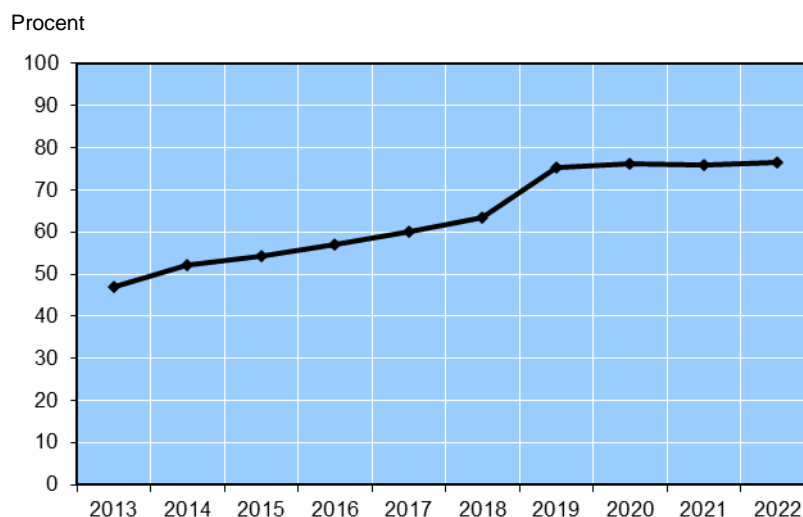
Tablå 2. Omräkningsfaktorer 2022

Fiskslag	Beredning	Omräkningsfaktor
Bergtunga	Rensad med huvud	1,05
Gråsej	Rensad med huvud	1,19
Havskatt	Rensad med huvud	1,18
Hälleflundra	Rensad med huvud	1,04
Kolja	Rensad med huvud	1,17
Kummel	Rensad med huvud	1,11
Lax	Rensad med huvud	1,10
Långa	Rensad med huvud	1,10
Lyrorsk	Rensad med huvud	1,17
Marulk	Rensad med huvud	1,22
	Rensad utan huvud	3,00
Nordhavsräka	Kokt	1,00
Pigghaj	Rensad med huvud	1,35
Piggvar	Rensad med huvud	1,09
Regnbåge	Rensad med huvud	1,15
Rödspotta	Rensad med huvud	1,05
Rödtunga	Rensad med huvud	1,06
Sandskädda	Rensad med huvud	1,11
Sik	Rensad med huvud	1,15
Sill/Strömming	Saltat/Rökt	1,25
Sjurygg, Stenbit	Rensad med huvud	1,15
Skrubbskädda	Rensad med huvud	1,08
Slätvar	Rensad med huvud	1,09
Torsk	Rensad med huvud	1,17
	Rensad utan huvud	1,40
Vitling	Rensad med huvud	1,18
Äkta tunga	Rensad med huvud	1,04
Öring	Rensad med huvud	1,15

Foderfisk

Under 2022 rapporterades ca 93 000 ton foderfisk jämfört med drygt 103 000 ton år 2021. Foderfisk utgjorde år 2022 ca 77 procent av den totala fångsten. Motsvarande siffra för 2021 var 76 procent. Foderfiskvärdet uppgick år 2022 till ca 236 miljoner kronor och andelen motsvarar 28 procent av det totala värdet. I nedanstående diagram framgår andelen foderfisk de senaste tio åren.

Diagram 2. Fångst av foderfisk 2013 - 2022. Andel av total fångst



Uppgifterna om konsumtionsfiskens artfördelning bedöms vara av god kvalitet. Havs- och vattenmyndighetens uppgifter från förstahandsmottagare och loggböcker uppvisar här god överensstämmelse.

Den uppskattning av foderfiskens artfördelning som redovisas i tabell 2 baseras på beräkningar som görs av Havs- och vattenmyndigheten i anslutning till beräkning av fångst för kvoterade arter. Den redovisade artfördelningen av foderfisk måste bedömas som osäker.

Ilandföring och försäljning i första handelsledet

Primärmaterialet

Uppgiftsinsamlingen till fiskestatistiken ombesörjdes fram till 1970 av fiskerikonstulenter som då var knutna till lantbruksnämnderna i länen. På grundval av fiskarnas uppgifter om fångster upprättades länsammandrag. Denna metod fick i Göteborgs och Bohus län kompletteras med uppgifter från fiskauktioner, fiskförsäljningsföreningar och andra mottagare i första försäljningsledet.

Under åren 1970-1974 lämnades uppgifterna om fisket på västkusten direkt till SCB av företag (samt fiskförsäljningsföreningar och auktioner) som i första handelsledet (direkt från fiskaren) inköpte fångster av fisk, kräftdjur och blötdjur. Uppköparnas redovisning skedde i månadsvisa sammandrag.

Insamlingssystemet har därefter lagts om på västkusten (1975) och sydkusten (1 juli 1977). På ostkusten skedde omläggningen den 1 januari 1981. Fram till augusti 1999 har kopior av avräkningarna i första försäljningsledet sänts direkt till SCB från fångstmottagarna. Från och med september 1999 skickades avräkningarna direkt till Fiskeriverket istället. Då Fiskeriverket lades ned och Havs- och vattenmyndigheten bildades 1 juli 2011 togs insamlingen över av Havs- och vattenmyndigheten.

Från EU-inträdet 1995 fram till den 30 juni 2011 auktoriserade Fiskeriverket de fångstmottagare, som då hade behörighet att inköpa fisk från fiskelag och en-

skilda fiskare. Sedan 1 juli 2011 ansvarar Havs- och vattenmyndigheten för auktoriseringen. Cirka 100 auktoriserade fångstmottagare har under året lämnat uppgifter till Havs- och vattenmyndigheten rörande inköp av fisk.

Uppgifterna om svenska fiskares landningar av fisk i utlandet bygger på uppgifter som lämnas av utländska myndigheter.

Uppgifter om försäljning i första handelsledet omfattar inte sådan egenförsäljning av en fiskare som består av kvantiteter mindre än 30 kg till samma köpare.

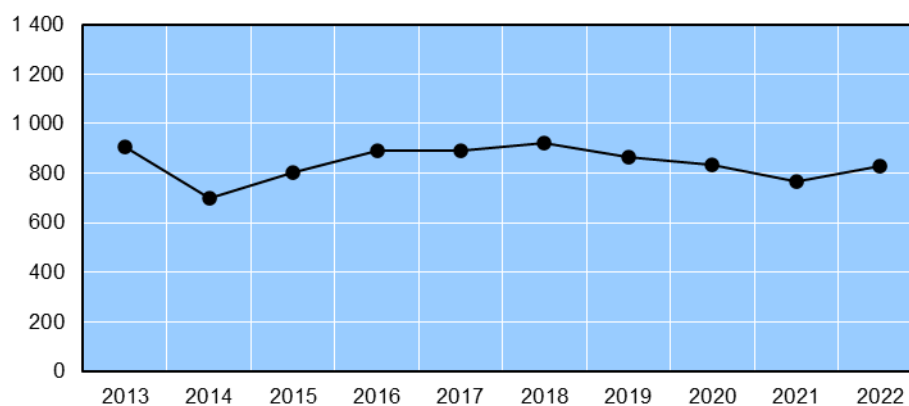
Preliminär fångststatistik redovisas månadsvis i Statistiska meddelanden, serie JO 50.

Ilandföringen totalt

Den totala fångstmängden i landad vikt som framgår av tabell 3 uppgick år 2022 till ca 121 000 ton, vilket är en minskning med 11 procent jämfört med 2021. Fångstvärdet i första handelsledet uppgick till ca 827 miljoner kr vilket innebär att värdet ökat med 7,8 procent jämfört med år 2021.

Diagram 3. Värdet av ilandförda fångster 2013 - 2022

Miljoner kr



Fisk som ilandförts i syfte att användas till annat än människoföda redovisas som foderfisk. Artfördelningen framgår av tabell 2.

Ilandföringen på kuststräckor

Ilandföringen på skilda kuststräckor redovisas i tabell 3. Kuststräcka har tidigare härletts från fångstmottagarens adresspostanstalt. Från och med januari 2001 avgör istället landningshamnens länstillhörighet till vilken kuststräcka redovisning sker.

De i utlandet (företrädesvis Danmark) direktlandade fångsterna under år 2022 utgjorde 68 procent av den totala svenska ilandförda fångsten. Värdet av utlandslandningarna var 43 procent av det totala fångstvärdet. Fångsterna i utlandet bestod av foderfisk till 82,9 procent och motsvarande andel för fångstvärdet var 51,1 procent. Se avsnittet Foderfisk för mer information.

Statistik om fiskefartyg

Storleken på den svenska fiskeflottan är begränsad genom den gemensamma fiskeripolitiken inom EU. Den totala fiskekapaciteten hos svenska fiskefartyg får högst motsvara en fastställd nivå mätt i dräktighet i bruttoton och maskinstyrka i kilowatt hos samtliga svenska fiskefartyg med fiskelicens. För att visa att kapacitetstaken inte överskrids ska det finnas ett register över samtliga fiskefartyg med fiskelicens. Havs- och vattenmyndigheten har i uppdrag att upprätthålla ett sådant register. Uppgifterna om fiskefartygen är hämtade från registret. I tabell 5, 6 och 7 redovisas hur den svenska fiskeflottan såg ut den 31 december 2022.

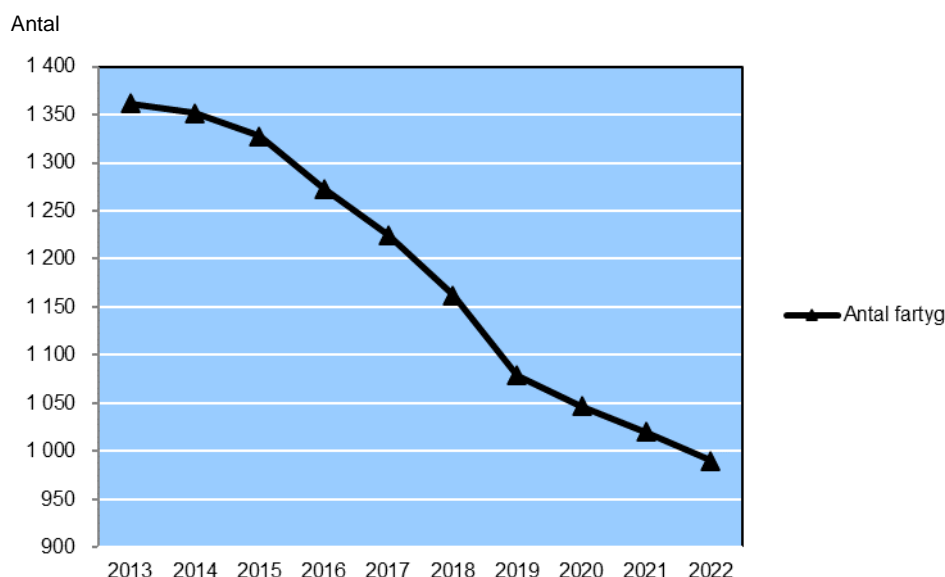
Flottans utveckling

Utvecklingen i den svenska fiskeflottan visar på en nedåtgående trend för såväl antal fartyg som fartygskapacitet. Antalet fartyg i den svenska fiskeflottan har minskat från 1362 fartyg 2013 till 990 fartyg 31 december 2022. Från och med år 2015 har antalet fartyg minskat för varje år.

Sverige har under redovisad period anpassat det nationella regelverket efter EU:s lagstiftning. År 2011 infördes särskilt fartygstillstånd för de som bedrev fiske med stöd av enskild rätt. Från och med den 1 oktober 2014 ska även fiskefartyg under fem meter ha fartygstillstånd. Dessa förändringar bidrog till att 131 fartyg kom in i den svenska fiskeflottan under 2014.

Stor påverkan på flottan hade också införandet av det pelagiska systemet med överlåtbara fiskerättigheter. Vid införandet 2009 fanns det 81 fartyg med särskilda tillstånd. I slutet på 2021 hade antalet minskat till 34 fartyg. Under åren 2008-2010 lämnade 29 fartyg den svenska fiskeflottan genom bidrag till skrotning inom ramen för Europeiska fiskerifonden (EFF).

Diagram 4. Antal fartyg i den svenska fiskeflottan 2013 - 2022



Om man ser på fartygskapaciteten så har den minskat med 3 862 bruttoton (bt) och 31 080 kilowatt (kW) sedan 2013. I samband med skrotningskampanjerna 2009 och 2010 fördes 2 466 bt. och 9 590 kW ut ur fiskeflottan.

Diagram 5. Bruttodräktighet i den svenska fiskeflottan 2013 - 2022

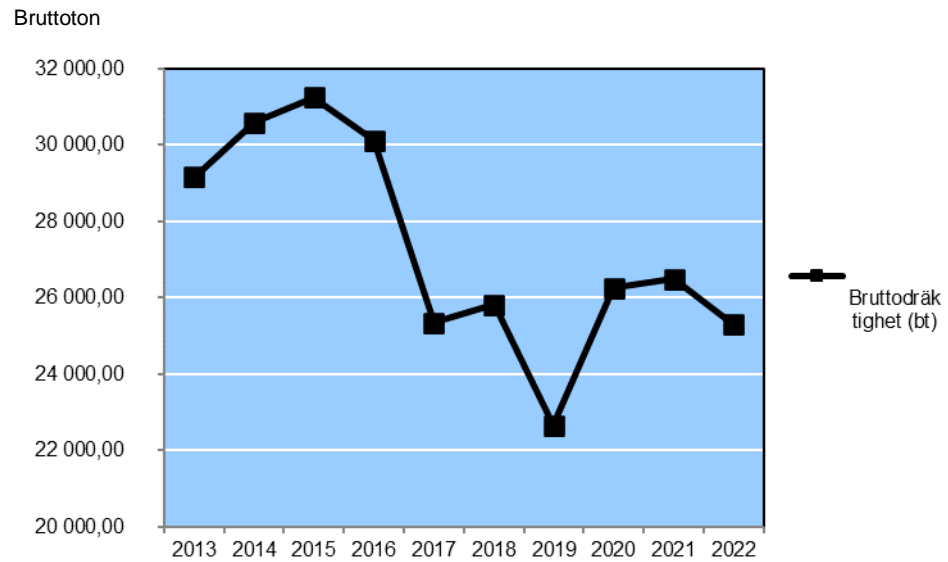
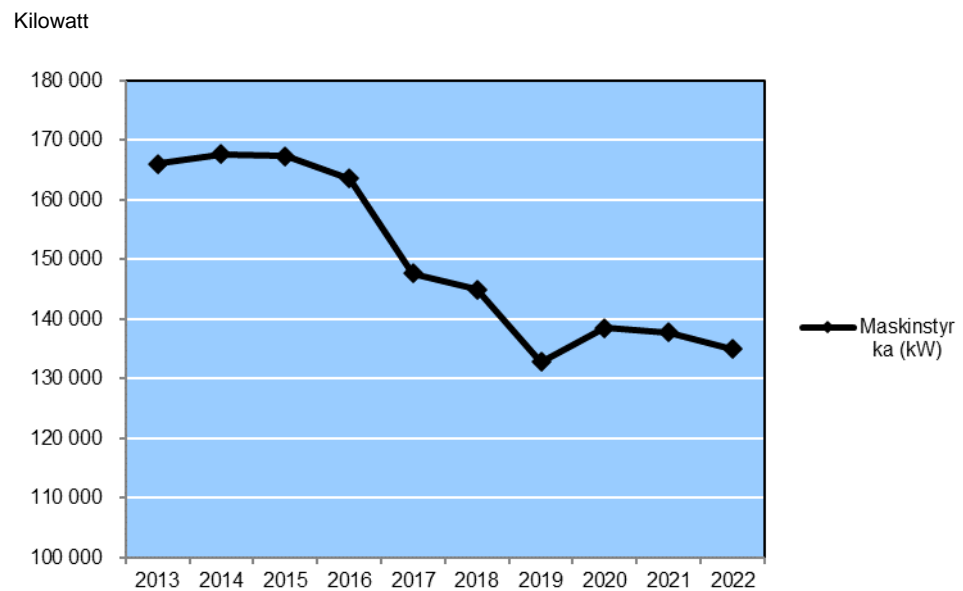


Diagram 6. Maskinstyrka (kW) i den svenska fiskeflottan 2013 - 2022



Tabeller

1. Fångster i det yrkesmässiga fisket i havet per fångstområde år 2022. Levande vikt, ton

1. Catches in sea fisheries by fishing area during 2022. Live weight, metric tons

Fiskslag m.m.	Atlanten	Nordsjön	Skagerrak och Kattegatt	Östersjön och Öresund	Summa 2022	Summa 2021
Äl	-	-	0	53	53	70
Lax	-	-	0	125	125	141
Öring	-	-	0	6	6	6
Siklöja	-	-	-	851	851	513
Sik	-	-	0	73	73	85
Övrig sötvattenfisk	-	-	0	142	142	164
Hälleflundra	-	8	2	-	10	11
Rödspotta	-	3	66	19	88	76
Rödtunga	-	6	36	-	42	39
Sandskädda	-	0	1	3	3	14
Bergtunga	-	3	4	0	7	7
Skrubbskädda	-	-	2	65	67	82
Äkta tunga	-	-	6	2	8	10
Slätvar	-	0	9	3	12	17
Piggvar	-	1	6	18	25	24
Övrig flundrefisk	-	0	0	-	0	1
Torsk	-	390	245	19	655	877
Kolja	-	186	272	0	458	271
Gråsej	6	892	195	0	1 094	1 001
Ljortorsk	-	76	23	-	99	93
Långa	-	72	16	0	88	58
Lubb	-	9	0	-	9	5
Vitling	-	40	26	1	67	84
Kummel	-	59	55	0	114	90
Övrig torskfisk	-	130	3	-	133	80
Fjärsing	-	-	3	0	3	3
Havskatt	-	21	4	-	25	25
Tobis	-	11 925	334	0	12 260	14 838
Knot	-	2	1	0	3	7
Sjurygg/Stenbit	-	0	1	3	5	12
Marulk	-	173	90	-	263	184
Horngädda	-	-	0	0	1	0
Sill/Strömming	3 291	19 748	236	32 252	55 528	76 276
Skarpsill	-	6 546	31	52 741	59 319	51 301
Makrill	-	3 157	172	19	3 348	3 672
Pigghaj	-	-	-	-	0	0
Övrig saltvattenfisk	-	5	16	1 200	1 222	403
Krabba	-	-	279	0	279	288
Hummer	-	-	39	0	39	35
Havskräfta	-	14	1 391	-	1 406	1 638
Nordhavsräka	-	84	1 000	-	1 084	860
Ostron	-	-	5	-	5	13
Blåmussla	-	-	-	-	0	0
Övriga kräft- och blötdjur	-	2	22	0	24	37
Summa 2022	3 297	43 552	4 592	87 597	139 038	
Summa 2021	0	47 029	13 550	92 832		153 411

2. Landad vikt, kompletteringstillägg, viktillägg och levande vikt 2022. Ton

2. Landed weight, completion of weight and live weight in 2022. Metric tons

Fiskslag m.m.	Landad vikt			Kompletteringstillägg	Viktillägg	Levande vikt
	Konsumtionsfisk	Rom och lever	Foderfisk			
Äl	36	-	0	17	0	53
Lax	76	-	4	37	9	125
Öring	0	-	0	5	0	6
Siklöja	65	14	-	786	-	851
Sik	6	0	1	65	1	73
Övrig sötvattenfisk	48	-	0	94	0	142
Rödspotta	69	-	1	14	3	88
Rödtunga	37	-	0	2	2	42
Skrubbskädda	15	-	12	36	3	67
Torsk	516	1	4	47	88	655
Kolja	373	0	5	22	58	458
Gräsej	869	0	0	60	164	1 094
Vitling	48	0	9	4	6	67
Kummel	97	0	0	6	11	114
Havskatt	21	-	0	0	4	25
Tobis	-	-	10 965	1 295	-	12 260
Sjyrygg/Stenbit	2	2	0	3	0	5
Marulk	196	0	1	5	60	263
Sill/Strömming	18 619	-	27 292	9 615	1	55 528
Skarpsill	3 860	-	53 199	2 259	-	59 319
Makrill	832	-	41	2 475	0	3 348
Pigghaj	-	-	-	-	-	-
Övriga fiskarter	267	0	1 199	104	29	1 622
Krabba	133	-	16	114	15	279
Hummer	21	-	1	17	-	39
Havskräfta	1 068	-	21	246	72	1 406
Nordhavsräka	1 023	-	4	57	-	1 084
Övriga kräft- och blötdjur	9	0	0	19	0	28
Summa 2022	28 306	18	92 777	17 429	526	139 038

3. Ilandföring med fördelning på kuststräcka 2022, landad vikt

3. Landings of sea fisheries by coastal district in 2022, landed weight

Fiskslag m.m.	Ilandföringen 2022				Hela riket	
	På väst- kusten, ton	På syd- kusten, ton	På ost- kusten, ton	I ut- landet, ton	2022	2021
Äl	-	19	17	-	36	50
Lax	0	0	80	-	80	102
Öring	-	0	0	-	0	0
Siklöja	-	-	65	-	65	61
Sik	0	-	7	-	7	12
Övrig sötvattenfisk	0	3	45	-	48	77
Hälleflundra	2	-	-	7	9	9
Rödspotta	32	9	0	28	70	55
Rödtunga	30	0	-	7	38	31
Sandskädda	0	1	0	1	1	1
Bergtunga	3	0	-	4	6	6
Skrubbskädda	0	8	5	2	16	16
Äkta tunga	4	2	-	1	7	8
Slätvar	6	1	-	1	8	12
Piggvar	4	9	1	1	15	12
Övrig flundrefisk	0	-	-	0	0	0
Torsk	172	4	1	340	518	649
Kolja	223	-	-	150	373	180
Gråsej	139	-	-	730	869	790
Lyrtsorsk	8	-	-	76	83	78
Långa	14	0	-	59	73	45
Lubb	0	-	-	7	7	4
Vitling	19	-	-	29	48	22
Kummel	25	0	-	72	98	69
Övrig torskfisk	0	-	-	50	50	28
Fjärsing	1	0	-	0	2	1
Havskatt	1	-	-	20	21	22
Knot	1	0	-	0	1	1
Sjurygg/Stenbit	0	1	-	1	2	3
Marulk	43	-	-	153	197	125
Horngädda	-	-	-	0	0	0
Sill/Strömning	3 625	3 766	599	10 629	18 620	25 272
Skarpsill	386	2 011	464	1 001	3 861	2 495
Makrill	133	14	2	683	833	150
Sillhaj	-	-	-	-	-	-
Pigghaj	-	-	-	-	-	-
Övrig saltvattenfisk	2	0	-	3	5	2
Foderfisk	162	2 543	21 555	68 461	92 721	103 085
Lever	0	0	-	0	0	0
Rom	3	2	12	1	18	16
Krabba	141	0	3	5	150	131
Hummer	22	0	0	-	22	14
Havskräfta	1 063	3	0	23	1 088	1 160
Nordhavsräka, rå	457	-	-	1	458	354
Nordhavsräka, kokt	560	-	-	9	569	391
Ostron	1	-	-	-	1	1
Blåmussla	-	-	-	-	-	-
Övriga kräft- och blötdjur	6	-	-	2	8	21
Summa 2022	7 290	8 398	22 857	82 557	121 101	
Summa 2021	9 397	8 943	15 580	101 642		135 562

4. Ilandföring med fördelning på kuststräcka 2022, värde

4. Landings of sea fisheries by coastal district in 2022, value

Fiskslag m.m.	Ilandföringen 2022				Hela riket	
	På väst- kusten, Tkr	På syd- kusten, Tkr	På ost- kusten, Tkr	I ut- landet, Tkr	2022	2021
Äl	-	1 730	1 807	-	3 537	4 798
Lax	1	1	5 672	-	5 673	4 139
Öring	-	1	27	-	28	18
Siklöja	-	-	335	-	335	310
Sik	1	-	308	-	309	403
Övrig sötvattenfisk	2	75	822	-	898	1 295
Hällefundra	281	-	-	992	1 272	994
Rödspotta	1 288	213	0	1 241	2 742	1 917
Rödtunga	2 167	5	-	381	2 552	1 969
Sandskädda	1	5	0	6	12	10
Bergtung	141	0	-	263	404	369
Skrubbskädda	18	88	324	19	448	232
Äkta tunga	593	307	-	167	1 067	964
Slätvar	649	89	-	86	824	843
Piggvar	660	618	141	164	1 584	1 204
Övrig flundrefisk	0	-	-	5	6	2
Torsk	9 307	92	38	18 019	27 457	25 897
Kolja	7 081	-	-	2 686	9 766	3 812
Gråsej	3 583	-	-	19 347	22 930	14 522
Lyrtsorsk	311	-	-	4 482	4 793	3 704
Långa	491	0	-	1 849	2 340	1 138
Lubb	16	-	-	195	211	114
Vitling	548	-	-	254	802	355
Kummel	1 138	1	-	2 602	3 741	2 450
Övrig torskfisk	2	-	-	1	2	-
Fjärsing	55	4	-	0	59	39
Havskatt	72	-	-	964	1 037	941
Knot	28	0	-	1	29	30
Sjurygg/Stenbit	6	50	-	128	184	293
Marulk	2 868	-	-	8 697	11 564	7 311
Horngädda	-	-	-	14	14	1
Sill/Strömning	30 461	23 166	2 590	84 447	140 663	166 477
Skarpsill	3 189	5 519	1 537	11 184	21 428	10 188
Makrill	5 453	515	88	9 475	15 530	3 947
Sillhaj	-	-	-	-	-	-
Pigghaj	-	-	-	-	-	-
Övrig saltvattenfisk	49	2	-	56	107	35
Foderfisk	502	6 604	48 406	180 053	235 564	242 886
Lever	8	0	-	2	9	10
Rom	4 422	1 227	22 269	94	28 011	20 761
Krabba	2 784	5	62	483	3 334	2 540
Hummer	8 506	91	23	-	8 621	6 562
Havskräfta	158 634	928	13	2 631	162 206	143 220
Nordhavsräka, rå	11 653	-	-	11	11 664	7 887
Nordhavsräka, kokt	90 649	-	-	1 545	92 194	81 302
Ostron	35	-	-	-	35	29
Blåmussla	-	-	-	-	-	-
Övriga kräft- och blötdjur	626	-	-	83	709	1 183
Summa 2022	348 277	41 333	84 462	352 628	826 700	
Summa 2021	307 975	43 553	54 606	360 968		767 102

5. Antal fiskefartyg per län och längd den 31 december 20225. Number of fishing vessels by county and length, the 31st of December 2022

Län	0 – 11,99 meter	12 meter eller mer	Totalt antal fartyg
Blekinge Län	73	4	77
Gotlands Län	14	7	21
Gävleborgs Län	45	2	47
Hallands Län	41	16	57
Kalmar Län	73	2	75
Norrbottnens Län	103	12	115
Skåne Län	93	7	100
Stockholms Län	20	1	21
Södermanlands Län	9	0	9
Uppsala Län	21	1	22
Västerbottnens Län	31	0	31
Västernorrlands Län	28	0	28
Västra Götalands Län	287	85	372
Östergötlands Län	15	0	15
Totalsumma	853	137	990

6. Antal fiskefartyg per län, maskinstyrka och dräktighet den 31 december 20226. Number of fishing vessels by county, engine power and tonnage the 31st of December 2022

Län	Antal fartyg	Bruttodräktighet (bt)	Maskinstyrka (kW)
Blekinge Län	77	636,88	4 826,01
Gotlands Län	21	685,74	3 207,89
Gävleborgs Län	47	611,75	3 763,46
Hallands Län	57	1 440,68	8 591,44
Kalmar Län	75	481,81	3 553,64
Norrbottnens Län	115	582,17	11 729,13
Skåne Län	100	1 229,25	8 039,73
Stockholms Län	21	93,21	1 359,60
Södermanlands Län	9	78,00	814,94
Uppsala Län	22	445,20	1 891,75
Västerbottnens Län	31	36,49	1 606,80
Västernorrlands Län	28	75,08	1 774,65
Västra Götalands Län	372	18 893,58	83 371,98
Östergötlands Län	15	16,61	444,92
Totalsumma	990	25 306,45	134 975,94

7. Antal fiskefartyg per län och redskapstyp den 31 december 20227. Number of fishing vessels by county and type of gear the 31st of December 2022

Län	Antal fartyg med aktiva redskap	Antal fartyg med passiva redskap
Blekinge Län	9	68
Gotlands Län	6	15
Gävleborgs Län	3	44
Hallands Län	23	34
Kalmar Län	6	69
Norrbottnens Län	37	78
Skåne Län	7	93
Stockholms Län	0	21
Södermanlands Län	3	6
Uppsala Län	1	21
Västerbottens Län	0	31
Västernorrlands Län	1	27
Västra Götalands Län	122	250
Östergötlands Län	0	15
Totalsumma	218	772

Fakta om statistiken

Statistiken belyser avkastningen från det förvärvsmässigt bedrivna havsfisket, dels fångstmängder per havsområden, dels ilandförda kvantiteter och deras försäljningsvärden i första handelsledet. Årlig statistik finns sedan år 1913. Månadsstatistik över svenska fiskares fångster i havsfisket har sammanställts sedan januari 1970. Från och med år 1981 bygger statistiken på uppgifter från första handelsledet över omsättningen av fisk, kräftdjur och blötdjur. Från och med år 2016 inkluderas uppgifter om fiskefartyg i statistiken.

Statistiken används huvudsakligen vid internationell rapportering samt som en del i den information till massmedia och allmänhet som den officiella statistiken skall täcka in.

Detta omfattar statistiken

Undersökningspopulationen består av svenska fiskares landningar av fisk, där fisken sålts till auktoriserade fångstmottagare. Cirka 100 fångstmottagare lämnar för närvarande uppgifter till Havs- och vattenmyndigheten.

Uppgifterna om svenska fiskares ilandföringar i utlandet bygger på uppgifter som lämnas av utländska myndigheter.

Uppgifter om svenska fiskefartyg tas från det fiskefartygsregister som hålls hos Havs- och vattenmyndigheten.

Definitioner och förklaringar

Yrkesmässigt fiske. Som yrkesfiskare betraktas den som har yrkesfiskelicens.

Fångstmängd. Till skillnad från sötvattensfisket, där redovisningen baseras på uppgifter från de enskilda yrkesfiskarna, bygger redovisningen av det marina fisket på uppgifter från förstahandsmottagare. Fångstmängden anges i kilo/ton (landad vikt) och redovisas efter fiskslag och kuststräcka.

Försäljningsvärde. Försäljningspris exklusive moms i första handelsledet. Fångstvärdet anges i tusentals kronor (löpande priser) och redovisas efter fiskslag och kuststräcka.

Kuststräcka. Kuststräckan bestäms av landningshamnens länstillhörighet.

Bruttodräktighet. Dräktighet i bruttoton är ett volymmått som används till att beräkna fiskekapaciteten i den svenska fiskeflottan.

Maskinstyrka. Ett annat mått som används för att mäta fiskekapaciteten i den svenska fiskeflottan är maskinstyrka mätt i kilowatt (kW).

Aktiva redskap. Till aktiva redskap räknas olika sorters trål, vad, not, skrapredskap.

Passiva redskap. Till passiva redskap räknas garn, fällor, burar, krokare och linor

Så görs statistiken

Fångstmottagarna är skyldiga att sända in till Havs- och vattenmyndigheten kopior av de avräkningar som görs med fiskelag och enskilda fiskare i samband med förstahandsförsäljningen av fångsterna. Av kopiorna framgår levererad mängd, å-pris, försäljningsvärde, beredning, storlekssortering och färskhet per fiskslag. Avräkningsnotorna registreras av Havs- och vattenmyndigheten för vidare resultatbearbetning och publicering.

Preliminära resultat från denna undersökning publiceras månadsvis i Statistiska meddelanden, serie JO 50. Definitiva uppgifter för hela året publiceras årligen i serie JO 55.

Statistikens tillförlitlighet

Avräkningsnotor har erhållits av fångstmottagare vilkas verksamhet bedöms vara av betydelse för undersökningens resultat. De insamlade uppgifterna granskas av Havs- och vattenmyndigheten i anslutning till dataregistreringen av avräkningsnotorna, dels enskilt, dels på aggregerad nivå. Vid oklarheter kontaktas uppgiftslämnarna. Tillförlitligheten bedöms vara tillfredställande.

En viss handel med fisk sker vid sidan av de registrerade uppgiftslämnarna. Enligt föreskrifterna i Havs- och vattenmyndighetens föfattningssamling behöver inte försäljning av fångst som understiger 30 kilo och säljs direkt till samma köpare rapporteras till Havs- och vattenmyndigheten.

Uppgifter om fiskefartyg kommer från ett totalregister över registrerade fiskefartyg i Sverige.

Bra att veta

Från och med uppgifterna för 2004, då Fiskeriverket tog över resultatbearbetning och publiceringen av detta statistiska meddelande, gjordes vissa mindre justeringar av arter. Ändringarna avser främst att arter där ingen eller mycket liten fångst varit registrerad har förts till övriga arter.

Kuststräcka har tidigare härletts från fångstmottagarens adresspostanstalt. Från och med januari 2001 avgör istället landningshamnens länstillhörighet till vilken kuststräcka redovisning sker. I övrigt har denna undersökning inte undergått några väsentliga förändringar i definitioner eller metod sedan 1983.

Från och med 2016 inkluderas uppgifter om fiskefartyg i statistiken.

Annan statistik

Fiskets avkastning avser täcka det totala förvärvsmässiga fisket medan loggboksstatistik som tas fram av Havs- och vattenmyndigheten täcker de licensierade fiskarnas fångster.

Mer information om statistiken om saltsjöfiskets fångster och dess kvalitet ges i en särskild beskrivning av statistiken på SCB:s webbplats, www.scb.se.

In English

Summary

This report provides results for the year 2022 on Swedish sea-fisheries in live weight by fishing areas and catches in landed weight and value by coastal district. The report also contains information about the Swedish fishing fleet.

Overall catches in 2022 amounted to 139 thousand metric tons in live weight. This is a decrease with 14.4 thousand metric tons or 9 percent compared to the year 2021. Decreased catches are noted for herring and sandeel. The total value of landings in 2022 was worth a total of SEK 827 million. The corresponding figure for 2021 amounted to SEK 767 million.

The number of vessels in the Swedish fleet in 2022 was 990. The corresponding figure for 2021 was 1020.

List of tables

1. Catches in sea fisheries by fishing area during 2022. Live weight, metric tons	10
2. Landed weight, completion of weight and live weight in 2022. Metric tons	11
3. Landings of sea fisheries by coastal district in 2022, landed weight	12
4. Landings of sea fisheries by coastal district in 2022, value	13
5. Number of fishing vessels by county and length, the 31 st of December 2022	14
6. Number of fishing vessels by county, engine power and onage the 31 st of December 2022	14
7. Number of fishing vessels by county and type of gear the 31 st of December 2022	15

List of terms

Avräkningsnota	Sales note
Blötdjur	Molluscs
Fiskslag	Species of fish
Foderfisk	Fish for reduction
Ilandföringar	Landings
Konsumtionsfisk	Fish for consumption
Kräftdjur	Crustaceans
Kuststräcka	Coastal district
Landad vikt	Landed weight
Län	County
Mängd	Quantity
Ostkusten	The east coast
Sill/Strömming	Atlantic herring
Sydskusten	The south coast
Torsk	Atlantic cod
Utomlands	Abroad
Värde	Value
Västkusten	The west coast