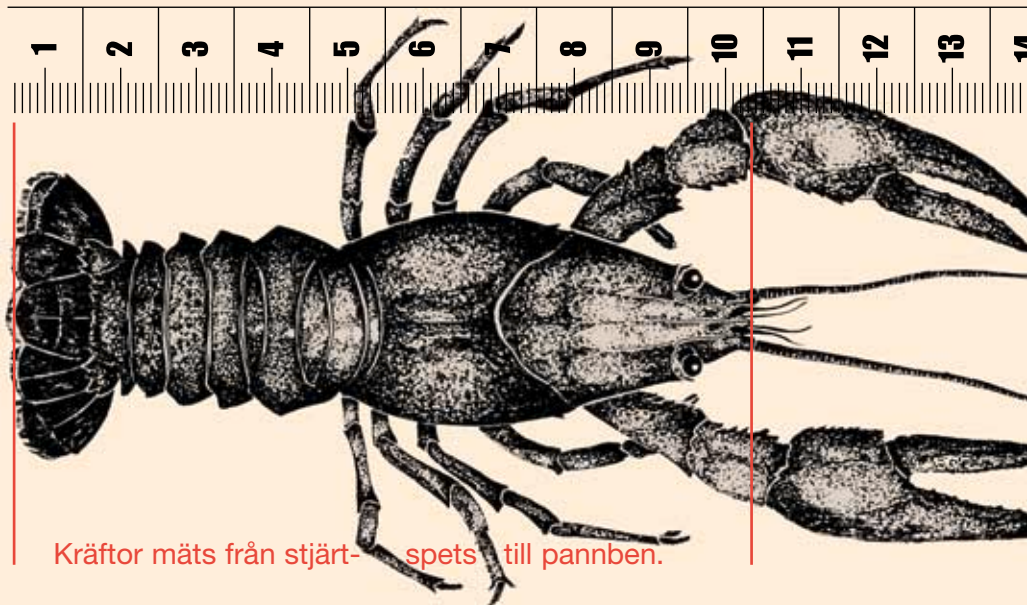


KRÄFTFISKEVÅRD

Hot, möjligheter och bestämmelser

I Sverige finns två arter av sötvattenskräftor, den ursprungliga flodkräftan (*Astacus astacus*) samt den introducerade nordamerikanska signalkräftan (*Pacifastacus leniusculus*). Av de mer än 500 arter av sötvattenskräftor som finns i världen förekommer bara fem arter naturligt i Europa. Årligen importeras ca 3 000 ton kräftor till Sverige.



HOT

Kräftpestsvampen (*Aphanomyces astaci*) som är den parasitiska svamp som orsakar kräftpest upptäcktes första gången i Europa 1860 i norra Italien. Spridningen skedde troligen genom att smittade amerikanska kräftor fanns med i barlastvatten på något skepp. Samtliga europeiska kräftarter har mycket låg motståndskraft mot denna parasit.

Kräftpestsvampen, som är helt beroende av kräftor för sin spridning, infekterar friska kräftor genom mikroskopiska zoosporer (av grekiska sporos, frö, ofta encellig förökningskropp hos vissa lägre växter och djur). Dessa är kortlivade och överlever endast någon vecka fritt i vattnet om de inte hittar något värdjur. Ett flodkräftbestånd som angrips av kräftpest kan utplånas på några veckor, varefter också pestsvampen försvinner i brist på näring.

Den främsta anledningen till att signalkräftan utgör ett hot mot flodkräftan är att kräftpestsvampen förekommer som parasit hos i stort sett alla signalkräftbestånd. Genom att signalkräftan under lång tid har samexisterat med kräftpestsvampen har den utvecklat ett normalt parasit/värdförhållande, d v s parasiten dödar inte sin värd annat än i undantagsfall. Signalkräftor är alltså bärare av kräftpest och en inplantering av signalkräftan innebär därför att pestsvampen blir permanent i det aktuella vattnet.

Kräftpest drabbade svenska vatten första gången 1907 och har sedan successivt spridit sig över landet.

Efter att kräftpesten kom till Sverige räknar man med att mer än 90% av flodkräftbestånden har slagits ut. Den senaste inventeringen 1996 visade att flodkräftan är känd från 1500 lokaler och signalkräftan från knappt 3000 lokaler i landet.

Uppskattningsvis fångas idag totalt ca 1500 ton kräftor per år i Sverige, varav 10–20 % är flodkräftor.



STOP – SPRID INTE KRÄFTPESTEN!

■ **ALL UTSÄTTNING AV KRÄFTOR FRÅN ETT VATTEN TILL ETT ANNAT KRÄVER TILLSTÅND FRÅN LÄNSSTYRELSEN.**

Använd någon av följande metoder för desinficering av utrustning:

■ **Torkning till fullständig torrhet t ex:**

– i bastu i minst 70° C i minst fem timmar för stora föremål eller minst en timme för små föremål.

– genom långvarig saltorkning eller lufttorkning.

■ **Tvättning eller nedsänkning i T-röd** (3 delar sprit och 1 del vatten).

Fångstredskap bör hållas nedsänkta i minst 20 minuter.

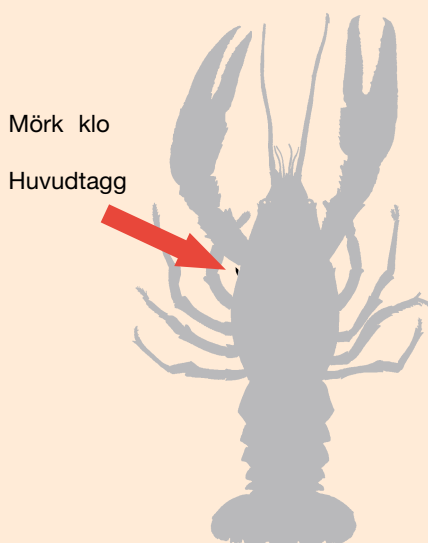
■ **Frysning, -10° C** under minst ett dygn.

■ **Kokning** under lock i minst 5 minuter med föremålet nedsänkt i vattnet.

■ **Tvättning med högtryckstvätt** med minst 80° C vatten eller ånga.

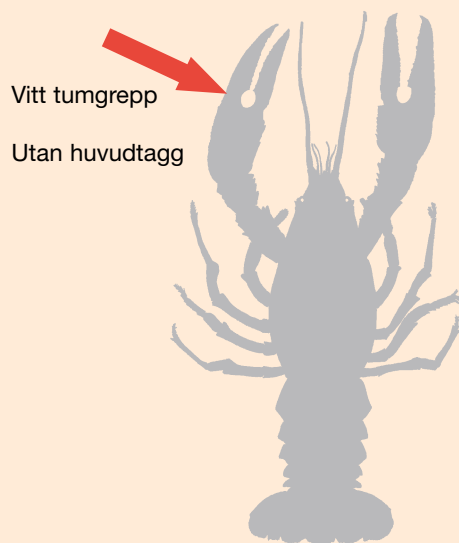
■ **Båtar kan duschas med T-röd** med duschspruta efter det att allt vatten är urtömt och avtorkat.

KÄNN IGEN



FLODKRÄFTA

- Små taggar längs gränsen mellan huvud och ryggsköld.
- Mörka, enfärgade klor med mörkt tumgrepp, ofta med röd vårta.
- Långa mandelformade klor med riklig förekomst av vårtor och taggiga utskott.
- Huvud och sköld är mörka med vårtor och taggiga utskott.



SIGNALKRÄFTA

- Inga taggar längs gränsen mellan huvud och ryggsköld.
- Klorna är ofta ljusare på undersidan. Vit vårta i tumgreppet, ofta omgiven av en ljus eller vit fläck.
- Bredare klor vars yta är slätare med insänkta porer.
- Huvud och ryggskölden är ljusare och slätare med insänkta porer.



Hona

Hane och hona

Honan har bredare stjärt och hon bär under perioden oktober – juni rommen fäst på stjärtens undersida.

Hanen har större klor och första paret simfötter omvandlade till framåtriktade parningsorgan.

MÖJLIGHETER

All fiskevård måste grunda sig på att man vet hur bestånden ser ut. Provfiska därför och dokumentera alltid fisket. Provfiske av kräftor kan ske inom det reguljära fisket med några kompletterande moment, bl a mätning av kräftorna, könsbestämning och notering av skador. Avkastningen i en ordinär till bra kräftsjö bör vara 5–50 kg kräftor per hektar och år. Om det bedöms att kräftbeståndet borde kunna förbättras kan detta ske bl a genom att öka möjligheterna för spridning, minska rovdjurens inverkan, öka tillgången på skydd och genom att anpassa reglerna för kräftfisket.



SPRIDNING

Kräftor trivs bäst på relativt grunda, strandnära och hårda bottenar. De undviker mjuka bottenar och bl a därför har de ibland inte lyckats sprida sig till alla lämpliga kräftbiotoper i ett vatten. Idealiskt steniga grundvatten runt isolerade öar och grynnor kan var tomma på kräftor för att omgivande mjuka bottenar hindrar invandring.

Har man ett starkt kräftbestånd eller ett alltför tätt och småvuxet bestånd, kan det vara en god idé att flytta kräftor till lämpliga, obesatta lokaler. Samtidigt minskar man då konkurrensen kräftorna emellan.

För omflyttning tas lämpligen könsmogna individer som kan para sig redan samma höst. Sätt inte ut dem för glest utan samlat i grupper på lämpliga bottenar. Sump dem gärna något dygn på den nya utsättningsplatsen, så att de hinner lugna sig och därmed inte sprider sig för långt. Eventuellt kan man utfodra dem tillfälligt före frisläppandet.



ROVDJUR

Kräftbeståndets storlek kan begränsas av att rovfiskar som ål, abborre, gädda och lake finns i vattnet. Förutom att rovfiskarna äter kräftor, påverkar de även bestånden genom att hämma kräftornas rörelsefrihet vilket minskar deras tillväxt.

Att reducera mängden rovfiskar genom ett intensivt fiske gynnar i teorin kräftbestånden, men i praktiken är det ett mycket arbetskrävande företag som inte alltid är lönsamt. Plantera inte in ål i ett kräftvatten och håll efter eventuell mink.



SKYDD

Kräftbestånd begränsas ofta av brist på skydd. Att öka mängden gömslen är ett effektivt sätt att gynna ett kräftbestånds utveckling. Idag finns det ett antal speciella kräftskydd på marknaden, ofta i plast, men tegelpannor och grov sten fungerar också utmärkt. Placera skydden på lämpliga hårda bottenar ned till omkring fem meters djup. Risvasar kan också tjäna som goda uppväxtplatser för små kräftor. Om man bygger vasarna av lövträd som t ex al blir dessutom de gröna bladen ett utmärkt stödfoder för kräftorna.

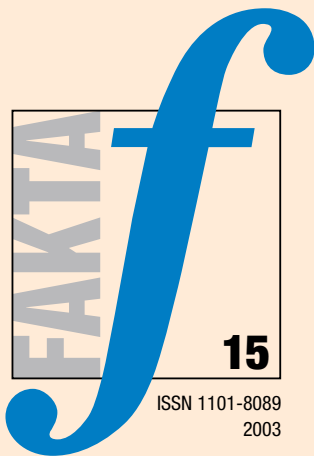


FISKEREGLERING

Förutom av rovdjur hotas kräftor också av större individer av samma art. Om man vill öka chanserna till överlevnad för de uppväxande små kräftorna bör fisket inriktas på de stora individerna. Om problemet är ett småvuxet och tätt bestånd bör de stora kräftorna i stället få vara kvar för att gallra bland de små kräftorna.

Verkningsfull kräftfiskevård förutsätter alltid goda kunskaper om kräftbeståndet och om vattnets förutsättningar.





Produceras av:

SVERIGES FISKEVATTENÄGAREFÖRBUND

(The Swedish Federation of Fishing Rights Owners)

Besöksadress: Klara Ö Kyrkogata 12

Postadress: 105 33 Stockholm

Tel: 08-787 50 00

Fax: 08-787 51 30

Hemsida: www.fiskevatten.org

FISKERIVERKET

(National Board of Fisheries)

är den centrala statliga myndigheten för fiskevård och fiske i Sverige.

Besöksadress: Ekelundsgatan 1

Postadress: Box 423, 401 26 Göteborg

Tel: 031-743 03 00

Fax: 031-743 04 44

Hemsida: www.fiskeriverket.se

FISKERIVERKETS

SÖTVATTENLABORATORIUM

(Institute of Freshwater Research)

med filial i Örebro och ett strömvatteneologiskt laboratorium (SEL) i Älvkarleby, är centrum för Fiskeriverkets undersökningsverksamhet i sötvatten. Laboratoriet tillhör Avdelningen för kust- och sötvattenresurser.

Stångholmsvägen, 178 93 Drottningholm

Växel: 08-699 06 00

Fax: 08-699 06 50

FISKERIVERKETS

KUSTLABORATORIUM

(Institute of Coastal Research)

är centrum för Fiskeriverkets undersökningsverksamhet i kustvatten. Laboratoriet tillhör Avdelningen för kust- och sötvattenresurser.

Gamla Slipvägen 19, 740 71 Öregrund

Tel: 0173-464 60

Fax: 0173-309 49

FISKERIVERKETS

HAVSFISKELABORATORIUM

(Institute of Marine Research)

i Lysekil, med en filial i Karlskrona, är centrum för Fiskeriverkets havsundersökningar. Laboratoriet tillhör Avdelningen för havsresurser.

Besöksadress: Turistgatan 5

Postadress: Box 4, 453 21 Lysekil

Tel: 0523-187 00

Fax: 0523-139 771

Produktion: Egget Information, Box 140, 671 23 Arvika
Tryck och distribution: Strälins

Beställning av F-fakta:

Fiskevattenägarna

Box 140

671 23 Arvika

Tel 0570-510 31

Fax 0570-510 15 eller

genom Sveriges Fiskevattenägareförbund
(adress, se ovan)

BESTÄMMELSER

■ Fiskebestämmelser

Den fiskeriförordning som trädde i kraft den första januari 1994 upphävde tidigare centrala beslut om dels den minsta tillåtna fångststorleken på kräftor, dels tidigare förbudstider för kräftfisket. Sedan dess fattar fiskerättsägarna/fiskevårdsområdesföreningarna egna lokala beslut om fiskereglerna på enskilt vatten.

Fiske efter kräftor på allmänt vatten i Vänern, Vättern och Hjälmaren får bedrivas efter tillstånd från respektive länsstyrelse.

■ Införselregler

Sedan första augusti 2003 är det förbjudet att föra in levande kräftor av arter inom kräftfamiljerna Astacidae, Cambaridae och Parastacidae till landet. Det är även förbjudet att förvara och transportera levande kräftor av dessa familjer inom landet. Förbudet gäller kräftornas alla levnadsstadier.

Undantagna från förbudet mot förvaring och transport av kräftor inom landet är flodkräftor och signalkräftor som fångats eller odlats i Sverige.

■ Utplantering

All utplantering och flyttning av levande kräftor från ett vattendrag till ett annat kräver tillstånd från länsstyrelsen.

Att sprida kräftor inom samma vatten är dock tillåtet utan tillstånd.

Utplantering av signalkräfta är inte tillåten • i vatten på Gotland och Öland eller norr om Dalälven • i vattenområden med akut kräftpest • i vatten med bestånd av flodkräfta • i vattenområden som når in i Norge • i vatten där arten saknas idag • i vattenområden utan tidigare tillstånd för utplantering av arten.

■ Hälsokontroll av kräftor

Fiskhälsan FH AB är huvudman för hälsokontrollen av odlade sättkräftor i Sverige. De parasiter som i första hand kontrolleras är parasiterna *Psorospermium haeckeli* och *Thelohania ssp*, porslinssjukan. Kräftodlingsföretag och naturvatten som ansluter sig har rätt att saluföra sina kräftor som hälsokontrollerade.

LITTERATUR

Kräftprovfiske i sjöar och vattendrag, Fiskeriverket f-FAKTA 12, 1997.

Kräftor och kräftodling, T Rönn och P Nyström, Lts förlag 1990.
Kräftor - biologi, odling, fiske, K Westman m fl, Kiviksgårdens förlag 1992.

Flodkräftodling i Norrland, T Odelström m fl, Fiskeriverket Rapport 1:7-58, 1999.