

## ***Det yrkesmässiga fisket i havet 2014***

### ***Definitiva uppgifter***

Swedish sea-fisheries during 2014. Definitive data

---

## **I korta drag**

Denna publikation visar avkastningen från det förvärvsmässigt bedrivna havsfisket. Redovisning sker dels i levande vikt med fördelning på fångstområden, dels i landad vikt med fördelning på kuststräckor. Publikationen innehåller även information om utvecklingen av den svenska fiskeflottan avseende antal fartyg, maskinstyrka och bruttodräktighet.

Fångsterna i det yrkesmässiga fisket i havet under år 2014 uppgick till ca 172 000 ton i levande vikt. Det innebär att fångsten har minskat med drygt 8 000 ton eller 5 procent jämfört med år 2013. Minskade fångstmängder noteras framförallt för de pelagiska arterna som i stor utsträckning landas utomlands.

Värdet av landningarna år 2014 uppgick till ca 700 miljoner kr, vilket innebär en minskning med ca 205 miljoner kronor eller 23 procent jämfört med år 2013.

År 2014 fanns det 1352 fartyg i den svenska havsfiskeflottan jämfört med 1362 för 2013.

# Havs och Vatten myndigheten

Jonas Ericson, tfn 010-698 60 72  
Jonas.ericson@havochvatten.se

Statistiken har producerats av Havs- och vattenmyndigheten, som ansvarar för officiell statistik inom området.

ISSN 1654-417X Serie JO – Jordbruk, skogsbruk och fiske. Utkom den 5 juni 2015.  
URN:NBN:SE:SCB-2014-JO55SM1501\_pdf  
Tidigare publicering: Se avsnittet Fakta om statistiken.  
Utgivare av Statistiska meddelanden är Stefan Lundgren, SCB.

## Innehåll

<b>Statistiken med kommentarer</b>	<b>3</b>
<b>Områdesindelning</b>	<b>3</b>
<b>Avkastningen i det yrkesmässiga fisket i havet</b>	<b>4</b>
Den totala fångsten 2014	4
Landad vikt – levande vikt	5
Foderfisk	6
Ilandföring och försäljning i första handelsledet	6
<b>Statistik om fiskefartyg</b>	<b>8</b>
<b>Tabeller</b>	<b>10</b>
1. Fångster i det yrkesmässiga fisket i havet per fångstområde år 2014. Levande vikt, ton	10
2. Landad vikt, kompletteringstillägg, viktillägg och levande vikt 2014. Ton	11
3. Ilandföring med fördelning på kuststräcka 2014, landad vikt	12
4. Ilandföring med fördelning på kuststräcka 2014, värde	13
5. Antal fiskefartyg per län och längd 2014	14
6. Antal fiskefartyg per län, maskinstyrka och dräktighet 2014	14
7. Antal fiskefartyg per län och redskapstyp 2014	15
<b>Detta omfattar statistiken</b>	<b>16</b>
Definitioner och förklaringar	16
<b>Så görs statistiken</b>	<b>16</b>
<b>Statistikens tillförlitlighet</b>	<b>17</b>
<b>Bra att veta</b>	<b>17</b>
Annan statistik	17
<b>In English</b>	<b>18</b>
<b>Summary</b>	<b>18</b>
<b>List of tables</b>	<b>18</b>
<b>List of terms</b>	<b>18</b>

## Statistiken med kommentarer

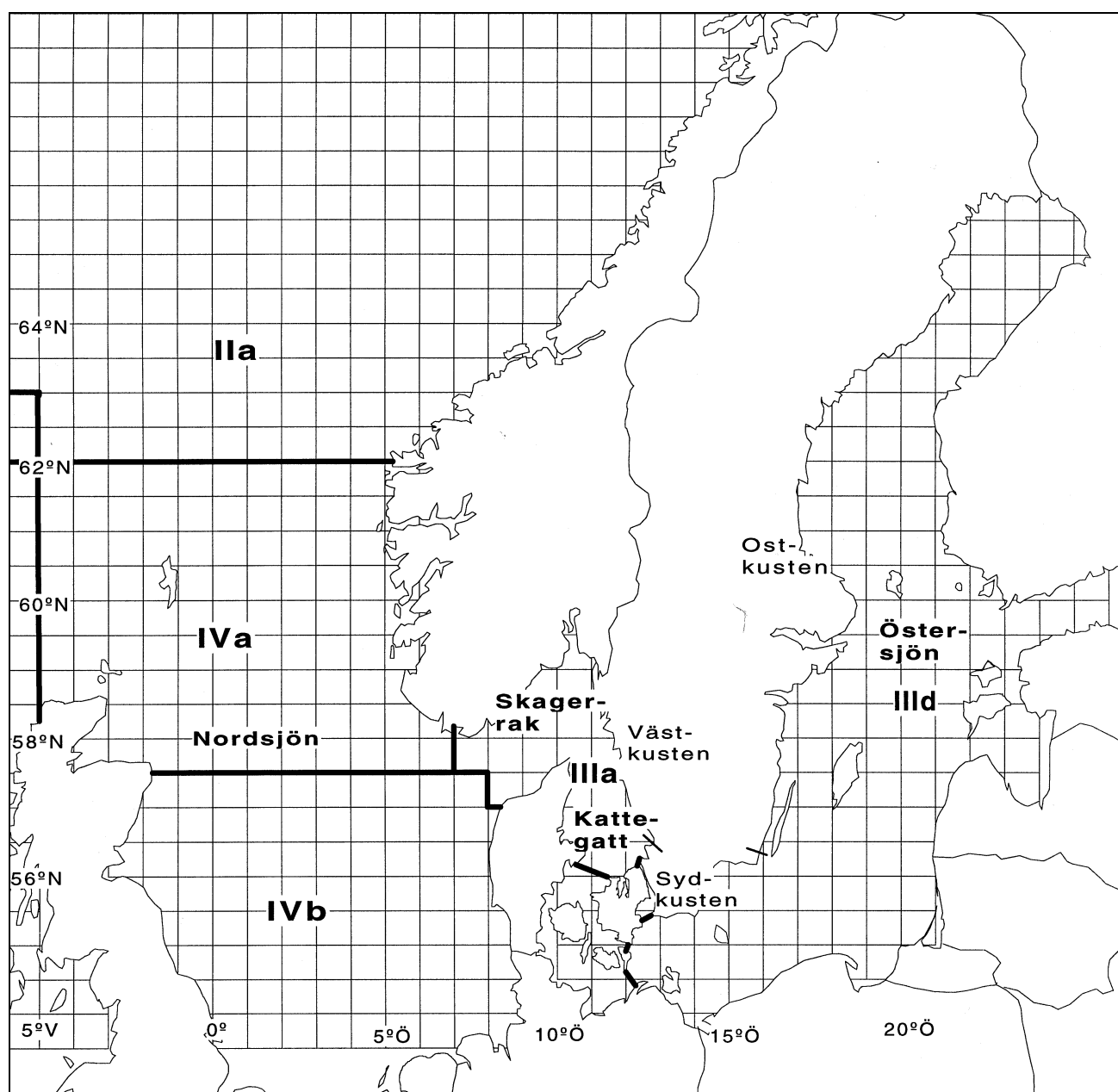
### Områdesindelning

Områdesindelningen i fiskestatistiken bygger sedan gammalt på kuststräckor. Fr.o.m. 1970 tillämpas en indelning av kuststräckor som helt följer länsgränserna. Tidigare områdesindelningar finns beskrivna i Fiskestatistisk årsbok 1975.

Som en följd av omläggningen av havsfiskestatistiken är redovisningen fr.o.m. 1975 även fördelad efter fångstområden. Dessa fångstområden överensstämmer med internationella havsforskningsområdets (ICES) statistikområden som ingår i ett kvadratisk rutnät avgränsat av varje halv breddgrad och varje halv längdgrad (30 x 30 sjömil). Dessa rutor slås samman till olika fångstområden vars gränser anges med längd- och breddgrader eller räta sammanbindningslinjer mellan landfasta punkter.

I nedanstående karta finns de ovan beskrivna områdesindelningarna utmärkta. Kartan omfattar de för svenska fiskare viktigaste fångstområdena.

Figur 1. Karta över fångstområden och kuststräckor



## Avkastningen i det yrkesmässiga fisket i havet

### Den totala fångsten 2014

#### Total fångst

Den totala fångsten i det yrkesmässiga fisket i havet 2014 redovisas i tabell 1. Fångsten 2014 uppgick till ca 172 000 ton uttryckt i levande vikt.

Information om den totala fångsten baseras på uppgifter, vilka Havs- och vattenmyndigheten samlar in från auktoriserade förstahandsmottagare av fisk. Vissa kompletteringar av denna statistik har gjorts med ledning av den statistik som Havs- och vattenmyndigheten framställer och som baseras på fiskarens loggböcker. Kompletteringarnas storlek redovisas i tabell 2.

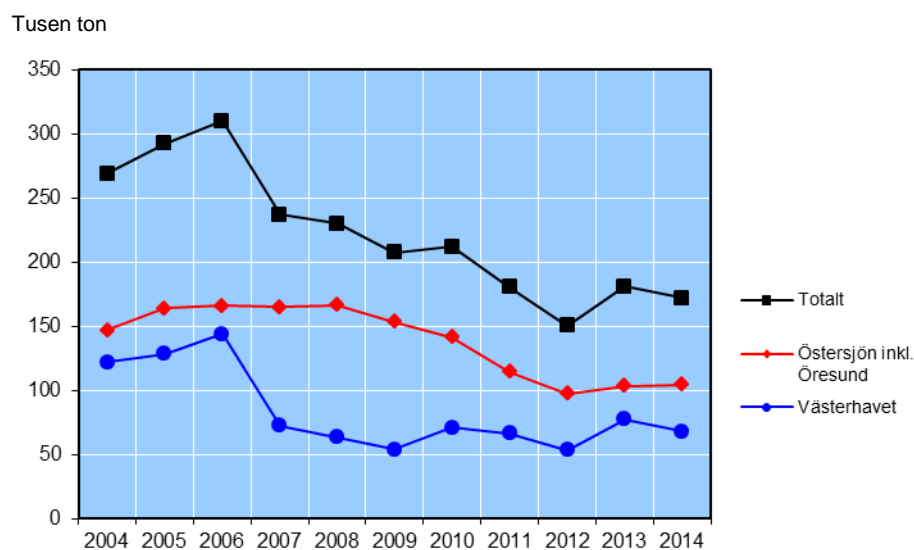
Statistiken över ilandföring och försäljning i första handelsledet beskrivs närmare i avsnitt "Ilandföring och försäljning i första handelsledet". Omräkningen från landad vikt till levande vikt beskrivs närmare i avsnitt "Landad vikt – levande vikt" och i tabell 2.

Uttryckt i landad vikt var den totala fångsten ca 137 200 ton. Uppgifter om landade vikter och värden redovisas i tabell 3.

#### Fångst per fångstområde

För samtliga arter baseras fördelningen av fångst per fångstområde på uppgifter från fiskeloggböckerna.

**Diagram 1. Fångster per fångstområde 2004 – 2014**



Fångsten redovisas i nedanstående tablå aggregerad till större fångstområden enligt Internationella havsforskningsrådets (ICES) indelning.

**Tablå 1. Fångster enligt Internationella havsforskningsrådets indelning**

Område	Områdes- beteckning enligt ICES	Fångst 2014		Fångst 2013	
		Ton	Procent	Ton	Procent
Atlanten	IIa	0	0	0	0
Nordsjön	IVa, IVb	44 224	26	51 501	13
Skagerrak och Kattegatt	IIIa	23 484	14	25 752	12
Östersjön och Öresund	IIIb, c och d	104 261	61	103 254	74
<b>Summa</b>		<b>171 969</b>	<b>100</b>	<b>180 507</b>	<b>100</b>

### Statistikens kvalitet

De primäruppgifter som samlas in av Havs- och vattenmyndigheten genomgår olika slag av kontroller och avstämningar. Materialets administrativa användning för Havs- och vattenmyndighetens kvotuppföljning ställer särskilda krav på uppgifternas kvalitet. Den redovisade artfördelningen av foderfisken är dock osäker, främst beroende på begränsade möjligheter till provtagning av foderfisk. Detta behandlas närmare i avsnitt Foderfisk.

En viss handel med fisk förekommer troligen vid sidan av de förstahandsmottagare som lämnar uppgifter till Havs- och vattenmyndigheten. Detta kan förmodas gälla mer för fiskslag som inte omfattas av det system med lägstapriser på fisk, som administreras av Sveriges Fiskares Producentorganisation. Omfattningen av denna handel kan dock inte anges.

### Landad vikt – levande vikt

Omräkning från landad vikt till levande vikt görs med hänsyn till att rensning och ibland även viss beredning sker ombord i fiskefartygen innan fisken landas för försäljning. Fångsterna landas vanligtvis samma dag som de tagits ur havet, varför man kan bortse från vätskeförluster under transport till landningshamn.

Summan av de beräknade vikt tilläggen för 2014 uppgår till 1 procent av den totala fångsten i levande vikt och redovisas i tabell 2 med fördelning på fiskslag.

I nedanstående tabell redovisas för de viktigaste fiskslagen de omräkningsfaktorer som fastställts i samråd med fiskeribiologer. För fisk som landas hel används omräkningsfaktorn 1,00 vilket innebär att ingen omräkning sker.

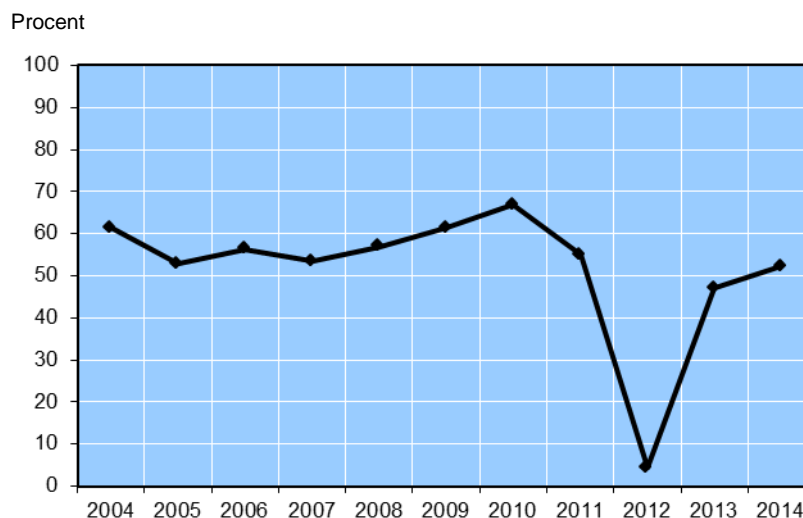
**Tablå 2. Omräkningsfaktorer 2014**

Fiskslag	Beredning	Omräkningsfaktor
Bergtunga	Rensad med huvud	1,04
Gråsej	Rensad med huvud	1,18
Havskatt	Rensad med huvud	1,18
Hälleflundra	Rensad med huvud	1,04
Kolja	Rensad med huvud	1,15
Kummel	Rensad med huvud	1,11
Lax	Rensad med huvud	1,10
Långa	Rensad med huvud	1,10
Lyrorsk	Rensad med huvud	1,11
Marulk	Rensad med huvud	1,30
	Rensad utan huvud	2,50
Nordhavsräka	Kokt	1,00
Pigghaj	Rensad med huvud	1,15
Piggvar	Rensad med huvud	1,04
Regnbåge	Rensad med huvud	1,15
Rödspotta	Rensad med huvud	1,04
Rödtunga	Rensad med huvud	1,04
Sandskädda	Rensad med huvud	1,04
Sik	Rensad med huvud	1,15
Sill/Strömming	Saltat/Rökt	1,25
Sjurygg, Stenbit	Rensad med huvud	1,15
Skrubbskädda	Rensad med huvud	1,04
Slätvar	Rensad med huvud	1,04
Torsk	Rensad med huvud	1,15
	Rensad utan huvud	1,40
Vitling	Rensad med huvud	1,08
Äkta tunga	Rensad med huvud	1,04
Öring	Rensad med huvud	1,15

## Foderfisk

Under 2014 fångades ca 71 600 ton foderfisk jämfört med ca 79 200 ton år 2013. Foderfisk utgjorde år 2014 ca 52 procent av den totala fångsten. Motsvarande siffra för 2013 var 47 procent. Foderfiskvärdet uppgick år 2014 till ca 140,5 miljoner kronor och andelen motsvarar 20 procent av det totala värdet. I nedanstående diagram framgår andelen foderfisk de senaste tio åren.

**Diagram 2. Fångst av foderfisk 2004 - 2014. Andel av total fångst**



Uppgifterna om konsumtionsfiskens artfördelning bedöms vara av god kvalitet. Havs- och vattenmyndighetens uppgifter från förstahandsmottagare och loggböcker uppvisar här god överensstämmelse.

Under 2012 hade Havs- och vattenmyndigheten haft svårigheter med bristfällig rapportering av försäljning av fångst i utlandet. Detta kan till stor del förklaras av svårigheter att anpassa rapporteringen mellan länder via det EU-gemensamma elektroniska rapporteringssystemet (ERS). Då en mycket stor del av foderfisk landas och försäljs utanför Sverige bedöms uppgifterna om kvantiteter och värde för 2012 vara mycket osäkra.

Den uppskattning av foderfiskens artfördelning som redovisas i tabell 2 baseras på beräkningar som görs av Havs- och vattenmyndigheten i anslutning till beräkning av fångst för kvoterade arter. Den redovisade artfördelningen av foderfisk måste bedömas som osäker.

## Ilandföring och försäljning i första handelsledet

### Primärmaterialet

Uppgiftsinsamlingen till fiskestatistiken ombesörjdes fram till 1970 av fiskerikonstulenter som då var knutna till lantbruksnämnderna i länen. På grundval av fiskarnas uppgifter om fångster upprättades länsammandrag. Denna metod fick i Göteborgs och Bohus län kompletteras med uppgifter från fiskauktioner, fiskförsäljningsföreningar och andra mottagare i första försäljningsledet.

Under åren 1970-1974 lämnades uppgifterna om fisket på västkusten direkt till SCB av företag (samt fiskförsäljningsföreningar och auktioner) som i första handelsledet (direkt från fiskaren) inköpte fångster av fisk, kräftdjur och blötdjur. Uppköparnas redovisning skedde i månadsvisa sammandrag.

Insamlingssystemet har därefter lagts om på västkusten (1975) och sydkusten (1 juli 1977). På ostkusten skedde omläggningen den 1 januari 1981. Fram till augusti 1999 har kopior av avräkningarna i första försäljningsledet sända direkt

till SCB från fångstmottagarna. Från och med september 1999 skickades avräkningarna direkt till Fiskeriverket istället. Då Fiskeriverket lades ned och Havs- och vattenmyndigheten bildades 1 juli 2011 togs insamlingen över av Havs- och vattenmyndigheten.

Från EU-inträdet 1995 fram till den 30 juni 2011 auktoriserade Fiskeriverket de fångstmottagare, som då hade behörighet att inköpa fisk från fiskelag och enskilda fiskare. Sedan 1 juli 2011 ansvarar Havs- och vattenmyndigheten för auktoriseringen. Cirka 130 auktoriserade fångstmottagare har under året lämnat uppgifter till Havs- och vattenmyndigheten rörande inköp av fisk.

Uppgifterna om svenska fiskares landningar av fisk i utlandet bygger på uppgifter som lämnas av den danska Naturerhvervstyrelsen och det norska Fiskeridirektoratet.

Uppgifter om försäljning i första handelsledet omfattar inte sådan egenförsäljning av en fiskare som består av kvantiteter mindre än 30 kg till samma köpare.

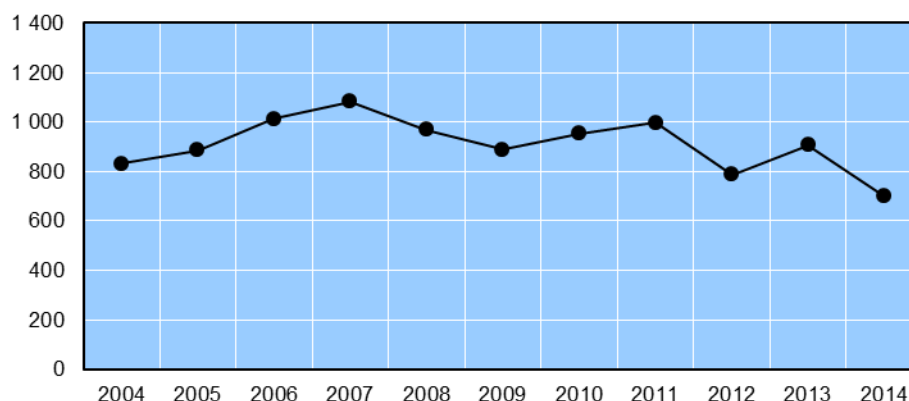
Preliminär fångststatistik redovisas månadsvis i Statistiska meddelanden, serie JO 50.

### Ilandföringen totalt

Den totala fångstmängden i landad vikt som framgår av tabell 3 uppgick år 2014 till ca 137 200 ton, vilket är en minskning med 19 procent jämfört med 2013. Fångstvärdet i första handelsledet uppgick till ca 700 miljoner kr vilket innebär att värdet minskat med 23 procent jämfört med år 2013.

### Diagram 3. Värdet av ilandförda fångster 2004 - 2014

Miljoner kr



Fisk som ilandförts i syfte att användas till annat än människoföda redovisas som foderfisk. Artfördelningen framgår av tabell 2.

### Ilandföringen på kuststräckor

Ilandföringen på skilda kuststräckor redovisas i tabell 3. Kuststräcka har tidigare härletts från fångstmottagarens adresspostanstalt. Från och med januari 2001 avgör istället landningshamnens länsstillhörighet till vilken kuststräcka redovisning sker.

De i utlandet (företrädesvis Danmark) direktlandade fångsterna under år 2014 utgjorde 50 procent av den totala svenska ilandförda fångsten. Värdet av utlandslandningarna var 27 procent av det totala fångstvärdet. Fångsterna i utlandet bestod av foderfisk till 89,1 procent och motsvarande andel för fångstvärdet var 64,2 procent. Se avsnittet Foderfisk för mer information.

## Statistik om fiskefartyg

Storleken på den svenska fiskeflottan är begränsad genom den gemensamma fiskeripolitiken inom EU. Den totala fiskekapaciteten hos svenska fiskefartyg får högst motsvara en fastställd nivå mätt i dräktighet i bruttoton och maskinstyrka i kilowatt hos samtliga svenska fiskefartyg med fiskelicens. För att visa att kapacitetstaken inte överskrids ska det finnas ett register över samtliga fiskefartyg med fiskelicens. Havs- och vattenmyndigheten har i uppdrag att upprätthålla ett sådant register. Uppgifterna om fiskefartygen är hämtade från registret. I tabell 5, 6 och 7 redovisas hur den svenska fiskeflottan såg ut den 31 december 2014.

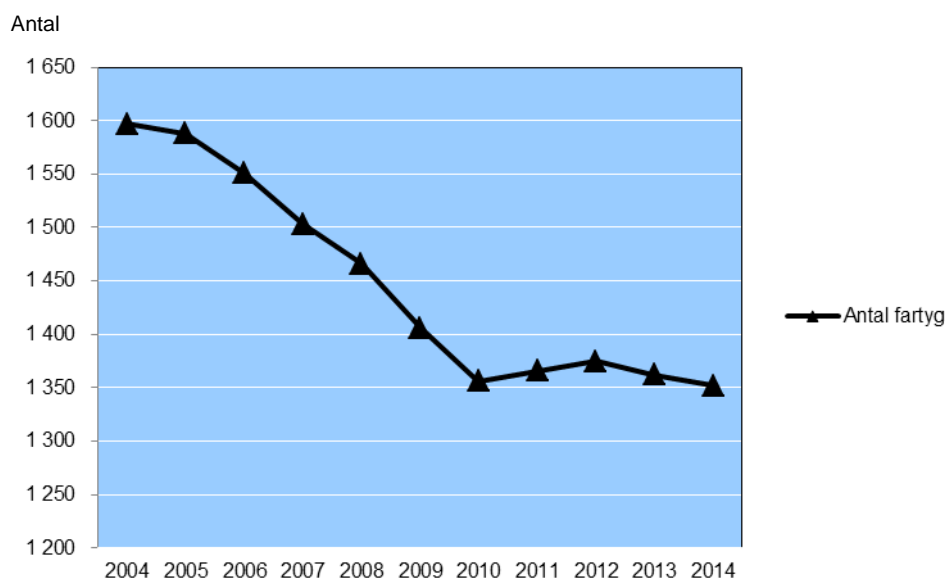
### Flottans utveckling

Utvecklingen i den svenska fiskeflottan visar på en nedåtgående trend för såväl antal fartyg som fartygskapacitet. Antalet fartyg i den svenska fiskeflottan har minskat från 1597 fartyg 2004 till 1352 fartyg 31 december 2014. Största minskningen skedde fram till år 2010, efter det har flottan legat på en relativ jämn nivå.

Sverige har under redovisad period anpassat det nationella regelverket efter EU:s lagstiftning. År 2011 infördes särskilt fartygstillstånd för de som bedrev fiske med stöd av enskild rätt. Från och med den 1 september 2013 ska även fiskefartyg under fem meter ha fartygstillstånd. Dessa förändringar bidrog till att 131 fartyg kom in i den svenska fiskeflottan under 2013.

Stor påverkan på flottan hade också införandet av det pelagiska systemet med överlåtbara fiskerättigheter. Vid införandet 2009 fanns det 81 fartyg med särskilda tillstånd. I slutet på 2013 hade antalet minskat till 34 fartyg. Under åren 2008-2010 lämnade 29 fartyg den svenska fiskeflottan genom bidrag till skrotning inom ramen för Europeiska fiskerifonden (EFF).

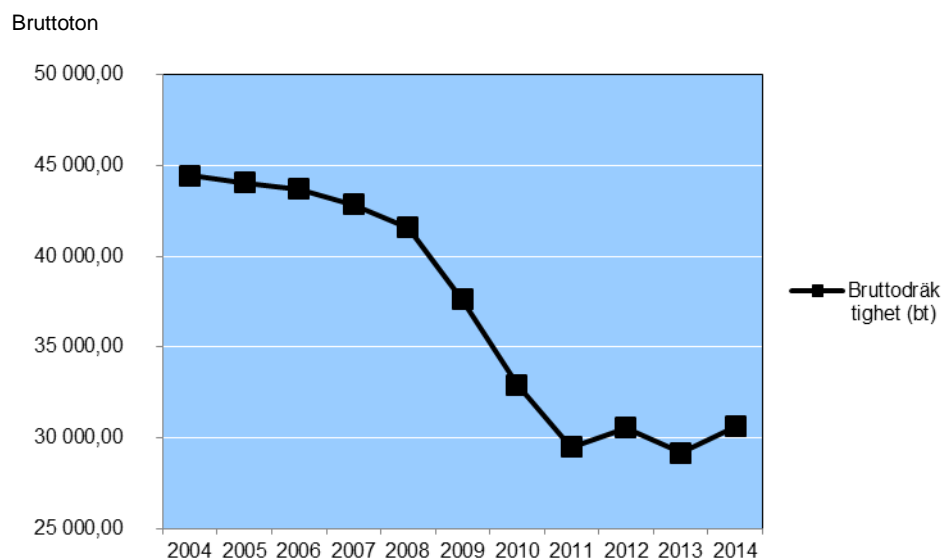
**Diagram 4. Antal fartyg i den svenska fiskeflottan 2004 - 2014**



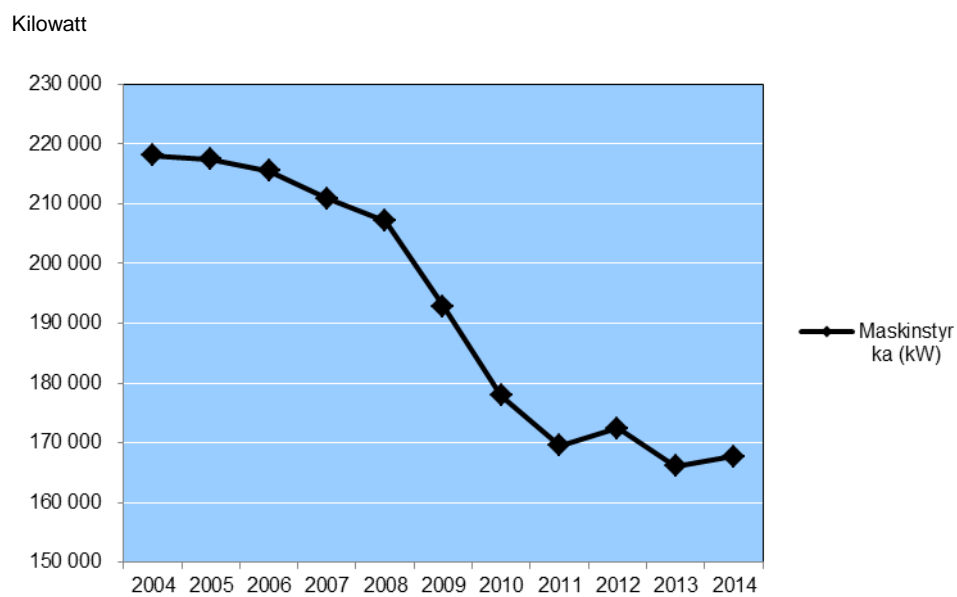


Om man ser på fartygskapaciteten så har den minskat med 13 838 bruttoton (bt) och 50 385 kilowatt (kW) sedan 2004. I samband med skrotningskampanjerna 2009 och 2010 fördes 2 466 bt. och 9 590 kW ut ur flotten.

**Diagram 5. Bruttodräktighet i den svenska fiskeflottan 2004 - 2014**



**Diagram 6. Maskinstyrka (kW) i den svenska fiskeflottan 2004 - 2014**



## Tabeller

### 1. Fångster i det yrkesmässiga fisket i havet per fångstområde år 2014. Levande vikt, ton

1. Catches in sea fisheries by fishing area during 2014. Live weight, metric tons

Fiskslag m.m.	Atlanten	Nordsjön	Skagerrak och Kattegatt	Östersjön och Öresund	Summa 2014	Summa 2013
Äl	-	-	0	209	210	268
Lax	-	-	17	178	195	193
Öring	-	-	0	14	14	17
Siklöja	-	-	-	1 825	1 825	1 479
Sik	-	-	0	143	143	114
Övrig sötvattenfisk	-	-	-	178	178	156
Hälleflundra	-	1	3	0	4	4
Rödspotta	-	5	308	86	399	299
Rödtunga	-	1	260	-	261	170
Sandskädda	-	0	21	1	22	9
Bergtunga	-	3	14	0	17	13
Skrubbskädda	-	-	4	255	259	485
Äkta tunga	-	0	36	1	38	54
Slätvar	-	0	11	1	12	14
Piggvar	-	0	17	22	40	43
Övrig flundrefisk	-	-	0	-	0	0
Torsk	-	401	602	5 923	6 926	7 895
Kolja	-	154	219	0	373	353
Gråsej	-	916	356	56	1 328	1 701
Lyrorsk	-	40	30	0	71	73
Långa	-	10	14	0	24	25
Lubb	-	0	1	-	1	2
Vitling	-	2	38	29	69	46
Kummel	-	21	26	0	47	53
Övrig torskfisk	-	1	3	-	4	203
Fjärsing	-	-	897	-	897	810
Havskatt	-	17	6	0	23	26
Tobis	-	18 815	-	-	18 815	29 568
Knot	-	0	1	-	2	2
Sjurygg/Stenbit	-	0	58	118	177	60
Marulk	-	6	41	-	48	42
Horngädda	-	-	0	0	1	1
Sill/Strömming	-	15 783	15 806	49 232	80 820	77 224
Skarpsill	-	3 872	1 532	45 973	51 377	53 451
Makrill	-	4 063	358	1	4 422	2 906
Pigghaj	-	-	-	-	0	0
Övrig saltvattenfisk	-	6	47	14	67	93
Krabba	-	-	211	0	212	223
Hummer	-	-	26	0	27	25
Havskräfta	-	0	1 269	0	1 270	1 134
Nordhavsräka	-	106	1 184	-	1 290	1 114
Ostron	-	-	6	-	6	5
Blåmussla	-	-	51	-	51	147
Övriga kräft- och blötdjur	-	0	7	-	7	7
<b>Summa 2014</b>	<b>0</b>	<b>44 224</b>	<b>23 484</b>	<b>104 261</b>	<b>171 969</b>	
Summa 2013	0	51 501	25 752	103 254		180 507

**2. Landad vikt, kompletteringstillägg, viktillägg och levande vikt 2014. Ton**

2. Landed weight, completion of weight and live weight in 2014. Metric tons

Fiskslag m.m.	Landad vikt			Kompletteringstillägg		Viktillägg	Levande vikt
	Konsumtionsfisk	Rom och lever	Foderfisk	Konsumtionsfisk	Foderfisk		
Äl	139	-	-	71	-	0	210
Lax	82	-	-	91	-	22	195
Öring	2	-	-	11	-	0	14
Siklöja	429	18	229	1 166	-	-	1 825
Sik	49	0	-	89	-	5	143
Övrig sötvattenfisk	59	0	0	118	-	2	178
Rödspotta	316	-	1	66	-	16	399
Rödtunga	229	-	0	18	-	14	261
Skrubbskädda	169	-	1	81	-	9	259
Torsk	5 596	65	6	371	-	952	6 926
Kolja	278	-	0	47	-	47	373
Gräsej	1 077	-	4	48	-	200	1 328
Vitling	58	-	0	-	-	10	69
Kummel	40	-	0	2	-	4	47
Havskatt	19	-	-	-	-	3	23
Tobis	-	-	11 734	7 081	-	-	18 815
Sjurygg/Stenbit	13	28	2	162	-	0	177
Marulk	21	-	-	2	-	25	48
Sill/Strömming	37 093	-	24 911	18 813	-	4	80 821
Skarpsill	15 792	-	33 878	1 707	-	-	51 377
Makrill	1 412	-	8	3 001	-	0	4 422
Pigghaj	0	-	-	-	-	0	0
Övriga fiskarter	176	0	880	122	0	21	1 199
Krabba	115	-	-	96	-	1	212
Hummer	14	-	-	12	-	-	27
Havskräfta	1 071	-	-	168	-	31	1 270
Nordhavsräka	1 219	-	-	71	-	-	1 290
Övriga kräft- och blötdjur	3	0	0	61	0	0	64
<b>Summa 2014</b>	<b>65 471</b>	<b>112</b>	<b>71 654</b>	<b>33 477</b>	<b>-</b>	<b>1 367</b>	<b>171 970</b>

**3. Ilandföring med fördelning på kuststräcka 2014, landad vikt**

## 3. Landings of sea fisheries by coastal district in 2014, landed weight

Fiskslag m.m.	Ilandföringen 2014				Hela riket	
	På väst- kusten, ton	På syd- kusten, ton	På ost- kusten, ton	I ut- landet, ton	2014	2013
Äl	0	59	79	1	<b>139</b>	192
Lax	0	2	80	-	<b>82</b>	45
Öring	0	0	2	0	<b>2</b>	2
Siklöja	-	-	429	-	<b>429</b>	278
Sik	0	2	46	-	<b>49</b>	27
Övrig sötvattenfisk	1	29	29	-	<b>59</b>	48
Hälleflundra	3	0	-	1	<b>4</b>	4
Rödspotta	154	51	-	111	<b>316</b>	259
Rödtunga	228	0	-	1	<b>229</b>	153
Sandskädda	0	0	-	15	<b>15</b>	3
Bergtung	7	0	-	5	<b>13</b>	13
Skrubbskädda	1	156	11	1	<b>169</b>	383
Äkta tunga	10	2	-	1	<b>13</b>	44
Slätvar	10	0	-	0	<b>10</b>	13
Piggvar	4	11	1	0	<b>17</b>	26
Övrig flundrefisk	0	-	-	0	<b>0</b>	0
Torsk	427	4 663	41	465	<b>5 596</b>	6 578
Kolja	161	0	-	117	<b>278</b>	300
Gråsej	273	47	-	756	<b>1 077</b>	1 429
Lyrtsk	21	0	-	38	<b>59</b>	62
Långa	12	0	-	9	<b>21</b>	22
Lubb	1	-	-	0	<b>1</b>	2
Vitling	33	23	-	2	<b>58</b>	39
Kummel	20	0	-	20	<b>40</b>	47
Övrig torskfisk	0	0	-	0	<b>0</b>	0
Fjärsing	5	-	-	-	<b>5</b>	342
Havskatt	2	0	-	17	<b>19</b>	22
Knot	1	-	-	0	<b>2</b>	2
Sjurygg/Stenbit	3	6	0	3	<b>13</b>	15
Marulk	17	-	-	5	<b>21</b>	21
Horngädda	0	0	-	-	<b>0</b>	1
Sill/Strömning	15 321	5 250	11 764	4 758	<b>37 093</b>	50 103
Skarpsill	771	539	14 481	-	<b>15 792</b>	26 004
Makrill	270	0	-	1 141	<b>1 412</b>	538
Sillhaj	-	-	-	-	<b>-</b>	-
Pigghaj	0	-	-	0	<b>0</b>	0
Övrig saltvattenfisk	4	0	-	0	<b>4</b>	6
Foderfisk	319	3 712	6 121	61 502	<b>71 654</b>	79 200
Lever	0	0	-	0	<b>0</b>	0
Rom	9	76	18	8	<b>111</b>	64
Krabba	114	0	-	0	<b>115</b>	131
Hummer	14	-	-	0	<b>14</b>	13
Havskräfta	1 056	1	0	14	<b>1 071</b>	969
Nordhavsräka, rå	423	-	0	18	<b>441</b>	384
Nordhavsräka, kokt	778	-	-	-	<b>778</b>	700
Ostron	-	-	-	-	<b>-</b>	-
Blåmussla	-	-	-	-	<b>-</b>	-
Övriga kräft- och blötdjur	3	-	-	-	<b>3</b>	5
<b>Summa 2014</b>	<b>20 477</b>	<b>14 632</b>	<b>33 103</b>	<b>69 012</b>	<b>137 224</b>	
Summa 2013	24 339	21 526	26 686	95 937		168 488

**4. Ilandföring med fördelning på kuststräcka 2014, värde**

## 4. Landings of sea fisheries by coastal district in 2014, value

Fiskslag m.m.	Ilandföringen 2014				Hela riket	
	På väst- kusten, Tkr	På syd- kusten, Tkr	På ost- kusten, Tkr	I ut- landet, Tkr	2014	2013
Äl	1	3 856	5 025	51	<b>8 933</b>	17 323
Lax	6	75	2 500	-	<b>2 581</b>	1 573
Öring	0	3	75	1	<b>79</b>	66
Siklöja	-	-	1 475	-	<b>1 475</b>	223
Sik	3	62	1 298	-	<b>1 363</b>	804
Övrig sötvattenfisk	10	439	863	-	<b>1 313</b>	1 209
Hälleflundra	324	0	-	105	<b>429</b>	484
Rödspotta	3 351	482	-	1 187	<b>5 019</b>	4 343
Rödtunga	7 283	0	-	23	<b>7 307</b>	5 263
Sandskädda	3	0	-	163	<b>166</b>	21
Bergtung	367	10	-	195	<b>571</b>	587
Skrubbskädda	7	605	294	2	<b>908</b>	1 683
Äkta tunga	1 040	182	-	91	<b>1 313</b>	3 882
Slätvar	609	14	-	15	<b>638</b>	700
Piggvar	452	391	50	58	<b>951</b>	1 396
Övrig flundrefisk	0	-	-	0	<b>0</b>	0
Torsk	13 592	53 204	616	12 467	<b>79 880</b>	91 598
Kolja	3 800	4	-	1 944	<b>5 747</b>	5 522
Gråsej	3 462	388	-	11 884	<b>15 735</b>	18 549
Lyrorsk	528	0	-	1 049	<b>1 578</b>	1 744
Långa	335	3	-	163	<b>501</b>	497
Lubb	24	-	-	5	<b>29</b>	59
Vitling	588	207	-	21	<b>816</b>	582
Kummel	528	0	-	358	<b>886</b>	933
Övrig torskfisk	0	0	-	0	<b>1</b>	-
Fjärsing	160	-	-	-	<b>160</b>	1 014
Havskatt	107	7	-	518	<b>632</b>	837
Knot	26	-	-	1	<b>28</b>	36
Sjurygg/Stenbit	34	56	0	59	<b>149</b>	680
Marulk	1 636	-	-	218	<b>1 854</b>	1 798
Horngädda	1	1	-	-	<b>1</b>	4
Sill/Strömming	56 351	22 159	26 915	26 754	<b>132 179</b>	230 821
Skarpsill	4 438	1 597	30 448	-	<b>36 484</b>	78 124
Makrill	6 575	7	-	9 196	<b>15 778</b>	9 517
Sillhaj	-	-	-	-	<b>-</b>	-
Pigghaj	0	-	-	1	<b>1</b>	1
Övrig saltvattenfisk	58	12	-	1	<b>71</b>	68
Foderfisk	272	8 262	9 481	122 499	<b>140 514</b>	197 356
Lever	7	0	-	0	<b>7</b>	3
Rom	507	1 522	9 531	266	<b>11 826</b>	7 324
Krabba	2 254	0	-	4	<b>2 259</b>	2 431
Hummer	5 308	-	-	1	<b>5 308</b>	4 631
Havskräfta	115 248	118	30	1 131	<b>116 527</b>	106 206
Nordhavsräka, rå	5 008	-	1	248	<b>5 257</b>	5 649
Nordhavsräka, kokt	92 692	-	-	-	<b>92 692</b>	99 225
Ostron	-	-	-	-	<b>-</b>	-
Blåmussla	-	-	-	-	<b>-</b>	-
Övriga kräft- och blötdjur	200	-	-	-	<b>200</b>	318
<b>Summa 2014</b>	<b>327 195</b>	<b>93 668</b>	<b>88 602</b>	<b>190 683</b>	<b>700 148</b>	
Summa 2013	356 572	126 846	89 562	332 107		905 088

**5. Antal fiskefartyg per län och längd den 31 december 2014**5. Number of fishing vessels by county and length, the 31<sup>st</sup> of December 2014

<b>Län</b>	<b>0 – 11,99 meter</b>	<b>12 meter eller mer</b>	<b>Totalt antal fartyg</b>
Blekinge Län	100	14	114
Gotlands Län	31	6	37
Gävleborgs Län	55	4	59
Hallands Län	55	23	78
Kalmar Län	103	5	108
Norrbottnens Län	107	15	122
Skåne Län	154	13	167
Stockholms Län	28	2	30
Södermanlands Län	13	0	13
Uppsala Län	32	1	33
Västerbottnens Län	47	0	47
Västernorrlands Län	47	0	47
Västra Götalands Län	379	94	473
Östergötlands Län	24	0	24
<b>Totalsumma</b>	<b>1175</b>	<b>177</b>	<b>1352</b>

**6. Antal fiskefartyg per län, maskinstyrka och dräktighet den 31 december 2014**6. Number of fishing vessels by county, engine power and tonnage the 31<sup>st</sup> of December 2014

<b>Län</b>	<b>Antal fartyg</b>	<b>Maskinstyrka (kW)</b>	<b>Bruttodräktighet (bt)</b>
Blekinge Län	114	1 538,27	8 021,63
Gotlands Län	37	1 053,56	4 418,19
Gävleborgs Län	59	633,11	4 409,09
Hallands Län	78	2 222,01	12 134,86
Kalmar Län	108	853,45	5 426,38
Norrbottnens Län	122	679,55	11 505,57
Skåne Län	167	2 052,15	13 315,53
Stockholms Län	30	179,41	2 081,55
Södermanlands Län	13	95,91	905,04
Uppsala Län	33	270,45	1 893,13
Västerbottnens Län	47	81,19	2 804,57
Västernorrlands Län	47	116,58	2 490,27
Västra Götalands Län	473	20 791,00	97 648,33
Östergötlands Län	24	31,8	636,82
<b>Totalsumma</b>	<b>1352</b>	<b>30 598,44</b>	<b>167 690,96</b>

**7. Antal fiskefartyg per län och redskapstyp den 31 december 2014**7. Number of fishing vessels by county and type of gear the 31<sup>st</sup> of December 2014

<b>Län</b>	<b>Antal fartyg med aktiva redskap</b>	<b>Antal fartyg med passiva redskap</b>
Blekinge Län	9	106
Gotlands Län	6	31
Gävleborgs Län	6	53
Hallands Län	24	55
Kalmar Län	8	100
Norrbottnens Län	38	84
Skåne Län	11	156
Stockholms Län	0	30
Södermanlands Län	2	11
Uppsala Län	1	32
Västerbottens Län	0	47
Västernorrlands Län	2	45
Västra Götalands Län	139	334
Östergötlands Län	0	24
<b>Totalsumma</b>	<b>246</b>	<b>1108</b>

## Fakta om statistiken

Statistiken belyser avkastningen från det förvärvsmässigt bedrivna havsfisket, dels fångstmängder per havsområden, dels ilandförda kvantiteter och deras försäljningsvärden i första handelsledet. Årlig statistik finns sedan år 1913. Månadsstatistik över svenska fiskares fångster i havsfisket har sammanställts sedan januari 1970. Från och med år 1981 bygger statistiken på uppgifter från första handelsledet över omsättningen av fisk, kräftdjur och blötdjur. Från och med år 2013 inkluderas uppgifter om fiskefartyg i statistiken.

Statistiken används huvudsakligen vid internationell rapportering samt som en del i den information till massmedia och allmänhet som den officiella statistiken skall täcka in.

### Detta omfattar statistiken

Undersökningspopulationen består av svenska fiskares landningar av fisk, där fisken sålts till auktoriserade fångstmottagare. Cirka 130 fångstmottagare lämnar för närvarande uppgifter till Havs- och vattenmyndigheten rörande inköp av fisk från fiskelag och enskilda fiskare. De mest betydelsefulla fiskarterna i det yrkesmässiga saltsjöfisket är torsk, sill och strömming, foderfisk samt kräft- och blötdjur.

Uppgifterna om svenska fiskares ilandföringar i Danmark och Norge bygger på uppgifter som lämnas av den danska Naturerhvervstyrelsen och det norska Fiskeridirektoratet.

Uppgifter om svenska fiskefartyg tas från det fiskefartygsregister som hålls hos Havs- och vattenmyndigheten.

### Definitioner och förklaringar

**Yrkesmässigt fiske.** Som yrkesfiskare betraktas den som har yrkesfiskelicens.

**Fångstmängd.** Till skillnad från sötvattensfisket, där redovisningen baseras på uppgifter från de enskilda yrkesfiskarna, bygger redovisningen av det marina fisket på uppgifter från förstahandsmottagare. Fångstmängden anges i kilo/ton (landad vikt) och redovisas efter fiskslag och kuststräcka.

**Försäljningsvärde.** Försäljningspris exklusive moms i första handelsledet. Fångstvärdet anges i tusentals kronor (löpande priser) och redovisas efter fiskslag och kuststräcka.

**Kuststräcka.** Kuststräckan bestäms av landningshamnens länstillhörighet.

**Bruttodräktighet.** Dräktighet i bruttoton är ett volymmått som används till att beräkna fiskekapaciteten i den svenska fiskeflottan.

**Maskinstyrka.** Ett annat mått som används för att mäta fiskekapaciteten i den svenska fiskeflottan är maskinstyrka mätt i kilowatt (kW).

**Aktiva redskap.** Till aktiva redskap räknas olika sorters trål, vad, not, skrapredskap.

**Passiva redskap.** Till passiva redskap räknas garn, fällor, burar, krokor och linor

### Så görs statistiken

Fångstmottagarna sänder in till Havs- och vattenmyndigheten kopior av de avräkningar som görs med fiskelag och enskilda fiskare i samband med förstahandsförsäljningen av fångsterna. Av kopiorna framgår levererad mängd, å-pris, försäljningsvärde, beredning, storlekssortering och färskhet per fiskslag. Avräkningsnotorna registreras av Havs- och vattenmyndigheten för vidare resultatbearbetning och publicering.

Uppgiftsskyldighet enligt Havs- och vattenmyndighetens föreskrifter om kontroll på fiskets område: Havs- och vattenmyndighetens författningssamling FIFS 1995:23.



Preliminära resultat från denna undersökning publiceras månadsvis i Statistiska meddelanden, serie JO 50. Definitiva uppgifter för hela året publiceras årligen i serie JO 55.

### **Statistikens tillförlitlighet**

Avräkningsnotor har erhållits av praktiskt taget samtliga fångstmottagare vilkas verksamhet bedöms vara av betydelse för undersökningsresultaten. De insamlade uppgifterna granskas av Havs- och vattenmyndigheten i anslutning till dataregistreringen av avräkningsnotorna, dels enskilt, dels på aggregerad nivå. Vid oklarheter kontaktas uppgiftslämnarna. Tillförlitligheten bedöms vara god.

En viss handel med fisk sker vid sidan av de registrerade uppgiftslämnarna. Enligt föreskrifterna i Havs- och vattenmyndighetens författningssamling behöver inte försäljning av fångst som understiger 30 kilo och säljs direkt till samma köpare rapporteras till Havs- och vattenmyndigheten.

Uppgifter om fiskefartyg kommer från ett totalregister över registrerade fiskefartyg i Sverige.

### **Bra att veta**

Från och med uppgifterna för 2004, då Fiskeriverket tog över resultatbearbetning och publiceringen av detta statistiska meddelande, gjordes vissa mindre justeringar av arter. Ändringarna avser främst att arter där ingen eller mycket liten fångst varit registrerad har förts till övriga arter.

Kuststräcka har tidigare härletts från fångstmottagarens adresspostanstalt. Från och med januari 2001 avgör istället landningshamnens länstillhörighet till vilken kuststräcka redovisning sker. I övrigt har denna undersökning inte undergått några väsentliga förändringar i definitioner eller metod sedan 1983.

Från och med 2013 inkluderas uppgifter om fiskefartyg i statistiken.

### **Annan statistik**

Fiskets avkastning avser täcka det totala förvärvsmässiga fisket medan loggboksstatistik som tas fram av Havs- och vattenmyndigheten täcker de licensierade fiskarnas fångster.

Mer information om statistiken om saltsjöfiskets fångster och dess kvalitet ges i en särskild Beskrivning av statistiken på SCB:s webbplats, [www.scb.se](http://www.scb.se).

## In English

---

### Summary

This report provides results for the year 2014 on Swedish sea-fisheries in live weight by fishing areas and catches in landed weight and value by coastal district. The report also contains information about the Swedish fishing fleet.

Overall catches in 2014 amounted to 172 thousand metric tons in live weight. This is a decrease with 8 thousand metric tons or 5 percent compared to the year 2013. Decreased catches are noted for pelagic species.

The total value of landings in 2014 was worth a total of SEK 700 million. The corresponding figure for 2013 amounted to SEK 905 million.

The number of vessels in the Swedish fleet in 2014 was 1352. The corresponding figure for 2013 was 1362.

### List of tables

1. Catches in sea fisheries by fishing area during 2014. Live weight, metric tons	10
2. Landed weight, completion of weight and live weight in 2014. Metric tons	11
3. Landings of sea fisheries by coastal district in 2014, landed weight	12
4. Landings of sea fisheries by coastal district in 2014, value	13
5. Number of fishing vessels by county and length, the 31 <sup>st</sup> of December 2014	14
6. Number of fishing vessels by county, engine power and tonnage the 31 <sup>st</sup> of December 2014	14
7. Number of fishing vessels by county and type of gear the 31 <sup>st</sup> of December 2014	15

### List of terms

Avräkningsnota	Sales note
Blötdjur	Molluscs
Fiskslag	Species of fish
Foderfisk	Fish for reduction
Ilandföringar	Landings
Konsumtionsfisk	Fish for consumption
Kräftdjur	Crustaceans
Kuststräcka	Coastal district
Landad vikt	Landed weight
Län	County
Mängd	Quantity
Ostkusten	The east coast
Sill/Strömming	Atlantic herring
Sydkusten	The south coast
Torsk	Atlantic cod
Utomlands	Abroad
Värde	Value
Västkusten	The west coast