

VATTENSKYDDSSOMRÅDEN

Ansökan och arbetsgång hos Länsstyrelsen

Susanna Hogdin
Länsstyrelsen i Västra Götalands län

Temadag om vattenskyddsområden i Göteborg
27/8 2013



Vårt utgångsläge

- Enligt 7 kap 21 och 22 §§ MB kan vattenskyddsområden inrättas
- Enligt vattendirektivet så ska större vattentäkter skyddas i erforderlig omfattning
- Tidigare har tydliga målsättningar funnits i miljömålen om att alla större vattentäkter ska skyddas genom vattenskyddsområden
- *Ev. införs ett krav på att vattenskyddsområden ska införas för alla allmänna vattentäkter senast år 2019, se pågående remiss från miljödepartementet*



Hur ser det ut i Sverige idag?

4 av 10 ytvattentäcker har skyddas av ett
vattenskyddsområde

7 av 10 grundvattentäcker har ett vattenskyddsområde



Förarbete på kommun eller bolag

Att arbeta fram ett bra beslutsunderlag

- Tillståndsprövning enligt 11 kap MB ?
- Beskrivning av vattentäkten
- Riskinventering och analys
- Förslag till skyddsområde och skyddsföreskrifter

Inledande samråd med sakägare och myndigheter

- Informationsmöten
- arbetsgrupper och referensgrupper
- formella remisser (fr.a. mellan kommuner)
- Utställningar
- Information på webb



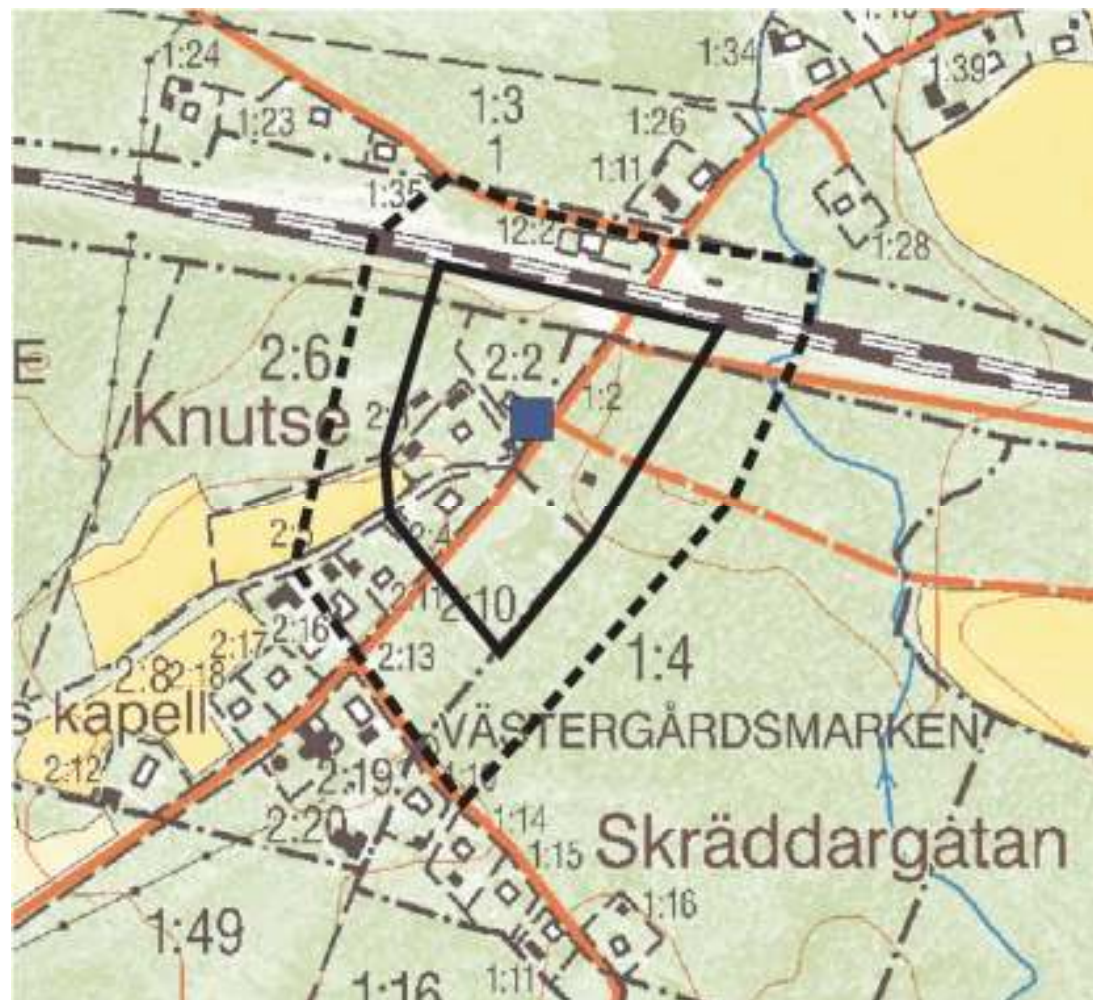
Arbetsgång hos Länsstyrelsen/kommun

- Ansökan om fastställande
 - Tekniskt underlag (beskrivning av vattentäkten)
 - Riskinventering och analys
 - Förslag till skyddsområde
 - Förslag på föreskrifter
 - Samrådsredogörelse
 - sakägarförteckning
- Remiss till myndigheter
Skogsstyrelsen, Trafikverket, SGU, Havs- och vattenmyndigheten, kommunala nämnder
- Föreläggande om yttrande till sakägare inom vattenskyddsområdet
- Eventuella justeringar av skyddsområdets avgränsning och skyddsföreskrifter
- Vid stora ändringar krävs en ny remiss
- Beslut fattas av länsledningen
- Beslutet skickas ut till samtliga sakägare samt kungörs i länets författningssamling, Vic Natur
- Hantering av eventuella överklaganden

Skyltning och informationskampanjer!

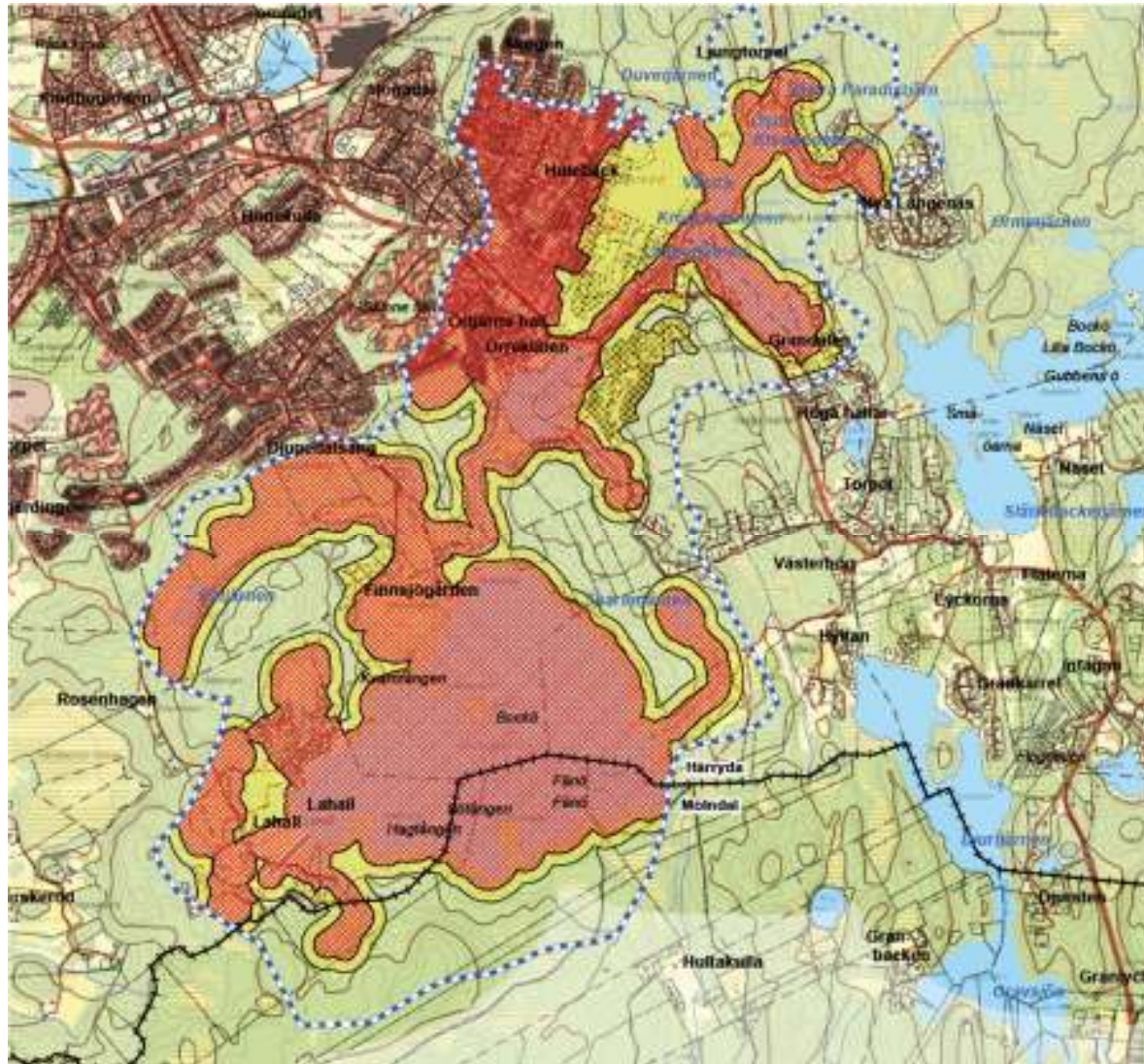


Föreläggande om yttrande till sakägare före fastställande enligt 24 § FO om områdesskydd
- kan göras på olika sätt



*Källeryd VSO
Herrljunga kommun
Ca 25 fastighetsägare*





Finnsjöns VSO
Härryda och Mölndals kommuner
Ca 1800 fastighetsägare



Vattenskyddsplan

Vattenskyddsområdet för vattentäkt Vättern är uppdelat enligt de kriterier som beskrivs nedan. Vattenskyddsområdet består av en skyddszon som i sin utformning motsvarar en sekundär skyddszon (MFS 2002:16 Naturvårtsverkets utvärdera råd om vattenskyddsområden (bil 7 kap. 21, 22 och 25 §§ miljöbalken), Naturvårtsverkets handbok (2009 K) om vattenskyddsområde).

Skyddszonens omfattar:

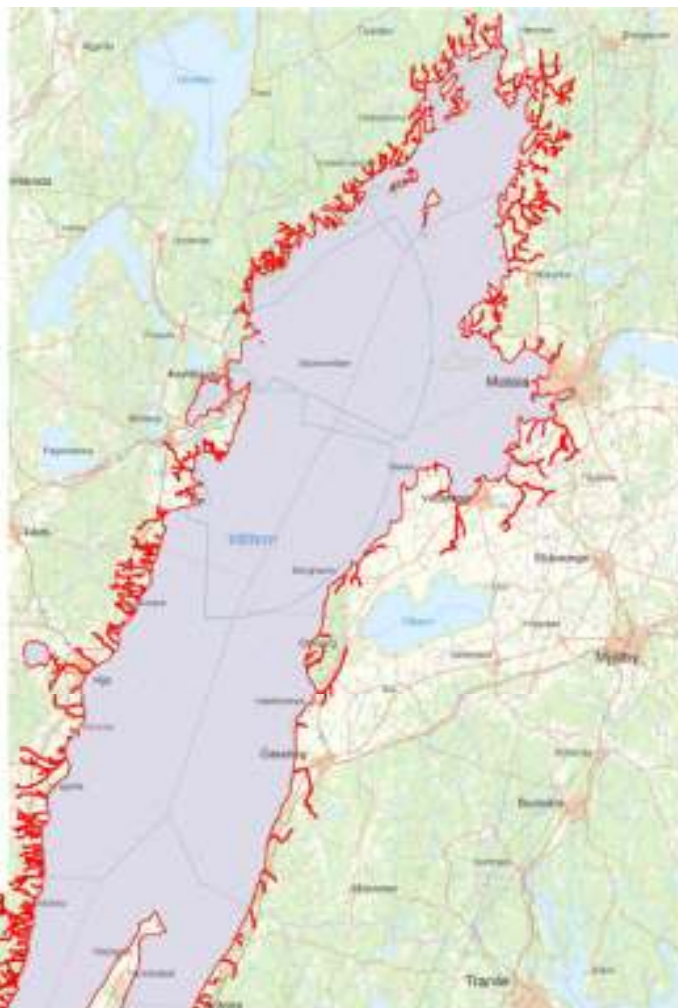
- Vätterns östra upplåt 50 m norr om Store respektive Lilla Hämnebröarna, samt södra delen av Sottersjön
- Öar med en area < 50 ha
- 50 m zonen räknat från Vätterns strand vid normalt vattenstånd på fastlandet samt vattenytan och en 50 m bred zon på fastlandet på vardera sida om vattendrag som mynnar i Vättern med en rikt- och strömningsrikt vid högvattnet upp till 24 timmar till närmaste vätternstag. Zonen på vardera sida sönder vattendragen räknas från vattenslätt kart vid normal vattendrag.

I Vättern finns 6 öar med yta > 150 ha:

- Vättingö
- Öna
- Stor Röknen
- Lilla Röknen
- Stora Aspön
- Lilla Aspön

För dessa öar gäller att 50 m strandzon ingår i det föreslagna skyddsområdet, förutom på Öna där endast västra strandområdet mellan Öna och Lilla Hämnebröarna omfattas av skyddsområdet.

Alla övriga öar i Vättern har en yta < 50 ha och räknas in i Vätterns östra och ingår i helhet i vattenskyddsområdet. Undantaget är Mälboön i Karlsborgs kommun som räknas till fastlandet då den har fast landförbindelse.



Förslag till vattenskyddsområde för Vättern
Remiss 12/4 2013-20/6 2013

Länsstyrelserna i
Jönköping
Västra Götaland
Örebro
Östergötland



Zoombar karta över området finns också på
www.lansstyrelsen.se/vastragotaland/
Under rubriken kungörelser



LÄNSSTYRELSEN
VÄSTRA GÖTALANDS LÄN

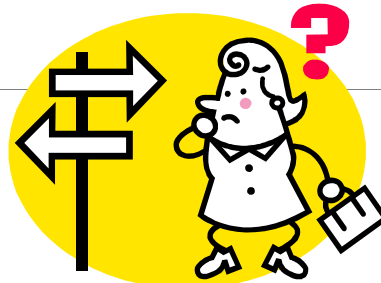
*Förslag till VSO för
Vättern
Berör 8 kommuner
X000 fastighetsägare*

Utmaningar i beslutsprocessen

- Pratar huvudman, myndighet och sakägare om äpplen och päron eller kan vi hitta en gemensam världsbild?
- Svårigheter att vara konsekvent och proportionell i värderingen av olika risker för vattentäkten

Fr.a. att väga påverkan från summan av många mindre återkommande åtgärder i förhållande till mer spektakulära händelser t.ex. olyckor

- Det kan råda olika syn mellan länsstyrelsen och kommunen angående skyddsnivån och föreskrifternas utformning
- Förutsägbarhet och konsekvenser för den enskilde
- Vad innebär samhällets ambition om regelförenklingar för företag och landsbygd i arbetet med vattenskyddsområden?



Reflektioner...

Vi har fått ett starkt mandat att fastställa vattenskyddsområden, MEN för att skyddet ska bli verksamt i praktiken behövs

- Systematisk utvärdering av både arbetssätt och bestämmelser, har vissa typer av bestämmelser spelat ut sin roll?
- När blir det "ordinarie" regelverket tillräckligt bra så att det inte behövs fler lokala regelverk?
- Viktigt med transparens så att miljöarbetet blir effektivt för alla berörda
- Hur får vi med viktiga planeringsfrågor såsom
 - Dagvattenhantering
 - Släckvattenhantering

