



Att fastställa miljö kvalitetsnormer för ytvattenförekomster i överensstämmelse med bevarandemål för arter och naturtyper



Vägledning till 3 kap. 2 § och 4 kap. 5-6 §§ i Havs- och vattenmyndighetens föreskrifter (HVMFS 2019:25) om klassificering och miljö kvalitetsnormer avseende ytvatten



Att fastställa miljö kvalitetsnormer för ytvatten i överensstämmelse med bevarandemål för arter och naturtyper

Vägledning till 3 kap. 2 § och 4 kap. 5-6 §§ i Havs- och vattenmyndighetens föreskrifter (HVMFS 2019:25) om klassificering och miljö kvalitetsnormer avseende ytvatten

Det här är en vägledning från Havs- och vattenmyndigheten som innehåller myndighetens slutsatser och ställningstaganden samt tolkning av hur regler inom området bör tillämpas. Vägledningen riktar sig till myndigheter, enskilda och näringsidkare.

Vägledningen är delvis finansierad genom EU LIFE IP Rich Waters LIFE15 IPE. Ansvaret för innehållet i rapporten ligger hos Havs- och vattenmyndigheten och återspeglar inte Europeiska unionens officiella hållning.

© HAVS- OCH VATTENMYNDIGHETEN | Datum: 2021-12-17

ISBN 978-91-89329-24-9 | Omslagsfoto: Alsterån, Niklas Egriell

Havs- och vattenmyndigheten | Box 11 930 | 404 39 Göteborg | www.havochvatten.se

Att fastställa miljö kvalitetsnormer för ytvattenförekomster i överensstämmelse med bevarandemål för arter och naturtyper

Sammanfattning

Denna vägledning innehåller en metod som beskriver de olika steg och bedömningar vattenmyndigheten behöver göra när miljö kvalitetsnormer fastställs för ytvattenförekomster som utgör, utgör del av eller påverkar ett skyddat område. Vägledningen redogör endast för skyddade områden i form av vattenberoende Natura 2000-områden. Det vill säga områden där utpekade naturtyper respektive Natura 2000-arter är beroende av vatten och var skäl för utpekandet av Natura 2000-området.

När vattenmyndigheten fastställer miljö kvalitetsnormer för ytvattenförekomster som berörs av ett skyddat område, ska de göra det på ett sådant sätt att normerna stödjer och bidrar till de bevarandemål som följer av Natura 2000-lagstiftningen.¹ Vattenmyndigheten ska enligt 3 kap. 2 § HVMFS 2019:25² bedöma om bestämmelserna för det skyddade området ställer särskilda krav avseende en enskild parameter eller kvalitetsfaktor. Vattenmyndigheten ska sedan fastställa miljö kvalitetsnormen så att det framgår vilken kvalitetsfaktor eller parameter som är justerad med anledning av de särskilda krav som följer av det skyddade området. Detta framgår av 4 kap. 6 § HVMFS 2019:25.

I länsstyrelsernas bevarandeplaner för respektive Natura 2000-område framgår vilka ekologiska behov de utpekade arterna respektive naturtyperna har.³ Vattenmyndigheten behöver göra en bedömning av om bevarandemålen i en bevarandeplan, och de ekologiska behov som följer av bevarandemålen, medför särskilda krav. De särskilda kraven ska alltså kunna härledas till bevarandeplanen och bevarandemålen, inklusive dess fördjupade beskrivningar.⁴

De ekologiska behoven är ofta krav på vissa strukturer, funktioner och processer i vattenmiljön. För att ekologiska behov som följer av ett bevarandemål ska kunna beaktas som ett särskilt krav måste de kunna omhändertas av bedömningsgrunderna för de biologiska, fysikalisk-kemiska eller hydromorfologiska kvalitetsfaktorerna i bilagorna till HVMFS 2019:25. De särskilda kraven måste gå att koppla till minst någon av de kvalitetsfaktorer och/eller underliggande parametrar som används inom vattenförvaltningen.

Särskilda krav kan leda till justering av en kvalitetsfaktor som ingår i ekologisk status respektive potential. Med justering av kvalitetsfaktor avses även justering på parameternivå. En justering bör ske på den nivå som är mest lämplig och avgörs från fall till fall. Justeringar på parameternivå möjliggör att arter och naturtyper ekologiska behov kan tas omhand även då det inte finns motiv för att höja samtliga parametrar i en kvalitetsfaktor.

Vattenmyndigheten ska fatta beslut om undantag i form av förlängd tidsfrist respektive mindre strängt krav, när kriterierna i 4 kap. 9 § respektive 4 kap. 10 § vattenförvaltningsförordningen är uppfyllda. Undantag enligt vattenförvaltningsförordningen får inte tillämpas så att de särskilda kraven med anledning av Natura 2000-områdena åsidosätts.

¹ 4 kap. 6 § vattenförvaltningsförordningen (2004:660)

² Havs- och vattenmyndighetens föreskrifter (HVMFS 2019:25) om klassificering och miljö kvalitetsnormer avseende ytvatten

³ <http://www.naturvardsverket.se/Stod-i-miljoarbetet/Vagledningar/Skyddad-natur/Natura-2000/>

⁴ Vägledning för länsstyrelsernas översyn av bevarandeplaner för Natura 2000-områden som berörs av den nationella planen för omprövning av vattenkraft. Havs- och vattenmyndigheten 2021. Dnr 00698-2020

Termer och begrepp

Här nedan förtecknas vad som i denna vägledning menas med de termer och begrepp som används.

Arters livsmiljöer

En arts livsmiljö är de habitat en art behöver. En arts livsmiljö kan utgöras av livsmiljöer (häri benämnt naturtyp) enligt bilaga 4 i förordning (1998:1252) om områdesskydd enligt miljöbalken mm. (områdesskyddsförordningen) men behöver inte göra det. En arts livsmiljö kan förutsätta att det finns vissa strukturer och funktioner på plats.

I Naturvårdsverkets handbok 2017:1⁵ likställs livsmiljö med en arts livsmiljö när man åsyftar en specifik arts livsmiljö.

Art- och habitatdirektivet

Rådets direktiv 92/43/EEG av den 21 maj 1992 om bevarande av livsmiljöer samt vilda djur och växter. Även kallat livsmiljödirektivet.

Betydande påverkan

Begreppet finns både inom vattenförvaltningen och inom Natura 2000-lagstiftningen.⁶ I denna vägledning används betydande påverkan enligt definitionen i 3 § HVMFS 2017:20. Den påverkan från mänsklig verksamhet som, ensam eller tillsammans med övrig påverkan, kan ha sådan effekt på status eller potential att den kan medföra att en ytvattenförekomst riskerar att inte uppfylla kvalitetskrav enligt 4 kap. vattenförvaltningsförordningen.

Bevarandemål

Definition enligt Naturvårdsverkets Handbok 2017:1. Mål som beskriver vad syftet för utpekade livsmiljöer och arter innebär i praktiken, alltså en beskrivning av hur det enskilda områdets utpekade arter och naturtyper ska bidra till gynnsam bevarandestatus på biogeografisk nivå. Bevarandemålen formuleras enligt kriterierna för gynnsam bevarandestatus.

Bevarandeplan

Dokument som bland annat ska beskriva det övergripande bevarandesyftet, de specifika bevarandemål samt vilka bevarandeåtgärder som behövs för det enskilda Natura 2000-området. Länsstyrelsen ansvarar för att det finns en fastställd bevarandeplan per område enligt 17 § områdesskyddsförordningen.

Planerna återfinns via [kartverket Skyddad natur](#) hos Naturvårdsverket.

För Natura 2000-områden som berörs av den nationella planen för omprövning av vattenkraft bör bevarandeplanen kompletteras med en fördjupad beskrivning av bevarandemålen.⁷

⁵ Naturvårdsverket Handbok 2017:1. Förutsättningar för prövningar och tillsyn i Natura 2000-områden

⁶ Naturvårdsverket Handbok 2017:1. Förutsättningar för prövningar och tillsyn i Natura 2000-områden. Se avsnitt 3.2.5.

⁷ Vägledning för länsstyrelsernas översyn av bevarandeplaner för Natura 2000-områden som berörs av den nationella planen för omprövning av vattenkraft. Havs- och vattenmyndigheten 2021. Dnr 00698-2020

Bevarandestatus på biogeografisk nivå (rapporterad bevarandestatus)

Avser den bevarandestatus på biogeografisk nivå som följer av rapportering enligt artikel 17 i art- och habitatdirektivet. Vid bedömningen används följande tre kategorier; gynnsam, otillräcklig eller dålig bevarandestatus. Se *gynnsam bevarandestatus*.

Bevarandestatus i enskilt Natura 2000-område (även kallat bevarandetillstånd)

Avser en bedömning av bevarandestatus för de arter och naturtyper som förekommer i ett enskilt Natura 2000-område. Om bevarandestatusen är känd framgår uppgiften av bevarandeplanen.

Bevarandeåtgärd

Alla de åtgärder som bidrar till att uppfylla bevarandemålen för de förtecknade naturtyperna och arterna i ett Natura 2000-område.⁸

Biogeografiska regioner

Enligt art- och habitatdirektivet är landskapet indelat i biogeografiska regioner. I Sverige förekommer tre terrestra och två marina biogeografiska regioner: alpin region (i stort sett fjällen), kontinental region (i stort sett Skåne, södra delen av västkusten, delar av Blekinge, södra Öland) och boreal region (resten av landet) på land, atlantisk region (längs västkusten) och baltisk region (Östersjön och Bottenviken) i havet.

Ekologiska behov

Begrepp från art- och habitatdirektivet artikel 6.1. Medlemsländerna ska *vidta nödvändiga åtgärder för bevarande* som motsvarar de ekologiska behoven hos livsmiljötyper i bilaga 1 och arter i bilaga 2. Hur de ekologiska behoven ser ut är olika då det finns en regional variation för till exempel en naturtyp inom Sverige. Ekologiska behov i ett Natura 2000-område framgår av bevarandeplanen. Generella ekologiska behov framgår av vägledningarna för de naturtyper och arter i EU:s naturvårdsdirektiv som förekommer i Sverige.^{9 10} Vägledningarna används för olika myndigheters arbete med till exempel naturvård, Natura 2000 och tillståndsprövning. Vägledningarna används av länsstyrelserna då de formulerar bevarandemål för respektive Natura 2000-område i bevarandeplanerna.

Ekologisk status

Kvaliteten på strukturen och funktionen hos akvatiska ekosystem som är förbundna med ytvatten, klassificerad i enlighet med bilaga V i direktiv 2000/60/EG och uttryckt såsom "hög", "god", "måttlig", "otillfredsställande" eller "dålig". Definition enligt 1 kap. 4 § vattenförvaltningsförordningen.

Ekologisk potential

Definition enligt 1 kap. 4 § vattenförvaltningsförordningen. Tillståndet hos en kraftigt modifierad eller konstgjord ytvattenförekomst, klassificerad i enlighet med bilaga V i direktiv 2000/60/EG och uttryckt såsom "maximal", "god", "måttlig", "otillfredsställande" eller "dålig".

⁸ Naturvårdsverket Handbok 2017:1. Förutsättningar för prövningar och tillsyn i Natura 2000-områden, sid.10

⁹ <http://www.naturvardsverket.se/Stod-i-miljoarbetet/Vagledningarna/Skyddad-natur/Natura-2000/>

¹⁰ <https://www.havochvatten.se/hav/fiske--fritid/arter/arter-och-artskydd/hotade-arter-och-naturtyper-med-atgardsprogram.html>

Gynnsam bevarandestatus

Definition av begreppet framgår i svensk lagstiftning genom 16 § områdesskyddsförordningen. Ett grundläggande begrepp i art- och habitatdirektivet som beskriver vad som ska bibehållas eller återställas för en naturtyp eller en art inom varje biogeografisk region (se ovan). Begreppet används för naturtyper och arter som är listade i naturvårdsdirektiven, såväl för de som Natura 2000-områden pekas ut för, som för de arter som omfattas av de generella artskyddsbestämmelserna (så kallade N-arter).

Kvalitetskrav

Kvalitetskrav utgör olika krav på kvalitet hos ytvattenförekomsten så som framgår av 4 kap. vattenförvaltningsförordningen. Det är först när vattenmyndigheten har beslutat, det vill säga fastställt kvalitetskraven, som de blir bindande i form av miljö kvalitetsnormer.

Miljö kvalitetsnormen utgör den ekologiska, kemiska eller kvantitativa status eller ekologiska potential som ska uppnås i en ytvattenförekomst efter att vattenmyndigheten tillämpat relevanta bestämmelser i vattenförvaltningsförordningen samt Havs- och vattenmyndighetens föreskrifter om klassificering och miljö kvalitetsnormer avseende ytvatten (HVMFS 2019:25).

Kraftigt modifierat vatten (KMV)

En ytvattenförekomst som på grund av mänsklig verksamhet har ändrat sin fysiska karaktär på ett väsentligt sätt och som förklarats som kraftigt modifierad av vattenmyndigheten i enlighet med 4 kap. 3 § vattenförvaltningsförordningen.

Miljökonsekvens

Den negativa förändringen i vattenmiljön som den betydande påverkan leder till. Exempelvis förändrade livsmiljöer till följd av morfologiska förändringar. Definition enligt vägledning meddelad av Europeiska kommissionen om hur och i vilken form rapportering ska ske.¹¹

Natura 2000-art (B-art)

De arter samt fåglar som det ska pekas ut Natura 2000-områden för, markerade med B i bilaga 1 till artskyddsförordningen (2007:845), (jämför bilaga 2 i art- och habitatdirektivet och bilaga 1 i fågeldirektivet). Se även *typisk art* och *skyddad art* nedan.

Natura 2000-lagstiftningen

Den lagstiftning som genomför del av art- och habitatdirektivet i Sverige. Omfattar 7 kap. miljöbalken (1998:808) samt 15-20 §§ i områdesskyddsförordningen samt i bilaga till artskyddsförordningen för vilka arter som Natura 2000-områden ska inrättas.

Naturtyp

Naturtyp är de livsmiljöer som det ska pekas ut Natura 2000-områden för och som är förtecknade i bilaga 4 till områdesskyddsförordningen (jämför bilaga 1 till art- och habitatdirektivet). I förordningen benämns dessa **livsmiljötyper**. I denna vägledning liksom i Naturvårdsverkets Handbok 2017:1 används begreppet naturtyp eller "Natura 2000-naturtyp". Bör inte blandas ihop med de utpekade **arternas livsmiljöer** (se definition ovan).

¹¹ [WFD Reporting Guidance 2022](#)

Naturvårdsdirektiven

Tillsammans brukar art- och habitatdirektivet och fågeldirektivet kallas för EU:s naturvårdsdirektiv eller naturvårdsdirektiven. Genomförs i Sverige genom 7 kap. miljöbalken, områdesskyddsförordningen och artskyddsförordningen.

Påverkan

Påverkan är en direkt följd av mänskliga verksamheter som orsakar en miljökonsekvens och ett förändrat tillstånd i vattenmiljön. Till exempel vattenuttag som orsakar lägre vattennivåer i sjöar och vattendrag och ger miljökonsekvensen förändrade livsmiljöer för växter och djur. Ett annat exempel är belastning av kväve och fosfor som leder till miljökonsekvensen övergödning.

Riskbedömning

Bedömning, i enlighet med bilaga II avsnitt 1.5 andra stycket i direktiv 2000/60/EG, av om ytvattenförekomsten riskerar att inte uppfylla kvalitetskrav enligt 4 kap. vattenförvaltningsförordningen.¹²

Skyddad art (N-art)

Med skyddad art menas i detta sammanhang en art markerad med N eller n i bilaga 1 till artskyddsförordningen. Arter som markerats med N kräver skydd till följd av EU-rättslig lagstiftning i form av art- och habitatdirektivet (bilaga 4). Arter som markerats med n kräver noggrant skydd enligt nationell svensk bedömning eller till följd av internationellt åtagande. Dessa arter ingår också under begreppet fridlyst art.

Skyddade områden

Definition enligt 1 kap. 3 § i vattenförvaltningsförordningen. Områden som har fastställts för skydd enligt bestämmelser grundade på den gemenskapslagstiftning som avses i bilaga IV till direktiv 2000/60/EG.

Strukturer, funktioner och processer

Definition efter Naturvårdsverkets Handbok 2017:1 (något justerad genom förtydligandet av processerna). **Strukturer** är det som karakteriserar och bygger upp en naturtyp (*livsmiljö*) t ex grova träd, död ved, tät grässvål och botten med en viss sammansättning av grus och sten. **Funktioner** är det skydd, fukt och andra livsbetingelser naturtypen (*livsmiljön*) ger genom **processerna**, till exempel nedbrytning av ved, översvämningar eller bete. Dessa listas i de naturtypsvisa vägledningarna på Naturvårdsverkets webb. En naturtyp (*livsmiljö*) anses ha gynnsam bevarandestatus när bland annat den särskilda struktur och de särskilda funktioner som är nödvändiga för att den ska kunna bibehållas på lång sikt finns och sannolikt kommer att finnas under en överskådlig framtid. Jämför 15 § områdesskyddsförordningen.

¹² Definition enligt 3 § Havs- och vattenmyndighetens föreskrifter och allmänna råd (HVMFS 2017:20) om kartläggning och analys av ytvatten enligt vattenförvaltningsförordningen (2004:660).

Särskilda krav

Vattenmyndigheten ska enligt 3 kap. 2 § HVMFS 2019:25, för ytvattenförekomster som utgör, utgör del av eller påverkar ett skyddat område, bedöma om bestämmelserna för det skyddade området ställer särskilda krav avseende en enskild parameter eller kvalitetsfaktor.

De ekologiska behoven (se ovan) hos arter och naturtyper som skyddas av områdes- och artskyddslagstiftningen, kan ställa särskilda krav på vissa strukturer, funktioner och processer i vattenmiljön. När vattenmyndigheten fastställer miljö kvalitetsnormer för ytvattenförekomster ska det framgå vilken kvalitetsfaktor för ekologisk status/potential eller vilken enskild parameter för kemisk status som är justerad med anledning av de särskilda kraven.

Typiska arter

Arter som är lämpliga indikatorer för naturtypens bevarandestatus. Se även definitionen för gynnsam bevarandestatus i 16 § områdesskyddsförordningen. De typiska arterna finns listade i de naturtypsvisa vägledningarna på Naturvårdsverkets webb.¹³

Vattendirektivet

Europaparlamentets och rådets direktiv 2000/60/EG av den 23 oktober 2000 om upprättande av en ram för gemenskapens åtgärder på vattenpolitikens område. Genomförs i Sverige genom bland annat bestämmelserna om miljö kvalitetsnormer i 5 kap. miljöbalken och vattenförvaltningsförordningen med tillhörande förordningar och föreskrifter.

Vattenuttag

Bortledning av yt- eller grundvatten. Vattenuttag utgör vattenverksamhet som omfattas av regler i 11 kap. miljöbalken. Kan vara ett vattenkraftverk som avleder vatten för elproduktion, en industri som tar ut vatten för att använda i en industriprocess eller lantbrukare som använder vatten för exempelvis bevattning. Kan även vara vattenuttag för allmän eller enskild dricksvattenförsörjning.

Ytvattenförekomst

Definition enligt 1 kap. 3 § i vattenförvaltningsförordningen. En avgränsad och betydande förekomst av ytvatten såsom till exempel en sjö, en å, älv eller kanal, ett vatten i övergångszon eller ett kustvattenområde.

¹³ Definition enligt Naturvårdsverket Handbok 2017:1. Förutsättningar för provningar och tillsyn i Natura 2000-områden, sid. 12.

Innehåll

1	Inledning.....	13
1.1	Vattenberoende Natura 2000-områden.....	13
1.2	Vägledningens syfte och målgrupp	13
1.2.1	Syfte.....	13
1.2.2	Målgrupper	15
1.3	Avgränsning.....	15
1.3.1	Fokus på ekologisk status.....	15
1.3.2	Grundvatten.....	15
1.3.3	Kraftigt modifierade vatten (KMV) och undantag enligt vattenförvaltningen	15
1.3.4	Natura 2000-arter (B-arter) utanför Natura 2000-områden respektive hantering av N-arter m.m.....	16
1.3.5	Natura 2000-tillstånd enligt 7 kap. miljöbalken i relation till vattenmyndighetens normsättning.....	16
1.3.6	Länsstyrelsens arbete med Natura 2000 och bevarandeplaner.....	17
1.3.7	Behov av utvecklade kunskaper, metoder och verktyg för bedömningar.....	17
1.4	Läsanvisning.....	18
2	Metod för att fastställa miljö kvalitetsnormer för ytvattenförekomster i överensstämmelse med bevarandemål för arter och naturtyper	19
2.1	Inledning	19
2.1.1	Ansvar och roller	19
2.2	Steg 1a Bedöm om bevarandemålen och de ekologiska behoven innebär särskilda krav 21	
2.2.1	Vad utgör underlag vid bedömningen av om det behöver ställas särskilda krav?	21
2.2.2	Vilka arter och naturtyper kan föranleda särskilda krav?.....	22
2.2.3	Alla ekologiska behov kan inte omhändertas av särskilda krav	22
2.2.4	Vilka ytvattenförekomster påverkas av särskilda krav?.....	23
2.3	Steg 1b Beskriv de särskilda kraven	24
2.3.1	Exempel på särskilda krav utifrån olika formuleringar av bevarandemål	25
2.4	Steg 2 Sammanställ de olika kvalitetskraven.....	28
2.4.1	Sammanställ de olika kvalitetskraven inför riskbedömning	28
2.5	Steg 3 Riskbedöm: Kan kvalitetskraven uppfyllas?	29

2.6	Steg 4 Bedöm behov av förbättringar.....	30
2.7	Steg 5 Åtgärdsanalys.....	31
2.7.1	Bedöm möjliga åtgärder	32
2.7.2	Bedöm genomförbarheten	32
2.8	Steg 6 Är undantag tillämpliga?	33
2.9	Steg 7 Fastställa/revidera miljö kvalitetsnormen - justera efter de särskilda kraven från Natura 2000-området.....	33
2.10	Steg 8 Dokumentera.....	37
3	Lagstiftningen.....	38
3.1	Skyddade områden enligt vattenförvaltningsförordningen.....	38
3.1.1	Register över skyddade områden	38
3.2	Naturvårdsdirektiven och målen för Natura 2000-områden	39
3.2.1	Ekologiska behov hos naturtyper och arter.....	39
3.2.2	Målet gynnsam bevarandestatus	41
3.3	Miljö kvalitetsnormerna för vatten ska överensstämma med målen för det skyddade området.....	42
3.3.1	Utgångspunkter	42
3.3.2	Regleringen i vattenförvaltningsförordningen	42
3.3.3	Regleringen i vattendirektivet.....	45
3.3.4	Överensstämmelse innebär att miljö kvalitetsnormerna för vatten ska stödja och bidra till att gynnsam bevarandestatus bibehålls eller återställs.....	46
3.3.5	Strängaste kravet enligt 4 kap. 7 § vattenförvaltningsförordningen	47
3.4	Påverkansanalys och riskbedömning.....	48
3.5	Åtgärdsanalys	49
3.6	Undantag enligt vattenförvaltningsförordningen och skyddade områden.....	50
3.6.1	Förutsättningar för tillämpning av undantag.....	50
3.6.2	Undantag i form av förlängd tidsfrist samt mindre strängt krav	52
3.6.3	Undantag för ny eller ändrad verksamhet.....	52
3.7	Justering av kvalitetsfaktor vid fastställande av miljö kvalitetsnormer i skyddade områden	53
Bilaga A	Vattenberoende naturtyper och Natura 2000-arter.....	55

1 Inledning

1.1 Vattenberoende Natura 2000-områden

I Sverige finns Natura 2000-områden där en viss vattenkvalitet behöver säkerställas för att bevara utpekade arter och naturtyper. Vattenmyndigheten ska se till att det finns ett register över skyddade områden.¹⁴ Registret ska bland annat omfatta relevanta Natura 2000-områden, det vill säga vattenberoende områden där utpekade naturtyper respektive Natura 2000-arter (B-arter) är beroende av vatten och var skäl för utpekandet av området. För de ytvattenförekomster som utgör, utgör del av eller påverkar ett sådant Natura 2000-område ska vattenmyndigheten bedöma om de mål som följer av Natura 2000-området ställer särskilda krav på ekologisk kvalitet avseende en parameter eller kvalitetsfaktor och vilka åtgärder som behöver vidtas till följd av det. När vattenmyndigheten sedan fastställer miljö kvalitetsnormer för dessa ytvattenförekomster ska de särskilda kraven beaktas och de åtgärder som behövs för att uppfylla dem ska framgå av de åtgärdsprogram som fastställs. Detta gäller för såväl de ytvattenförekomster som ligger inom ett Natura 2000-område som för de ytvattenförekomster som ligger utanför, om det finns en koppling till Natura 2000-området.

1.2 Vägledningens syfte och målgrupp

1.2.1 Syfte

Vägledningen innehåller en metod som kortfattat beskriver de olika steg och bedömningar som vattenmyndigheten behöver göra när miljö kvalitetsnormer fastställs för de ytvattenförekomster som utgör, utgör del av eller påverkar ett skyddat område. En förutsättning är att området ingår i vattenmyndighetens register över skyddade områden. I denna vägledning redogörs enbart för skyddade områden i form av vattenberoende Natura 2000-områden. Särskilt beskrivs de steg vattenmyndigheten behöver göra för att identifiera och beskriva vilka särskilda krav som behöver ställas avseende en kvalitetsfaktor eller parameter innan miljö kvalitetsnormerna sedan fastställs. En sådan justering är inte att se som ett undantag enligt 4 kap. 9 § eller 4 kap. 10 § vattenförvaltningsförordningen.

Vägledningen beskriver främst tillämpningen av 3 kap. 2 § och 4 kap. 5-6 §§ i Havs- och vattenmyndighetens föreskrifter (HVMFS 2019:25) om klassificering och miljö kvalitetsnormer, se Faktaruta 1.1.

¹⁴ 3 kap. 2 § vattenförvaltningsförordningen.

Havs- och vattenmyndighetens föreskrifter (HVMFS 2019:25) om klassificering och miljö kvalitetsnormer

3 kap. Förutsättningar för fastställande av miljö kvalitetsnormer

2 § Innan vattenmyndigheten fastställer en miljö kvalitetsnorm för en ytvattenförekomst som utgör, utgör del av eller påverkar ett sådant skyddat område som ingår i register över skyddade områden enligt 3 kap. 2 § vattenförvaltningsförordningen (2004:660) ska vattenmyndigheten bedöma om bestämmelserna för det skyddade området ställer särskilda krav avseende en enskild parameter eller kvalitetsfaktor. Vattenmyndigheten ska dokumentera och redovisa bedömningar och resultat i av Havs- och vattenmyndigheten angiven databas. Vattenmyndigheten ska med hänsyn till de krav som ställs i 2 kap. 4 § vattenförvaltningsförordningen (2004:660) sammanfatta och presentera informationen på ett lättförståeligt sätt.

4 kap. Fastställande av miljö kvalitetsnormer

5 § Vattenmyndigheten ska fastställa miljö kvalitetsnormen för en ytvattenförekomst som utgör, utgör del av eller påverkar skyddade områden så att bestämmelser för respektive skyddat område kan följas enligt 4 kap. 6 och 6 a §§ vattenförvaltningsförordningen (2004:660).

6 § Om kriterier för skyddade områden enligt 4 kap. 6 och 6 a §§ eller undantag enligt 4 kap. 9 och 10 §§ vattenförvaltningsförordningen (2004:660) och detta kapitel är uppfyllda ska vattenmyndigheten fastställa miljö kvalitetsnormen för ytvattenförekomsten så att det framgår vilken kvalitetsfaktor för ekologisk status alternativt ekologisk potential eller vilken enskild parameter för kemisk ytvattenstatus som är justerad med anledning av de krav som följer av det skyddade området eller undantaget. Den justerade parametern eller kvalitetsfaktorn ska redovisas i av Havs- och vattenmyndigheten angiven databas och i förvaltningsplan och åtgärdsprogram i enlighet med 5–7 §§ i Havs- och vattenmyndighetens föreskrifter och allmänna råd (HVMFS 2015:34) om förvaltningsplaner och åtgärdsprogram för ytvatten enligt vattenförvaltningsförordningen (2004:660).

Syftet med metoden är att uppnå en mer enhetlig och systematisk arbetsgång för de bedömningar som vattenmyndigheten behöver göra. Metoden är en integrerad del i vattenmyndighetens övriga vattenförvaltningsarbete. En viktig del av denna vägledning är att redogöra för principerna då vattenmyndigheten, med stöd av länsstyrelsen, ska bedöma om de ekologiska behov och de bevarandemål som finns beskrivna i en bevarandeplan ställer särskilda krav i normsättningen. Som en del i arbetet med fastställande av miljö kvalitetsnormer behöver vattenmyndigheten även bedöma vilka krav på förbättringar som uppstår till följd av de särskilda kraven. Detta för att senare kunna göra bedömningen av vilka åtgärder som behöver genomföras och därmed beaktas i åtgärdsprogrammen.

Syftet med miljö kvalitetsnormerna för vatten är inte att säkerställa att även målen för Natura 2000-nätverket uppfylls. Miljö kvalitetsnormerna för vatten ska däremot stödja och bidra till att en gynnsam bevarandestatus bibehålls eller i förekommande fall återställs hos berörda naturtyper och/eller arter. Detta genom att miljö kvalitetsnormerna säkerställer en viss kvalitet på strukturer, funktioner och processer i vattenförekomsterna.

Vägledningen är ett första steg i att beskriva en metod för att fastställa miljö kvalitetsnormer i överensstämmelse med bevarandemål. Det finns ett kvarstående behov av att utveckla metoden, ta fram ytterligare kunskapsunderlag samt genomföra fler vägledningsinsatser kopplat till normsättning i skyddade områden.

1.2.2 Målgrupper

Vägledningens huvudsakliga målgrupp är vattenmyndigheten som tar fram förslag till beslut om miljö kvalitetsnormer, förvaltningsplaner och åtgärdsprogram samt länsstyrelsernas beredningssekretariat som tar fram underlag till besluten.

En annan målgrupp för denna vägledning är de handläggare på länsstyrelsen, som utformar bevarandeplaner och handlägger områdesskydd kopplat till Natura 2000-lagstiftningen. Länsstyrelsen kan behöva stödja vattenmyndigheten i tolkningen av bevarandemål och de ekologiska behoven samt i beskrivningen av de särskilda kraven.

Vägledningen kan även ge information till prövnings- och tillsynsmyndigheter, samhällsplanerare och verksamhetsutövare. Detta eftersom miljö kvalitetsnormer och åtgärdsprogram ska ligga till grund för fysisk planering och vid prövning och tillsyn av enskilda verksamheter.

1.3 Avgränsning

1.3.1 Fokus på ekologisk status

Denna vägledning avgränsas till att beskriva vattenmyndighetens bedömning och formulering av särskilda krav, vid fastställande av miljö kvalitetsnormer för ekologisk status. Vägledningens metod kan även användas då miljö kvalitetsnormer för ekologisk potential fastställs för de ytvattenförekomster som är förklarade som kraftigt modifierade vatten (KMV).

De principer och den metod som vägledningen beskriver kan även användas vid fastställande av miljö kvalitetsnormer för **kemisk ytvattenstatus**. Metoden är även användbar vid normsättning i ytvattenförekomster som utgörs av **kustvatten**område och som berörs av Natura 2000-område.

1.3.2 Grundvatten

Denna vägledning är avgränsad till ytvatten och vattenmyndighetens bedömningar och fastställande av miljö kvalitetsnormer för ekologisk status för ytvattenförekomster enligt HVMFS 2019:25. Det finns dock ett utbyte och beroende mellan yt- och grundvatten, och många Natura 2000-områden innefattar grundvattenberoende naturtyper och livsmiljöer för olika arter. I vissa fall behövs ett integrerat arbetssätt mellan bedömningarna av vilka särskilda krav som ska gälla för ytvattenförekomster och bedömningarna av vilka kvalitetskrav som ska gälla för grundvattenförekomster. Exempelvis behöver vattenmyndigheten i påverkansanalysen och riskbedömningen beakta om och i så fall hur de kartlagda källorna till påverkan, kan riskera att kvalitetskraven för ytvattenförekomster och grundvattenförekomster inte kan följas.

För ytterligare vägledning när det gäller grundvattenberoende ekosystem, se SGU:s hemsida ([Länk](#)).

1.3.3 Kraftigt modifierade vatten (KMV) och undantag enligt vattenförvaltningen

Regeringen har genom sitt beslut om den nationella planen för omprövning av vattenkraft uttalat att myndigheterna ska bevaka och vidta de åtgärder som behövs för att omprövningarnas sammantagna negativa inverkan på nationell effektiv tillgång till vattenkraftsel hålls till ett minimum och att största möjliga hänsyn tas till riktvärdet om 1,5 terawattimmar. När

vattenmyndigheten förklarar KMV till följd av kraftproduktion respektive beslutar om undantag enligt 4 kap. 9-10 §§ vattenförvaltningsförordningen, ska bland annat detta riktvärde beaktas. Inom ramen för bestämmelserna om KMV respektive undantag finns således en möjlighet för vattenmyndigheten att göra vissa avvägningar mellan miljörelaterade mål och samhällsviktig verksamhet. Både vattendirektivet och art- och habitatdirektivet möjliggör sådana avvägningar.

Vägledningen hanterar inte närmre hur vattenmyndigheten bör tillämpa bestämmelserna om KMV (4 kap. 3 § vattenförvaltningsförordningen) eller bestämmelserna om undantag i form av förlängd tidsfrist respektive mindre stränga krav (4 kap. 9-10 §§ vattenförvaltningsförordningen), för ytvattenförekomster som berörs av ett Natura 2000-område. Bestämmelserna om undantag redogörs kortfattat för i avsnitt 3.6. För ytterligare vägledning hänvisas till Vägledning för 4 kap. 9-10 §§ vattenförvaltningsförordningen (2004:660) om förlängd tidsfrist och mindre stränga krav – undantag från att nå en god status/potential till 2015 ([Havs- och vattenmyndighetens rapport 2014:12](#)). Ett arbete med att uppdatera befintliga vägledningar pågår.

1.3.4 Natura 2000-arter (B-arter) utanför Natura 2000-områden respektive hantering av N-arter m.m.

Det är bara områden som ingår i vattenmyndighetens register över skyddade områden, se avsnitt 3.1.1, som kan medföra särskilda krav i normsättningen. Denna vägledning är avgränsad till skyddade områden i form av vattenberoende Natura 2000-områden, det vill säga områden som inrättats för att skydda vattenberoende naturtyper och/eller Natura 2000-arter (B-arter), inklusive deras livsmiljöer. I bilaga A finns en förteckning över exempel på sådana naturtyper och arter.

Vattenmyndigheten kan, utöver Natura 2000-områden, föra in även andra områden som skyddats enligt bestämmelserna i 7 kap. miljöbalken i registret över skyddade områden. Det kan exempelvis handla om ett naturreservat som inrättats i syfte att skydda en art (exempelvis tjockskalig målarmussla såsom N-art eller flodpärlmussla såsom B-art) men där naturreservatet inte samtidigt är utpekad som Natura 2000-område. Denna vägledning tar dock inte upp hur vattenmyndigheten kan hantera sådana områden i sin normsättning.

Förekomster av B- respektive N-arter utanför sådana skyddade områden föranleder som huvudregel inte några särskilda krav.

Några av dessa arter, exempelvis havsnejonöga där svenska populationer undantagits från krav på inrättande av Natura 2000-områden, har Sverige åtagit sig att skydda enligt art- och habitatdirektivet men även enligt Konventionen om biologisk mångfald (CBD) och Bonnkonventionen. Även ål har Sverige åtagit sig att skydda med stöd av den nationella ålförvaltningsplanen som tagits fram enligt EU:s ålförordning. Dessa arter bör därför beaktas av länsstyrelsen vid övrigt naturvårdsarbete enligt 7 kap. miljöbalken och så långt möjligt skyddas med stöd av exempelvis 2 kap. miljöbalken.

1.3.5 Natura 2000-tillstånd enligt 7 kap. miljöbalken i relation till vattenmyndighetens normsättning

Vägledningen avser hur vattenmyndigheten bör beakta bevarandemål i sin normsättning. Därför redovisas inte närmre hur bestämmelserna i 7 kap. 28 a-b §§ respektive 7 kap. 29 § miljöbalken gällande Natura 2000- tillstånd (inklusive tillhörande övergångsbestämmelser i proposition

2000/01:111) kan hanteras av tillsyns- respektive prövningsmyndigheter. Se mer i Naturvårdsverkets handbok 2017:1.

Även om det inte är vattenmyndigheten som tillämpar bestämmelserna om Natura 2000-tillstånd, kan ett sådant tillstånd få konsekvenser för vattenmyndighetens normsättning. Efter att ett Natura 2000-tillstånd har meddelats av prövningsmyndighet kan ett undantag enligt vattenförvaltningsförordningen bli aktuellt. Denna vägledning redogör endast kortfattat för vattenmyndighetens tillämpning av undantagsbestämmelserna, i relation till Natura 2000-tillståndsprövningen enligt 7 kap. miljöbalken, se avsnitt 3.6. På Havs- och vattenmyndigheten pågår ett arbete med att uppdatera befintlig vägledning gällande undantag.

Denna vägledning redogör inte heller närmre för prövningsmyndigheternas möjlighet att, trots att en miljö kvalitetsnorm äventyras, tillåta en verksamhet som utgör "allmänintresse av större vikt" enligt 4 kap. 11-12 §§ vattenförvaltningsförordningen. För detta finns befintlig vägledning på Havs- och vattenmyndighetens webbplats [Undantag för ny eller ändrad verksamhet enligt vattenförvaltningsförordningen](#), se avsnitt 3.6.3.

1.3.6 Länsstyrelsens arbete med Natura 2000 och bevarandeplaner

Vägledningen hanterar inte utpekandet av Natura 2000-områden eller länsstyrelsens arbete med framtagande och utformning av bevarandeplaner. Inte heller pågående arbete med översyn av befintliga bevarandeplaner. För detta finns annan vägledning från Havs- och vattenmyndigheten¹⁵ respektive Naturvårdsverket.¹⁶

Havs- och vattenmyndigheten bedömer att det finns ett behov av att utveckla befintliga bevarandeplaner vad gäller exempelvis påverkansanalys eller vilka bevarandeåtgärder som krävs för att bibehålla eller återställa gynnsamt bevarandetilstånd i det enskilda området. Detta är ett av skälen till varför länsstyrelserna fått i regeringsuppdrag att göra en översyn av bevarandeplanerna för de Natura 2000-områden som berörs av den nationella planen för moderna miljövillkor (M2019/01769). Inom ramen för länsstyrelsernas översyn ska bevarandeplanerna vid behov utvecklas och förtydligas avseende vilka förutsättningar och åtgärder som behövs för att uppnå bevarandemålen. Havs- och vattenmyndigheten bedömer även att det finns behov av att se över och uppdatera de nuvarande naturtyps- och artvisa vägledningarna.

1.3.7 Behov av utvecklade kunskaper, metoder och verktyg för bedömningar

Vägledningens metod utgår från befintliga kunskaper, metoder och verktyg för bedömningar. Havs- och vattenmyndigheten bedriver parallellt arbete inom flera projekt för att utveckla kunskaper, metoder och verktyg för bedömningar av bland annat särskilda krav på kvalitet för att uppfylla ekologiska behov. Detta sker exempelvis inom andra projekt inom programmet Vattenmiljö och vattenkraft (bland annat utveckling av biologiska bedömningsgrunder känsliga för

¹⁵ Vägledning för länsstyrelsernas översyn av bevarandeplaner för Natura 2000-områden som berörs av den nationella planen för omprövning av vattenkraft. Havs- och vattenmyndigheten 2021. Dnr 00698-2020

¹⁶ <https://www.naturvardsverket.se/vagledning-och-stod/skyddad-natur/natura-2000-i-sverige/>

hydromorfologisk påverkan) och inom EU-projekt (exempelvis stöd i förvaltning av svämskogar).

17 18

1.4 Läsanvisning

I **kapitel 2** beskrivs en metod, en stegvis arbetsgång, för arbetet med att fastställa miljö kvalitetsnormer i de ytvattenförekomster som utgör, utgör del av eller påverkar ett Natura 2000-område. Metoden beskriver de bedömningar som vattenmyndigheten behöver göra för att avgöra om och i så fall vilka särskilda krav som behöver ställas och hur de bör hanteras när miljö kvalitetsnormerna ska fastställas.

Inför arbetet med att utforma en metod för att fastställa miljö kvalitetsnormer i de ytvattenförekomster som utgör, utgör del av eller påverkar ett Natura 2000-område, har Havs- och vattenmyndigheten utfört en juridisk analys som presenteras i sin helhet i **kapitel 3**.

I **bilaga A** finns en förteckning över exempel på naturtyper och Natura 2000-arter som kan föranleda särskilda krav.

¹⁷ [Havs- och vattenmyndighetens program för Vattenmiljö och vattenkraft](#)

¹⁸ [Grip on life IP](#)

2 Metod för att fastställa miljö kvalitetsnormer för ytvattenförekomster i överensstämmelse med bevarandemål för arter och naturtyper

2.1 Inledning

Metoden omfattar en arbetsgång i flera steg som vattenmyndigheten bör använda i sitt arbete då miljö kvalitetsnormer ska fastställas för ytvattenförekomster som utgör, utgör del av eller påverkar ett skyddat område. Denna vägledning omfattar enbart skyddade områden i form av Natura 2000-områden. En förutsättning är att Natura 2000-området ingår i vattenmyndigheternas register över skyddade områden, se avsnitt 3.1.1. Ett flödesschema över metoden presenteras i Figur 1. Metodens steg utgår från ordinarie vattenförvaltningsprocess. Fokus läggs särskilt på det ytterligare steg som tillkommer (steg 1a och 1b) samt de övriga steg som berörs, när miljö kvalitetsnormer ska fastställas som inkluderar särskilda krav till följd av skyddade områden.

2.1.1 Ansvar och roller

Sverige är indelat i fem vattendistrikt. För varje vattendistrikt har en länsstyrelse uppdrag att vara vattenmyndighet. Inom de länsstyrelser som är vattenmyndighet finns en vattendelegation, som är ett särskilt beslutsorgan. Vattendelegationen beslutar inom vattenmyndighetens ansvarsområde. Vattendelegationen får överlåta vissa arbetsuppgifter till den länsstyrelse som är vattenmyndighet, vilken i sin tur får överlåta uppgifter åt övriga länsstyrelser i distriktet.¹⁹

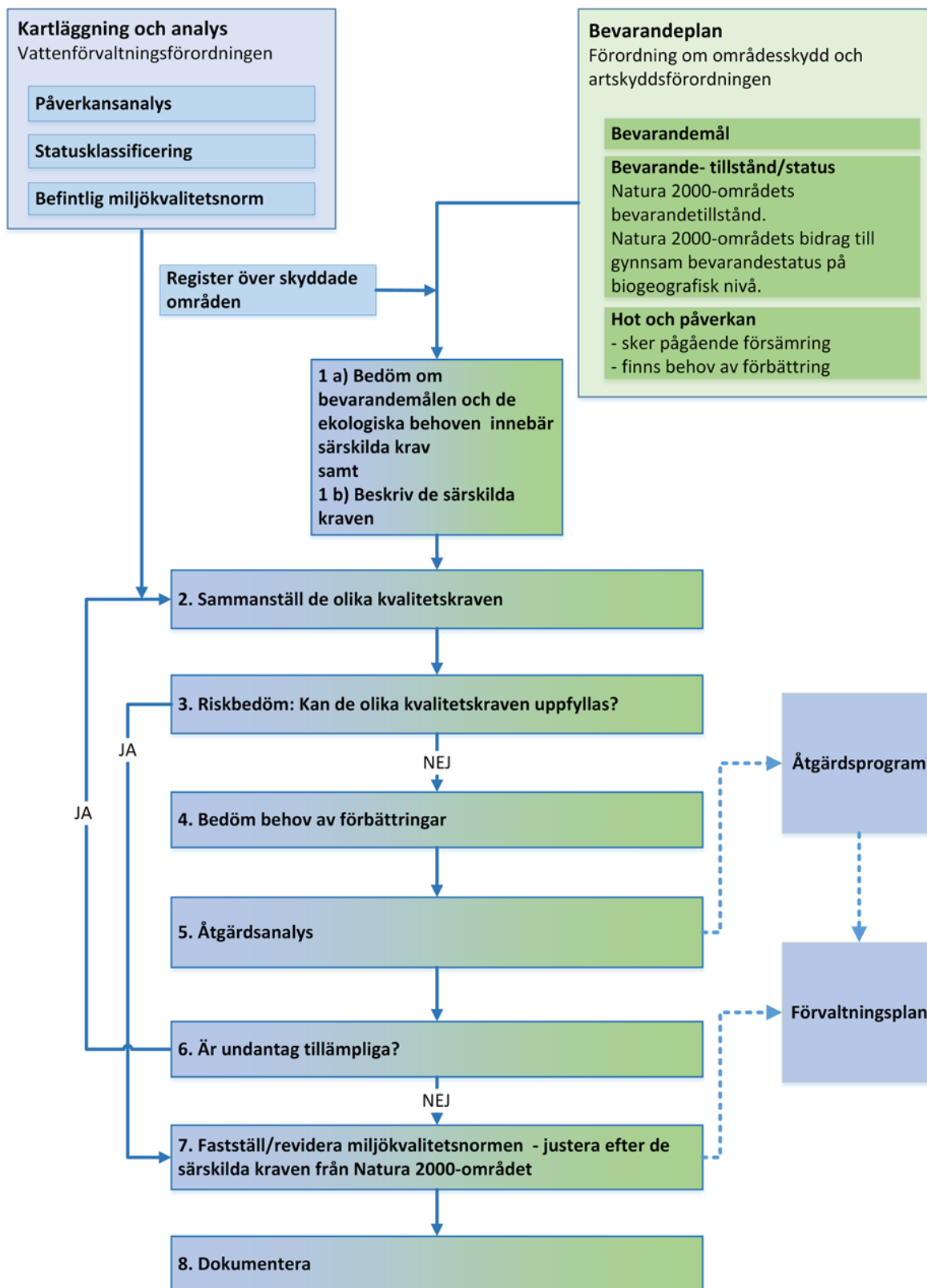
På varje länsstyrelse finns ett beredningssekretariat som biträder vattenmyndigheten med vattenförvaltningen i länet. Beredningssekretariaten får bland annat i uppdrag att ta fram kunskapsunderlag, samla in data och ge förslag på miljö kvalitetsnormer, övervakningsprogram och åtgärdsprogram. Beslut om miljö kvalitetsnormer, åtgärdsprogram och förvaltningsplaner får dock inte överlåtas.²⁰

Länsstyrelserna fick i samband med Sveriges EU-inträde, ett regeringsuppdrag att tillsammans med Naturvårdsverket komma med förslag på Natura 2000-områden. För de Natura 2000-områden regeringen valde att föreslå till EU har länsstyrelserna ansvar att ta fram bevarandeplaner. Natura 2000-områdena ingår i förvaltningen över skyddade områden enligt miljöbalken. På många länsstyrelser arbetar exempelvis vatten- eller naturvårdsenheter med bevarandeplaner, skyddsarbete, uppföljning, inventering, skötselåtgärder med mera kopplat till Natura 2000-områden.

¹⁹ 14–15 §§ förordning (2017:872) om vattendelegationer

²⁰ 16 § förordning (2017:872) om vattendelegationer

Att fastställa miljö kvalitetsnormer för ytvattenförekomster i överensstämmelse med bevarandemål för arter och naturtyper



Figur 1 Flödesschema över stegen i den metod vattenmyndigheten bör använda för att fastställa miljö kvalitetsnormer i ytvattenförekomster som utgör, utgör del av eller påverkar Natura 2000-områden som ingår i register över skyddade områden. Blått och blågrönt avser arbete som följer av vattenförvaltningsförordningen och den gröna rutan avser det arbete som följer av områdesskydds- och artskydds-förordningarna.

2.2 Steg 1a Bedöm om bevarandemålen och de ekologiska behoven innebär särskilda krav

Enligt 3 kap. 2 § HVMFS 2019:25 ska vattenmyndigheten bedöma om bestämmelserna för det skyddade området ställer särskilda krav avseende en enskild parameter eller kvalitetsfaktor. Vattenmyndighetens bedömning bör ske i samverkan med den organisatoriska del av länsstyrelsen som hanterar förvaltning och skydd av natur.²¹ Vid denna bedömning behövs således experter, men det är inte fråga om den typ av expertbedömning som görs vid statusklassificering enligt 2 kap. 10 § HVMFS 2019:25.

2.2.1 Vad utgör underlag vid bedömningen av om det behöver ställas särskilda krav?

De vattenanknutna arter och naturtyper som skyddas av Natura 2000-bestämmelserna har olika ekologiska behov. Det vill säga behov av en viss kvalitet på strukturer, funktioner och processer i vattnekosystemen. Dessa behov behöver tillgodoses för att nå de bevarandemål som uttrycks i bevarandeplanen för det enskilda området (grön ruta i Figur 1). För att målet gynnsam bevarandestatus ska kunna nås på biogeografisk nivå behöver vissa mått på bevarandestatus (bevarandemål) för de enskilda Natura 2000-områdena vara uppfyllda, se avsnitt 3.2.2.

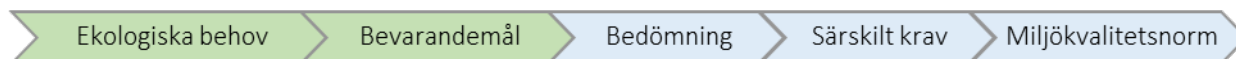
Vattenmyndigheten behöver göra en bedömning av om bevarandemålen i en bevarandeplan, och de ekologiska behov som följer av bevarandemålen, medför särskilda krav inom vattenförvaltningen. I bevarandeplanen för respektive Natura 2000-område behöver framgå vilka ekologiska behov de utpekade arterna eller naturtyperna har²², se Figur 2. De särskilda kraven ska alltså kunna härledas till bevarandeplanen och bevarandemålen inklusive dess fördjupade beskrivningar. De särskilda kraven behöver dessutom kunna kopplas till bedömningsgrunderna i Havs- och vattenmyndighetens föreskrifter HVMFS 2019:25, se avsnitt 2.2.3.

Om bevarandeplanen saknar den information som behövs kan några särskilda krav inte ställas vid normsättningen. Skulle ny information framkomma i samband med vattenmyndigheternas normsättningsarbete eller i samband med tillsyn och prövning, kan det innebära att ansvarig länsstyrelse behöver uppdatera bevarandeplanen. En sådan eventuell uppdatering får ske enligt de bestämmelser och rutiner som gäller vid revidering av bevarandeplaner. Saknas information är det lämpligt att vattenmyndigheten informerar ansvarig länsstyrelse.

Bevarandeplanen utgör enbart underlag i vattenmyndighetens arbete och vattenmyndigheten gör sin egen bedömning då den fastställer miljö kvalitetsnormen. Den miljö kvalitetsnorm inklusive särskilda krav som vattenmyndigheten fastställer kan genomlysas vid en prövning om någon normgrundande omständighet inte överensstämmer med den fastställda normen, enligt 22 kap. 13 § 1 a miljöbalken.

²¹ 6 - 7 §§ förordning (2017:872) om vattendelegationer

²² Vägledning för länsstyrelsernas översyn av bevarandeplaner för Natura 2000-områden som berörs av den nationella planen för omprövning av vattenkraft. Havs- och vattenmyndigheten 2021. Kap. 6.4.1. Dnr 00698-2020



Figur 2 Förhållandet mellan några centrala steg som behöver göras innan miljö kvalitetsnormen fastställs. De gröna pilarna anger arbete som följer av art- och områdesskyddsförordningarna och utförs av länsstyrelserna. De blå pilarna anger arbete som följer av vattenförvaltningsförordningen och utförs av vattenmyndigheten. Arter och naturtyper har ekologiska behov, dessa formuleras som bevarandemål i bevarandeplanerna (gröna pilarna). I arbetet med vattenförvaltningen bedöms dessa för att få fram de eventuella särskilda kraven (blå pilarna). Dessa särskilda krav tillsammans med övriga krav på kvalitet för ytvattenförekomsten går vidare i vattenförvaltningsprocessen innan en miljö kvalitetsnorm slutligen fastställs.

2.2.2 Vilka arter och naturtyper kan föranleda särskilda krav?

En förteckning över exempel på vilka arter och naturtyper som kan föranleda särskilda krav anges i Bilaga A. Det är vattenberoende:

- naturtyper som omfattas av bilaga 4 i områdesskyddsförordningen
- arter (med dess livsmiljö) som omfattas av bilaga 1 i artskyddsförordningen, markerad med ett B och för vilka ett Natura 2000-område är upprättat.

Varje Natura 2000-område har pekats ut utifrån ett unikt skyddsintresse. Det kan därför finnas regionala variationer att ta hänsyn till. För naturtypen mindre vattendrag kan exempelvis förutsättningarna skilja sig åt mellan södra och norra Sverige, vad gäller förekommande arter och biotoper. Vid bedömningen av om arter och naturtyper ekologiska behov kan föranleda särskilda krav är det viktigt att vattenmyndigheten beaktar det av länsstyrelsen i bevarandeplanen angivna bevarandesyftet. I bevarandeplanen bör framgå vilka naturtyper som var prioriterade när det enskilda området pekades ut och förtecknades enligt 15 § områdesskyddsförordningen.

2.2.3 Alla ekologiska behov kan inte omhändertas av särskilda krav

Syftet med skyddet av Natura 2000-arter och naturtyper är att bibehålla och återställa gynnsam bevarandestatus, se avsnitt 3.2.2. Gynnsam bevarandestatus förutsätter att vissa ekologiska behov hos arter och naturtyper är tillgodosedda. Målbeskrivningen för gynnsam bevarandestatus överensstämmer med målsättningarna enligt vattenförvaltningen, i det avseendet att en viss ekologisk kvalitet i vattenekosystemen ska uppnås för att ge förutsättningar för livsmiljöer för växter och djur.

Vattenförvaltningens mål att skydda, bevara och förbättra kvaliteten i vattenmiljöerna följs regelbundet upp genom statusklassificering, med hjälp av biologiska, fysikalisk-kemiska och hydromorfologiska kvalitetsfaktorer, se avsnitt 3.3.2. Vissa ekologiska behov kan inte omhändertas genom att fastställa en miljö kvalitetsnorm. Endast de ekologiska behov som sammanfaller med kraven på kvalitet på struktur och funktion i akvatiska ekosystem som är förbundna med ytvatten och som därmed omfattas av befintliga kvalitetsfaktorer kan tillgodoses.

Havs- och vattenmyndighetens tolkning av aktuella bestämmelser i vattenförvaltningsförordningen är att miljö kvalitetsnormerna ska stödja och bidra till att en gynnsam bevarandestatus bibehålls eller i förekommande fall återställs hos berörda naturtyper och/eller arter. Detta genom att miljö kvalitetsnormerna säkerställer en viss kvalitet på strukturer, funktioner och processer i vattenförekomsterna. Syftet är alltså inte att miljö kvalitetsnormerna ensamt ska säkerställa alla de ekologiska behov arter och/eller naturtyper har, för att gynnsamt bevarandetillstånd ska kunna bibehållas eller återställas i Natura 2000-området.

För att ekologiska behov som följer av ett bevarandemål ska kunna beaktas som ett särskilt krav måste de kunna omhändertas av bedömningsgrunderna för de biologiska, fysikalisk-kemiska eller hydromorfologiska kvalitetsfaktorerna i bilagorna till HVMFS 2019:25. De särskilda kraven måste alltså gå att *koppla* till minst någon av de kvalitetsfaktorer och/eller underliggande parametrar som används inom vattenförvaltningen.

Med koppla avses i denna vägledning att det särskilda kravet kan fångas upp av en specifik parameter eller del av en parameter som ingår i en kvalitetsfaktor. Det särskilda kravet kan även fångas upp av hela kvalitetsfaktorn eller rymmas inom den beskrivning av en kvalitetsfaktor som framgår av bedömningsgrunderna. Det kan också vara fråga om exempelvis en organism som ingår i ett index. Det är vattenmyndigheten som, med stöd av 3 kap. 2 § HVMFS 2019:25, gör bedömningen om det särskilda kravet kan kopplas till bedömningsgrunderna eller inte.

Det kan således finnas vattenrelaterade ekologiska behov hos arter och/eller naturtyper som visserligen framgår av en bevarandeplan, men som inte kan kopplas till befintliga bedömningsgrunder i HVMFS 2019:25. Exempelvis om det saknas en kvalitetsfaktor eller parameter som, inte ens genom sin beskrivningstext i bedömningsgrunderna, fångar upp de behov arten och/eller naturtypen har. Dessa övriga ekologiska behov som inte kan beaktas av vattenmyndigheten i normsättningen, får istället omhändertas inom ordinarie naturvårdsarbete på länsstyrelsen.

Vattenmyndigheten kan inte heller ställa några särskilda krav i normsättningen i de fall det saknas underlag eller råder kunskapsbrist som gör att det inte utifrån en bevarandeplan går att bedöma om de ekologiska behoven föranleder några särskilda krav.

2.2.4 Vilka ytvattenförekomster påverkas av särskilda krav?

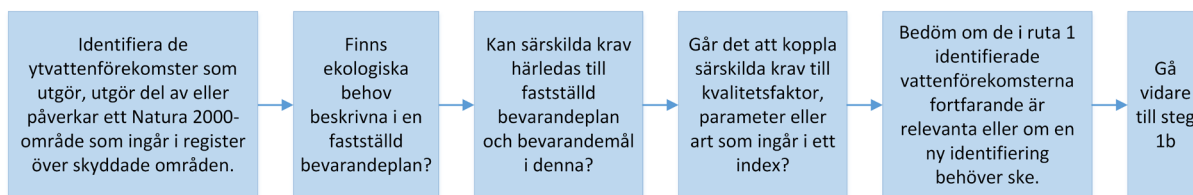
Vattenmyndigheten behöver bedöma vilka vattenförekomster som utgör, utgör del av eller påverkar ett skyddat område.²³ Vilka vattenförekomster som *utgör* eller *utgör del* av ett skyddat område framgår av [vattenkartan](#) och [VISS](#).

För att bedöma vilka vattenförekomster som *påverkar* ett skyddat område, behövs information från vattenmyndighetens påverkansanalys (se Figur 1, överst till vänster). Information bör även inhämtas från bevarandeplanen (se Figur 1, överst till höger) och en dialog föras med länsstyrelsen. En eller flera påverkanskällor kan finnas i vattenförekomsten och påverka möjligheten att bibehålla eller återställa gynnsamt bevarandetilstånd för en art eller naturtyp i ett Natura 2000-område i vattenförekomster längre uppströms eller nedströms. Bedömningen av vilka vattenförekomster som *påverkar* ett Natura 2000-område kan behöva göras i olika geografiska skalor beroende på typen av påverkanskälla (exempelvis vattenreglering, dämning och avledning av vatten) och omfattningen av den (hur många vattenförekomster uppströms respektive nedströms som berörs).

²³ 3 kap. 2 § HVMFS 2019:25

Sammanfattning av Steg 1a:

- De särskilda kraven ska kunna härledas till en fastställd bevarandeplan och bevarandemålen i denna. Det innebär att särskilda krav ska kunna motiveras och beskrivas som en förutsättning för att uppnå ett bevarandemål.
- De särskilda kraven ska kunna kopplas till en kvalitetsfaktor eller en parameter i bedömningsgrunderna. Det innebär att särskilda krav ska kunna fångas upp av en specifik parameter eller del av en parameter som ingår i en biologisk²⁴, fysikalisk-kemisk²⁵ eller hydromorfologisk kvalitetsfaktor²⁶. De kan även fångas upp av hela kvalitetsfaktorn eller rymmas inom den beskrivning av en kvalitetsfaktor som framgår av bedömningsgrunderna i HVMFS 2019:25 (exempelvis punkten 3.1.1. i bilaga 3 gällande hydrologisk regim). Det kan också vara fråga om exempelvis en organism som ingår i ett index som följer av bedömningsgrunderna.
- Vattenmyndigheten kan i vissa fall behöva mer kunskaper om de ekologiska behoven och bevarandemålen än vad som framgår av bevarandeplanerna. Då bör vattenmyndigheten efterfråga kompletterande information från den organisatoriska del av länsstyrelsen som arbetar med förvaltning och skydd av natur.²⁷



Figur 3 Steg 1a – Vattenmyndighetens bedömning av om bevarandemålen och de ekologiska behov, som behöver omhändertaras för att nå bevarandemålen, innebär särskilda krav samt beskrivningen av de särskilda kraven, kan illustreras i denna process.

2.3 Steg 1b Beskriv de särskilda kraven

Om utfallet av vattenmyndighetens bedömning blir att det i ytvattenförekomsten finns särskilda krav med anledning av det skyddade området, ska de särskilda kraven beskrivas.

Vattenmyndigheten kan behöva beskriva de särskilda kraven utifrån bevarandemål som är formulerade på flera olika sätt och har varierande tydlighet vad gäller vilka ekologiska behov som behöver tillgodoses. Som nämns ovan under steg 1a behöver de särskilda kraven både grunda sig på bevarandeplanen och kunna kopplas till bedömningsgrunderna i HVMFS 2019:25, det vill säga till en kvalitetsfaktor eller parameter. En justering bör ske på den nivå som är mest lämplig, se avsnitt 2.9.

²⁴ Bilaga 1 Havs- och vattenmyndighetens föreskrifter (HVMFS 2019:25) om klassificering och miljö kvalitetsnormer avseende ytvatten;

²⁵ Bilaga 2 Havs- och vattenmyndighetens föreskrifter (HVMFS 2019:25) om klassificering och miljö kvalitetsnormer avseende ytvatten;

²⁶ Bilaga 3 Havs- och vattenmyndighetens föreskrifter (HVMFS 2019:25) om klassificering och miljö kvalitetsnormer avseende ytvatten.

²⁷ 6-7 §§ förordningen (2017:872) om vattendelegationer.

Vattenmyndigheten ska dokumentera och redovisa de bedömningar och resultat som görs. Detta följer av 3 kap. 2 § HVMFS 2019:25.

2.3.1 Exempel på särskilda krav utifrån olika formuleringar av bevarandemål

Om ett bevarandemål uttrycks som att den samlade ekologiska statusen/potentialen enligt vattenförvaltningen (det vill säga miljö kvalitetsnormen) behöver vara hög alternativt god för att målet för det enskilda Natura 2000-området ska nås, innebär det att samtliga ingående kvalitetsfaktorer (biologiska, kemisk-fysikaliska och hydromorfologiska), behöver uppnå hög alternativt god status/potential. I de fallen bör det vara tydligt motiverat och framgå av bevarandeplanen och dess fördjupade beskrivningar av bevarandemålen varför länsstyrelsen gjort den bedömningen.

När det i bevarandeplanen är motiverat att en art eller naturtyps ekologiska behov motsvarar det som krävs för att en viss kvalitetsfaktor eller parameter ska ha exempelvis hög status, bör vattenmyndigheten utgå från detta. Det särskilda kravet blir då att den specifika kvalitetsfaktorn eller parametern måste ha hög status. För att en hel kvalitetsfaktor ska kunna fastställas till exempelvis hög status behöver samtliga ingående parametrar kräva hög status. Detta gäller för alla kvalitetsfaktorer utom för morfologiskt tillstånd där det är medelvärdet av de åtta ingående parametrarna som avgör nivån på kvalitetsfaktorn.

Exempel på ett bevarandemål, som har en koppling till en viss status för en enskild kvalitetsfaktor enligt bedömningsgrunderna i HVMFS 2019:25, samt vad det särskilda kravet blir.

Bevarandemål: "Hög status för konnektivitet i vattendrag"

Det finns i detta fall en tydlig koppling till en kvalitetsfaktor. Om bevarandeplanen ger stöd för att båda de ingående parametrarna i kvalitetsfaktorn konnektivitet (det vill säga "Konnektivitet i uppströms och nedströms riktning i vattendrag" samt "Konnektivitet i sidled till närområdet och svämplan i vattendrag") behöver ha hög status, blir det särskilda kravet "hög status för kvalitetsfaktorn konnektivitet". Om det av bevarandeplanen framgår att det enbart är en av parametrarna, exempelvis Konnektivitet i uppströms och nedströms riktning som behöver ha hög status blir det särskilda kravet "hög status för parametern Konnektivitet i uppströms och nedströms riktning". Vattenmyndigheten bör i sin bedömning ta hjälp av länsstyrelsen.

Bevarandemål kan vara formulerade som att en art ska uppnå en viss populationsstorlek eller att en naturtyp ska uppnå en viss areal. Nedan ges ett antal exempel på olika formuleringar av bevarandemål. I exemplen beskrivs även hur vattenmyndigheten skulle kunna koppla de särskilda kraven till bedömningsgrunderna i HVMFS 2019:25.

Bevarandemål: "Fria vandringsvägar upp- och nedströms"

Fria vandringsvägar för den eller de Natura 2000-arter eller för naturtyper utpekade typiska arterna, som området är avsett att skydda, skulle kunna leda till ett särskilt krav i form av hög status för parametern konnektivitet i uppströms och nedströms riktning i vattendrag. Den geografiska avgränsningen av vilka vattenförekomster som berörs beror på Natura 2000-områdets bevarandesyfte och kan skilja sig åt för olika arter. För att det ekologiska behovet ska kunna överföras till ett särskilt krav behöver det framgå av bevarandeplanen varför bevarandemålet inom området förutsätter hög status för parametern konnektivitet i uppströms

och nedströms riktning. Vattenmyndigheten bör, när de gör sin bedömning, ta stöd och inhämta förtydligande information från den organisatoriska del av länsstyrelsen som arbetar med förvaltning och skydd av natur.

Bevarandemål: *"Basflödet²⁸ i vattendraget ska inte understiga $x \text{ m}^3/\text{s}$ "*
alternativt: "En naturlig vattenföring"

En art eller en naturtyps ekologiska behov kan vara behov av viss mängd vatten, vid viss tidpunkt och med viss varaktighet. Ett bevarandemål som är formulerat som "Basflödet i vattendraget ska inte understiga $x \text{ m}^3/\text{s}$ ", kan inte säkerställas genom (det vill säga kopplas till) en särskild parameter som ingår i kvalitetsfaktorn "Hydrologisk regim i vattendrag".

Skrivningen ryms dock inom beskrivningen av kvalitetsfaktorn hydrologisk regim (se punkten 3.1.1 i bilaga 3, HMVFS 2019:25). Detta är enligt Havs- och vattenmyndigheten en tillräckligt tydlig koppling till bedömningsgrunderna för att kunna generera ett särskilt krav.

Ett bevarandemål som anger "En naturlig vattenföring" skulle kunna leda till ett särskilt krav på hög status för exempelvis kvalitetsfaktorn hydrologisk regim. För att vattenmyndigheten ska kunna ställa särskilda krav behöver det framgå av bevarandeplanen varför det krävs naturlig vattenföring för att nå bevarandemålen i det utpekade området.

Bevarandemål: *"Livskraftiga bestånd av tjockskalig målarmussla"*

När ett bevarandemål är formulerat på detta sätt bör vattenmyndigheten, när de gör sin bedömning, ta stöd och inhämta kompletterande information från länsstyrelsen.

En förutsättning för livskraftiga bestånd av tjockskalig målarmussla, i de ytvattenförekomster som omfattas av bevarandemålet för arten, är, förutom god vattenkvalitet att någon av värd fiskarna förekommer, exempelvis benlöja, elritsa, gärs och stensimpa. För att dessa fiskarter ska kunna förekomma krävs en viss konnektivitet. Det finns därmed en koppling till kvalitetsfaktorn konnektivitet i vattendrag. Denna kvalitetsfaktor utgörs av två parametrar, konnektivitet i uppströms- och nedströmsriktning i vattendrag samt konnektivitet i sidled till närområde och svämplan i vattendrag. Ett särskilt krav skulle kunna innebära en justering av parametern konnektivitet i uppströms- och nedströms riktning i vattendrag enligt följande: "Konnektivitet i uppströms- och nedströms riktning ska omfatta fiskarterna benlöja, elritsa, gärs och stensimpa".

Bevarandemål: *"Flodpärlmusslan ska förekomma i livskraftiga bestånd"*

Ett exempel på bevarandemål kan vara att flodpärlmusslan ska förekomma i livskraftiga bestånd. Av bevarandeplanen och tillhörande underlag kan exempelvis framgå att, för att flodpärlmusslan ska kunna fortplanta sig behövs ett reproducerande bestånd av lax eller öring. Flodpärlmusslan har även behov av klara, syrerika och näringsfattiga vatten. Det är störst chans att påträffa flodpärlmussla i vattendrag med relativt höga och stabila pH-värden och klart och ofärgat vatten. Flodpärlmusslor lever i vattendrag med grus eller i vattendrag med sten och mellanliggande grus. Det är viktigt att transporten av finkorniga sediment och organiskt material är låg medan bottentransporter av grus och sand säkerställer lämplig botten

²⁸**Basflöde:** Det finns oftast vatten i svenska vattendrag även under torrperioder och det beror på att vattendragen har ett stadigt inflöde av vatten från grundvattnet. Detta inflöde av grundvatten kallas basflöde. Även utflöde från sjöar och dammar och andra magasin bidrar till detta flöde.

för både vuxna och juvenila individer. Ovanstående ekologiska behov kan leda till flera särskilda krav, bland annat följande som finns beskrivna i [Åtgärdsprogram för flodpärlmussla](#):

- För att flodpärlmusslan ska kunna fortplanta sig behövs ett reproducerande bestånd av lax eller öring i en omfattning av antal laxfiskungar $x/100 \text{ m}^2$ som minimivärde. Detta ekologiska behov kan kopplas till kvalitetsfaktorn fisk i vattendrag och parametern VIX-index i vilken täthet av lax och öring ingår som en indikator. Ett särskilt krav skulle kunna bli att det i ytvattenförekomsten/ ytvattenförekomsterna ska finnas ett bestånd av lax eller öring i en omfattning av antal laxfiskungar $x/100 \text{ m}^2$ som minimivärde.
- Flodpärlmusslan har behov av klara, syrerika och näringsfattiga vatten. Halten av total fosfor får inte överstiga $x \text{ } \mu\text{g/l}$. Detta ekologiska behov kan kopplas till kvalitetsfaktorn *Näringsämnen i vattendrag och den ingående parametern totalfosfor* och motsvarar hög status enligt bedömningsgrunderna i HVMFS 2019:25. **Ett särskilt krav** kan bli exempelvis Halten total fosfor får inte överstiga $x \text{ } \mu\text{g/l}$.
- De yngsta stadierna av flodpärlmussla kräver bottnar med god genomströmning av syrerikt vatten. Om finpartikulärt oorganiskt material ($<1 \text{ mm}$) sedimenterar och sätter igen mellanrummen mellan gruskorn och småstenar minskar syrehalten i bottnarna. Flodpärlmusslans krav på bottensubstrat är hårdbottnar med grus, sten, block. Andelen finkornigt ($<1 \text{ mm}$) oorganiskt material får maximalt vara 25 % som andel av partiklar i bottensubstratet. Det ekologiska behovet kan kopplas till kvalitetsfaktorn *morfologiskt tillstånd i vattendrag* och parametern *vattendragsfårans bottensubstrat*. **Ett särskilt krav kan bli:** I högst 25 % av vattendragets längd avviker vattendragsfårans bottensubstrat väsentligt jämfört med referensförhållandet. Hur stora dessa arealer behöver vara framkommer efter bedömningen av behovet av förbättringar i steg 4.
- De yngsta stadierna av flodpärlmussla kräver bottnar med god genomströmning av syrerikt vatten. Om finpartikulärt oorganiskt material ($<1 \text{ mm}$) sedimenterar och sätter igen mellanrummen mellan gruskorn och småstenar så minskar syrehalten i bottnarna. Sedimentation av finkornigt ($<1 \text{ mm}$), oorganiskt material ska vara $<25 \%$ andel av partiklar som maxvärde. För att säkerställa att det på ytvattenförekomsternas bottnar inte sedimenterar finkornigt oorganiskt material behövs en viss flödeseffekt i ytvattenförekomsten. Detta ekologiska behov kan kopplas till kvalitetsfaktorn *hydrologisk regim i vattendrag* och *parametern specifik flödeseffekt*. Specifik flödeseffekt kan beskrivas som den kraft per meter vattendragslängd som finns tillgänglig för att utföra de fysiska processerna i vattendraget i form av erosion, sedimentation och transport av material vilket skapar habitat och livsmiljöer. **Ett särskilt krav kan bli:** Den specifika flödeseffekten ska säkerställa att oorganiskt material i form av finkorniga partiklar ($<1 \text{ mm}$) sedimenterar till en större andel än 25 %. Vilken denna specifika flödeseffekt behöver vara i de ytvattenförekomster där miljö kvalitetsnormer ska fastställas, framkommer efter bedömningen av behovet av förbättringar i steg 4.

Särskilda krav kan sammanfalla för flera naturtyper och arter inom Natura 2000.

När det uppkommer flera särskilda krav i en ytvattenförekomst på grund av flera arter och naturtyperns behov, bör vattenmyndigheten bedöma möjligheten att fånga upp dem genom det eller de särskilda krav som bäst sammanfattar de ekologiska behoven.

Exempel på hur **särskilda krav** kan uttryckas genom koppling till bedömningsgrunder:

- Justerad klassgräns för den samlade statusen: *god ekologisk status istället för måttlig ekologisk status*
- Justerad klassgräns för en kvalitetsfaktor: *hög konnektivitet i vattendrag istället för god konnektivitet i vattendrag*
- Justerad klassgräns för en parameter: *hög specifik flödeseffekt i vattendrag, istället för god specifik flödeseffekt i vattendrag*
- Justerad kvalitetsfaktor genom precisering: *basflödet i vattendraget får inte understiga $x \text{ m}^3/\text{s}$*
- Justerad parameter genom precisering: *i högst 25 % av vattendragets längd avviker vattendragsfårans bottensubstrat väsentligt jämfört med referensförhållandet (ange morfologisk typ).*

2.4 Steg 2 Sammanställ de olika kvalitetskraven

I detta steg sammanställs samtliga kvalitetskrav som gäller för den ytvattenförekomst för vilken miljö kvalitetsnormen ska fastställas. Det behöver framgå vad som härrör från ordinarie vattenförvaltningsprocess (blåa rutan i flödesschemat) samt vad som härrör från bestämmelserna om det skyddade området (gröna rutan i flödesschemat), det vill säga de särskilda kraven.

Vattenmyndigheten ska bedöma vilket av kraven på kvalitet som utgör det strängaste kravet. Vad som avses med "strängaste kravet" måste bedömas för varje Natura 2000-område och de ytvattenförekomster som berörs. Vid eventuell konflikt mellan olika krav på kvalitet får det skyddsintresse som innebär det strängaste kravet styra. Det är vattenmyndigheten som bedömer detta, se avsnitt 3.3.5. I EU gemensam vägledning finns exempel på hur potentiella målkonflikter kan hanteras.²⁹

2.4.1 Sammanställ de olika kvalitetskraven inför riskbedömning

Vid översyn av miljö kvalitetsnormerna, såväl den som sker inom ramen för ordinarie förvaltningscykel som den kontinuerliga översyn som kommer att ske inför kommande omprövningar av vattenkraften enligt den nationella planen, ska en riskbedömning utföras. Vad riskbedömningen omfattar redovisas i steg 3.

Eftersom riskbedömningen görs mot samtliga kvalitetskrav i 4 kap. vattenförvaltningsförordningen, det vill säga även de särskilda krav som genererats på grund av bestämmelserna för det skyddade området, behöver samtliga krav på kvalitet först identifieras och sammanställas. Exempelvis gäller följande olika kvalitetskrav:

²⁹ [Links between the Water Framework Directive and Nature Directive](#), Frequently asked questions. 2011 European commission, s. 13.

- **För samtliga ytvattenförekomster gäller** att status inte får försämrans.³⁰
- **För alla naturliga ytvattenförekomster gäller** att god ekologisk status ska uppnås, såvida inte undantag beslutats.³¹
- **För ytvattenförekomster förklarade som kraftigt modifierade (KMV) gäller** att god ekologisk potential ska nås, såvida inte undantag beslutats.³²
- **För ytvattenförekomster som utgör, utgör del av eller påverkar ett Natura 2000-område gäller** att miljö kvalitetsnormen ska bidra till att målet gynnsam bevarandestatus nås eller upprätthålls.³³

Det är viktigt att vattenmyndigheten särskiljer de kvalitetskrav som uppkommer på grund av ett Natura 2000-område (det vill säga de särskilda kraven), från kraven som i övrigt gäller på ekologisk status eller ekologisk potential och dokumenterar dem. Detta eftersom kraven på kvalitet ska hanteras på olika sätt. I steg 6 då undantag ska övervägas gäller exempelvis olika bestämmelser för de särskilda kraven och de krav som gäller i övrigt för ekologisk status eller potential.

2.5 Steg 3 Riskbedöm: Kan kvalitetskraven uppfyllas?

En förutsättning för att fastställa nya eller revidera befintliga miljö kvalitetsnormer, är att en riskbedömning utförts.^{34 35} Vattenmyndigheten ska bedöma om en ytvattenförekomst, på grund av effekterna av mänsklig verksamhets betydande påverkan, riskerar att inte uppfylla kvalitetskraven enligt 4 kap. vattenförvaltningsförordning inom kommande förvaltningsperiod. Detta inkluderar de särskilda kraven.

Betydande påverkan definieras i 3 § HVMFS 2017:20 som den påverkan från mänsklig verksamhet som ensam eller tillsammans med övrig påverkan, kan leda till att kvalitetskraven riskerar att inte kan uppfyllas (se avsnitt 3.4). I steg 3 i denna metod är det påverkan från mänskliga verksamheter som sker i de ytvattenförekomster som identifierats i steg 1a som ska riskbedömas. Det vill säga ytvattenförekomster som utgör, utgör del av eller påverkar ett Natura 2000-område.

Om de olika kvalitetskrav som gäller för en ytvattenförekomst kan uppfyllas eller inte inom kommande förvaltningsperiod avgörs av:

- den befintliga statusen för ytvattenförekomsten enligt senast tillgängliga underlag,
- bevarandetilståndet i Natura 2000-området,
- omfattningen av befintlig påverkan eller den påverkan som ytvattenförekomsten under förvaltningsperioden kan komma att bli utsatt för, samt
- uppgifter från bevarandeplanen om hot och påverkan.

³⁰ 4 kap. 2 § vattenförvaltningsförordningen (2004:660)

³¹ 4 kap. 4 § vattenförvaltningsförordningen (2004:660)

³² 4 kap. 4 a § vattenförvaltningsförordningen (2004:660)

³³ 4 kap. 6 § vattenförvaltningsförordningen (2004:660). Kvalitetskraven för skyddade områden skall fastställas så att alla normer och mål uppfylls senast den 22 december 2015, om inte annat följer av den lagstiftning enligt vilken de skyddade områdena har fastställts.

³⁴ 9 § HVMFS 2017:20

³⁵ 3 kap. 1 § HVMFS 2019:25

Uppgifter om befintlig påverkan och den inom förvaltningsperioden eventuellt förändrade påverkan, hämtas från vattenmyndighetens dokumentation av den kartläggning och analys av ytvattenförekomster som utförs enligt 8 § HVMFS 2017:20 (den blå rutan uppe till vänster i Figur 1). Till dessa uppgifter läggs information från länsstyrelsernas bevarandeplaner om hot och påverkan (den gröna rutan uppe till höger i Figur 1).

Riskbedömningen ska resultera i information om miljökonsekvenserna, av den samlade påverkan från mänskliga verksamheter, innebär en risk för att kvalitetskraven enligt 4 kap. vattenförvaltningsförordningen inte uppfylls. Det avser dels den påverkan som identifierats i påverkansanalysen enligt vattenförvaltningsförordningen, dels uppgifterna om hot och påverkan från bevarandeplanen.

Bedömningen av miljökonsekvenserna av påverkan från mänskliga verksamheter bör göras samlad och i samma geografiska skala som den som användes i avsnitt 2.2.4 för att identifiera de vattenförekomster som påverkas av de särskilda kraven. Exempelvis kan påverkan av vattenuttag och bortledning av vatten, i de vattenförekomster som utgör, utgör del av eller påverkar Natura 2000-områden, leda till att livsmiljöer i ytvattenförekomsterna förändras i sådan omfattning att arters och naturtyperns behov av kvalitet inte kan uppfyllas. Vattenuttag och bortledningen av vatten kan till exempel vara så betydande att det inte finns vatten tillräckligt för att möta fiskens behov då den ska vandra uppströms till sina lekområden. Reglering av vattennivåer och vattenflöden kan leda till att ett basflöde i vattenförekomsterna inte kan säkras och att det riskerar att ge betydande miljökonsekvenser i form av att livsmiljöer för växter och djur som utgör den skyddsvärda naturtypen inte kan upprätthållas.

Resultatet av riskbedömningen avseende de särskilda kraven ska dokumenteras tillsammans med resultatet av riskbedömningen avseende de övriga kvalitetskraven, se avsnitt 2.10. Vattenmyndigheten ska för berörd ytvattenförekomst eller berörda ytvattenförekomster dokumentera typen och omfattningen av de betydande påverkanskällorna³⁶ samt typen och omfattningen av miljökonsekvenserna.³⁷

2.6 Steg 4 Bedöm behov av förbättringar

Resultatet av riskbedömningen visar de samlade miljökonsekvenserna av påverkan från mänskliga verksamheter, i de ytvattenförekomster som utgör, utgör del av eller påverkar ett Natura 2000-område. Omfattningen av de samlade miljökonsekvenserna leder till ett behov av förbättringar i form av reduktion av påverkanstrycket.

I arbetet med att fastställa miljö kvalitetsnormer i skyddade områden behöver vattenmyndigheten bedöma vilka förbättringar, som behövs för att kvalitetskraven för ekologisk status eller ekologisk potential samt de särskilda kraven ska kunna följas. Behov av förbättring kan exempelvis vara att omfattningen av (de samlade) vattenuttagen behöver reduceras till nivåer som inte äventyrar uppfyllande av kvalitetskraven.

Uppgifter om hur stort förbättringsbehovet är för att följa kvalitetskraven, behövs för att vattenmyndigheten i nästa steg (steg 5) ska kunna bedöma vilka åtgärder som är möjliga att

³⁶ 8 och 9 §§ Havs- och vattenmyndighetens föreskrifter och allmänna råd (HVMFS 2017:20) om kartläggning och analys av ytvatten enligt vattenförvaltningsförordningen (2004:660)

³⁷ Allmänt råd i Havs- och vattenmyndighetens föreskrifter och allmänna råd (HVMFS 2015:34) om förvaltningsplaner och åtgärdsprogram för ytvatten enligt vattenförvaltningsförordningen (2004:660)

genomföra. Uppgifter om krav på förbättringar ska ingå i det åtgärdsprogram som slutligen fastställs för att följa miljö kvalitetsnormer. Ett åtgärdsprogram ska bland annat innehålla uppgifter om hur kraven på förbättringar, för att uppfylla miljö kvalitetsnormerna, ska fördelas på källor till påverkan och på åtgärder.³⁸

Vattenmyndigheten behöver dela upp förbättringsbehoven i två typer.

- Den första typen är de förbättringsbehov som identifierats som nödvändiga för att uppnå de särskilda krav som följer av det skyddade området. Här bör förtydligas att det inte är fråga om förbättringar för att uppnå bevarandemålen i det enskilda Natura 2000-området, utan förbättringsbehov för att nå de särskilda kraven med anledning av det skyddade området.
- Den andra typen är de förbättringsbehov som identifierats som nödvändiga för att uppnå god ekologisk status eller god ekologisk potential.

Det är bara den andra typen av förbättringsbehov som kan ligga till grund för undantag i normsättningen för ytvattenförekomster som berörs av skyddade områden. Det är inte tillåtet att besluta om undantag enligt vattenförvaltningsförordningen som leder till att åtgärder inte genomförs för att möta det skyddade områdets särskilda krav, såvida inte undantag även tillåts inom ramen för Natura 2000-lagstiftningen.

Av dokumentationen av miljökonsekvenserna från riskbedömningen i steg 3 ska det vara möjligt att göra en kvantitativ uppskattning av behovet av förbättringar för att uppfylla kvalitetskraven för ekologisk status inklusive de särskilda kraven.

2.7 Steg 5 Åtgärdsanalys

Som en del i arbetet med att fastställa miljö kvalitetsnormer för vatten ingår att utvärdera vilka möjliga åtgärder som kan genomföras, vilken effekt de kan medföra samt till vilken kostnad och hur de sammantaget kan leda till att miljö kvalitetsnormerna kan uppfyllas.

Åtgärdsanalysens preliminära bedömning av åtgärdernas nytta, och därmed hur sannolikt det är att kvalitetskraven kan uppnås, möjliggör för vattenmyndigheten att i nästa steg (steg 6) kunna utvärdera behovet av undantag. Vad gäller vattenförekomster som påverkar Natura 2000-områden bör vattenmyndighetens åtgärdsanalys även inkludera de eventuella bevarandeåtgärder som framgår av bevarandeplanen. Detta gäller under förutsättning att det är åtgärder som behövs för att efterleva de särskilda kraven. Precis som i steg 4 är det här viktigt att hålla isär vilka åtgärder som behövs för att uppnå de särskilda krav som beror på det skyddade området, från vad som behövs för att uppnå god ekologisk status eller potential. Detta eftersom det i nästa steg inte är tillåtet att besluta om undantag som leder till att åtgärder inte genomförs för att möta de särskilda kraven.

Åtgärdsanalysen behövs även för att kunna ligga till grund för åtgärdsprogrammen. Vad ett åtgärdsprogram ska innehålla följer av 5 kap. 9 § miljöbalken samt 6 kap. 1 och 5 §§ i vattenförvaltningsförordningen.

³⁸ 5 kap. 9 § andra stycket 3 miljöbalken

2.7.1 Bedöm möjliga åtgärder

Vattenmyndigheten ska bedöma vilka åtgärder som är möjliga att genomföra för att säkerställa att även de särskilda kraven kan uppfyllas. Det innebär att vattenmyndigheten ansvarar för att, tillsammans med den länsstyrelse som ansvarar för respektive Natura 2000-område, ta ställning till vilka åtgärder som är möjliga att genomföra och i vilka vattenförekomster detta behöver ske.

De möjliga åtgärderna bör främst hämtas från åtgärdsförslagen i bevarandeplanerna förutsatt att det är åtgärder som behövs för att efterleva de särskilda kraven. Det är viktigt att sträva efter åtgärder som samverkar för att säkra strukturer, processer och funktioner i vattenförekomsterna och undvika att åtgärderna motverkar varandra eller orsakar svårigheter i prioriteringar, se avsnitt 3.3.5.

När möjliga åtgärder bedöms är det viktigt att relatera till resultatet från Steg 1a.

Vattenmyndigheten har i steg 1a identifierat, bland annat utifrån bedömningen av de miljökonsekvenser påverkanstrycken ger upphov till (påverkansanalysen), vilka vattenförekomster som påverkar möjligheten att bibehålla eller återställa gynnsamt bevarandetilstånd i det enskilda Natura 2000-områdena. Resultatet av påverkansanalysen kan emellertid ha presenterats i olika geografiska skalor beroende på typen av påverkanskälla (exempelvis vattenreglering, dämning eller avledning av vatten) och beroende på omfattningen av påverkan (hur många vattenförekomster uppströms respektive nedströms som berörs). Vattenmyndighetens bedömning av möjliga åtgärder bör göras i samma geografiska skala och omfatta de vattenförekomster som identifierats i steg 1a. Bedömningen bör beakta var åtgärderna är möjliga att genomföra samt var de får effekt. Vattenmyndigheten bör alltså skapa sig en helhetsbild över avrinningsområdet och/eller kustområdet.

Vattenmyndigheten bör identifiera samtliga tänkbara åtgärder för att hantera det summerade förbättringsbehov som framkommit som resultat av steg 4 (alltså åtgärder för att uppfylla samtliga kvalitetskrav) och uppskatta de kvantitativa effekterna av dessa. Åtgärder som är relevanta för de vattenrelaterade aspekterna av Natura 2000-områdenas ekologiska behov kan finnas identifierade i bevarandeplaner och andra dokument såsom åtgärdsprogram för hotade arter, regionala och kommunala åtgärdsplaner. Om de åtgärderna bidrar till att uppfylla kvalitetskraven, inklusive de särskilda kraven, bör de ingå i åtgärdsanalysen och vattenmyndighetens åtgärdsprogram. Även de åtgärder som ska redovisas till EU kommissionen i handlingsplan för Natura 2000, så kallad PAF³⁹ bör ingå.

2.7.2 Bedöm genomförbarheten

Vattenmyndigheten behöver bedöma vilka av de möjliga åtgärderna som identifierats, som utgör minimikrav (så kallade grundläggande åtgärder) och därmed ska utföras enligt EU-rätten. En typ av minimikrav är de åtgärder som krävs för att genomföra EU gemensam vattenlagstiftning, bland annat art- och habitatdirektivet. De åtgärdsprogram som fastställs enligt vattenförvaltningsförordningen ska omfatta åtgärder för att uppfylla miljö kvalitetsnormer för vatten inklusive de åtgärder som behövs för att uppfylla de särskilda kraven. Dessa åtgärder ska således inkluderas i åtgärdsprogrammen för vatten, eller hänvisas till om de finns i bevarandeplaner eller andra dokument, se avsnitt 3.5.

³⁹ PAF = Prioritized action framework. Ramverk för prioriterade åtgärder inom Natura 2000-nätverket i Sverige.

Vattenmyndigheten bör uppskatta vilken del av det sammantagna förbättringsbehovet som uppstår för att uppnå de särskilda kraven. Detta förbättringsbehov ska, tillsammans med det förbättringsbehov som uppstår för att uppfylla de övriga kvalitetskraven, fördelas på olika åtgärder enligt de principer som anges i artikel 11.3 och 11.4 i vattendirektivet.⁴⁰

2.8 Steg 6 Är undantag tillämpliga?

Vattenmyndigheten ska fatta beslut om undantag när kriterierna i 4 kap. 9 § (förlängd tidsfrist) respektive 4 kap. 10 § (mindre strängt krav) vattenförvaltningsförordningen är uppfyllda.

Hur bestämmelserna om undantag i form av förlängd tidsfrist och mindre stränga kvalitetskrav bör tillämpas i skyddade områden beskriver Havs- och vattenmyndigheten i särskild vägledning.⁴¹

Undantag enligt vattenförvaltningsförordningen kan tillämpas så länge de särskilda kraven med anledning av Natura 2000-områdena inte åsidosätts. Tillämpningen av undantag får inte heller permanent hindra eller äventyra uppfyllandet av kvalitetskraven för andra ytvattenförekomster inom vattendistriktet, enligt 4 kap. 16 § vattenförvaltningsförordningen. Se mer om den juridiska bakgrunden till detta i avsnitt 3.6.

Innan vattenmyndigheten fastställer miljö kvalitetsnormen inklusive ett eventuellt undantag bör en återkoppling göras mellan steg 6 och steg 2 i Figur 1. Detta för att bedöma om de särskilda kraven som härrör från det skyddade området kan uppfyllas eller inte. I denna bedömning bör vattenmyndigheten förhålla sig till osäkerheten kring åtgärdernas effekt.

2.9 Steg 7 Fastställa/revidera miljö kvalitetsnormen - justera efter de särskilda kraven från Natura 2000-området

Om kriterier för skyddade områden enligt 4 kap. 6 § vattenförvaltningsförordningen är uppfyllda ska vattenmyndigheten fastställa miljö kvalitetsnormen för ytvattenförekomsten så att det framgår vilken eller vilka kvalitetsfaktorer för ekologisk status alternativt ekologisk potential som är *justerad* med anledning av de särskilda krav som följer av det skyddade området (4 kap. 6 § HVMFS 2019:25). Strängaste kravet gäller i en ytvattenförekomst som utgör, utgör del av eller påverkar skyddade områden och ska få genomslag vid fastställande av miljö kvalitetsnormen, se avsnitt 3.3.5.

Med justering av en kvalitetsfaktor avses även justering av en eller flera underliggande parametrar.

En justering bör ske på den nivå som är mest lämplig. Denna form av hantering av de särskilda kraven vid fastställande av miljö kvalitetsnormen, ger minst risk för att den fastställda normen omfattar krav som inte kan motiveras utifrån ett ekologiskt behov. Justeringar på parameternivå möjliggör att arters och naturtyper ekologiska behov kan tas omhand utan att detta medför höjning av en hel kvalitetsfaktor. Exempelvis så består kvalitetsfaktorn konnektivitet av parametrarna "konnektivitet i uppströms- och nedströmsriktning" och "konnektivitet i sidled till

⁴⁰ [Havs- och vattenmyndighetens rapport 2016:34. Grundläggande och kompletterande åtgärder för god vattenkvalitet](#)

⁴¹ Vägledning för 4 kap. 9-10 §§ vattenförvaltningsförordningen (2004:660) om förlängd tidsfrist och mindre stränga krav – undantag från att nå en god status/potential till 2015, se särskilt sidan 39-40 om skyddade områden, [Havs- och vattenmyndighetens rapport 2014:12](#)

närområde och svämplan”. Om det ekologiska behovet innebär att det krävs hög status för parametern konnektivitet i uppströms- och nedströms riktning, men det inte går att motivera hög status för parametern konnektivitet i sidled till närområde och svämplan, fångas det ekologiska behovet på ett bättre sätt genom att justera på parameternivå. Därigenom blir kravet inte hög status för hela kvalitetsfaktorn, utan enbart för den aktuella parametern.

Justering kan ske antingen genom höjning eller sänkning av en klassgräns, eller genom en preciserad text. Det måste dock finnas en koppling till bedömningsgrunderna i HVMFS 2019:25. Koppla innebär att de särskilda kraven ska kunna fångas upp av en specifik parameter eller del av en parameter som ingår i en biologisk, fysikalisk-kemisk eller hydromorfologisk kvalitetsfaktor eller rymmas inom den beskrivning av en kvalitetsfaktor som framgår av bedömningsgrunderna.

En justering av en parameter eller kvalitetsfaktor ställer relativt höga krav på kunskap om de ekologiska behoven hos arterna och naturtyperna som ska skyddas i ytvattenförekomsterna (resultat från steg 1) samt om känsligheten hos de arter och naturtyper för den påverkan som fastställts i ytvattenförekomsten (resultat från steg 3).

Nedan följer ett exempel på hur ett särskilt krav kan härledas från bevarandeplan (steg 1) och hur en norm kan formuleras som följd av det (steg 7).

Exempel Lax i naturtypen större vattendrag

Ett Natura 2000-område har inrättats både för naturtypen större vattendrag och för lax som särskilt utpekad art. Ett av bevarandemålen är att livskraftiga bestånd av lax ska finnas inom området. För att säkerställa ett livskraftigt bestånd behöver laxen kunna fullfölja alla faser i sin livscykel. Det innebär bland annat att den måste ha möjlighet att vandra mellan lek- och uppväxtområden och havet. Det geografiska område där konnektiviteten i uppströms och nedströms riktning behöver tillgodose laxens behov blir därför i många fall vidsträckt, men å andra sidan finns det många lösningar för att tillgodose att lax kan passera även om många andra arter inte kommer att kunna passera. Det är även viktigt att de livsmiljöer som lax behöver under sin livscykel också är funktionella, med andra ord har väl fungerande hydromorfologi.

I exemplet nedan innebär ett särskilt krav en viss passerbarhet för just lax. Till följd av det särskilda kravet justeras, endast parametern ”konnektivitet i uppströms och nedströms riktning” och inte hela kvalitetsfaktorn konnektivitet. Justeringen görs genom att utgå från parametern, men precisera vilka krav som gäller för passerbarhet för lax. Att justera hela kvalitetsfaktorn konnektivitet i det här fiktiva fallet, innebära att de ekologiska behoven möts men samtidigt att onödigt strikta krav på åtgärder uppkommer eftersom det är just förekomst av lax som är vad som ska åstadkommas med justeringen. Fråga uppstår då om en justering på parameternivå istället är aktuell. Bedömningsgrunderna för parametern ”konnektivitet i uppströms och nedströms riktning i vattendrag”, anger olika intervall för avsaknad av vandringsbenägna fiskarter inom de olika klassgränserna. Att sätta parametern till hög status innebär att alla vandringsbenägna fiskarter enligt referensförhållandet ska kunna passera. Det blir att ställa för höga krav. För god status krävs enligt bedömningsgrunderna att endast 1 till mindre än 25 % av de vandringsbenägna fiskarter som förekommer i ytvattenförekomsten enligt referensförhållandet får saknas eller sakna möjlighet att vandra inom eller genom ytvattenförekomsten. Det är dock endast lax som behöver kunna passera för att lax ska finnas i livskraftiga bestånd i det skyddade området.

Att fastställa miljö kvalitetsnormer för ytvattenförekomster i överensstämmelse med bevarandemål för arter och naturtyper

Ett annat bevarandemål är att naturtypens (större vattendrag) typiska arter, exempelvis öring, inte minskar. Det innebär i många fall ett behov av fria vandringvägar och ett högre krav på konnektivitet, än vad arten lax har. Det geografiska område där det finns ett högre krav på konnektivitet är dock ofta mer begränsat, beroende på vilka de typiska arterna är i Natura 2000-området. Det kan till exempel vara att vandrande öring behöver komma upp i mindre biflöden för att nå lek- och uppväxtområden.

I exemplet nedan är fokus på kvalitetsfaktorn konnektivitet. För både arten lax och för naturtypen större vattendrag kan det finnas fler kvalitetsfaktorer och/eller parametrar som kan behöva justeras, exempelvis bottenstrukt. Detta kan också behöva göras i fler vattenförekomster som berörs.

Tabell 1 Miljö kvalitetsnormer med koppling till skyddade områden kan innebära att en parameter under en kvalitetsfaktor (till exempel konnektivitet i uppströms och nedströms riktning i vattendrag) utöver en viss status (till exempel god) behöver preciseras ytterligare (lax ska kunna passera) för flera vattenförekomster för att säkerställa gynnsam bevarandestatus. Referensförhållande syftar här på hur man använder begreppet inom vattenförvaltningen.

Vattenförekomst namn och EU-ID	Miljö kvalitetsnorm för Ekologisk status
<p>Vattenförekomst som utgör, utgör del av eller påverkar ett Natura 2000-område (SE=XX) med bevarandemål för arten</p> <p>Lax</p>	<p>God ekologisk status år XX</p> <p>med justering avseende parametern Konnektivitet i uppströms och nedströms riktning i vattendrag enligt följande:</p> <ul style="list-style-type: none"> • lax ska (i enlighet med referensförhållandet) kunna vandra inom eller genom ytvattenförekomsten <p>God ekologisk status för övriga kvalitetsfaktorer (eller ytterligare justeringar).</p>
<p>Vattenförekomst som utgör, utgör del av eller påverkar ett Natura 2000-område (SE=XX) med bevarandemål för naturtypen</p> <p>Större vattendrag 3210</p>	<p>God ekologisk status år XX</p> <p>med justering avseende parametern Konnektivitet i uppströms och nedströms riktning i vattendrag enligt följande:</p> <ul style="list-style-type: none"> • öring ska (i enlighet med referensförhållandet) kunna vandra inom eller genom ytvattenförekomsten <p>God ekologisk status för övriga kvalitetsfaktorer (eller ytterligare justeringar).</p>

Nedan anges andra exempel på hur en miljö kvalitetsnorm skulle kunna se ut.

Exempel Flodpärlmussla

Tabell 2 Exempel flodpärlmussla

Vattenförekomst namn och EU-ID	Miljö kvalitetsnorm för Ekologisk status
Vattenförekomst som utgör, utgör del av eller påverkar ett Natura 2000-område (SE=XX) Flodpärlmussla	God ekologisk status år x med justering av kvalitetsfaktorn Fisk i vattendrag enligt följande, <ul style="list-style-type: none"> Laxfiskungar ska förekomma i en täthet av x/100 m². med justering av kvalitetsfaktorn Näringsämnen enligt följande <ul style="list-style-type: none"> Hög status för parametern Totalfosfor i vattendrag med justering av kvalitetsfaktorn Morfologiskt tillstånd i vattendrag enligt följande: <ul style="list-style-type: none"> I högst x % av vattendragets längd avviker vattendragsfårans botten substrat väsentligt jämfört med referensförhållandet (ange morfologisk typ). med justering av kvalitetsfaktorn Hydrologisk regim i vattendrag enligt följande: <ul style="list-style-type: none"> den specifika flödeseffekten ska säkerställa att oorganiskt substrat i form av finkorniga partiklar (<1 mm) sedimenterar till en större andel än 25 % och god status för övriga kvalitetsfaktorer.

Exempel Svämlövskog

Tabell 3 Formulering av miljö kvalitetsnorm i skyddade områden kan innebära att en kvalitetsfaktor (till exempel hydrologisk regim) utöver en viss status (till exempel god) behöver preciseras ytterligare (till exempel x m³/s i basflöde, en varaktig vårtopp om över x m³/s under y dagar vart z år) för att säkerställa gynnsam bevarandestatus för en naturtyp, i detta exempel svämlövskog. Detsamma bör kunna gälla för naturtyperna svämäng (6450) och svämädellövskog (91F0).

Vattenförekomst namn och EU-ID	Miljö kvalitetsnorm för Ekologisk status
Vattenförekomst som utgör, utgör del av eller påverkar ett Natura 2000-område (SE=XX) med bevarandemål för naturtypen Svämlövskog (91E0)	God ekologisk status år x <ul style="list-style-type: none"> med hög status för parametern ”konnektivitet i sidled till närområde och svämplan i vattendrag” bibehållen god status för övriga kvalitetsfaktorer men med justering avseende kvalitetsfaktorn Hydrologisk regim enligt följande: <ul style="list-style-type: none"> x m³/s i basflöde samt en varaktig vårtopp om över x m³/s under y dagar vart z år.

Exempel Tjockskalig målarmussla

Tabell 4 Exempel Tjockskalig målarmussla

Vattenförekomst namn och EU-ID	Miljö kvalitetsnorm för Ekologisk status/potential
Vattenförekomst som utgör, utgör del av eller påverkar ett Natura 2000-område (SE=XX) med bevarandemål för arten Tjockskalig målarmussla	God ekologisk status år x med justering avseende kvalitetsfaktorn Hydrologisk regim enligt följande: <ul style="list-style-type: none">• lågvattenföringen får inte understiga $x \text{ m}^3/\text{s}$ alternativt $xx \%$ av modellerat basflöde. med justering av parametern konnektivitet i uppströms och nedströms riktning i vattendrag enligt följande: <ul style="list-style-type: none">• Någon av fiskarterna benlöja, elritsa, gärs och stensimpa ska finnas med en stabil population. och god status för övriga kvalitetsfaktorer

2.10 Steg 8 Dokumentera

Vattenmyndighetens bedömningar och resultat av om bestämmelserna för det skyddade området ställer särskilda krav ska dokumenteras och redovisas i av Havs- och vattenmyndigheten angiven databas. Vattenmyndigheten ska med hänsyn till de krav som ställs i 2 kap. 4 § vattenförvaltningsförordningen sammanfatta och presentera informationen på ett lättförståeligt sätt, se 3 kap. 2 § HVMFS 2019:25.

Vattenmyndigheten ska för berörd ytvattenförekomst eller berörda ytvattenförekomster dokumentera typen och omfattningen av de betydande påverkanskällorna enligt 8 och 9 §§ HVMFS 2017:20 samt typen och omfattningen av miljökonsekvenserna/effekterna av påverkan enligt Allmänt råd i HVMFS 2015:34.

När miljö kvalitetsnormerna fastställs ska den justerade parametern eller kvalitetsfaktorn redovisas i av Havs- och vattenmyndigheten angiven databas och i förvaltningsplan och åtgärdsprogram i enlighet med 5-7 §§ HVMFS 2015:34, se 4 kap. 6 § HVMFS 2019:25.

Krav på dokumentation följer även av 4 kap. 13 § HVMFS 2019:25.

3 Lagstiftningen

3.1 Skyddade områden enligt vattenförvaltningsförordningen

Vad som utgör "skyddade områden" skiljer sig åt mellan vattenförvaltningen och 7 kap. miljöbalken. I 1 kap. 3 § vattenförvaltningsförordningen (2004:660) definieras skyddade områden som: "områden som har fastställts för skydd enligt bestämmelser grundade på den gemenskapslagstiftning som avses i bilaga IV till direktiv 2000/60/EG."

Enbart områden som anges i bilaga IV till vattendirektivet omfattas således av vattenförvaltningsförordningens begrepp skyddade områden. För den här vägledningen är endast relevanta Natura 2000-områden aktuella, se punkten 1 v) i Faktaruta 3.1.

Faktaruta 3.1

Bilaga IV till direktiv 2000/60/EG

SKYDDADE OMRÅDEN

1. Det register över skyddade områden som krävs enligt artikel 6 skall omfatta följande typer av skyddade områden:

i) Områden som enligt artikel 7 fastställts för uttag av vatten som är avsett att användas som dricksvatten.

ii) Områden som har fastställts för skydd av ekonomiskt betydelsefulla vattenlevande djur- eller växtarter.

iii) Vattenförekomster som fastställts som rekreationsvatten, inklusive områden som fastställts som badvatten enligt direktiv 76/160/EEG.

iv) Områden som är känsliga för näringsämnen, inklusive områden som fastställts som sårbara enligt direktiv 91/676/EEG och områden som fastställts som känsliga områden enligt direktiv 91/271/EEG.

v) Områden som har fastställts för skydd av livsmiljöer eller arter där bevarandet eller förbättrandet av vattnets status är en viktig faktor för deras skydd, inklusive relevanta Natura 2000 områden som fastställts enligt direktiv 92/43/EEG och direktiv 79/409/EEG.

2. I den sammanfattning av registret som skall ingå i förvaltningsplanen för avrinningsdistriktet skall ingå kartor, som visar var varje skyddat område är beläget, och en beskrivning av den gemenskapslagstiftning, den nationella eller den lokala lagstiftning i enlighet med vilken de blivit förklarade som sådana.

3.1.1 Register över skyddade områden

Vattenmyndigheten ska föra ett register över skyddade områden i distriktet, i enlighet med artikel 6 i vattendirektivet.⁴² Av artikel 6.1 vattendirektivet framgår att det handlar om områden som förklarats kräva särskilt skydd enligt viss gemenskapslagstiftning (exempelvis art- och habitatdirektivet), för att skydda områdets yt- eller grundvatten eller för att bevara livsmiljöer och arter som är direkt beroende av vatten. Registret ska innehålla de typer av skyddade områden

⁴² 3 kap. 2 § vattenförvaltningsförordningen

som omfattas av bilaga IV till vattendirektivet. I bilaga IV anges bland annat *relevanta* Natura 2000-områden. Havs- och vattenmyndigheten gör bedömningen att med relevanta avses, vattenberoende områden där utpekade naturtyper respektive Natura 2000-arter (B-arter) är beroende av vatten och var skäl för utpekandet av Natura 2000-området.

I Bilaga A till denna vägledning ges exempel på vattenberoende Natura 2000-arter och naturtyper. I bilaga 1 till artskyddsförordningen listas vissa djur- och växtarter där det för arter markerade med B ska utses särskilda Natura 2000-områden. I bilaga 4 till områdesskyddsförordningen förtecknas naturtyper som det ska pekas ut Natura 2000-områden för.

Det är vattenmyndighetens uppgift att fastställa vilka Natura 2000-områden som är aktuella att föra in i registret. Havs- och vattenmyndigheten har i vägledning gällande översyn av bevarandeplaner föreslagit att länsstyrelserna, om de bedömer att ett Natura 2000-område är ett sådant som skulle kunna omfattas av vattenmyndighetens register, i så fall bör notera det i bevarandeplanen.⁴³

3.2 Naturvårdsdirektiven och målen för Natura 2000-områden

Fågeldirektivet samt art- och habitatdirektivet brukar tillsammans kallas för naturvårdsdirektiven. De utgör grundstenen i EU:s naturvårdspolitik. Genom naturvårdsdirektiven genomför EU internationella konventioner som Bernkonventionen och Konventionen om biologisk mångfald.

Av artikel 2 i art- och habitatdirektivet framgår att dess syfte är att bidra till säkerställandet av den biologiska mångfalden genom bevarandet av livsmiljöer samt vilda djur och växter i EU. Åtgärder som vidtas i enlighet med direktivet ska syfta till att bibehålla eller återställa en gynnsam bevarandestatus hos livsmiljöer och arter av vilda djur och växter av gemenskapsintresse. Åtgärderna ska ta hänsyn till ekonomiska, sociala och kulturella behov samt regionala och lokala särdrag.

Båda direktiven består av två delar, en som behandlar skydd av områden (nätverket Natura 2000) och en som behandlar skydd av arter i hela landskapet. De två typerna av skydd kompletterar varandra eftersom olika arter kan behöva särskilda skyddsområden med skydd och skötsel, medan andra är beroende av hänsyn i hela landskapet.⁴⁴

3.2.1 Ekologiska behov hos naturtyper och arter

Artikel 6 i art- och habitatdirektivet är central för att förstå de EU rättsliga skyldigheter som finns för att enskilda Natura 2000-områden ska bidra till det övergripande målet om gynnsam bevarandestatus på biogeografisk nivå.⁴⁵

⁴³ Vägledning för länsstyrelsernas översyn av bevarandeplaner för Natura 2000-områden som berörs av den nationella planen för omprövning av vattenkraft. Havs- och vattenmyndigheten 2021. Dnr 00698-2020

⁴⁴ För fördjupad information hänvisas till Naturvårdsverkets omfattande vägledningsmaterial, bl.a. Handbok 2017:1 om Natura 2000-prövning samt EU-kommissionens vägledningar. Vad gäller vägledningar om artskydd finns vägledning i Naturvårdsverkets handbok 2009:3 och annan webbvägledning samt [EU-kommissionens vägledning om det strikta skyddet av arter](#) i art- och habitatdirektivet.

⁴⁵ Artikel 6.2-4 gäller också för bevarande av vilda fåglar enligt direktiv 2009/147/EG (fågeldirektivet). Vad gäller skyldigheten enligt art 6.1 art- och habitatdirektivet, motsvaras den av artikel 3 i fågeldirektivet.

I 7 kap. 27 § miljöbalken anges att regeringen eller den myndighet regeringen bestämmer, fortlöpande ska föra en förteckning över naturområden som bör skyddas eller är skyddade enligt exempelvis något av naturvårdsdirektiven. Av 15 § områdesskyddsförordningen framgår att Naturvårdsverket ska föra den förteckningen och av 17 § samma förordning framgår att länsstyrelserna ska upprätta bevarandeplaner.

De svenska bestämmelserna ovan genomför artikel 6.1 i art- och habitatdirektivet. Denna bestämmelse innebär en skyldighet för medlemsstaterna att vidta nödvändiga åtgärder för bevarande som motsvarar de ekologiska behoven hos naturtyper och arter i områdena, se Faktaruta 3.2. Även förbättringsåtgärder ryms inom bestämmelsen.

Faktaruta 3.2

Artikel 6.1 i art- och habitatdirektivet

För de särskilda bevarandeområdena skall medlemsstaterna vidta nödvändiga åtgärder för bevarande, vilket om så krävs innefattar utarbetande av lämpliga skötsel- och förvaltningsplaner särskilt för områdena eller integrerade i andra utvecklingsplaner, samt lämpliga lagar och andra författningar eller avtal, som motsvarar de **ekologiska behoven hos de livsmiljötyper i bilaga 1 och de arter i bilaga 2 som finns i områdena.**

Enligt 16 § områdesskyddsförordningen ska myndigheterna, inom ramen för sina befogenheter och ansvarsområden, vidta de åtgärder som behövs eller är lämpliga med hänsyn till det skyddsintresse som föranlett att ett område förtecknats. Denna bestämmelse genomför delvis artikel 6.2 i art- och habitatdirektivet, se Faktaruta 3.3.

Faktaruta 3.3

Artikel 6.2 i art- och habitatdirektivet

Medlemsstaterna skall i de särskilda bevarandeområdena vidta lämpliga åtgärder för att förhindra försämring av livsmiljöerna och habitaterna för arterna samt störningar av de arter för vilka områdena har utsetts, om sådana störningar kan ha betydande konsekvenser för målen med detta direktiv.

Bestämmelsen är en generell skyddsnorm som innebär ett förbud mot försämring för arter och naturtyper inom Natura 2000-nätverket. Pågående långsamma försämringar faller in under förbudet att försämrade. Det gäller även för verksamheter som pågick när området valdes ut till Natura 2000-nätverket. Enligt EU-kommissionen innebär detta att ingen försämring får ske med utgångspunkt från den status arter respektive naturtyper i Natura 2000-områden hade vid utpekandet, eller från statusen efter det att förbättringar skett.⁴⁶

Kraven i artikel 6.1 - 6.2 innebär generella skyldigheter att vidta åtgärder och förhindra försämringar, jämfört med artikel 6.3 - 6.4 som innebär att lämpliga bedömningar av planer, verksamheter och åtgärder ska ske (tillståndsprövning).

⁴⁶ Förvaltning av Natura 2000-områden, Bestämmelserna i artikel 6 i habitatdirektivet (92/43/EEG), Kommissionens tillkännagivande C (2018) 7621 final, Bryssel den 21.11.2018, sidan 29.

3.2.2 Målet gynnsam bevarandestatus

Målet och det viktigaste begreppet i Natura 2000-arbetet är "gynnsam bevarandestatus". EU:s medlemsstater är skyldiga att se till att gynnsam bevarandestatus bibehålls, eller i förekommande fall återställs, för Natura 2000-arter och naturtyper på biogeografisk nivå. För i stort sett alla naturtyper och arter finns så kallade referensvärden som anger hur mycket av naturtypen respektive arten det behöver finnas på biogeografisk nivå för att den ska kunna anses ha en gynnsam bevarandestatus. Bedömningen av om arter respektive naturtyper har en gynnsam bevarandestatus förutsätter att referensnivån är uppnådd där sådan finns. Det förutsätter också att andra kvaliteter såsom strukturer och funktioner samt typiska arter har god kvalitet för en naturtyp och att exempelvis reproduktionsförmåga och åldersstruktur inte avviker från det normala för en art.

Begreppet gynnsam bevarandestatus definieras i svensk rätt i 16 § områdesskyddsförordningen, se Faktaruta 3.4.

Faktaruta 3.4

16 § områdesskyddsförordningen

Myndigheterna ska särskilt bevaka att en gynnsam bevarandestatus bibehålls eller återställs för berörda livsmiljöer (häri benämnda "naturtyper") och arter.

Med bevarandestatus för en **livsmiljö** (häri benämnd "naturtyp") avses summan av de faktorer som påverkar en livsmiljö och dess typiska arter och som på lång sikt kan påverka dess naturliga utbredning, struktur och funktion samt de typiska arternas överlevnad på lång sikt. En livsmiljös bevarandestatus anses gynnsam när

1. dess naturliga eller hävdbetingade utbredningsområde och de ytor den täcker inom detta område är stabila eller ökande,
2. den särskilda struktur och de särskilda funktioner som är nödvändiga för att den ska kunna bibehållas på lång sikt finns och sannolikt kommer att finnas under en överskådlig framtid, och
3. bevarandestatusen hos dess typiska arter är gynnsam.

Med bevarandestatus för en **art** avses summan av de faktorer som påverkar den berörda arten och som på lång sikt kan påverka den naturliga utbredningen och mängden hos dess populationer. En arts bevarandestatus anses gynnsam när

1. uppgifter om den berörda artens populationsutveckling visar att arten på lång sikt kommer att förbli en livskraftig del av sin livsmiljö,
2. artens naturliga eller hävdbetingade utbredningsområde varken minskar eller sannolikt kommer att minska inom en överskådlig framtid, och
3. det finns och sannolikt kommer att fortsätta att finnas en tillräckligt stor livsmiljö för att artens populationer ska bibehållas på lång sikt.

Naturvårdsverket⁴⁷ har i sin vägledning brutit ner begreppet gynnsam bevarandestatus i de tre delar som återfinns i dess definition.

⁴⁷ Naturvårdsverket Handbok 2017:1. Förutsättningar för provningar och tillsyn i Natura 2000-områden, sidan 28.

- På objektsnivå, det vill säga för det enskilda Natura 2000-området, blir för naturtyperna följande delar relevanta:
 1. Arealen av naturtypen i området.
 2. De särskilda strukturer eller funktioner som där är nödvändiga.
 3. Bevarandestatusen hos de typiska arterna.
- För arterna är följande delar aktuella på objektsnivå:
 1. Populationen i området.
 2. Areal av artens livsmiljö.

Status för utpekade naturtyper och arter i ett Natura 2000-område bedöms av den länsstyrelse som ansvarar för områdets skötsel och förvaltning. Ofta framgår bedömd status (bevarandetillstånd) i bevarandeplanerna. Bevarandeplanerna ska beskriva bevarandesyftet samt de naturtyper eller arter för vilka en gynnsam bevarandestatus ska bibehållas eller återställas. Bevarandeplanernas huvudsyfte är att underlätta prövningar enligt 7 kap. 28 a-29 §§ miljöbalken. Detta framgår av 17 § områdesskyddsförordningen.

3.3 Miljö kvalitetsnormerna för vatten ska överensstämma med målen för det skyddade området

3.3.1 Utgångspunkter

I det följande beskrivs och tolkas bestämmelserna i svensk författning. Direktivtexten utgör en grund för tolkning och resonemang men det är viktigt att minnas att direktivet är införlivat i svensk rätt och det är de svenska bestämmelserna som gäller. Vattendirektivet har för ytvatten genomförts i Sverige genom bland annat miljöbalken, vattenförvaltningsförordningen, Havs- och vattenmyndighetens föreskrifter samt vattenmyndighetens egna föreskrifter om beslutade miljö kvalitetsnormer. Vid utarbetandet av denna vägledning har Havs- och vattenmyndigheten utgått från lydelsen i vattendirektivet eller vägledning från CIS-arbetet⁴⁸ om det inte varit styrt av svensk författning hur vattenmyndigheten ska gå till väga.

3.3.2 Regleringen i vattenförvaltningsförordningen

Fokus för denna vägledning är främst 4 kap. 1, 6-7 §§ i vattenförvaltningsförordningen, se Faktaruta 3.5.

⁴⁸ CIS = Common Implementation Strategy. Europeiska kommissionen och EU:s medlemsstater har tagit initiativ till samarbete kring en gemensam strategi för vattendirektivets genomförande

Faktaruta 3.5

4 kap. vattenförvaltningsförordningen

1 § Varje vattenmyndighet skall fastställa kvalitetskrav för ytvattenförekomster, grundvattenförekomster och skyddade områden i vattendistriktet.

6 § Kvalitetskraven för skyddade områden skall fastställas så att alla normer och mål uppfylls senast den 22 december 2015, om inte annat följer av den lagstiftning enligt vilken de skyddade områdena har fastställts.

7 § Om en vattenförekomst i ett visst avseende omfattas av olika stränga kvalitetskrav enligt 2–6 a §§, eller andra bestämmelser, skall det strängaste kravet gälla.

Med fastställda kvalitetskrav avses detsamma som miljö kvalitetsnormer för vatten, vilka vattenmyndigheten bemyndigats att fastställa enligt 4 kap. 8 b § vattenförvaltningsförordningen.

När vattenmyndigheten beslutar om miljö kvalitetsnormer för ytvattenförekomster som utgör, utgör del av eller påverkar ett skyddat område, ska vattenmyndigheten enligt 4 kap. 6 § vattenförvaltningsförordningen fastställa miljö kvalitetsnormerna så att *alla normer och mål uppfylls*⁴⁹. Det innebär såväl de kvalitetskrav som följer av vattenförvaltningsförordningen som de särskilda kvalitetskrav som föranleds av att det är fråga om ett skyddat område som även omfattas av bestämmelser i artskydds- och områdesskyddsförordningarna (det vill säga de författningar som genomför naturvårdsdirektiven).⁵⁰

Vid eventuell konflikt mellan olika kvalitetskrav får det skyddsintresse som innebär det strängaste kravet styra. Vad som avses med "strängaste kravet" framgår inte i vattenförvaltningsförordningen utan måste bedömas för varje Natura 2000-område och de ytvattenförekomster som berörs. Det är vattenmyndigheten som gör denna bedömning.

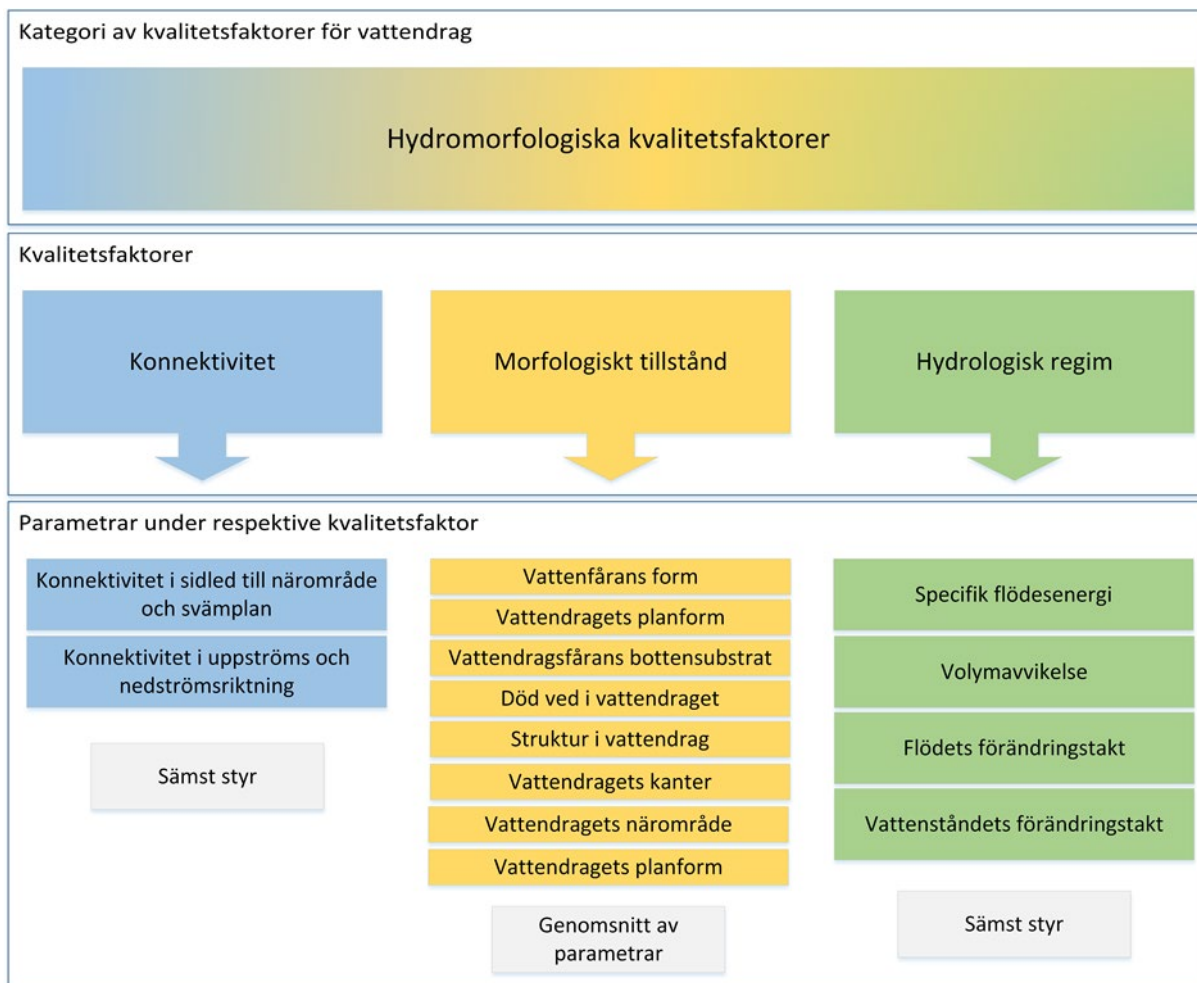
⁴⁹ Med "alla normer och mål" får förstås till exempel normer som följer av fisk- och musselvattenregelverket och mål som grundas i andra EU-rättsakter som utgör skyddade områden inom vattenförvaltningen.

⁵⁰ RÅDETS DIREKTIV 92/43/EEG av den 21 maj 1992 om bevarande av livsmiljöer samt vilda djur och växter och EUROPAPARLAMENTETS OCH RÅDETS DIREKTIV 2009/147/EG av den 30 november 2009 om bevarande av vilda fåglar.

Enligt Havs- och vattenmyndighetens bedömning innebär bestämmelsen i 4 kap. 6 § vattenförvaltningsförordningen att gynnsamt bevarandetilstånd inte i sig är ett eget kvalitetskrav. Det vill säga gynnsamt bevarandetilstånd kan inte fastställas av vattenmyndigheten som en miljö kvalitetsnorm.

Det beror på att vattenförvaltningens bedömningsgrunder endast omfattar kriterier för att bedöma vissa aspekter av vattnets kvalitet, det vill säga biologiska, fysikalisk-kemiska, respektive hydromorfologiska kvalitetsfaktorer med ingående parametrar. Däremot kan bevarandemål i en bevarandeplan föranleda särskilda krav avseende en viss kvalitetsfaktor eller ingående parameter. När vattenmyndigheten fastställer miljö kvalitetsnormerna för vatten kan de särskilda kraven innebära att en kvalitetsfaktor för ekologisk status alternativt potential eller en enskild parameter för kemisk status behöver justeras, i enlighet med 4 kap. 6 § HVMFS 2019:25.

Bedömningsgrunderna används vid klassificering av bland annat ekologisk status och ekologisk potential enligt 2 kap. HVMFS 2019:25. När vattenmyndigheten fastställer miljö kvalitetsnormerna (den status som ska nås) ska det göras utifrån resultatet av bland annat den klassificering av rådande status (nuläget) som gjorts enligt bedömningsgrunderna. De fullständiga bedömningsgrunderna följer av bilagorna 1-6 i HVMFS 2019:25. De biologiska kvalitetsfaktorerna med ingående parametrar framgår av bilaga 1 och de fysikalisk-kemiska kvalitetsfaktorerna med ingående parametrar av bilaga 2. I Figur 4 Hydromorfologiska kvalitetsfaktorerna med dess ingående parametrar. visas de hydromorfologiska kvalitetsfaktorerna med ingående parametrar, med fokus på vattendrag, enligt bilaga 3 i HVMFS 2019:25.



Figur 4 Hydromorfologiska kvalitetsfaktorerna med dess ingående parametrar.

3.3.3 Regleringen i vattendirektivet

De svenska bestämmelserna om skyddade områden i vattenförvaltningsförordningen genomför artikel 4.1.c i vattendirektivet. Däri anges att "överensstämmelse mellan alla normer och mål ska åstadkommas", det vill säga även sådana som följer av andra rättsakter såsom art- och habitatdirektivet, se Faktaruta 3.6.

Faktaruta 3.6

Artikel 4.1 c i vattendirektivet

Vid genomförande av de åtgärdsprogram som anges i förvaltningsplanerna för avrinningsdistrikt skall medlemsstaterna

c) när det gäller skyddade områden åstadkomma överensstämmelse med alla normer och mål senast 15 år efter tidpunkten för detta direktivs ikraftträdande, om inte annat anges i den gemenskapslagstiftning enligt vilken de enskilda skyddade områdena har fastställts.

Det verkar inte ha varit EU-lagstiftarens primära avsikt att det förvaltningsarbete som följer av vattendirektivet, ensamt ska ta omhand och genomföra eller uppnå alla normer och mål. Snarare att överensstämmelse mellan olika regelverk ska åstadkommas.

Enligt Havs- och vattenmyndighetens bedömning innebär begreppet "överensstämmelse", att vid fastställande av miljö kvalitetsnormer för vatten och genomförande av vattenförvaltningens åtgärdsprogram får inte andra normer och mål motverkas. Dessa ska istället främjas genom att miljö kvalitetsnormerna anpassas så långt det är möjligt. Överensstämmelse ska åstadkommas mellan miljö kvalitetsnormerna för vatten och de mål som uttrycks i exempelvis art- och habitatdirektivet.

3.3.4 Överensstämmelse innebär att miljö kvalitetsnormerna för vatten ska stödja och bidra till att gynnsam bevarandestatus bibehålls eller återställs

Miljö kvalitetsnormerna för vatten ska stödja och bidra till att gynnsam bevarandestatus bibehålls eller återställs. Detta genom att säkerställa rätt vattenkvalitet för berörda arter och naturtyper. Vattenmyndigheten ska vid fastställandet av miljö kvalitetsnormerna justera den eller de kvalitetsfaktorer eller parametrar som behövs med anledning av de särskilda krav som uppkommer till följd av målen enligt Natura 2000-lagstiftningen. Målet med Natura 2000-nätverket är att bibehålla eller i förekommande fall återställa en gynnsam bevarandestatus hos berörda naturtyper och arter i deras naturliga utbredningsområde.

För att åstadkomma överensstämmelse bör vattenmyndigheten vid fastställande av miljö kvalitetsnormer för vatten beakta följande:

- Miljö kvalitetsnormerna ska både överensstämma med kravet att förhindra försämring (jämför artikel 6.2 art- och habitatdirektivet) och kravet på bevarandeåtgärder motsvarande Natura 2000-områdenas ekologiska behov, vad gäller olika aspekter av vattenkvalitet (jämför artikel 6.1 art- och habitatdirektivet).
- Eftersom även återställning är en del av målet med Natura 2000-nätverket räcker det inte att enbart förhindra försämring.
- Att det finns möjligheter till undantag enligt både vattendirektivet och art- och habitatdirektivet, se avsnitt 3.6.

I EU-kommissionens vägledning⁵¹ om vattenkraft med anknytning till EU:s naturvårdsdirektiv, görs tolkningen att medlemsstaternas skyldighet att tillgodose Natura 2000-områdenas ekologiska behov även bör överföras till olika verksamheter. I vägledningen står följande: "Detta innebär att vattenkraftanläggningar, i enlighet med artikel 6.2, även ska uppfylla mer långtgående målsättningar vad gäller bevarande, som går längre än att förebygga försämring. De ska också integreras i åtgärdsprogrammet inom ramen för förvaltningsplanen för avrinningsdistriktet."

⁵¹ Vägledning om kraven för vattenkraft med anknytning till EU:s naturvårdslagstiftning, 2018, sidan 34. Hänvisningen till EU-kommissionens vägledning innebär inte att Havs- och vattenmyndigheten tar ställning till vilka krav i form av miljö villkor som ska ställas mot enskilda verksamhetsutövare, utan avser här stödja att det är de ekologiska behoven som ska beaktas vid fastställande av miljö kvalitetsnormer för vatten, och inte enbart förbud mot försämring.

Sammanfattningsvis innebär det ovanstående att miljö kvalitetsnormer för vatten ska tillgodose de vattenrelaterade ekologiska behov som arter och naturtyper i Natura 2000-områden har, för att kunna bibehålla eller återställa en gynnsam bevarandestatus. Det räcker inte att normen enbart innefattar kravet att förhindra försämring. I ekologiska behov ryms även behov av restaurering och utveckling av såväl befintliga som blivande naturtyper (så kallad utvecklingsmark) och andra livsmiljöer.⁵² Detta så att de uppfyller de kvaliteter som behövs för att nå gynnsamt bevarandetillstånd i området.

3.3.5 Strängaste kravet enligt 4 kap. 7 § vattenförvaltningsförordningen

Vid vattenmyndighetens bedömning av vad som är det strängaste kravet enligt 4 kap. 7 § vattenförvaltningsförordningen kan följande situationer föreligga:

1. De ekologiska behoven i ett Natura 2000-område är strängare än de kvalitetskrav som normalt följer av vattenförvaltningen (God status/potential).
2. De ekologiska behoven i ett Natura 2000-område är mindre stränga än de kvalitetskrav som normalt följer av vattenförvaltningen (God status/potential).
3. De ekologiska behoven i ett Natura 2000-område är inte jämförbara med de kvalitetskrav som följer av vattenförvaltningen (God status/potential).
4. Det finns flera olika skyddade områden vars behov föranleder olika kvalitetskrav inom vattenförvaltningen.

Bedömningen av vilket som är det strängaste kravet görs i det enskilda fallet. Nedan följer ett utdrag ur Naturvårdsverkets handbok 2017:1. EU-kommissionen har gjort samma avvägning i sin vägledning.⁵³

”Det kan i vissa undantagsfall uppstå konflikter mellan målen i vattendirektivet och bevarandemålen för utpekade arter och naturtyper i Natura 2000-områden. Det kan exempelvis finnas fall där restaurering för att göra en vattenförekomst mer naturlig kan leda till förlust av skyddade arter som har utvecklats i den artificiella eller kraftigt påverkade miljön (exempelvis större vattensalamander som etablerat sig i ett dike som utifrån målen för en vattenförekomst skulle behöva restaureras till naturlig bäckfåra). I princip bör i dessa situationer, som regel, restaurering mot god ekologisk status prioriteras även i Natura 2000-områden, eftersom detta innebär att hela ekosystemet gynnas och inte bara vissa arter. I sådana fall kan bevarandemålen för Natura 2000-arter eller naturtyper i det enskilda området behöva anpassas till målen i vattendirektivet. Det kan dock finnas undantag där åtgärder för att nå målen i vattendirektivet skulle göra det svårt att upprätthålla gynnsam bevarandestatus för en art eller naturtyp av gemenskapsintresse på biogeografisk nivå, och där den skyddade artens behov bör ges företräde. En bedömning behöver därför göras utifrån förutsättningarna i det enskilda fallet.”⁵⁴

Som framgår av punkten fyra ovan, kan flera olika skyddade områden enligt vattenförvaltningen har motstridiga skyddsbehov. Ett exempel på detta kan vara ett vattendrag där Natura 2000-området ligger i eller direkt nedströms ett uppdämt magasin/sjö. Natura 2000-området är utpekad

⁵² För fördjupning, se Naturvårdsverket Handbok 2017:1. Förutsättningar för provningar och tillsyn i Natura 2000-områden. sidan 85 och där angivna källor.

⁵³ Links between the Water Framework Directive and Nature Directives, Frequently Asked Questions, 2011, sidan 12.

⁵⁴ Naturvårdsverket Handbok 2017:1. Förutsättningar för provningar och tillsyn i Natura 2000-områden, sidan 24.

för skydd av exempelvis lax i sötvatten och ytvattenförekomsten har dålig hydrologisk regim med påverkan från vattenkraft. Det finns ett behov av att åtgärda det vandringshinder som dammen mellan vattendraget och det uppströms liggande magasinet/sjön utgör. Det är en förutsättning för gynnsamt bevarandetilstånd för den utpekade laxen i området. Magasinet/sjön utgör i sin tur kommunal vattentäkt för området. Vattentakten är beroende av att kraftverksdammen upprätthåller vattennivån och att avrinningen från sjön regleras så att ett vattenuttag kan göras inom de beslutade tappningsgränserna. Att åtgärda vandringshindret i vattendraget behöver inte innebära ett hot mot dricksvattentakten om utformningen kan ta hänsyn även till dricksvattenintresset.

När det gäller hanteringen av olika skyddade områdens motstående krav på kvalitet, behöver en bedömning göras utifrån förutsättningarna i det enskilda fallet. Skyddsvärdet samt en samhällsekonomisk bedömning av kostnaden och nyttan med de åtgärder som behöver vidtas kan utgöra stöd för bedömningen, liksom bevarandeplanen i det fall det rör ett Natura 2000-område.

3.4 Påverkansanalys och riskbedömning

Innan miljö kvalitetsnormer för vatten kan fastställas ska bland annat betydande miljöpåverkan från mänskliga verksamheter kartläggas⁵⁵ och dess effekter på ytvattenförekomsternas status eller potential bedömas, se Faktaruta 3.7. Med miljöpåverkan avses även sådan betydande påverkan som har betydelse för bevarandet av arter- och naturtyper i området.

Faktaruta 3.7

3 kap. 1 § HVMFS 2019:25

När vattenmyndigheten fastställer en miljö kvalitetsnorm för en ytvattenförekomst enligt 4 kap. i dessa föreskrifter ska det göras utifrån resultatet av

- beskrivningen av betydande mänsklig påverkan enligt 8 § Havs- och vattenmyndighetens föreskrifter och allmänna råd (HVMFS 2017:20) om kartläggning och analys av ytvatten enligt vattenförvaltningsförordningen (2004:660),
- klassificeringen av ekologisk status och ekologisk potential och kemisk ytvattenstatus enligt 2 kap. i dessa föreskrifter, och
- riskbedömningen enligt 9 § Havs- och vattenmyndighetens föreskrifter och allmänna råd (HVMFS 2017:20) om kartläggning och analys av ytvatten enligt vattenförvaltningsförordningen (2004:660).

Även risken att inte uppfylla kvalitetskraven enligt 4 kap. vattenförvaltningen ska bedömas. Vid riskbedömningen ska vattenmyndigheten bedöma om ytvattenförekomsten, på grund av effekterna av mänsklig verksamhets betydande påverkan, riskerar att inte uppfylla kvalitetskraven. Till dessa kvalitetskrav hör även de särskilda kvalitetskraven med anledning av det skyddade området. I riskbedömningen ingår därför att bedöma om de särskilda kraven på ekologisk kvalitet med anledning av det skyddade området riskerar att inte uppfyllas, se Faktaruta 3.8.

⁵⁵ 8 § HVMFS 2017:20

Faktaruta 3.8

9 § HVMFS 2017:20

Vattenmyndigheten ska för varje ytvattenförekomst bedöma om den på grund av effekterna av mänsklig verksamhets betydande påverkan, identifierad enligt 8 §, riskerar att inte uppfylla kvalitetskrav enligt 4 kap. vattenförvaltningsförordningen (2004:660). Vid riskbedömningen ska vattenmyndigheten utgå från typ och omfattning av mänsklig verksamhets betydande påverkan, ytvattenförekomstens känslighet, samt all annan relevant information inbegripet miljöövervakningsdata. Modellerade uppgifter får användas.

Vattenmyndigheten ska även för de ämnen som avses i 15 § Havs- och vattenmyndighetens föreskrifter (HVMFS 2015:26) om övervakning av ytvatten enligt vattenförvaltningsförordningen (2004:660) identifiera för vilka ytvattenförekomster det finns en risk för att halterna i sediment och biota ökar signifikant.

Vattenmyndigheten ska för berörd ytvattenförekomst eller berörda ytvattenförekomster avseende betydande påverkanskällor dokumentera typ och omfattning. (HVMFS 2019:24)

Vattenmyndigheten bör med stöd av ansvarig länsstyrelse bedöma vilken påverkan som är relevant att beakta. Det avgörande är vilken effekt påverkan har på bevarandemålen i Natura 2000-området och hur de vattenrelaterade behoven i Natura 2000-området kan omhändertas genom miljö kvalitetsnormerna för vatten.

Det underlag vattenmyndigheten först och främst bör utgå ifrån är den bevarandeplan som tagits fram för området. Av bevarandeplanen framgår de ekologiska behoven och bevarandemålen. Om det i bevarandeplanen inte tillräckligt tydligt framgår vilka vattenrelaterade ekologiska behov som arterna eller naturtyperna i området har, bör vattenmyndigheten inhämta ytterligare underlag från den länsstyrelse som ansvarar för Natura 2000-området.⁵⁶

Som framhålls i 17 § områdesskyddsförordningen är syftet med bevarandeplanen att underlätta Natura 2000-prövningar. Det finns dock inget hinder mot att bevarandeplanen används även för andra ändamål. Bevarandeplanen utgör enbart underlag i vattenmyndighetens arbete och vattenmyndigheten gör sin egen bedömning då den fastställer miljö kvalitetsnormer.

3.5 Åtgärdsanalys

Som en del i vattenmyndighetens arbete med att fastställa miljö kvalitetsnormer ingår att identifiera samtliga tänkbara åtgärder som kan genomföras och kvantifiera vilken effekt åtgärderna kan medföra. En preliminär skattning av åtgärdernas nytta och kostnad, möjliggör att i nästa steg utvärdera behovet av undantag. Undantag ska nyttjas så långt EU-rätten medger om det inte går emot andra miljörelaterade mål, se avsnitt 3.6.

Att identifiera åtgärder behöver även göras som grund för framtagande av åtgärdsprogram. Av 6 kap. 1 § vattenförvaltningsförordningen framgår att vattenmyndigheten, i arbetet med åtgärdsprogram, ska beakta de analyser som avses i 3 kap. vattenförvaltningsförordningen samt artikel 11.3 och 11.4 i vattendirektivet. I artikel 11.2 anges att varje åtgärdsprogram ska inbegripa

⁵⁶ Av 6-7 §§ förordningen (2017:872) om vattendelegationer framgår att länsstyrelserna i distriktet ska biträda vattenmyndigheten.

de grundläggande åtgärder som anges i punkt 3. Enligt artikel 11.3 avses med grundläggande åtgärder, de minimikrav som ska uppfyllas. Bland annat sådana åtgärder som med hänvisning till bilaga VI del A i vattendirektivet, krävs för att genomföra art- och habitatdirektivet. Dessa åtgärder ska således inkluderas i åtgärdsprogrammen för vatten, eller i vart fall hänvisas till om de finns i bevarandeplaner eller andra dokument.⁵⁷ Åtgärder som identifieras i bevarandeplaner och andra dokument såsom regionala och kommunala åtgärdsplaner och PAF⁵⁸ bör också ingå som underlag för åtgärdsanalysen. De åtgärder som är relevanta för de vattenrelaterade aspekterna av Natura 2000-områdenas ekologiska behov behöver tas med i analysen. I analysen bör också beaktas var åtgärden kan genomföras och var den får effekt så att vattenmyndigheten skapar sig en helhetsbild.

Vattenmyndigheten behöver utforma möjliga och genomförbara åtgärder för att uppfylla normerna, inklusive de särskilda kraven. Dessa åtgärder ska framgå av åtgärdsprogrammen för vattendistriktet. Se även avsnitt 2.7.

3.6 Undantag enligt vattenförvaltningsförordningen och skyddade områden

3.6.1 Förutsättningar för tillämpning av undantag

Vattenmyndigheten ska fatta beslut om undantag enligt vattenförvaltningsförordningen, när kriterierna för undantag är uppfyllda. Av propositionen Vattenmiljö och vattenkraft framgår att: "Berörda myndigheter ska vara skyldiga att vid klassificering av vattenförekomster och vid beslut om miljö kvalitetsnormer för dessa vatten fullt ut utnyttja det utrymme för undantag och lägre ställda krav som EU-rätten medger."⁵⁹

När vattenmyndigheten tillämpar undantagsbestämmelserna ställs krav på att undantagen, dels måste stämma överens med genomförandet av gemenskapens övriga miljölagstiftning såsom naturvårdsdirektiven (artikel 4.8 vattendirektivet), dels garanterar åtminstone samma skyddsnivå som den befintliga gemenskapslagstiftningen (artikel 4.9 vattendirektivet). Artikel 4.9 i vattendirektivet begränsas inte uttryckligen till att enbart omfatta undantag, utan gäller alla aspekter av vattendirektivet. Kraven som följer av naturvårdsdirektiven ska ses som ett minimum som måste nås oaktat ekologisk status eller potential.⁶⁰ Enligt Havs- och vattenmyndighetens bedömning bör sistnämnda delar ovan anses vara genomförda i svensk lagstiftning, genom bestämmelsen i 4 kap. 7 § vattenförvaltningsförordningen om att strängaste kravet gäller.

Vid fastställandet av miljö kvalitetsnormer för vatten ska således undantag användas så långt möjligt, så länge inte EU-rättsliga krav utgör hinder. Särskilda krav från skyddade områden är sådana EU-rättsliga krav. Vattenmyndigheten kan därför vara förhindrad att meddela undantag, om undantag skulle innebära att de särskilda kraven inte kan följas. Undantag enligt vattenförvaltningsförordningen är emellertid möjligt om även förutsättningarna i artikel 6.3 respektive artikel 6.4 i art- och habitatdirektivet är uppfyllda, se Faktaruta 3.9. Dessa bestämmelser är implementerade i svensk rätt genom 7 kap. 28 a-b §§ miljöbalken respektive 7

⁵⁷ Links between the Water Framework Directive and Nature Directives, Frequently Asked Questions, 2011, sidan 29.

⁵⁸ PAF = Prioritized action framework. Ramverk för prioriterade åtgärder inom Natura 2000-nätverket i Sverige.

⁵⁹ Prop 2017/18:243 sidan 148.

⁶⁰ Links between the Water Framework Directive and Nature Directives, Frequently Asked Questions, 2011, sidan 24.

kap. 29 § miljöbalken. Bestämmelsen i 7 kap. 29 § miljöbalken utgör en ventil för regeringen att pröva samhällsviktig verksamhet som är svår att förena med Natura 2000. Den eventuella målkonflikt som skulle kunna uppstå mellan bevarandemål och exempelvis en effektiv tillgång till vattenkraftsel kan här avvägas.

Faktaruta 3.9

Artikel 6.3 i art- och habitatdirektivet

Alla planer eller projekt som inte direkt hänger samman med eller är nödvändiga för skötseln och förvaltningen av ett område, men som enskilt eller i kombination med andra planer eller projekt kan påverka området på ett betydande sätt, skall på lämpligt sätt bedömas med avseende på konsekvenserna för målsättningen vad gäller bevarandet av området. Med ledning av slutsatserna från bedömningen av konsekvenserna för området och om inte annat följer av punkt 4, skall de behöriga nationella myndigheterna godkänna planen eller projektet först efter att ha försäkrat sig om att det berörda området inte kommer att ta skada och, om detta är lämpligt, efter att ha hört allmänhetens åsikt.

Artikel 6.4 i art- och habitatdirektivet

Om en plan eller ett projekt, på grund av att alternativa lösningar saknas, trots en negativ bedömning av konsekvenserna för området måste genomföras av tvingande orsaker som har ett väsentligt allmänintresse, inbegripet orsaker av social eller ekonomisk karaktär, skall medlemsstaten vidta alla nödvändiga kompensationsåtgärder för att säkerställa att Natura 2000 totalt sett förblir sammanhängande. Medlemsstaten skall underrätta kommissionen om de kompensationsåtgärder som vidtagits.

Om det berörda området innehåller en prioriterad livsmiljötyp eller en prioriterad art, är de enda faktorer som får beaktas sådana som berör människors hälsa eller den allmänna säkerheten, betydelsefulla konsekvenser för miljön eller, efter ett yttrande från kommissionen, andra tvingande orsaker som har ett allt överskuggande allmänintresse.

Av EU-kommissionens vägledning⁶¹ framgår att bestämmelserna om undantag enligt vattendirektivet är tillämplbara på alla "miljömål" som framgår i artikel 4.1 i vattendirektivet (jämför miljö kvalitetsnormer och kravet på icke försämring), inklusive de som gäller för skyddade områden i artikel 4.1 c (jämför 4 kap. 6 § vattenförvaltningsförordningen). I vägledningen anges bland annat följande:

- If the exemption would significantly affect the conservation status of a bird / HD species or natural habitat, then it would not be possible to apply the exemption under WFD unless it can also be justified under Art. 6.3 and 6.4 HD.
- If the exemption would not significantly affect the conservation status of a bird / HD species or natural habitat, it still needs to be coherent with the measures taken by the Member State under Art. 6.2 of the HD (+ Art. 6.1 when a SCI is designated as such by the Member State) for SPA and SCI and Art. 4.1 and 2 of the BD for SPA.

⁶¹ Links between the Water Framework Directive and Nature Directives, Frequently Asked Questions, 2011, sidan 23 f.

Av 4 kap. 16 § vattenförvaltningsförordningen följer att tillämpningen av bland annat undantag i en vattenförekomst inte heller permanent får hindra eller äventyra uppfyllandet av kvalitetskraven för andra vattenförekomster inom vattendistriktet. Motsvarande bestämmelse återfinns i artikel 4.8 i vattendirektivet.

3.6.2 Undantag i form av förlängd tidsfrist samt mindre strängt krav

I arbetet med att fastställa miljö kvalitetsnormer för ytvattenförekomster där statusen eller potentialen är sämre än god ska vattenmyndigheten utreda om undantag är tillämpligt. Först ska utredas om förutsättningarna är uppfyllda för undantag i form av förlängd tidsfrist enligt 4 kap. 9 § vattenförvaltningsförordningen. Därefter utreds om förutsättningarna är uppfyllda för undantag i form av mindre strängt krav enligt 4 kap. 10 § vattenförvaltningsförordningen.⁶²

När utredningen om undantag rör ytvattenförekomster som utgör, utgör del av eller påverkar ett skyddat område behöver vattenmyndigheten även förhålla sig till eventuella särskilda krav som följer av det skyddade området.

Undantag kan inte grundas på en kvalitetsfaktor eller parametrar som har sämre än god status eller potential, om det innebär att särskilda krav avseende samma kvalitetsfaktor eller parametrar inte tillgodoses. Att det strängaste kravet ska gälla följer av 4 kap. 7 § vattenförvaltningsförordningen. Denna bestämmelse får läsas i ljuset av artikel 4.9 vattendirektivet, av vilken följer att åtgärder måste vidtas för att se till att säkerställa åtminstone samma skyddsnivå som övrig befintlig EU-lagstiftning, i det här fallet naturvårdsdirektiven.

För att vattenmyndigheten ska kunna utreda möjligheterna att fullt ut använda undantag enligt vattenförvaltningsförordningen, bör de särskilda krav som formuleras av vattenmyndigheten (se steg 1 i kapitel 2) anges så tydligt som möjligt. Det är viktigt att vattenmyndigheten i alla steg i flödesschemat särskiljer de särskilda krav som uppkommer till följd av ett skyddat område från övriga kvalitetskrav. Detta oavsett om de särskilda kraven är lägre eller högre än behoven av kvalitet för god ekologisk status eller potential.

3.6.3 Undantag för ny eller ändrad verksamhet

Myndigheter och kommuner får under vissa förutsättningar tillåta en ny eller ändrad verksamhet eller åtgärd, som riskerar att försämra eller äventyra en miljö kvalitetsnorm. Det vill säga en verksamhet eller åtgärd som strider mot kraven i 5 kap. 4 § miljöbalken. Förutsättningarna för detta anges i 4 kap. 11-12 §§ vattenförvaltningsförordningen. Det ska bland annat vara frågan om en verksamhet som utgör "allmänintresse av större vikt". Prövningsmyndigheten ska i dessa fall alltid först inhämta ett yttrande från vattenmyndigheten (se 22 kap. 13 § punkten 2 miljöbalken).

För ytterligare vägledning se Havs- och vattenmyndighetens hemsida - [Undantag för ny eller ändrad verksamhet enligt vattenförvaltningsförordningen](#)

⁶² 4 kap. 7 § HVMFS 2019:25.

3.7 Justering av kvalitetsfaktor vid fastställande av miljö kvalitetsnormer i skyddade områden

Faktaruta 3.10

4 kap. Fastställande av miljö kvalitetsnormer HVMFS 2019:25

5 § Vattenmyndigheten ska fastställa miljö kvalitetsnormen för en ytvattenförekomst som utgör, utgör del av eller påverkar skyddade områden så att bestämmelser för respektive skyddat område kan följas enligt 4 kap. 6 och 6 a §§ vattenförvaltningsförordningen (2004:660).

6 § Om kriterier för skyddade områden enligt 4 kap. 6 och 6 a §§ eller undantag enligt 4 kap. 9 och 10 §§ vattenförvaltningsförordningen (2004:660) och detta kapitel är uppfyllda ska vattenmyndigheten fastställa miljö kvalitetsnormen för ytvattenförekomsten så att det framgår vilken kvalitetsfaktor för ekologisk status alternativt ekologisk potential eller vilken enskild parameter för kemisk ytvattenstatus som är justerad med anledning av de krav som följer av det skyddade området eller undantaget. Den justerade parametern eller kvalitetsfaktorn ska redovisas i av Havs- och vattenmyndigheten angiven databas och i förvaltningsplan och åtgärdsprogram i enlighet med 5–7 §§ i Havs- och vattenmyndighetens föreskrifter och allmänna råd (HVMFS 2015:34) om förvaltningsplaner och åtgärdsprogram för ytvatten enligt vattenförvaltningsförordningen (2004:660).

Utifrån Natura 2000-områdets ekologiska behov och bevarandemål ska vattenmyndigheten bedöma och formulera särskilda krav. För att kunna beaktas i normsättningen måste de särskilda kraven ha en koppling till bedömningsgrunderna i bilagor till HVMFS 2019:25. Saknas en sådan koppling kan några särskilda krav inte ställas. De särskilda kraven kan föranleda justering av en hel kvalitetsfaktor i höjande, och i undantagsfall även sänkande, riktning. Med justering av en kvalitetsfaktor avses även justering av en eller flera underliggande parametrar till den aktuella kvalitetsfaktorn. En justering enligt 4 kap. 6 § HVMFS 2019:15 är inte att betrakta som undantag enligt 4 kap. 9-10 §§ vattenförvaltningsförordningen.

Exempelvis kan en justering ske genom att kvalitetsfaktorn konnektivitet fastställs till hög istället för god status. Det förutsätter dock att en höjning av båda parametrarna kan motiveras, det vill säga både parametern "konnektivitet i uppströms- och nedströms riktning" samt parametern "konnektivitet i sidled".

Särskilda krav kan även leda till justering av en enskild parameter, från en klass till en annan. Justering på parameternivå möjliggör att arters och naturtyper ekologiska behov kan tas omhand utan att detta nödvändigtvis behöver medföra exempelvis höjning av hela kvalitetsfaktorn till en högre klass.

Slutligen kan särskilda krav, istället för att resultera i justering av en klass, även leda till mer anpassade krav genom en preciserad text. Den preciserade texten måste dock utgå från en kvalitetsfaktor, parameter eller delar av en parameter. Sådana preciserade krav är även de att betrakta som "justering av en kvalitetsfaktor" enligt 4 kap. 6 § HVMFS 2019:25.

Faktaruta 3.11

Med *justerad kvalitetsfaktor* i 4 kap. 6 § HVMFS 2019:25 kan avses något av följande;

* Højning/sänkning från en klass till en annan, av en hel kvalitetsfaktor eller underliggande parameter, enligt bedömningsgrunderna i bilagor till HVMFS 2019:25

* Mer anpassade krav genom en preciserad text, men som går att koppla till en kvalitetsfaktor eller underliggande parameter, enligt bedömningsgrunderna i bilagor till HVMFS 2019:25

Den miljö kvalitetsnorm som vattenmyndigheten fastställer och som innehåller särskilda krav för ett Natura 2000-område, kan genomlysas vid en prövning om någon normgrundande omständighet inte överensstämmer med den fastställda normen (se 22 kap. 13 § 1 a miljöbalken). Detta innefattar också normgrundande omständigheter som innebär att miljö kvalitetsnormen behöver innehålla särskilda krav som följer av ett Natura 2000-område.

Bilaga A Vattenberoende naturtyper och Natura 2000-arter

En förteckning över exempel på vattenberoende naturtyper (bilaga 4 till områdesskyddsförordningen) och Natura 2000-arter (arter med beteckning B enligt bilaga 1 till artskyddsförordningen) som kan föranleda särskilda krav då miljö kvalitetsnormer för vatten ska fastställas.

Kod	Naturtyp
1110	Sublittoral sandbankar
1130	Estuarier
1140	Ler- och sandbottnar som blottas vid lågvatten
1150	*Laguner
1160	Stora grunda vikar och sund
1170	Rev
1210	Annuell vegetation på driftvallar
1220	Perenn vegetation på steniga stränder
1230	Vegetationsklädda havsklippor
1310	Ler- och sandsediment med glasört och andra annueller
1330	Salta strandängar
1610	Rullstensåsöar i Östersjön med littoral och sublittoral vegetation
1620	Skär och små öar i Östersjön
1630	*Havsstrandängar av Östersjötyp
1640	Sandstränder med perenn vegetation i Östersjön
1650	Smala vikar i Östersjön
2110	Embryonala vandrande sanddyner
2120	Vandrande sanddyner med sandrör (vita dyner)
2130	*Permanent sanddyner med örtvegetation (grå sanddyner)
2140	*Urkalkade permanenta sanddyner med kråkbär
2170	Sanddynområden med krypvide/sandvide
2180	Trädklädda sanddyner
2190	Dynvåtmarker
3110	Oligotrofa mineralfattiga sjöar i slättområden
3130	Oligo-mesotrofa sjöar med strandpryl, braxengräs eller annuell vegetation på exponerade stränder
3140	Kalkrika oligomesotrofa vatten med bentiska kransalger
3150	Naturligt eutrofa sjöar med nate eller dybladsvegetation
3160	Dystrofa sjöar och småvatten
3210	Naturliga större vattendrag av fennoskandisk typ
3220	Alpina vattendrag med örtrik strandvegetation

Att fastställa miljö kvalitetsnormer för ytvattenförekomster i överensstämmelse med bevarandemål för arter och naturtyper

3260	Vattendrag med flytbladsvegetation eller akvatiska mossor
4010	Nordatlantiska fukthedar med klockkljung
6410	Fuktängar med blåtåtel eller starr
6430	Högörtängar
6450	Nordliga boreala alluviala ängar
7110	*Högmossar
7120	Degenererade högmossar
7130	Terrängtäckande mossar (*endast aktiva)
7140	Öppna svagt välvda mossar, fattiga och intermediära kärr och gungflyn
7160	Mineralrika källor och källkärr av fennoskandisk typ
7210	*Kalkkärr med gotlandsag
7220	*Källor med tuffbildning
7230	Rikkärr
7240	*Alpina pionjärsamhällen med brokstarr/svedstarr
7310	*Aapamyrrar
7320	*Palsmyrrar
8310	Grottor som inte är öppna för allmänheten
9080	*Lövsumpskogar av fennoskandisk typ
91D0	*Skogbevuxen myr

ARTGRUPP Artkod	TAXON	SVENSKT NAMN
MOLLUSKER		
1013	Vertigo geyeri	kalkkärrsgrynsnäcka
1014	Vertigo angustior	smalgrynsnäcka
1015	Vertigo genesii	otandad grynsnäcka
1016	Vertigo moulinsiana	större grynsnäcka
1029	Margaritifera margaritifera	flodpärlmussla
1032	Unio crassus	tjockskalig målarmussla
SLÄNDOR		
1037	Ophiogomphus cecilia	grön flodtrollslända
1042	Leucorrhinia pectoralis	citronfläckad kärrtrollslända
FJÄRILAR		
1065	Euphydryas aurinia	ärenprisnätfjäril
SKALBAGGAR		
1081	Dytiscus latissimus	bred gulbrämad dykare
1082	Graphoderus bilineatus	bred paljettdykare
FISKAR		
1106	Salmo salar	lax (i sötvatten)

Att fastställa miljö kvalitetsnormer för ytvattenförekomster i överensstämmelse med bevarandemål för arter och naturtyper

1130	<i>Aspius aspius</i>	asp
1149	<i>Cobitis taenia</i>	nissöga
1163	<i>Cottus gobio</i>	stensimpa
GRODDJUR		
1166	<i>Triturus cristatus</i>	större vattensalamander
1188	<i>Bombina bombina</i>	klockgroda
FLADDERMÖSS		
1318	<i>Myotis dasycneme</i>	dammfladdermus
DÄGGDJUR		
1351	<i>Phocoena phocoena</i>	tumlare
1355	<i>Lutra lutra</i>	utter
1364	<i>Halichoerus grypus</i>	gråsäl
1365	<i>Phoca vitulina</i>	knubbsäl
1938	<i>Phoca hispida botnica</i>	vikare
MOSSOR		
1381	<i>Dicranum viride</i>	stamkvastmossa
1383	<i>Dichelyma capillaceum</i>	hårklomossa
1389	<i>Meesia longiseta</i>	långskaftad svanmossa
1393	<i>Hamatocaulis vernicosus</i>	käppkrokmossa
1394	<i>Scapania carinthiaca</i>	mikroskapania
1979	<i>Bryhnia novae-angliae</i>	brynia
1983	<i>Hamatocaulis lapponicus</i>	taigakrokmossa
1984	<i>Herzogiella turfacea</i>	platt spretmossa
1985	<i>Hygrohypnum montanum</i>	späd bäckmossa
KÄRLVÄXTER		
1528	<i>Saxifraga hirculus</i>	myrbräcka
1831	<i>Luronium natans</i>	flytsvalting
1833	<i>Najas flexilis</i>	sjönajas
1903	<i>Liparis loeselii</i>	gulyxne
1940	* <i>Alisma wahlenbergii</i>	småsvalling
1942	<i>Arctophila fulva</i>	hänggräs
1960	<i>Hippuris tetraphylla</i>	ishavshästsvans
1966	<i>Persicaria foliosa</i>	ävjepilört
1968	<i>Primula nutans</i>	strandviva
1972	<i>Ranunculus lapponicus</i>	lappranunkel
1977	<i>Trisetum subalpestre</i>	venhavre
FÅGLAR		
1	<i>Gavia stellata</i>	Smålom
2	<i>Gavia arctica</i>	Storlom
4	<i>Podiceps auritus</i>	Svarthakedopping
19	<i>Botaurus stellaris</i>	Rördrom

Att fastställa miljö kvalitetsnormer för ytvattenförekomster i överensstämmelse med bevarandemål för arter och naturtyper

27	<i>Ciconia ciconia</i>	Vit stork
32	<i>Cygnus cygnus</i>	Sångsvan
34	<i>Anser erythropus</i>	Fjällgås
35	<i>Branta leucopsis</i>	Vitkindad gås
40	<i>Mergus albellus</i>	Salskrake
46	<i>Haliaeetus albicilla</i>	Havsörn
52	<i>Circus aeruginosus</i>	Brun kärrhök
53	<i>Circus cyaneus</i>	Blå kärrhök
55	<i>Circus pygargus</i>	Ängshök
67	<i>Pandion haliaetus</i>	Fiskgjuse
73	<i>Falco peregrinus</i>	Pilgrimsfalk
84	<i>Porzana porzana</i>	Småfläckig sumphöna
91	<i>Grus grus</i>	Trana
96	<i>Recurvirostra avosetta</i>	Skärfläcka
	<i>Charadrius alexandrinus</i>	Svartbent strandpipare
101	<i>Pluvialis apricaria</i>	Ljungpipare
	<i>Calidris alpina schinzii</i>	Sydlig kärrsnäppa
103	<i>Philomachus pugnax</i>	Brushane
104	<i>Gallinago media</i>	Dubbelbeckasin
105	<i>Limosa lapponica</i>	Myrspov
107	<i>Tringa glareola</i>	Grönbena
109	<i>Phalaropus lobatus</i>	Smalnäbbad simsnäppa
	<i>Larus minutus</i>	Dvärgmås
114	<i>Sterna caspia</i>	Skräntärna
115	<i>Sterna sandvicensis</i>	Kentsk tärna
117	<i>Sterna hirundo</i>	Fisktärna
118	<i>Sterna paradisaea</i>	Silvertärna
119	<i>Sterna albifrons</i>	Smätärna
121	<i>Chlidonias niger</i>	Svarttärna
135	<i>Asio flammeus</i>	Jorduggla
139	<i>Alcedo atthis</i>	Kungsfiskare

Att fastställa miljö kvalitetsnormer för ytvattenförekomster i överensstämmelse med bevarandemål för arter och naturtyper

Vägledning till 3 kap. 2 § och 4 kap. 5-6 §§ i Havs- och vattenmyndighetens föreskrifter (HVMFS 2019:25) om klassificering och miljö kvalitetsnormer avseende ytvatten