

Information från Naturvårdsverket och HaV

Datavårdsträffen 2014 och vad som har
hänt sen dess

*Anders Foureaux
Naturvårdsverket*

*Lars Johan Hansson
Patrik Strömberg
Havs- och vattenmyndigheten*

Förra träffen 2014

Valideringstjänsten – kort (återkommer)

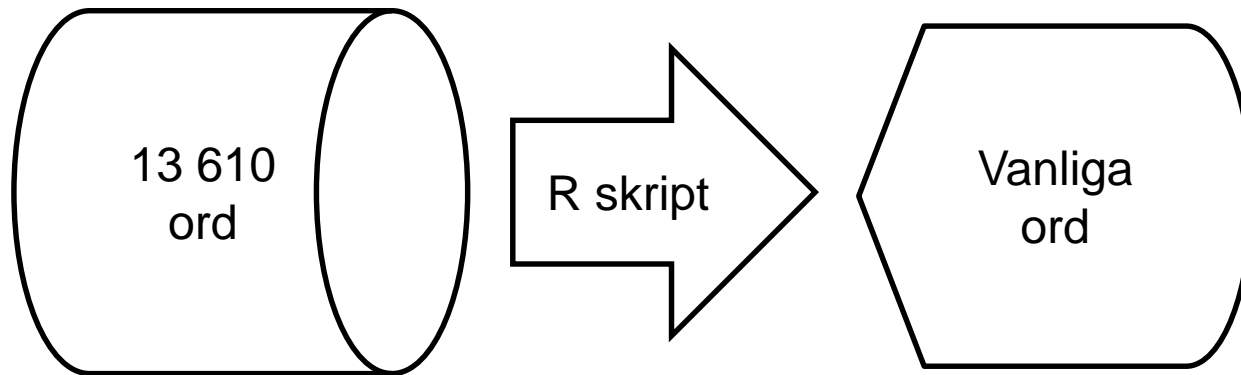
Stationsregistret – kort (återkommer)

Webbtjänster och öppna data (återkommer)

Miljödatastrategin

Utveckling i datavärdsskapen sen 2014 och framåt

37 st Presentationer / gruppdiskussioner vid förra träffen



Valideringstjänsten – 2014 på gång

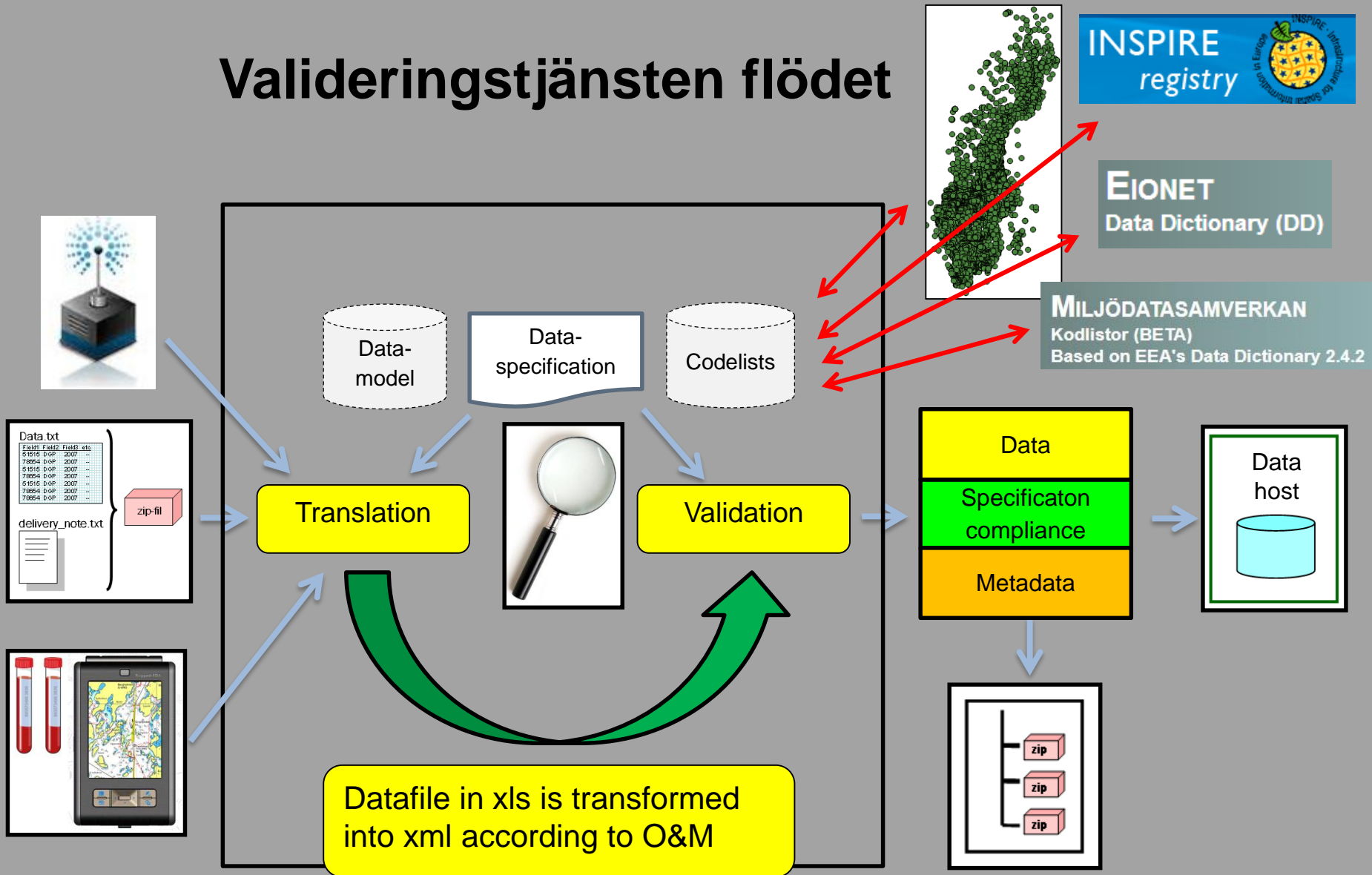
Förväntade vinster

- Tydliga leveransformat till datavärd underlättar för dataleverantör.
- Kortare ledtider genom direkt återkoppling till dataleverantör.
- Personoberoende leveranskontroll ger ökad datakvalitet.
- Datavärdarna får tid till kvalificerad granskning av data.
- Standardiserade format förenklar tjänsteutveckling.
- Dataproduktspecifikation samlar alla kvalitetskrav på ett ställe.

Status

Metria har på uppdrag av NV tagit fram en valideringstjänst (pilot) som satts upp hos några datavärddar (IVL och SGU). Tester och utveckling pågår. HaV anslöt sig till arbetet under 2014 och nu sätts valideringstjänsten upp för flera datavärddar.

Valideringstjänsten flödet



Tre stödsystem

Valideringstjänst

Havs
och Vatten
myndigheten

Validera och leverera: Miljögiftsdata

Index
Valj teman ur menyn.
Biota

Välkommen till Natuvårdsverkets sida för validering av miljöövervakningsdata. Här kan du ladda upp din rapport och få den validerad innan den skickas in till datavärd.

Använd menyerna till vänster för navigering på denna sida. Om det är första gången du besöker denna plats läs gärna igenom det material som finns rörande det tema du vill validera.

Validera miljödata

Index
Valj teman ur menyn.
Grundvatten - SGU
Sjöprovviske - SLU

Välkommen till HaV:s sida för validering av miljöövervakningsdata. Här kan du ladda upp din rapport och få den validerad innan den skickas in till datavärd.

Använd menyerna till vänster för navigering på denna sida. Om det är första gången du besöker denna plats läs gärna igenom det material som finns rörande det tema du vill validera. Informationen finns i menyn till vänster under respektive undersökningstyp.

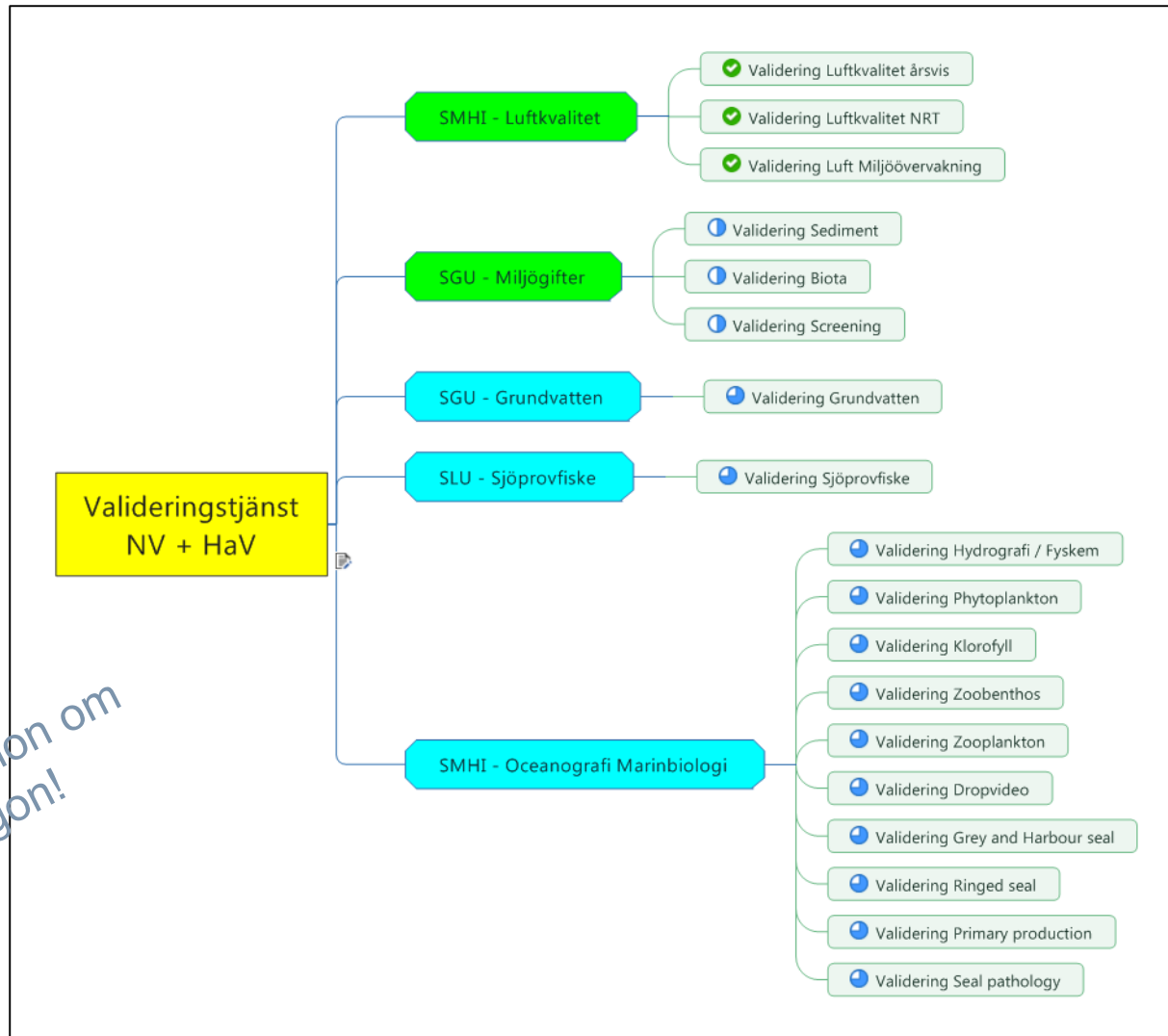
Stationsregister

Havs
och Vatten
myndigheten

Concept URI	http://www.miljodatasamverkan.se/datadict/vocabulary/KemBioFys/CH09/1
Preferred label	(DDT (p,p'), DDE (p,p'), DDD (p,p')), summa
Definition	
Notation	
Status	Valid
Status Modified	25.05.2016
Accepted Date	25.05.2016
Not Accepted Date	
Alternative label	(DDT (p,p'), DDE (p,p'), DDD (p,p')), sum [en]
CAS-Nr	NA
EC-Nr	NA
Huvudgrupper	3 (Bekämpningsmedel)
Egenskaper	42 (Insekticider)
Subgrupper	511 (Klorerade aromater)
Systematic IUPAC name	NA

Register för Kodlistor mm

Valideringstjänsten – 2017



Mer information om detta i morgon!

Stationsregister låg i startgroparna 2014

Stationsregister

Naturvårdsverkets och Havs- och vattenmyndighetens gemensamma register för miljöövervakningsstationer

Användare:

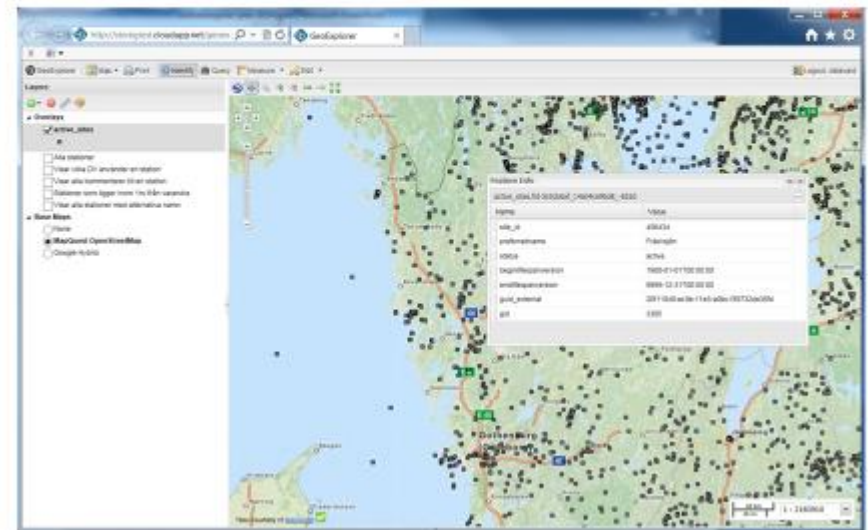
- Utförarna
- Datavårdarna
- Länsstyrelserna (inkl de fem vattendistrikten, VISS)
- Havs- och Vattenmyndigheten
- Naturvårdsverket
- Kommuner, Vattenvårdsförbund m.fl.
- Användare av miljöövervakningsdata inklusive EU
- Geodatasamverkan



2017-11-15 2



Stationsregistrets prototyp



2017-11-15 5



Stationsregistret - Fas 2 och 3 pågår

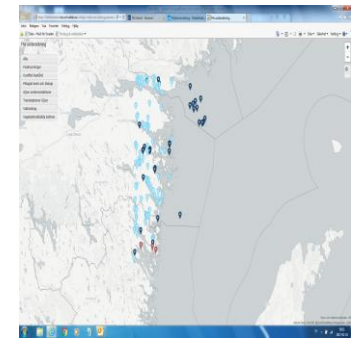
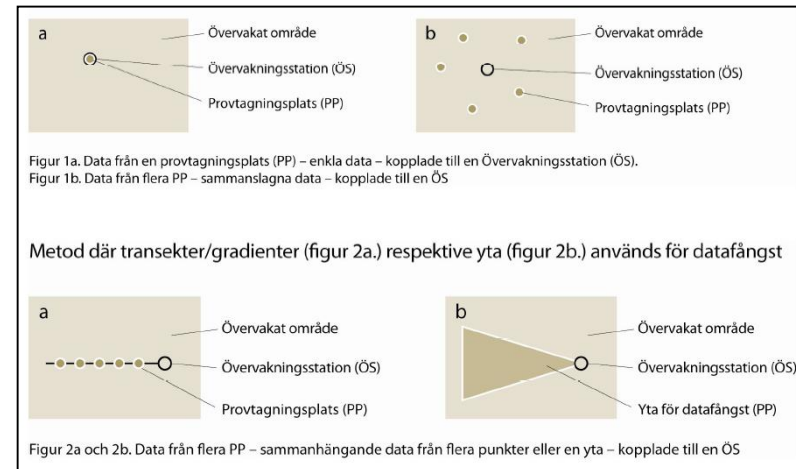
Fas 2 - Skapa övervakningsstationer

Stationer ska skapas som kopplas till inlagda provplatser. Detta blir den primära

”visningsnivån” i registret. Arbetet kräver medverkan från datavärdarna som ska koppla provplatser till stationer.

Fas 3 – Skapa INSPIRE-tjänster

Stationerna ovan ”taggas” till de undersökningar som de tillhör och INSPIRE-tjänsterna som föreskrivs sätts upp. Detta kommer kräva att vi rättar till undersökningsnamnen antingen innan eller under arbetet.



Stationsregistret – Stöd av förordning

Informationsansvar enligt Förordning (2010:1770) om geografisk miljöinformation med ändring enligt SFS 2016:1192.

Berörda myndigheter m a p ”anläggningar och platser” är: NV, HaV, SGU, Länsstyrelsen och SSM.

20 §⁴ För placering och användning av anläggningar och platser för miljöövervakning som genomförs av offentliga myndigheter eller för deras räkning ska informationsansvar fullgöras av

1. Havs- och vattenmyndigheten i fråga om
 - a) nationell miljöövervakning av sjöar, vattendrag, kust och hav, och
 - b) miljöövervakning av badvatten som omfattas av badvattenförordningen (2008:218),
2. Länsstyrelsen i fråga om regional miljöövervakning av luft, landmiljön, sjöar, vattendrag och den marina miljön,
3. Naturvårdsverket i fråga om
 - a) nationell miljöövervakning av miljögifter,
 - b) nationell miljöövervakning av luft och landmiljön, och
 - c) nationell uppföljning av särskilda skyddade områden förtecknade enligt 7 kap. 27 § första stycket 2 miljöbalken,
4. Strålsäkerhetsmyndigheten i fråga om nationell miljöövervakning av strålning,
5. Sveriges geologiska undersökning i fråga om övervakning av grundvattnen, havssediment och sjösediment, och
6. Sveriges lantbruksuniversitet i fråga om nationell övervakning av skogarnas tillstånd och förändring.

³ Senaste lydelse 2013:1165.

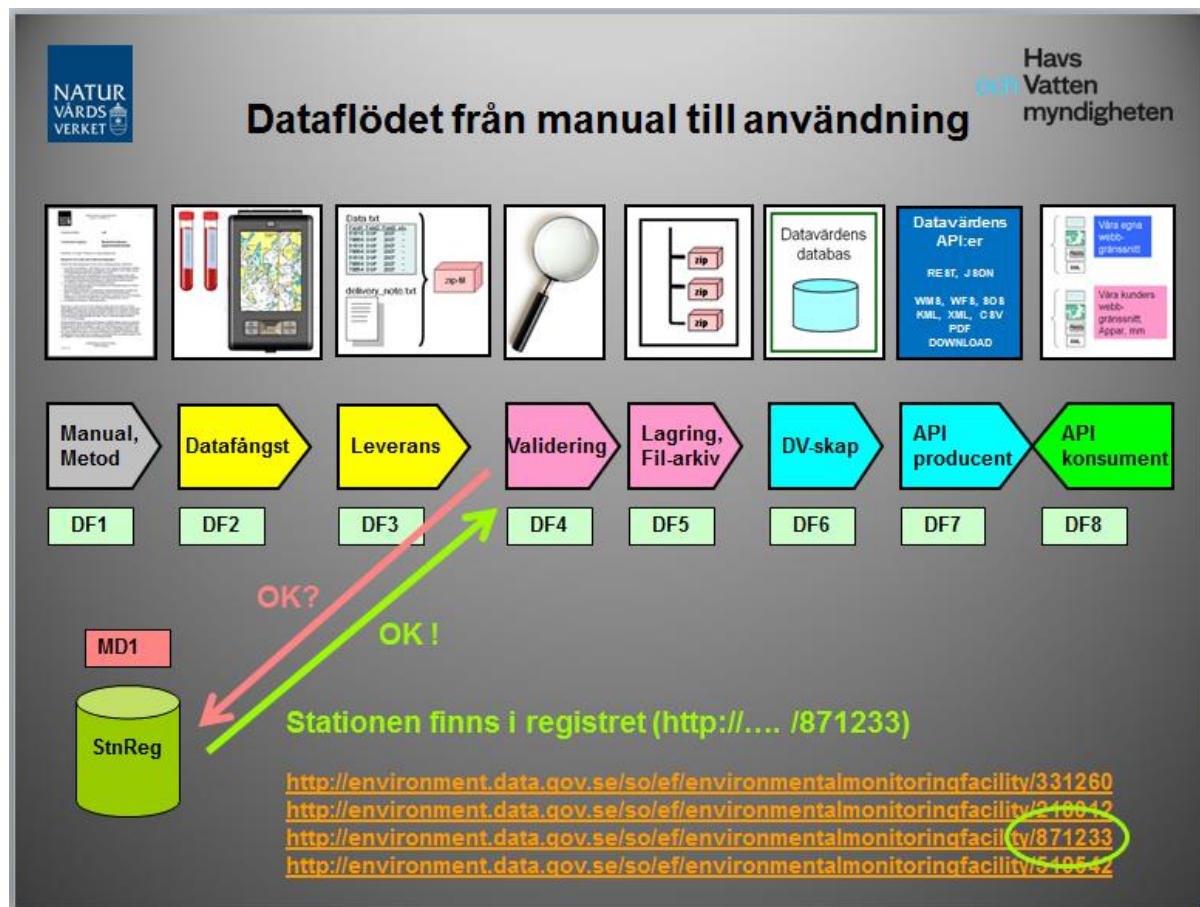
⁴ Senaste lydelse 2012:771.

Stationsregistret - Inte bara INSPIRE

Styrkan i registret ligger i att det är efterfrågat av alla aktörer i dataflödet och att det i vår infrastruktur finns inbyggda filter som slår larm om inte korrekta ID:n för provplatser och övervakningsstationer använts.

Därmed blir förvaltningen av registret en naturlig del av dataflödet.

Extra bonus är att registret dessutom svarar upp mot INSPIRE-kraven.



Webtjänster, öppna data, m.m.

SMHI visade maskingränssnittet SHARKdata
SLU visade Analysportalen

Exempel visades på hur öppna data kan användas för att skapa wikipediasidor

Mer om webtjänster, öppna data vid ett flertal agendapunkter denna träff!

Riktlinjer

1. Gör miljödata väl kända
2. Gör miljödata enkla att hitta
3. Gör miljödata direktåtkomliga i former som efterfrågas
4. Se till att miljödata är väl beskrivna och lätta att förstå
5. Gör miljödata tillgängliga så snabbt som möjligt
6. Tillhandahåll miljödata och tjänster avgiftsfritt med villkor som uppmuntrar till vidareutnyttjande
7. Se till att all miljödata har en tydlig förvaltning
8. Använd etablerade standarder
9. Gör det lätt att använda miljödata för sambearbetning
10. Bevara miljödata för framtida återanvändning



Nationella myndigheter

Nationella myndigheter
Formas, generaldirektör Ingrid Petersson
Havs- och vattenmyndigheten, vikarierande generaldirektör Ingemar Berglund
Kemikalieinspektionen, generaldirektör Nina Cromnier
Konsumentverket, generaldirektör Gunnar Larsson
Lantmäteriet, generaldirektör Bengt Kjellsson
Läkemedelsverket, tf. generaldirektör Inger Andersson
Naturvårdsverket, generaldirektör Björn Risinger
Polarforskningssektariatet, föreståndare Björn Dahlbäck
Riksantikvarieämbetet, riksantikvarie Lars Amréus
Rymdstyrelsen, generaldirektör Olle Norberg
Skogsstyrelsen, generaldirektör Herman Sundqvist
SMHI, generaldirektör Rolf Brennerfelt
Statens geotekniska institut, generaldirektör Åsa-Britt Karlsson
Statistiska centralbyrån, generaldirektör Stefan Lundgren
Sveriges geologiska undersökning (SGU), generaldirektör Lena Söderberg
Universitet/högskolor
Göteborgs universitet, rektor Pam Fredman
Sveriges lantbruksuniversitet, rektor Peter Högberg och vicerektor för fortlopande miljöanalys Kevin Bishop

Universitet Länsstyrelser

Länsstyrelser
Länsstyrelsen Blekinge län, landshövding Berit Andnor Bylund
Länsstyrelsen Dalarnas län, landshövding Ylva Thörn
Länsstyrelsen Gotlands län, landshövding Cecilia Schelin Seidegård
Länsstyrelsen Gävleborgs län, landshövding Per Bill
Länsstyrelsen Hallands län, landshövding Lena Sommestad
Länsstyrelsen Jämtlands län, landshövding Jöran Hägglund
Länsstyrelsen Jönköpings län, landshövding Minoo Akhtarzand
Länsstyrelsen Kalmar län, Landshövding Stefan Carlsson
Länsstyrelsen Kronobergs län, landshövding Kristina Alsér
Länsstyrelsen Norrbottens län, landshövding Sven-Erik Österberg
Länsstyrelsen Skånes län, landshövding Margareta Pålsson
Länsstyrelsen Stockholms län, landshövding Chris Heister
Länsstyrelsen Södermanlands län, landshövding Liselott Hagberg
Länsstyrelsen Värmland, landshövding Kenneth Johansson
Länsstyrelsen Västernorrlands län, landshövding Gunnar Holmgren
Länsstyrelsen Västmanlands län, landshövding Minoo Akhtarzand
Länsstyrelsen Västra Götalands län, landshövding Lars Bäckström
Länsstyrelsen Örebro län, landshövding Maria Larsson
Länsstyrelsen Östergötlands län, landshövding Elisabeth Nilsson
Övriga
Havsmiljöinstitutet, chef Kajsa Tönnesson

Övriga (HMI)



... har signerat
avsiktsförklaringen
rörande Strategi för
miljödatahantering.

Användarvillkor

- Data



- Bilder, filmer



Nuvarande datavärdskap

2017

Fisk (SLU aqua)

Luft (SMHI)

Oceanografi och marinbiologi (SMHI)

Atmosfärskemi (SMHI)

Badvatten (HaV)

NILS (SLU)

Sjöar och vattendrag (SLU)

Miljögifter i biota inklusive screening (SGU)

Metaller och miljögifter i sediment (SGU)

Grundvatten (SGU)

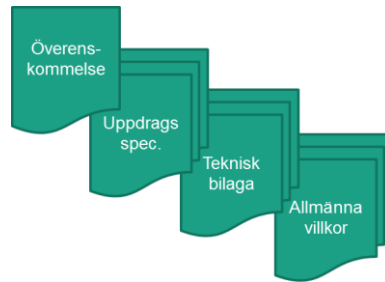
Jordbruksmark (SLU)

Hälsorelaterad miljöövervakning (IMM)

Våtmarker (Miljödataportalen, NV)

NV-HaV-SLU tog fram utkast på ny avtalsmall:

- Överenskommelse
- Uppdragsspecifikation
- Teknisk bilaga
- Allmänna villkor



Delvis reviderade versioner har testats med SMHI och SGU.

Förra datavärdsträffen avslutades 3 december 2014

- Den dag regeringens budget röstades ned.
- 2014 neddragningar eller oförändrat belopp i överenskommelser.
- Från midsommar stort tillskott.
- Svårplanerat år.

Ökad tillgänglighet för data från vattenanknuten recipientkontroll

- Regeringsuppdrag rapporterat 2016

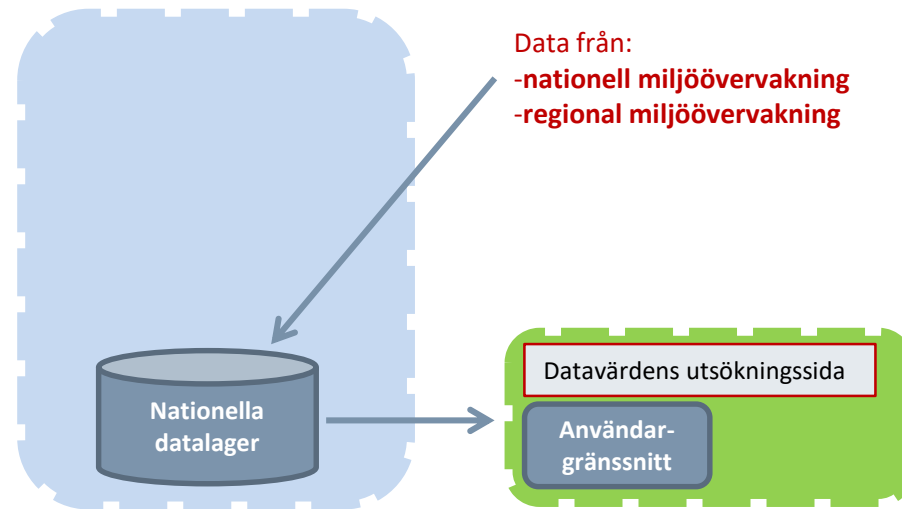
Hur kan vi rigga organisation och system för att kunna ta hand om recipientkontrolldata?

13 konkreta förslag.



Rapporten finns här:

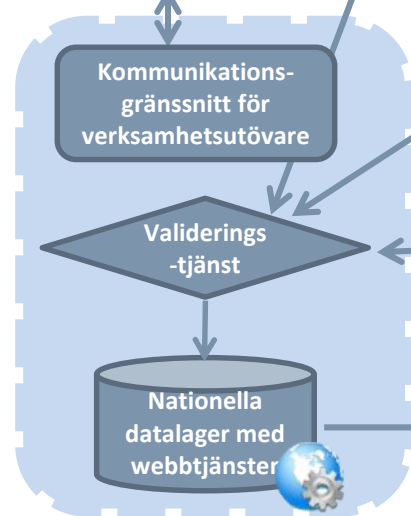
<https://www.havochvatten.se/hav/uppdrag--kontakt/publikationer/publikationer/2016-10-03-okad-tillganglighet-for-data-fran-vattenanknuten-recipientkontroll.html>





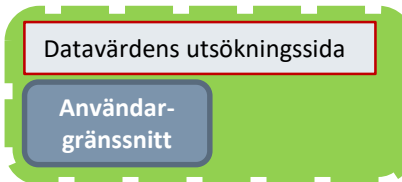
Recipientkontrolldata som behövs för miljöbedömning

Verksamhetsutövare

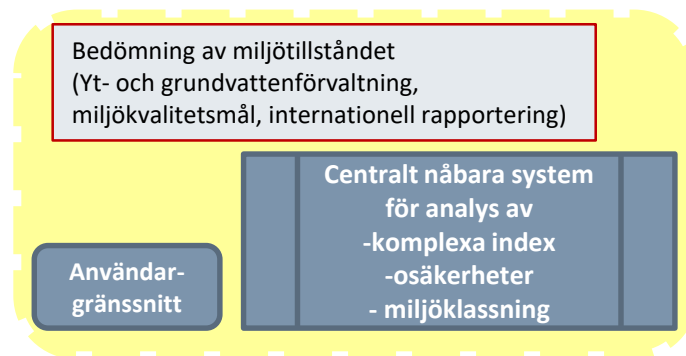
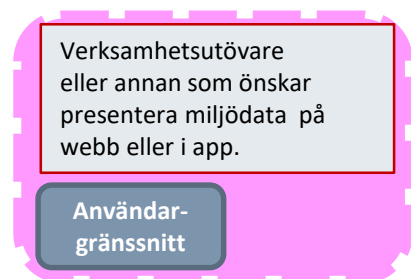


Data från:
-nationell miljöövervakning
-regional miljöövervakning

Stationsregister och nationella kodlistor



Tjänster byggs efter behov



Planer på nya datavärdskap och datatyper

- Video och bilder från undersökningstyp om visuella metoder.
Utreda sekretess. Metadatamall.
- Utreda biotopkarteringsdatabasen som datavärdskap för biotopkarteringar.
- Information från kräftdatabasen som en del av datavärdskapet för fisk (provfiske)