

Remiss

Handläggare
Lena Tingström
Martin Rydgren

Datum 2021-01-08
Dnr 2298-2020

Enligt sändlista

Remiss gällande förslag om fiskereglering i marina skyddade områden i Västerhavet

Hantering

Havs- och vattenmyndigheten önskar ta del av era synpunkter på bifogat förslag med konsekvensutredning om fiskereglering i marina skyddade områden i Västerhavet och ett generellt förbud mot yrkesmässigt fiske efter blåmusslor. Remissen innehåller dels nationella föreskriftsförslag, dels förslag som kommer att kräva en process med andra berörda länder.

De nationella förslagen föreslås träda i kraft den 15 mars 2021 med undantag för de nya bestämmelserna om tillståndskrav för garn-, ryssje- och långrevsfiske, som istället föreslås träda i kraft den 1 maj 2021.

Vad avser förslagen till fiskereglering i delar av de marina skyddade områdena Balgö och Nordvästra Skånes havsområde kan inte dessa beslutas nationellt eftersom förslagen reglering även behöver omfatta andra länders fiskare. För att reglerna ska omfatta alla fiskare lika krävs i stället en process inom EU:s gemensamma fiskeripolitik. Synpunkter önskas dock även på denna del av förslaget inför kommande arbete med fiskeregleringar tillsammans med övriga berörda medlemsländer.

Remissvar ska ha inkommit till Havs- och vattenmyndigheten senast den 21 februari 2021.

Länsstyrelsen bör vidarebefordra förslaget till berörda regionala intressenter samt på lämpligt sätt hålla förslaget tillgängligt för allmänheten.

Havs- och vattenmyndigheten ser helst att svaret skickas med e-post till havochvatten@havochvatten.se i Wordformat. Ange ärendets diarienummer i e-postmeddelandets ärendemening.

Havs- och vattenmyndigheten publicerar remissvar från myndigheter, företag och organisationer på sin webbsida. Remissvar från privatpersoner publiceras inte. Du hittar mer information om hur Havs- och Vattenmyndigheten behandlar dina personuppgifter i samband med remisshanteringen på [Hav och Vatten myndighetens webbsida](https://www.havochvatten.se)

Eventuella frågor om förslaget kan ställas till Lena Tingström och Martin Rydgren.

Lena Tingström, [lena.tingstrom@havochvatten.se](mailto:lana.tingstrom@havochvatten.se), tfn. 010-698 60 91

Martin Rydgren, martin.rydgren@havochvatten.se, tfn. 010-698 62 50.

Denna remiss har beslutats av avdelningschefen Mats Svensson efter föredragning av utredaren Lena Tingström. I den slutliga handläggningen av ärendet har även avdelningschefen Johan Kling, enhetscheferna Inger Dahlgren och Mia Olausson, utredarna Martin Rydgren, Malin Wilhelmsson och Gustav Blomqvist samt verksjuristen Catarina Pernheim medverkat.



Mats Svensson

Lena Tingström

Bakgrund och syfte

I beslut den 19 oktober 2017 (M2017/02522/Nm) gav regeringen Havs- och vattenmyndigheten i uppdrag att bland annat identifiera ytterligare bevarandeåtgärder i syfte att nå bevarandemålen i samtliga skyddade marina områden till 2020 med fokus på fiske.

Uppdraget hade sin bakgrund bland annat i att regeringen, vid FN:s havskonferens i juni 2017, lämnade ett frivilligt åtagande om bevarandeåtgärder avseende fiske i marina skyddade områden. Åtagandet innebär att Sverige avser att införa relevanta och ändamålsenliga bevarandeåtgärder vad avser fiske i syfte att nå bevarandemålen i samtliga marina skyddade områden senast år 2020.

Regeringen påpekade i uppdraget att förslagen till bevarandeåtgärder ska tas fram utifrån vetenskapliga underlag och att fiskeregleringar ska utformas så långt möjligt i samråd med forskare, fiskerinäringen och miljöorganisationerna. I uppdraget skulle synpunkter på lämpligt sätt inhämtas från berörda parter inklusive yrkesfiskets organisationer.

Havs- och vattenmyndigheten konstaterade i sin återrapportering att uppdraget rymmer många olika aspekter som bland annat direkt berör fiskets verksamhet. Uppdraget ställde krav på omfattande samråd i många olika delar samt på inhämtande av vetenskapligt underlag på kort tid.

För att effektivisera arbetet med fiskereglering i marina skyddade områden, i syfte att nå bevarandemålen, föreslog Havs- och vattenmyndigheten i sin återrapportering till regeringen, att arbetet skulle ske i ett plattformarbete, havsområdesvis, där samtliga marina skyddade områden med behov av fiskereglering i Bottniska viken, Egentliga Östersjön respektive Västerhavet remitteras och bereds samlat.

Då det är länsstyrelserna som ansvarar för att ta fram bevarandemål och bevarandeplaner, har Havs- och vattenmyndigheten inhämtat underlag från länsstyrelserna vad gäller behov av bevarandeåtgärder i marina skyddade områden. Därefter har en process med granskning, inhämtande av kompletterande vetenskapliga underlag och samråd med intressenter skett innan slutliga förslag på åtgärder har formulerats i samband med denna remiss.

Beståndsförvaltningen av fisk och skaldjur hanteras normalt sett inte med områdesskydd beslutade med stöd av miljöbalken utan i stället genom andra processer, till exempel genom fördelning av fiskekvoter på EU-nivå eller nationella föreskrifter om fiskemöjligheter, som beslutas med stöd av fiskelagen. Lämpliga åtgärder i marina skyddade områden kan ha en positiv effekt på arter som är kommersiellt viktiga.

Marina skyddade områden där fisket regleras är ett centralt verktyg i en ekosystembaserad förvaltning. En väl analyserad, motiverad och förankrad fiskereglering i skyddade områden tillgodoser både naturvårdens och fiskeriförvaltningens intressen eftersom friska hav, med välbevarade livsmiljöer och fungerande ekosystem, är en förutsättning för hållbart fiske.

Havsområdet Västerhavet omfattar Skagerrak och Kattegatt, från gränsen mot Norge i norr till Kullen i söder och mot Danmark i väst. Landområdet innanför Västerhavet består av Västra Götaland, Halland och en mindre del av Skåne län. I havsområdet området finns 15 kustkommuner. Specifikt för västkusten och Västerhavet är de nästan oceaniska förhållanden

som ger stor artrikedom. Det finns en rik och varierande artförekomst i hela Västerhavet med en stor del av Sveriges marina flora och fauna.

Samråd har skett vid flera tillfällen för de olika havsområdena och för Västerhavet höll Havs- och vattenmyndigheten den 16 maj 2019 ett möte med länsstyrelserna i Västra Götaland, Halland och Skåne. Vid detta möte diskuterades samtliga områden som Havs- och vattenmyndigheten i rapporteringen till regeringen den 30 maj 2018 redovisat vara i behov av fiskereglering för att nå bevarandemålen.

Den 3-4 oktober 2019 hölls ett gemensamt informations- och samrådsmöte för samtliga tre havsområden med berörda länsstyrelser, representanter för fiskets organisationer och miljöorganisationer. Vid mötet informerade Havs- och vattenmyndigheten om sitt uppdrag, de olika verktyg som finns för fiskereglering. SLU Aqua informerade om vilket fiske som bedrivs var och vilken typ av påverkan olika redskap kan ha på bevarandevärdena. En stor del av samrådet ägnades åt att gå igenom och diskutera områden där behov av fiskereglering påtalats av berörd länsstyrelse.

I denna remiss föreslås åtgärder som kan beslutas nationellt men också reglering som kräver förhandlingar med berörda medlemsstater enligt EU:s regelverk¹. Områden som kräver förhandlingar med andra länder är delar av de marina skyddade områdena Balgö och Nordvästra Skånes havsområde. Havs- och vattenmyndigheten har i december 2020 begärt ett uppdrag hos regeringen för att påbörja ett sådant arbete.

Sammanfattning av förslaget

Förslaget innebär en reglering av fiske inom följande marina skyddade områden i Västerhavet:

| OMRÅDE | LÄN KOMMUN | NATIONELL/EU REGLERING | SKYDDSFORM | FÖRESLAGEN REGLERING |
|--|--|---------------------------|--|--|
| Stängda områden i Kosterhavet, förutom Hälsöflaket Hela Västerhavet | Västra Götaland Strömstad Tanum | Nationell | Natura 2000 SCI, Nationalpark, Ospar MPA | Förbud mot allt fiske |
| | Västra Götaland, Halland och delar av Skåne | Nationell | | Förbud mot yrkesmässigt fiske efter blåmussla |
| Nidingen | Halland Kungsbacka | Nationell | Natura 2000 SPA/SCI, Naturreservat | Förbud mot allt fiske, undantag för handredskapsfiske, burfiske efter skaldjur och pelagisk flyttrål |
| Utteros | Halland Varberg | Nationell | Natura 2000 SPA, Naturreservat | Förbud mot fiske med nät, ryssjor och landvad |
| Västra Getterön | Halland Varberg | Nationell | Natura 2000 SCI, Naturreservat | Förbud mot fiske med nät, ryssjor och landvad |
| Kungsbacka-fjorden | Halland Kungsbacka | Nationell | Natura 2000 SPA/SCI, Naturreservat | Förbud mot fiske med nät, ryssjor och landvad |
| Båtafjordens strandängar | Halland Varberg | Nationell | Natura 2000 SPA | Förbud mot fiske med nät, ryssjor och landvad |

¹ Se artikel 11 i [Europaparlamentets och rådets förordning \(EU\) nr 1380/2013 av den 11 december 2013 om den gemensamma fiskeripolitiken, om ändring av rådets förordningar \(EG\) nr 1954/2003, och \(EG\) nr 1224/2009 och om upphävande av rådets förordningar \(EG\) nr 2371/2002 och \(EG\) nr 639/2004 och rådets beslut 2004/585/EG](#)

| | | | | |
|--|--|------------------|---|--|
| Balgö | Halland Varberg | EU och nationell | Natura 2000 SPA/SCI, delar är naturreservat (NVO) | Förbud mot allt fiske, undantag för handedskapsfiske, burfiske efter skaldjur och pelagisk flyttrål |
| Inom eller i anslutning till Nordvästra Skånes havsområde | Skåne Höganäs, Helsingborg, Ångelholm, Båstad | EU och nationell | Natura 2000 SPA/SCI, delar är naturreservat | Zonering med områden där förbud mot allt fiske föreslås, begränsning av redskap |
| Jonstorp- Vegeåns mynnings | Skåne Höganäs, Helsingborg, Ångelholm | EU och nationell | Natura 2000 SCI, del av SPA Skålderviken Naturreservat | Ingår i samlad reglering för Nordvästra Skånes havsområde |
| Södra Bjäre-kusten | Skåne Båstad | EU och nationell | Naturreservat | Ingår i samlad reglering för Nordvästra Skånes havsområde |
| Hallands Väderö | Skåne Båstad | EU och nationell | Natura 2000 SPA/SCI, Naturreservat | Ingår i samlad reglering för Nordvästra Skånes havsområde |
| Skånska Kattegatt | Skåne Båstad, Höganäs | EU och nationell | Del av Natura 2000 SPA/SCI Nordvästra Skånes havsområde, Naturreservat | Ingår i samlad reglering för Nordvästra Skånes havsområde |

Tabell 1.

Marina skyddade områden som diskuterats men som ej ingår i denna remiss

Utöver de områden som tas upp i denna remiss har diskussionen om fiskereglering även omfattat de marina skyddade områdena Gullmarsfjorden, Nordre älvs estuarium, Havstensfjorden-Svälte kile, Sunningesunds biotopskyddsområde och Halsefjorden.

För Gullmarsfjorden i Västra Götalands län fanns inledningsvis ett önskemål om att undersöka behovet av reglering av den verksamhet, framför allt provtagning med bottentrål, som de vetenskapliga institutionerna i området bedriver. Vid en diskussion med SLU Aqua och länsstyrelsen har dock framkommit att detta kan lösas genom en dialog mellan institutionerna och länsstyrelsen för att minska risken för skada på de skyddsvärda miljöerna där denna provtagning äger rum.

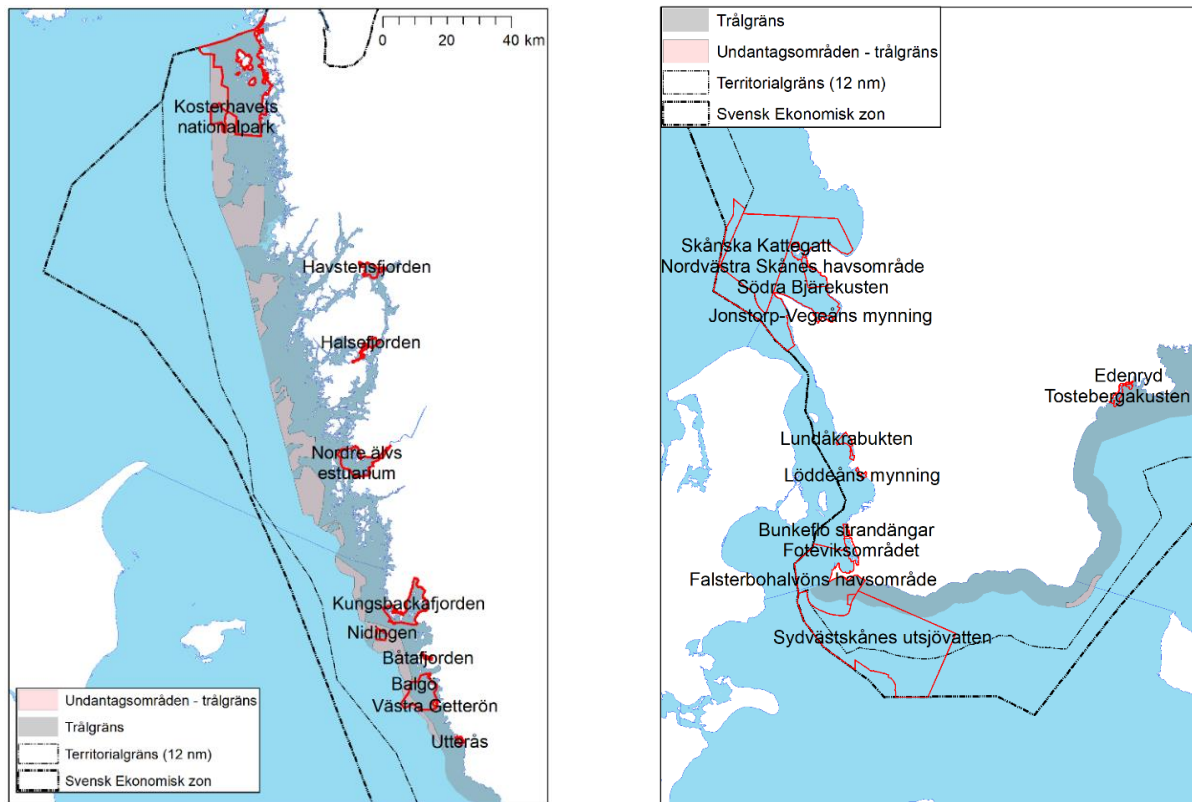
I de resterande områdena där fiskereglering diskuterats har frågorna rört indikationerna på minskande utbredning av naturliga blåmusselbankar. Detta uppfattas inte endast omfatta de marina skyddade områdena utan generellt för blåmusselbestånden i Västerhavet. För att stärka samtliga blåmusselbankar i Västerhavet föreslås därför ett generellt förbud för allt yrkesmässigt fiske efter vilda bestånd av blåmussla.

Allmänt om påverkan på bevarandevärden och marin miljö

I arbetet med fiskereglering i marina skyddade områden har Havs- och vattenmyndigheten uppdragit åt SLU Aqua att ta fram ett underlag avseende hur fiske kan påverka marina livsmiljöer och arter. Detta underlag är generellt och omfattar alla Sveriges havsområden. Underlaget har legat till grund för bedömningen av behoven av fiskereglering i de områden som omfattas av

remissen samt kommande förslag på regleringar. En sammanfattning av det generella underlaget presenteras i bilaga 1.

Skyddade områden i Västerhavet



Figur 1. Illustration över de marina skyddade områden i Västerhavet som ingår i plattformprocessen och som erfordrar reglering av fiske. Även de områden där frågor kring åtgärder för att skydda blåmusselbankarna ingår i kartfiguren. Översiktsfigur till vänster representerar områden utmed Västra Götaland och Halland. Översiktsfiguren till höger representerar Skåne där gruppen av skyddade områden i Skålderviken och runt Kullaberg också omfattas av Västerhavet, dock illustreras också områden som omfattas av remissen för Egentliga Östersjön i den högra kartan.

Fiske

Fiske med aktiva redskap

Fisket med aktiva redskap, som till exempel trål och vad, är framför allt inriktat mot havskräfta, nordhavsräka, sill, skarpsill och blandat efter demersal (bottenlevande) fisk (torsk, vitling, rödspotta m.fl. arter).

Fiske med passiva redskap

Havskräfta och hummer fiskas med burar och garnfiske bedrivs efter plattfisk och sjurygg. I Öresund fiskas också torsk med garn.

Fritidsfiske

I Västerhavet bedrivs fritidsfiske med spö och krok och främst fångas öring och makrill med avseende på landad fångstmängd, och i Öresund fångas torsk. Fritidsfiskare står också för en betydande del av hummerfångsterna. Enligt Havs- och vattenmyndighetens rapport "Fisk- och

skaldjursbestånd i hav och sötvatten 2019” (2020) uppskattades fritidsfiskare stå för 85 procent av redskapsanvändningen i hummerfisket mellan 2014 och 2016. Sedan 2017 har nya regler för fritidsfiske efter hummer införts och mängden tillåtna redskap har mer än halverats. I mindre omfattning sker även burfiske av havskräfta.

Havs- och vattenmyndighetens förslag om fiskereglering med motivering

Föreskrifter som berörs

I de delar förslagen avser områden där det enbart bedrivs svenskt fiske, är avsikten att föreslagna regeländringar ska föras in i Fiskeriverkets föreskrifter (FIFS 2004:36) om fiske i Skagerrak, Kattegatt och Östersjön.

De delar av förslagen som berör områden där fiske även bedrivs av andra länders fiskare kommer att kräva reglering enligt en särskilt EU-reglerad process, där Sverige tar fram gemensamma rekommendationer tillsammans med andra berörda medlemsstater. Havs- och vattenmyndigheten har i december 2020 begärt att få i uppdrag att utarbeta gemensamma rekommendationer och har för avsikt så snart som möjligt påbörja detta arbete. För att ge en samlad bild av de regleringar som Havs- och vattenmyndigheten förslår i de marina skyddade områdena presenteras här också förslagen för de områden där myndigheten inte har för avsikt att nu införa nationella regler. Myndigheten önskar dock att även få synpunkter på denna del av förslaget inför den kommande EU-processen.

Bemyndigande

2 kap. 7 och 12 §§ förordningen (1994:1716) om fisket, vattenbruket och fiskerinäringen för den nationella regleringen.

Ikraftträdande

Den 15 mars 2021 för den nationella regleringen, utom vad gäller bestämmelser om tillståndskrav för garn-, ryssje och långrevsfiske. Dessa föreslås träda i kraft den 1 maj 2021.

Förbud mot yrkesmässigt fiske av musslor

Motivering till ett generellt förbud för yrkesmässigt fiske efter blåmusslor

Gemensamt bevarandevärde för samtliga fyra områden; Nordre älvs estuarium, Havstensfjorden-Svälte kile, Sunningesunds biotopskyddsområde och Halsefjorden, är blåmusselbankar. Blåmusslor utgör en viktig föda för sjöfågel, särskilt dykänder som ejdrar. Musselbeståndens storlek kan variera mycket mellan år på grund av naturliga miljöförändringar som temperatur och isutbredning, som också påverkar mängden predatorer på blåmussellarver.

Minskande bestånd av rovfisk kan också leda till att predatorer på unga blåmusslor, som till exempel strandkrabbor, ökar och att betetrycket därmed blir hårt vilket kan påverka musselbeståndens storlek. Intensivt fiske efter blåmussla kan leda till att musselbankar minskar och bedöms tillsammans med naturliga variationer i miljön ha varit en viktig orsak till att musselbankar i södra Nordsjön minskade kraftigt under 1900-talet. Det intensiva Nordsjöfisket, som också bedrivs i Danske bälten och Limfjorden, använder släpande skrapor. Släpande skrapor användes också i blåmusselfisket i delar av Bohuslän fram till mitten av 2010-talet, särskilt i fjordområdena innanför Tjörn och Orust.

Det fiske som bedrivs efter vilda blåmusslor sker sedan år 2012 endast med krattor eller plockning för hand. Det svenska yrkesfisket har minskat kraftigt; från som maximalt ca. 200 ton 2009 till 0 ton 2016-17, och 2018-2019 rapporterades mindre än 400 kg. I jämförelse odlas mellan 1 500 -2 000 ton per år och produktion är stabil. Det saknas uppgifter om fritidsfiskets fångster av blåmussla.

Observationer och rapporter tyder på att blåmusslornas utbredning har minskat i många områden längs svenska västkusten, vilket också har skett i andra Europeiska länder. Information om minskningens omfattning och möjliga förklaringar är inte helt klarlagda och det saknas återkommande övervakning av blåmusselbestånden. Långtidsstudier från södra Nordsjön tyder dock på att milda vintrar under senare år kan ha bidragit till sämre rekrytering av blåmusslor genom att predationen från hästräkor och strandkrabbor ökar då predatorerna gynnas av milda vintrar. Som en följd av observationer och en allmän oro för minskad förekomst och utbredning av blåmusslor längs svenska västkusten har karteringar påbörjats under senare år med syfte att utveckla habitat- och beståndsmodeller samt att följa upp utvecklingen i olika områden.

Ett yrkesmässigt förbud för musselfiske, som under senare år bedrivits i en ytterst begränsad omfattning, är sannolikt ingen åtgärd som i sig leder till att musselbankarna på sikt ökar igen. Den stabila produktionen av odlade musslor antyder inte att tillgången på mussellarver är begränsande för rekryteringen. Områdena som föreslås regleras för yrkesfiske efter blåmussla är dock utpekade både för bevarandet av blåmusselbankar, som rev med associerad biologisk mångfald, och för sjöfågel såsom ejdrar. Det kan därmed finnas skäl för att sökning efter föda ska kunna ske ostört för sjöfåglar i dessa områden och att bankar av blåmusslor, i den mån de återetableras i områdena, ska bevaras som rev och inte fiskas upp helt, vilket kan ske särskilt om fisket sker effektivt med båt och släpande redskap.

Då observationer om blåmusslans nedgång gjorts såväl inom som utanför marina skyddade områden, samt att det finns en stabil produktion av odlad blåmussla, anser Havs- och

vattenmyndigheten att det finns skäl för ett generellt förbud efter yrkesmässigt fiske efter blåmussla på vilda bestånd.

Föreslagen reglering

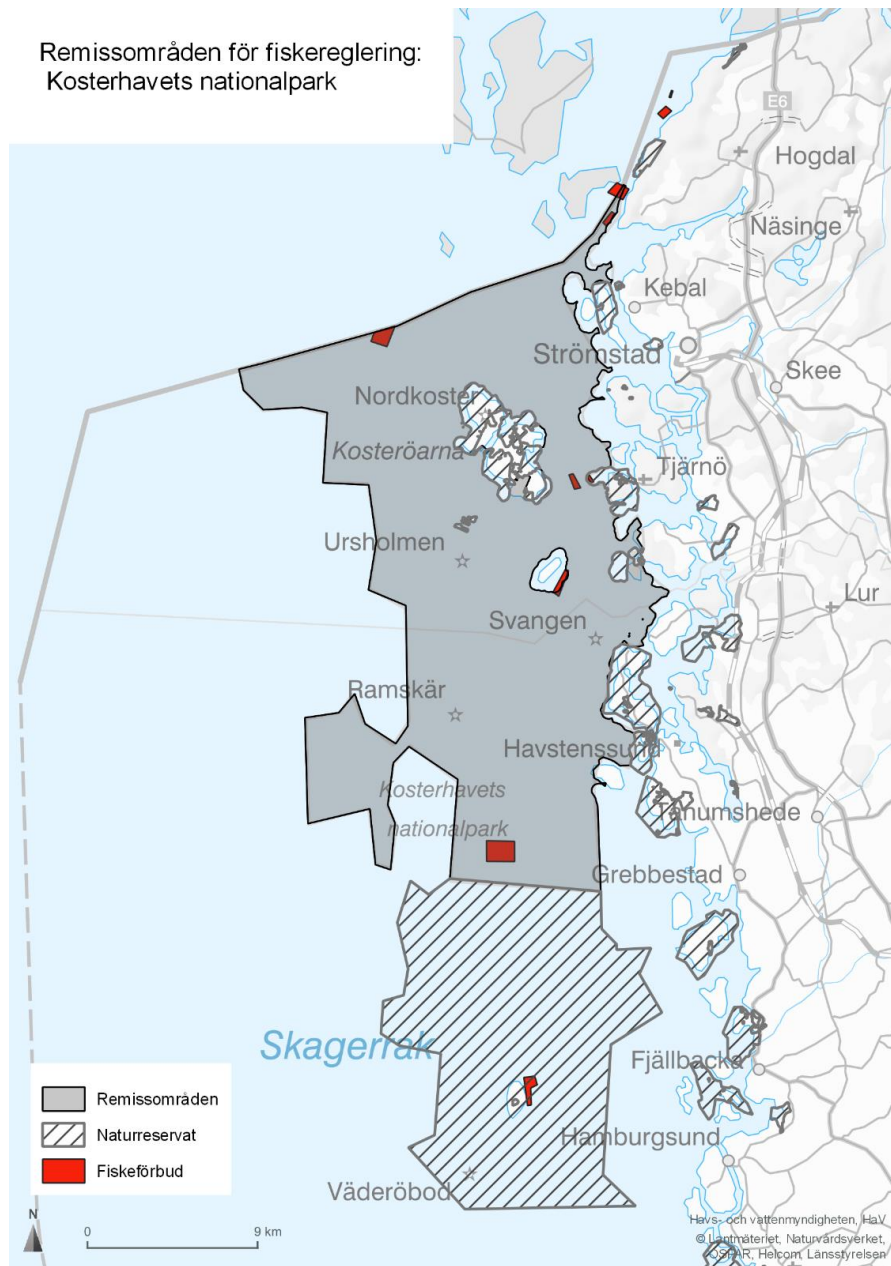
Havs- och vattenmyndigheten föreslår att allt yrkesmässigt fiske efter blåmusslor ska förbjudas.

Det föreslagna förbudet förs in som ett nytt första stycke i nuvarande bestämmelse i 3 kap. 13 § som reglerar fiske efter musslor. Nuvarande sista mening kan tas bort eftersom redskapet i första hand används för fiske efter blåmusslor. Mot bakgrund av varför myndigheten föreslår ett förbud mot yrkesmässigt fiske efter blåmusslor är det inte längre är det inte längre är aktuellt att medge undantag från förbudet.

3 kap. 3 § Ny rubrik: Fiske efter musslor

| Nuvarande lydelse | Föreslagen lydelse |
|---|---|
| <p>Fiske efter musslor med redskap som släpas efter fartyg är förbjudet. <i>Havs- och vattenmyndigheten kan dock, om det kan tillåtas från fiskevårdssynpunkt, i särskilda fall medge undantag från förbudet.</i></p> | <p><i>Yrkesmässigt fiske efter blåmusslor är förbjudet.</i> Fiske efter musslor med redskap som släpas efter fartyg är förbjudet.</p> |

Kosterhavets nationalpark, Kosterfjorden-Väderöfjorden och Väderöarnas naturreservat



Området

Kosterfjorden-Väderöfjorden är det mest artrika och mångformiga marina området i Sverige. Maxdjupet är 247 meter. Här finns unika miljöer som kallvattenkorallrev, rev på djupa och branta bottnar samt exponerade grundområden. Av Sveriges ca 4 300 marina ryggradslösa djur är det drygt 200 arter som endast finns här. Flera av dessa finns på Artdatabankens rödlista över hotade arter. Här finns de enda kända lokalerna i Sverige med levande korallrev (ögonkorall), här finns också flera algarter som är unika för Sverige. Många andra arter har sin huvudsakliga svenska utbredning i detta område.

Bevarandevärden

Bevarandevärden som inte bedöms hotas av fiskeverksamhet har utelämnats (se bevarandeplanen för Natura 2000-området SE0520170 för fullständiga bevarandevärden).

Rev (1170)

Sublittorala sandbankar (1110)

Ler- och sandbottnar som blottas vid lågvatten (1140)

Stora vikar och sund (1160)

Tumlare (1351)

Knubbsäl (1365)

Gråsäl (1364)

Fiskgjuse (A094)

Fisktärna (A193)

Silvertärna (A194)

Sjöpennor och grävande megafauna

Djupa svampsamhällen

Korallträdgårdar

Ögonkorall

Ålgräs

Torsk

Rockor och hajar

Bevarandemål

Det överordnade bevarandesyftet för Natura 2000-nätverket är att bidra till bevarandet av biologisk mångfald genom att bibehålla eller återskapa gynnsam bevarandestatus för de naturtyper och arter som omfattas av EU:s fågeldirektiv eller art- och habitatdirektiv. För det enskilda Natura 2000-området är det överordnade syftet att bevara eller återställa ett gynnsamt tillstånd för de naturtyper eller arter som utgjort grund för utpekandet av området.

Syftet med Kosterhavets nationalpark är att bevara ett särpräglad och artrikt havs- och skärgårdsområde samt angränsande landområden i väsentligen oförändrat skick. I syftet ingår att:

- långsiktigt skydda och bevara områdets naturligt förekommande marina ekosystem, biotoper och arter samtidigt som ett hållbart nyttjande kan ske av områdets biologiska resurser
- skydda och vårda områdets naturliga och kulturpräglade miljöer med tillhörande värdefulla växt- och djurliv
- underlätta för besökare att uppleva och få kunskap om områdets natur- och kulturvärden samt hur dessa kan nyttjas på ett hållbart sätt
- främja forskning och utbildning kring bevarande och hållbart nyttjande av marina och landbaserade ekosystem.

För att syftet ska tryggas anges bland annat att yrkesfisket och fritidsfisket ska bedrivas enligt fiskerilagstiftningen. Trålning efter räka bedrivs i dag enligt den så kallade Koster-Väderöfjordsmodellen och är förenligt med nationalparkens syfte.

Ålgräsängar, lerbottnar som blottläggs vid lågvatten, ostronbankar, sjöpennebottnar med grävande megafauna, djupa svampdjurssamhällen, ögonkorallrev samt korallträdgårdar finns i området och är prioriterade naturtyper enligt Ospar. Grunda blåmusselbankar, hästmusselbankar samt maerlbottnar finns eventuellt i området och är också prioriterade naturtyper enligt Ospar. Ostron (*Ostrea edulis*), islandsmussla (*Arctica islandica*), purpursnäcka (*Nucella lapillus*), torsk (*Gadus morhua*), ål (*Anguilla anguilla*), knaggrocka (*Raja clavata*), pigghaj (*Squalus acanthias*), havsnejonöga (*Petromyzon marinus*) och tumlare (*Phocoena phocoena*) finns i området och är prioriterade arter enligt Ospar.

Yrkesfiske i och kring området Kosterfjorden-Väderöfjorden 2015-2019

I det skyddade området Kosterfjorden-Väderöfjordens Natura 2000-område förekommer rapporteringar av fångster i loggboken från totalt 64 olika fiskare, siffran inom närområdet (buffert 1 km) motsvarar 74 olika fiskare, under perioden 2015 – 2019. Det yrkesmässiga fisket som bedrivs i området är huvudsakligen bottentråning efter nordhavsräka, burfiske efter havskräfta och krok-/dörjfiske efter makrill (tabell 3 a; figur 2). Fisket med bottentrål är reglerat (tillstånd, utbildningskrav, tid och AIS-krav) och får endast bedrivs djupare än 60 m med särskilt anpassade selektiva träskrälar. Det finns elva trålskyddsområden på djup större än 60 m med särskilda värdekärnor där bottentråning är förbjuden (Figur 2). Det förekommer även bottentråning efter havskräfta, men detta i inflyttningsområdena i det skyddade områdets västra delar. I det större området (buffert 10 km) kring Kosterfjorden-Väderöfjordens Natura 2000-område har 85 fiskare rapporterat kustjournalfångster under perioden 2015 – 2019. Inom det faktiska området utgörs antalet rapporterade fiskare med kustjournaler av 51 stycken under 2015 – 2019. Fisket som rapporteras i kustjournaler bedrivs med burar och tinor efter kräftdjur, framförallt havskräfta, krok-/dörjfiske efter makrill samt periodvis med sillgarn efter sill (tabell 3 b; figur 2). Det fångas också en del läppfisk, stensnultra och skärsnultra. Dessa säljs levande till Norge för användning som putsarfisk i laxodlingar.

Tabell 3 a. Landningsvikter (i kg) rapporterade i loggboken inom 1 km från det marina skyddade området Kosterhavets nationalpark.

| Skyddat område | Redskap | Art | 2015 | 2016 | 2017 | 2018 | 2019 | |
|---------------------------|------------------|----------------|---------|--------|--------|--------|--------|---|
| Kosterhavets nationalpark | Burar/tinor | Havskräfta | | | | 80 | 260 | |
| | | Hummer | 689 | 469 | 469 | 503 | 967 | |
| | | Krabbtaska | 1 140 | 2 722 | 892 | 284 | 112 | |
| | Burar havskräfta | Havskräfta | 52 162 | 50 030 | 41 715 | 52 104 | 50 703 | |
| | | Krabbtaska | 175 | 580 | 195 | | 10 | |
| | | Långa | | | | 2 | | |
| | | NA | | 369 | 172 | 5 | | |
| | | Torsk | | | | 2 | 1 | 6 |
| | | Valthornsnäcka | | | | | | 6 |
| | | Garn | Makrill | | 1 230 | | | |
| | Torskgarn | Bleka/Lyrtorsk | | | 413 | 150 | | |
| | | Gråsej/Sej | | | 231 | | | |
| | | Kolja | | | 1 | | | |
| | | Långa | | | | 12 | | |
| | | Rödtunga | | | 4 | | | |
| | | Taggmakrill | | | 85 | | | |
| | Sillgarn | Torsk | | 13 | 379 | 200 | | |
| Sill/Strömning | | | 400 | | | | | |

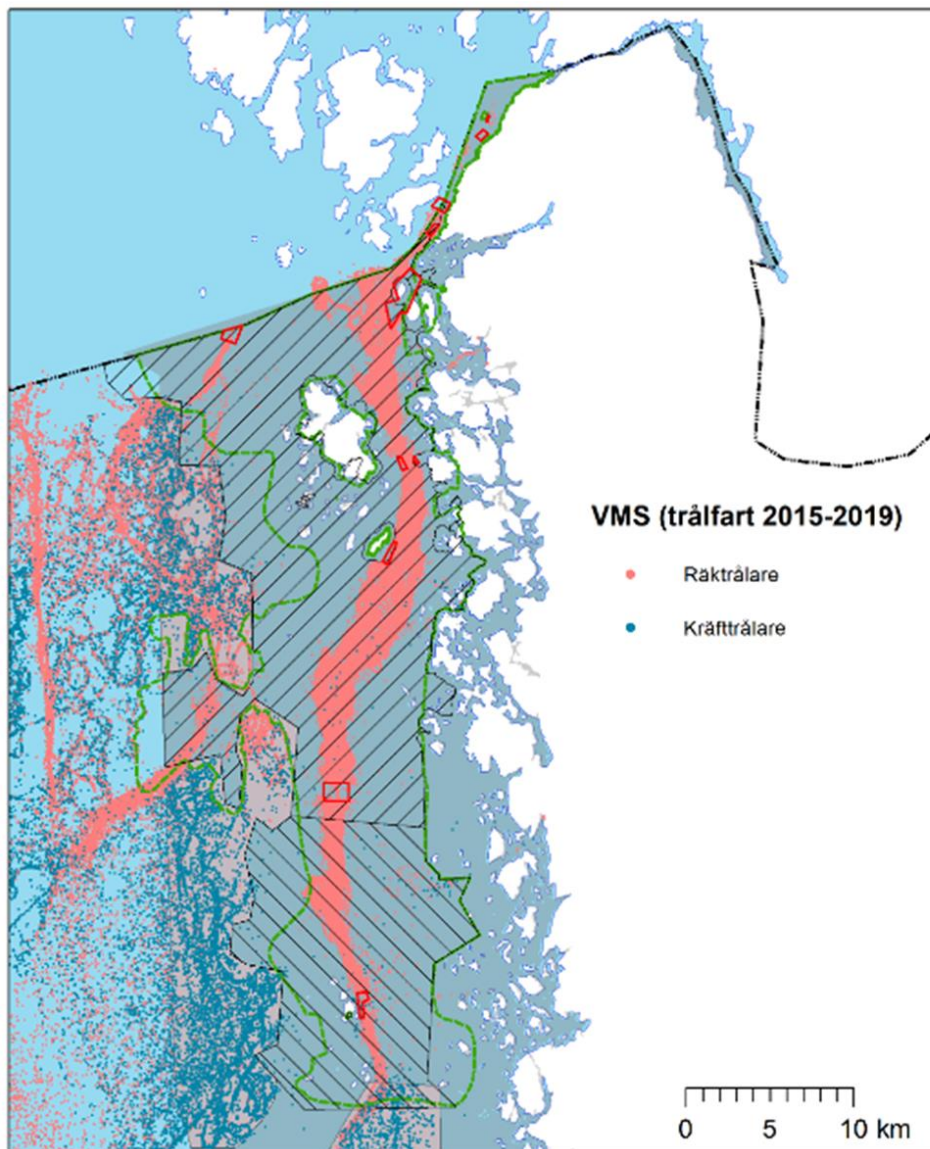
| Skyddat område | Redskap | Art | 2015 | 2016 | 2017 | 2018 | 2019 | |
|----------------|-------------------------|-------------------|-------------------------|---------|---------|---------|---------|----|
| | Dörj/handlina | Makrill | 1 665 | 6 650 | 1 437 | 2 565 | 1 590 | |
| | Räktrål | Gråsej/Sej | | | | 11 | | |
| | | Havskräfta | | 153 | | 2 | | |
| | | Marulk | | | | 11 | | |
| | | Nordhavsräka | 595 | 5 784 | 311 | 478 | 265 | |
| | | Rödtunga | | | | 13 | | |
| | | Torsk | | | | 50 | | |
| | | Räktrål rist | Bläckfisk 10-Arm Nappar | | | 1 | 6 | 3 |
| | Bläckfisk 8-Arm Kulor | | | 2,8 | 3 | | | |
| | Havsabborre | | | | 1 | | | |
| | Havskräfta | | 2535 | 2 673 | 2120 | 2673 | 1511 | |
| | Lerskädda | | | 4 | | | | |
| | Marulk | | | | 8 | | | |
| | NA | | 5 | 7,4 | | 276 | 9 | |
| | Nordhavsräka | | 329 616 | 372 092 | 288 794 | 190 444 | 125 225 | |
| | Peneida Räkor | | 10 | 155 | | 4 | 359 | |
| | Piggvar | | | 2 | | 7 | | |
| | Rödspotta | | 58 | | | | | |
| | Sill/Strömming | | 35 | 2 | | | | |
| | Slätvar | | 2 | | | | | |
| | Torsk | | 7 | 4 | 6 | | | |
| | Vitlinglyra | | | 27 | 78 | 35 | 42 | |
| | Kräftrål rist | | Bergskädda/Bergtunga | | | | 1 | |
| | | | Bläckfisk 10-Arm Nappar | 24 | 17 | 92 | 32 | 43 |
| | | Havskräfta | 13 257 | 13 022 | 15 633 | 14 575 | 14 431 | |
| | | Hälleflundra | | 2 | 1 | | 1 | |
| | | Kummel | | | | 2 | | |
| | | Makrill | | | | 4 | 2 | |
| | | Nordhavsräka | 606 | 13 | | 460 | | |
| | | Piggvar | | 2 | 4 | 4 | | |
| | | Rödspotta | | | 3 | | 1 | |
| | | Slätvar | | 5 | 3 | 1 | | |
| | | Taggmakrill | | | 2 | | | |
| | | Torsk | | | | 3 | 1 | |
| | | Vitling | 5 | 3 | 6 | | | |
| | | Trål mix_demersal | Bergskädda/Bergtunga | 2 | 1 | 1 | | 1 |
| | Bleka/Lyrtorsk | | 5 | | | | | |
| | Bläckfisk 10-Arm Nappar | | 24 | 19 | 3 | 6 | 6 | |
| | Gråsej/Sej | | | 5 | | 3 | | |
| | Havskräfta | | 1 041 | 627 | 730 | 1 725 | 950 | |
| | Hälleflundra | | | | | | 3 | |
| | Knot/Knorrhane | | | 6 | 2 | | 1 | |
| | Kolja | | | | | 1 | | |
| | Kummel | | 3,7 | 7,6 | | | 8 | |
| | Långa | | | | | 6 | 2 | |
| | Makrill | | | 30,4 | 26,4 | 16 | 9 | |
| | Marulk | | 11 | 25,5 | | 49 | 2 | |

| Skyddat område | Redskap | Art | 2015 | 2016 | 2017 | 2018 | 2019 | |
|----------------|---------|----------------|------|------|------|------|------|---|
| | | Piggvar | | | | | 1 | 1 |
| | | Rödspotta | 1 | 4 | 13 | 23 | | |
| | | Rödtunga | 26 | 11 | 1 | 4 | | |
| | | Slätvar | | 2 | 3 | 9 | | 6 |
| | | Torsk | 30 | 6 | 3 | 92 | | |
| | | Vitling | 52 | 102 | 18 | 20 | | 1 |
| | | Äkta tunga | | | 1 | 1 | | |
| | Landvad | Sill/Strömning | 300 | | | | | |

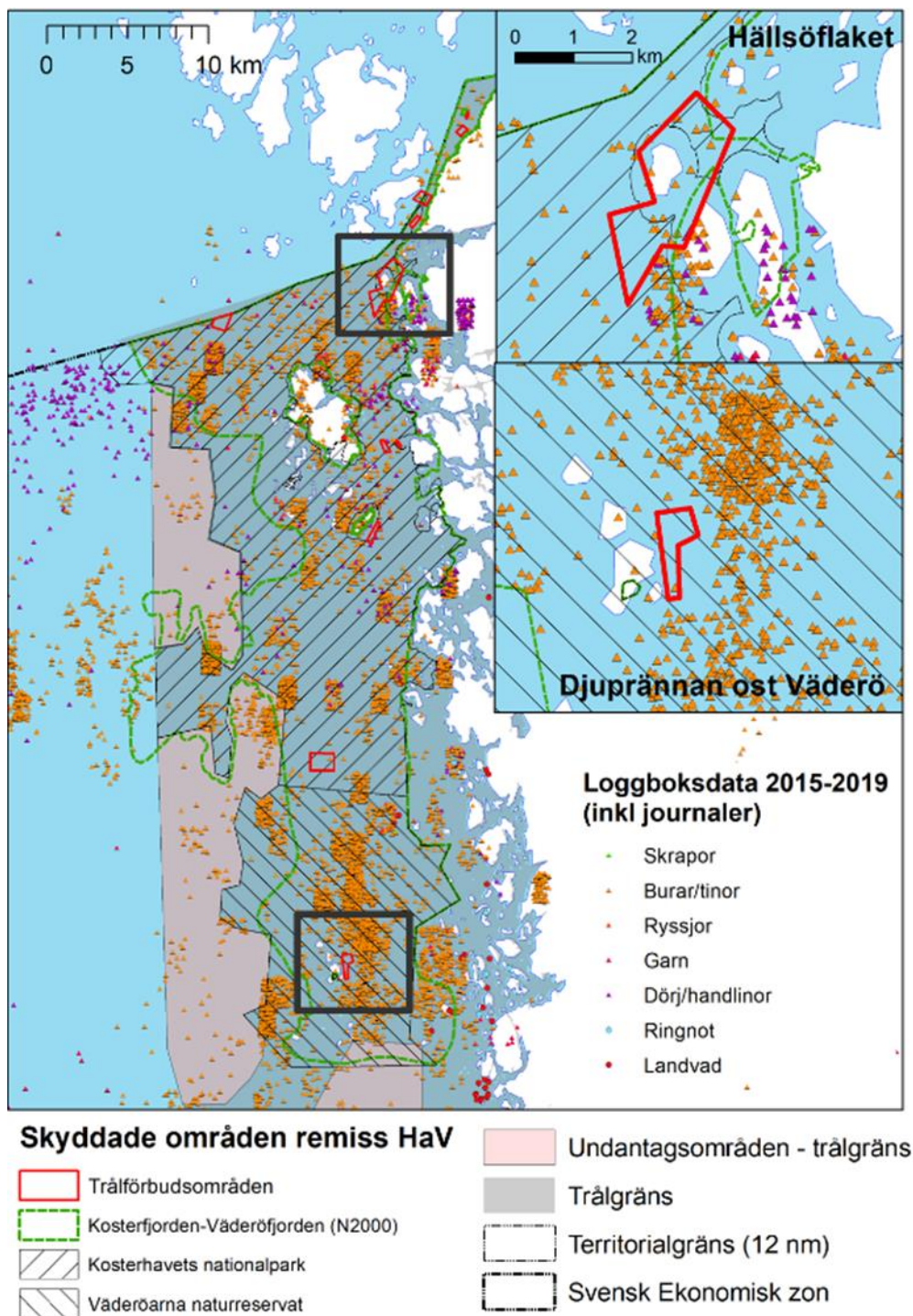
Tabell 3 b. Landningsvikter (kg) i kustjournalfisket inom 10 km från Kosterhavets nationalpark

| Skyddat område | Redskap | Art | 2015 | 2016 | 2017 | 2018 | 2019 | |
|----------------------------------|-------------|---------------------|---------------------|--------|--------|--------|--------|--------|
| Kosterhavets nationalpark | Skrapor | Ostron | | | | 200 | | |
| | Burar/tinor | Havskräfta | 51 | | | | | |
| | | Hummer | 7 261 | 5 459 | 5 954 | 6 707 | 7 820 | |
| | | Krabbtaska | 24 781 | 24 800 | 27 048 | 17 921 | 10 915 | |
| | | NA | 83 | 78 | 119 | 3 377 | 515 | |
| | | Skärsnultra | 1 498 | 921 | 1 950 | | | |
| | | Stensnultra | 540 | 425 | 433 | | | |
| | | Torsk | | | 26 | | 11 | |
| | | Tretömmad skärlånga | | | | 1 226 | 2 457 | |
| | | Burar havskräfta | Fjärsing | | | | 4 | |
| | | | Havskatter, Familj | | | 5 | | |
| | | | Havskräfta | 46 882 | 41 044 | 40 360 | 38 898 | 33 774 |
| | | | Hummer | | | | 11 | |
| | | | Krabbtaska | 420 | 226 | 1 082 | 616 | 632 |
| | | | NA | 45 | 119 | 153,5 | | 74 |
| | | | Stensnultra | 294 | 1 282 | | | |
| | | | Torsk | | 40 | 25 | 2 | |
| | | | Valthornsnäcka | | 35 | 22,5 | | |
| | | Ryssjor | Krabbtaska | 200 | | | | |
| | | | NA | 1 359 | 1 619 | 1 091 | 4 806 | 2 816 |
| | | | Skärsnultra | 2 910 | 7 634 | 2 863 | | |
| | | | Stensnultra | | 74 | 398 | | |
| | | | Tretömmad skärlånga | | | | 84 | 43 |
| | | Garn | Krabbtaska | | | 2 080 | 1 722 | 120 |
| | | | Makrill | 2 638 | 357 | 115 | 297 | 143 |
| | | Torskgarn | Gråsej/Sej | | | 60 | | |
| | | | Havskräfta | 264 | 273 | 423 | 134 | 30 |
| | | | Kolja | | | 30 | | |
| | | | Sjurygg | | | | 30 | |
| | | | Torsk | | | 900 | | |
| | | Sillgarn | Sill/Strömning | 12 500 | 1 550 | 1 110 | 400 | |
| | | Dörj eller handlina | Makrill | 31 346 | 41 068 | 17 654 | 15 702 | 10 483 |
| | | | Torsk | 160 | | | | |
| | Okänt | Blåmusslor | | | | | 290 | |

| Skyddat område | Redskap | Art | 2015 | 2016 | 2017 | 2018 | 2019 |
|----------------|---------|---------|------|-------|-------|-------|--------|
| | | Ostron | 950 | 1 125 | 5 987 | 7 028 | 17 431 |
| | Landvad | Makrill | 600 | | 75 | | |



Figur 2. Illustration över de marina skyddade områdena i Koster- Våderöfjorden, med fokus på räk- och kräfttrålning (Kosterhavets nationalpark, Kosterfjorden-Våderöfjordens Natura 2000-område samt Våderöarnas naturreservat).



Figur 3. Illustration över de marina skyddade områdena i Koster- Väderöfjorden, med fokus på annat fiske än räk- och kräfftrålning (Kosterhavets nationalpark, Kosterfjorden-Väderöfjordens Natura 2000-område samt Väderöarnas naturreservat).

Bakgrund och skäl för fiskeregleringar

De elva trålskyddsområdena är utpekade som särskilda värdekärnor med särskilt hög biodiversitet. Här finns rev (1170), sjöpennor och grävande megafauna, djupa svampdjursamhällen, korallträdgårdar och ögonkorall. Trålskyddsområdena har dock i bevarandearbetet, tidigare samråd och i regleringarna av fisket endast omfattat risk för fysisk störning av bottentrålning.

I en del av områdena har man dokumenterat förlorade fiskeredskap som burar, nät och linor som har fastnat och trasslat in sig i rev och organismer i samband med arbetet med uppföljning av bevarandevärdena i området. Ursprunget till dessa redskapsrester kan vara att de har flyttats vid hård väderlek eller har fallit ner från grundare områden, men också från redskap som nyttjats i, och gått förlorade i områdena då de fastnat när fiske bedrivits i området.

Generellt är fysisk störning på bottenmiljöer med passiva redskap, som burar, liten. Passiva redskap kan dock orsaka skada på olika livsmiljöer, särskilt hårda koraller och annan upprättstående fauna, och om redskapen släpas efter botten t.ex. vid hård väderlek eller om de fastnar och dras loss vid bärgning. En del av redskapen noterades vara hummerburar som sannolikt satts grunt men fallit ner och gått förlorade. I sådana områden är det olämpligt att fiska med burar då risken att förlora redskapen är stor.

I flera av områdena kan följaktligen bevarandevärdena påverkas påtagligt negativt om passiva fiskeredskap, linor och krokarna fastnar, t.ex. i upprättstående långlivade och känsliga arter som hårda koraller och svampdjur.

Med undantag för områdena Hälsöflaket och Spiran är det huvudsakligen hummerfiske med burar eller krokfisken som bedrivs i begränsad omfattning i trålskyddsområdena. Hälsöflaket och Spiran inbegriper dock större delar som är mjukbotten bl.a. med sjöpenor och grävande megafauna utpekade som bevarandevärden. I dessa områden bedrivs yrkesmässigt burfiske efter havskräfta.

För Hälsöflaket, som till stora delar består av mjukbotten, bedömer Havs- och vattenmyndigheten att det inte är nödvändigt att förbjuda annat fiske än trålfiske. Länsstyrelsen kommer göra en översyn i naturreservatet Hälsö och i det arbetet ingår att se över eventuella ytterligare behov av fiskereglering i detta område. Om sådana behov kan konstateras kan Havs- och vattenmyndigheten införa en sådan reglering i ett senare skede.

Föreslagen reglering

Havs- och vattenmyndigheten föreslår förbud mot allt fiske i tio av de elva trålskyddsområdena som idag omfattas av förbud mot trålfiske. Hälsöflaket omfattas inte av förslaget till förbud mot allt fiske utan där kommer det fortsatt att endast vara förbjudet att trålfiska.

Nuvarande trålfiskeförbud finns i dag i bilaga 8, där också samtliga områden är koordinatsatta. Den nu föreslagna ändringen bör därför skrivas in i bilagan, men för att tydliggöra att nuvarande trålskyddsområden blir fredningsområden för allt fiske en hänvisning skrivas in i 3 kap. 3 §, som huvudparagrafen för fiske i fredningsområden. Även rubriken till bilaga 8 bör ändras så att det tydligt framgår vilket område som bilagan 8 avser.

3 kap. 3 § Rubrik: Fredningsområden

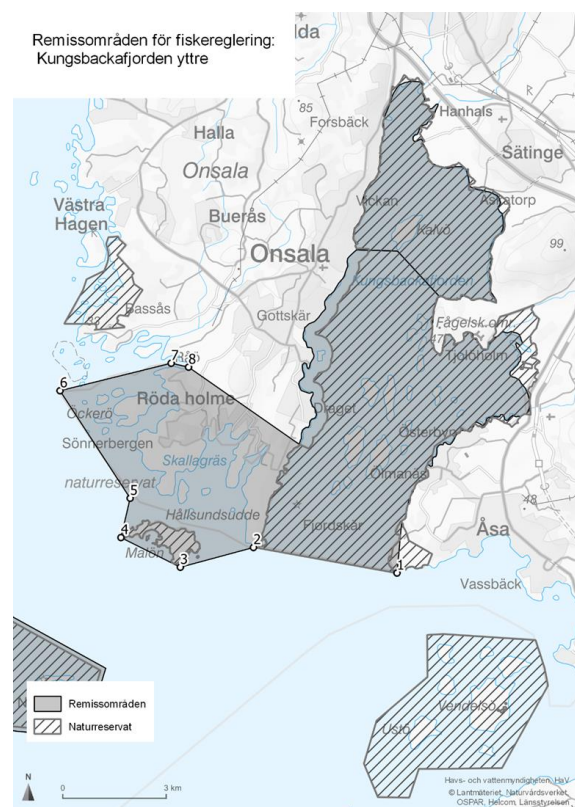
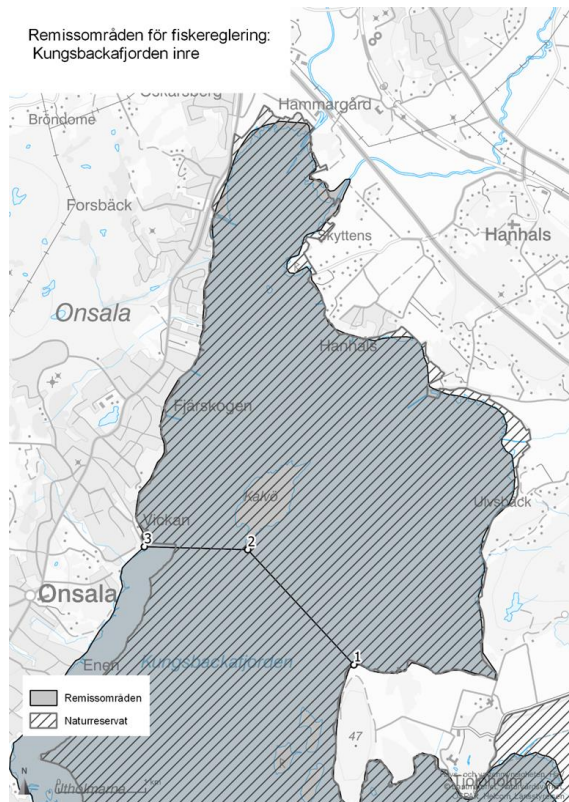
| <i>Nuvarande lydelse</i> | <i>Föreslagen lydelse</i> |
|---|--|
| För fiske inom fredningsområden finns bestämmelser i bilaga 5. Ett fredningsområde omfattar allt vatten inom ett område i havet som avgränsas | För fiske inom fredningsområden finns bestämmelser i bilaga 5 och <i>bilaga 8</i> . Ett fredningsområde omfattar allt vatten inom ett område i havet som avgränsas |

| | |
|---|--|
| <p>– mot sötvattensområden efter vad som följer av bilaga 2, – mot fastlandet av den vid varje tillfälle befintliga strandlinjen mellan de två punkter där strandlinjen möter i bilaga 5 angiven gräns i havet, samt – mot havet utanför fredningsområdet av i bilagan angiven gräns.</p> <p>Vissa fredningsområden avgränsas endast mot kringliggande hav enligt vad som följer av bilaga 5. I fall där gränslinjer i havet avbryts av mellanliggande öar utgör öarna gräns för fredningsområdet.</p> <p>-----</p> | <p>– mot sötvattensområden efter vad som följer av bilaga 2, – mot fastlandet av den vid varje tillfälle befintliga strandlinjen mellan de två punkter där strandlinjen möter i bilaga 5 angiven gräns i havet, samt – mot havet utanför fredningsområdet av i bilagan angiven gräns.</p> <p>Vissa fredningsområden avgränsas endast mot kringliggande hav enligt vad som följer av bilaga 5 eller bilaga 8. I fall där gränslinjer i havet avbryts av mellanliggande öar utgör öarna gräns för fredningsområdet.</p> <p>-----</p> |
|---|--|

Bilaga 8

| Nuvarande lydelse | Föreslagen lydelse |
|--|---|
| <p>OMRÅDEN I SKAGERRAK DÄR TRÅLFISKE ÄR FÖRBJUDET</p> <p><i>I följande områden i Kosterfjorden och Väderöfjorden är trålfiske förbjudet. Områdena avgränsas av räta linjer mellan angivna punkter</i></p> <p>-----</p> | <p>OMRÅDEN I KOSTERFJORDEN OCH VÄDERÖFJORDEN DÄR FISKE ÄR FÖRBJUDET</p> <p><i>Allt fiske är förbjudet inom nedan angivna fredningsområden i Kosterfjorden och Väderöfjorden med undantag för område 5, Hälsoflaket. Inom Hälsoflakets fredningsområde är endast trålfiske förbjudet.</i></p> <p>Områdena avgränsas av räta linjer mellan angivna punkter</p> <p>-----</p> |

Kungsbackafjorden



Området

Kungsbackafjorden utgör ett område på 7 877 hektar. Området antogs av regeringen enligt fågeldirektivet och habitatdirektivet i december 1995 och i juli 2000. Länsstyrelsen beslutade att området skulle bli ett naturreservat 2003 och det trädde i kraft 2005. Natura 2000-området är ett stort område som inkluderar de tre naturreservaten Malön, Hållsundsudde-Sönerbergen samt Kungsbackafjorden. Området ligger i en sprickdal som går upp mot Göta älvs dalgång. Det är ett estuarium där saltvatten gradvis blandas upp med sötvatten. I området finns vidsträckt grundområden samt två djuprännor, varav den djupaste är 30 meter djup. De grunda vattenen tjänar som yngelkammare för många fiskarter, särskilt viktiga för plattfiskar. Det finns stora bestånd av ål och fjorden är även ett vandringsstråk för lax och öring. Många fiskar som lever i djupare vatten kommer nattetid in till ålgräsängarna för födosök. I fjordens yttre del finns bestånd av krabba och hummer.

Bevarandevärden

Bevarandevärden som inte bedöms hotas av fiskeverksamhet har utelämnats (se bevarandeplanen för Natura 2000-området SE0510058 för fullständiga bevarandevärden).

Estuarier (1130)

Rev (1170)

Fiskgjuse (A094)

Fisktärna (A193)

Havsörn (A075)
Kentsk tärna (A191)
Knubbsäl (1365)
Lax (i sötvatten) (1006)

Bevarandemål

Estuarier: Naturtypens utbredning ska bibehållas och området täcka minst 2 440 hektar. Bladvass och flytande algmattor ska ej öka i täckningsgrad. De typiska fågelarter som använder habitatet för födosök bibehålls eller ökar i förekomst.

Rev: Naturtypens utbredning bibehålls inom området och ska täcka minst 78 hektar. I minst 90% av den totala arealen ska bottarna ha en naturlig struktur och zonerings. Täckningsgraden och djuputbredningen av utvalda makroalger ska bibehållas eller öka i minst 90% av arealen.

Lämpliga strukturer och ostördhet ska finnas för att de utpekade fågelarterna i området ska kunna häcka.

Yrkesfiske i Kungsbackafjorden 2015–2019

I närområdet (buffert 1 km) av Kungsbackafjorden finns rapportering av fångster i loggbok från tre enskilda fiskare under perioden 2015 - 2019. Antalet enskilda fiskare som för kustjournal motsvaras av fyra stycken i närområdet och 17 i det större området (buffert 10 km). Fångsterna i fisket från fiskare som för loggbok har bedrivits med ringnot/snörpvad där stora mängder av sill och skarpsill periodvis fångas (tabell 5 a; figur 4). Fisket bedrivs inte årligen i området utan har endast registrerats under 2015 och 2016. I övrigt är fisket för loggboksförare begränsat. Fiskare med kustjournaler fiskar främst efter kräftdjur som krabbtaska, hummer och havskräfta med burar och tinor (tabell 5 b). Det sker även ett visst fiske efter makrill med både krok/dörj och garn.

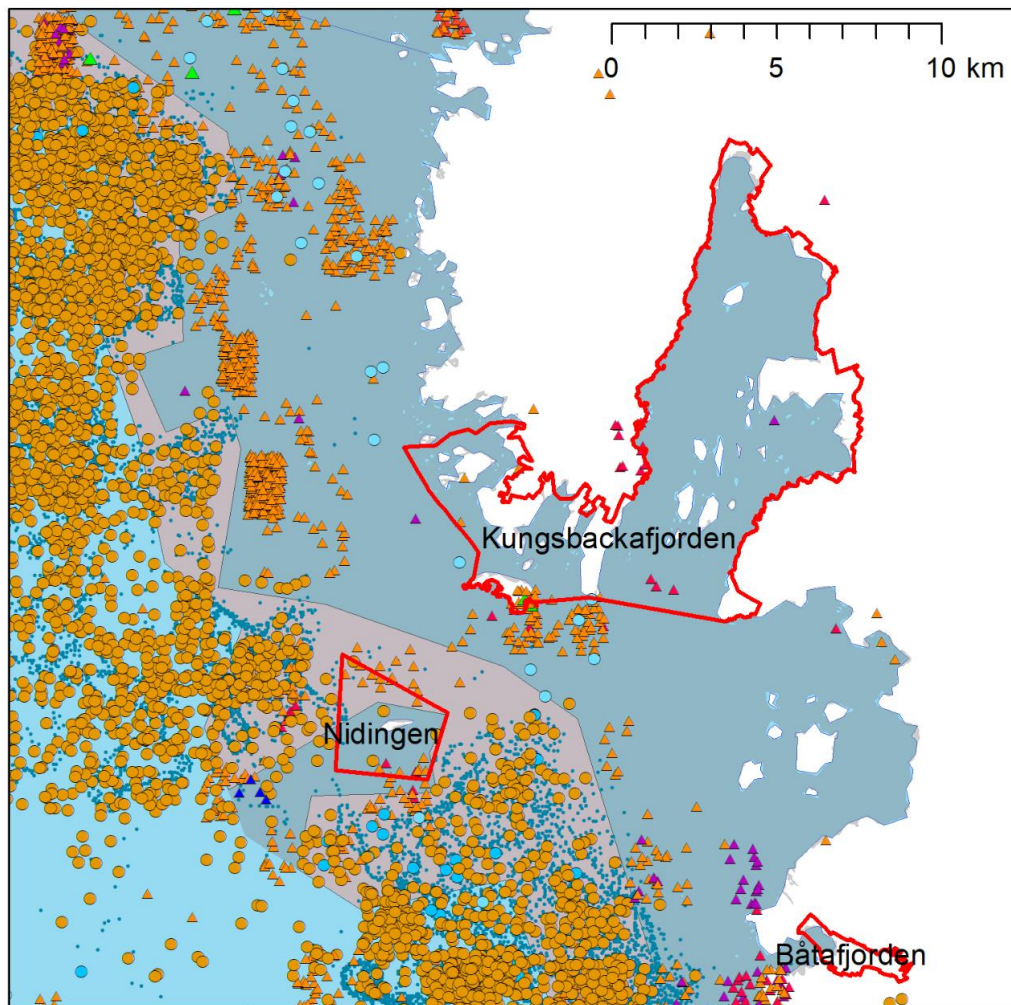
Tabell 5 a. Landningsvikter (i kg) rapporterade i loggboken inom 1 km från det marina skyddade området Kungsbackafjordens Natura 2000-område.

| Skyddat område | Redskap | Art | 2015 | 2016 | 2017 | 2018 | 2019 |
|-------------------|------------------|----------------|-------|--------|---------|------|------|
| Kungsbackafjorden | Burar/tinor | Havskräfta | | | | | 141 |
| | Burar havskräfta | Havskräfta | | | 80 | | 126 |
| | Sillgarn | Sill/Strömning | 1 436 | | | 736 | 170 |
| | Dörj/handlina | Makrill | | | | | 25 |
| | Ringnot/snörpvad | NA | | | 3 | | |
| | | Sill/Strömning | | 75 000 | 170 000 | | |
| | | Skarpsill | | 25 500 | | | |

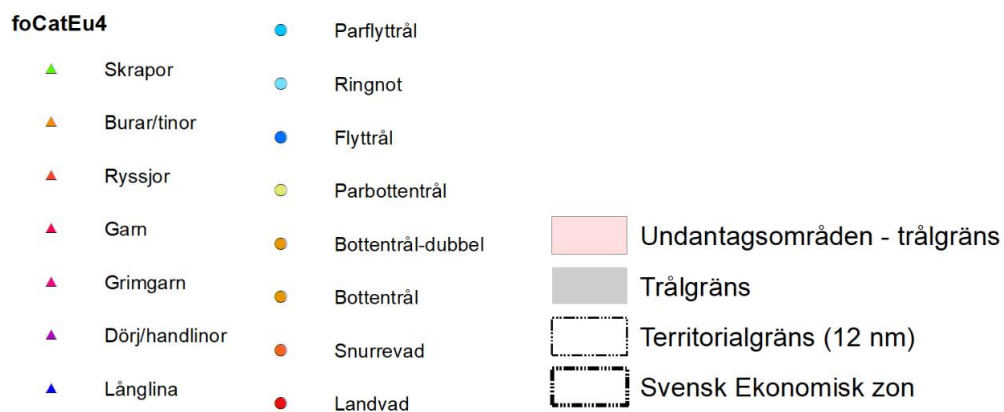
Tabell 5 b. Landningsvikter (kg) i kustjournalfisket inom 10 km från det marina skyddade området Kungsbackafjordens Natura 2000-område

| Skyddat område | Redskap | Art | 2015 | 2016 | 2017 | 2018 | 2019 |
|-------------------|------------------|----------------|--------|--------|--------|--------|--------|
| Kungsbackafjorden | Burar/tinor | Havskräfta | | | | 494 | |
| | | Hummer | 1 849 | 1 128 | 750 | 1211 | 3425 |
| | | Krabbtaska | 15 769 | 13 695 | 19 213 | 13 771 | 10 579 |
| | | Sill/Strömning | | 910 | | | |
| | Burar havskräfta | Havskräfta | 11 084 | 11 530 | 8 417 | 12 253 | 11 071 |

| Skyddat område | Redskap | Art | 2015 | 2016 | 2017 | 2018 | 2019 |
|----------------|------------------|----------------------|-------|------|------|------|---------|
| | Ryssjor | Ålkusa/Tånglake | | | | 11 | |
| | Garn | Makrill | 1 412 | | | 117 | 263 120 |
| | Torskgarn | Piggvar | 11 | | | | |
| | | Öring | | | 20 | | |
| | Sillgarn | Sill/Strömming | 3 168 | 400 | 154 | | |
| | Dörj/handlina | Makrill | | 980 | 245 | 450 | 1 782 |
| | Långlina | Skrubbskädda/Flundra | | 101 | | | |
| | Ej kategoriserad | Valthornsnäcka | | | | | 32 |



Loggboksdata (inkl journaler) 2015-2019



Figur 4. Illustration över de marina skyddade områdena Nidingen och Kungsbackafjorden.

Föreslagen reglering

Det föreslagna området Kungsbackafjorden ersätter fredningsområdet Kungsbackaån, Rolfsån och Torpaån. I nuvarande fredningsområde råder fiskeförbud mellan den 1 oktober och den 31 mars, med undantag för fiske med hummertinor. Under resten av året är det endast tillåtet att

fiska med landvad efter sill, skarpsill eller makrill, hummertinor och med handredskap, dock ej trollingfiske. I det yttre fredningsområdet får fiske med nät och handredskap bedrivas under hela året utanför tre meters djupkurva. Det finns också en bestämmelse som reglerar ålfisket, men då det inte längre är tillåtet att fiska ål i området är den bestämmelsen föråldrad.

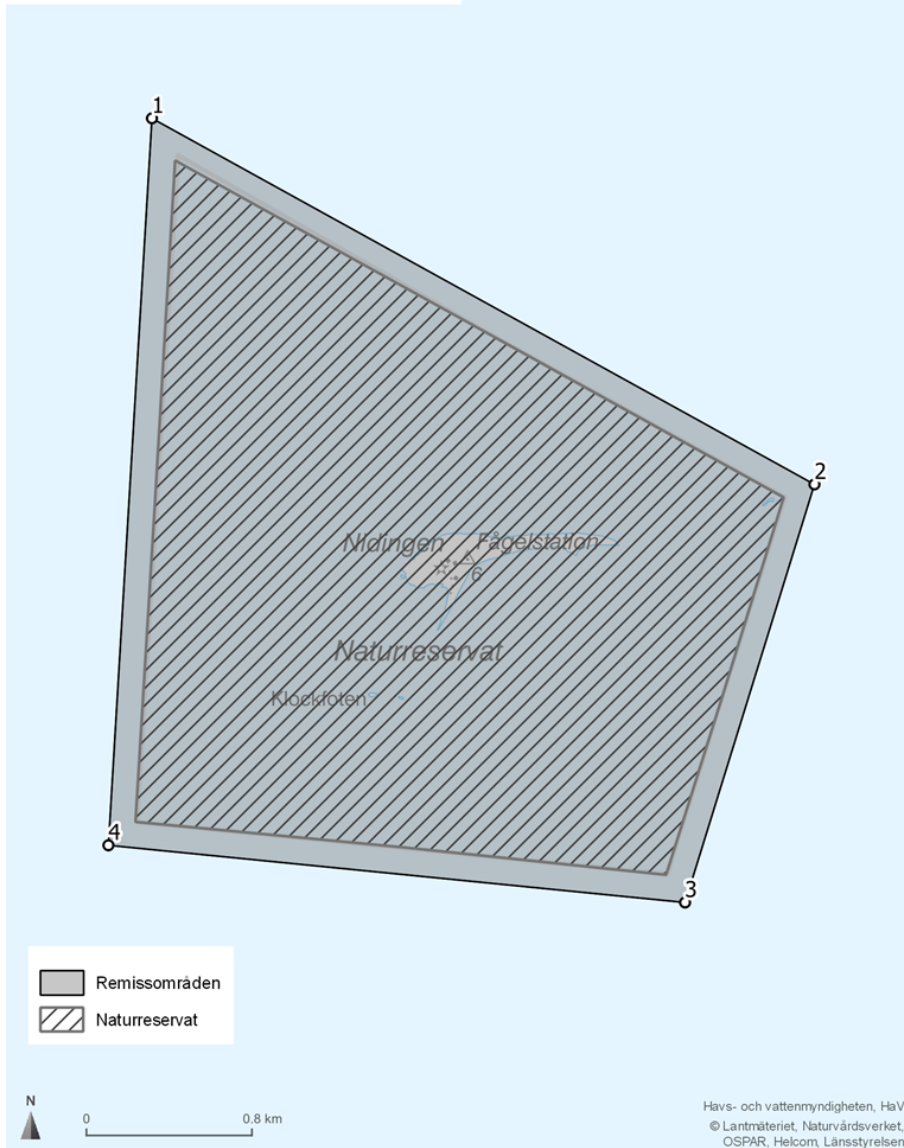
För det nya större området Kungsbackafjorden, är förslaget att fiske med nät, ryssjor och landvada ska vara förbjudet under hela året. I det inre området, som är detsamma som dagens inre område, bör dessutom handredskapsfiske vara förbjudet under perioden 1 oktober–31 mars. Under övrig tid är det endast tillåtet att fiska med handredskap om fiskemetoden som sådan inte kräver användning av båt.

Föreslagna föreskriftsändringar i bilaga 5, FIFS 2004:36 – ändrat fredningsområde

| Fredningsområdets benämning | Fiskebestämmelser | Gränser – område |
|------------------------------------|--|---|
| <i>Kungsbacka kommun</i> | | |
| <i>Nuvarande lydelse</i> | | |
| Kungsbackaån Rolfsån Torpaån | Bestämmelser enligt 3 kap. 3 § tredje stycket. I det yttre fredningsområdet får fiske med nät och handredskap bedrivas under hela året utanför tre meters djupkurva. | I Kungsbackafjorden <i>Inre område</i> Området innanför begränsningslinjerna Hällanabb - Kalvöns sydspets - Orsnäs brygga. <i>Yttre område</i> Området innanför begränsningslinjen Hållsundsuddes sydspets - Näsbokroks sydspets. |
| <i>Föreslagen lydelse</i> | | |
| Kungsbackafjorden | I hela området är allt fiske med nät, ryssjor och landvada förbjudet under hela året. | Vattenområdet innanför räta linjer mellan nedan angivna punkter Pkt Lat. N Long. O 1. 12 04,098 57 20,112 2. 11 59,922 57 20,412 3. 11 57,833 57 20,052 4. 11 56,076 57 20,477 5. 11 56,292 57 21,096 6. 11 54,126 57 22,728 7. 11 57,306 57 23,238 8. 11 57,810 57 23,190 |
| - Inre området | I det inre området det fr.o.m. den 1 oktober t.o.m. 31 mars förbjudet att fiska med handredskap. Under övrig del av året är det endast tillåtet att fiska med handredskap om fiskemetoden som sådan inte kräver användning av båt. | Pkt Lat. N Long. O 1. 12 04,986 57 24,462 2. 12 03,708 57 25,142 3. 12 02,520 57 25,140 |

Nidingen

Remissområden för fiskereglering:
Nidingen



Området

Området Nidingen i Kungsbacka kommun, Hallands län, har en areal på totalt 729 hektar. Området utgörs av Natura 2000-område och naturreservat. Ön Nidingen är Hallands främsta fågelö och ett stort antal arter häckar i området. Delar av området på och omkring ön omfattas av beträdnadsförbud under perioden den 1 april–15 juli. Tumlare förekommer förmodligen hela året runt i området, som är viktigt för både den södra och norra populationen av tumlare i Kattegatt. De grunda bottenarna i området och den biologiska produktionen på dessa är avgörande för fåglars häckning och överlevnaden av ungfåglar. Ön ligger inom ett område av riksintresse för naturvård och friluftsliv och omfattas av strandskydd om 300 meter på land och 100 meter på vattensidan av strandlinjen. Området har remitterats tidigare i samband med att förslag till fiskereglering i de marina skyddade områdena Fladen, Lilla Middelgrund, Stora Middelgrund och

Röde bank samt Morups bank skickats ut. För dessa områden har Havs- och vattenmyndigheten utarbetat en gemensam rekommendation om nödvändiga bevarandeåtgärder riktade till fisket tillsammans med Danmark och Tyskland med målet att dessa regleringar omfattas av en delegerad förordning i enlighet med EUs gemensamma fiskeripolitik. Nidingen kan istället regleras med nationell fiskerilagstiftning då området ligger innanför trålgränsen.

Bevarandevärden

Bevarandevärden som inte bedöms hotas av fiskeverksamhet har utelämnats (se bevarandeplanen för Natura 2000-området SE0510084 för fullständiga bevarandevärden).

Rev (1170)

Fisktärna (A193)

Grönbena (A166)

Kentsk tärna (A191)

Knubbsäl (1365)

Bevarandemål

Rev: Naturtypens utbredning bibehålls inom området och täcker minst 36 hektar. I minst 90% av den totala arealen har bottnarna en naturlig struktur och zonerings. De typiska algerna ska förekomma till minst 6 meters djup.

Fisktärna: Populationen ska uppvisa gynnsam bevarandestatus. Lämpliga strukturer och ostördhet ska finnas i tillräcklig omfattning för att arten ska kunna utnyttja området som både häcknings- och rastlokal.

Grönbena: Lämpliga strukturer och ostördhet ska finnas i tillräcklig omfattning för att arten ska kunna utnyttja området som rastlokal.

Kentsk tärna: Populationen över en större region än det enskilda Natura 2000-området ska uppvisa gynnsam bevarandestatus.

Knubbsäl: Lämpliga strukturer och ostördhet ska finnas i tillräcklig omfattning för att arten ska kunna utnyttja området.

Yrkesfiske i området Nidingen 2015–2019

I närområdet (buffert 1 km) av Nidingens Natura 2000-område finns rapporter av fångster i loggbok från åtta enskilda fiskare under perioden 2015 – 2019. Fisket från loggboksförare är emellertid begränsat vid Nidingens Natura 2000-område. Det sker en del fiske med kräfttrål med rist efter havskräfta samt sillfiske med flyttrål och ringnot/snörpvad (tabell 4 a; figur 4). Antalet enskilda fiskare som för kustjournal motsvaras av fem stycken i närområdet och 19 i det större området (buffert 10 km). Fisket bedrivs framförallt med burar och tinor efter kräftdjur såsom havskräfta, krabbtaska och hummer (tabell 4 b).

Tabell 4a. Landningsvikter (i kg) rapporterade i loggboken inom 1 km från det marina skyddade området Nidingens Natura 2000-område.

| Skyddat område | Redskap | Art | 2015 | 2016 | 2017 | 2018 | 2019 | |
|----------------|----------------|------------------|----------------|--------|--------|------|------|--|
| Nidingen | Burar/tinor | Hummer | 8 | 6 | | | | |
| | | Krabbtaska | 25 | 95 | | | | |
| | Kräfftrål rist | Havskräfta | 281 | 570 | 47 | 566 | | |
| | | Piggvar | | 2 | | | | |
| | | Rödspotta | 4 | 19 | | 5 | | |
| | | Slätvar | 10 | 17 | 6 | 30 | | |
| | | Torsk | | 9 | | | | |
| | | Vitling | | | | | 12 | |
| | Flyttrål sill | Äkta tunga | | 10 | | 2 | | |
| | | NA | | 108 | | | | |
| | | Sill/Strömning | | 97 500 | | | | |
| | | Ringnot/snörpvad | Sill/Strömning | | 23 000 | | | |

Tabell 4 b. Landningsvikter (kg) i kustjournalfisket inom 10 km från det marina skyddade området Nidingens Natura 2000-område

| Skyddat område | Redskap | Art | 2015 | 2016 | 2017 | 2018 | 2019 |
|----------------|------------------|----------------------|--------|--------|--------|--------|--------|
| Nidingen | Burar/tinor | Hummer | 1 107 | 691 | 398 | 749 | 3357 |
| | | Krabbtaska | 7 857 | 5 564 | 11 401 | 8 570 | 10 810 |
| | Burar havskräfta | Havskräfta | 10 511 | 11 099 | 9 212 | 12 315 | 11 462 |
| | | Långa | 1 | 2 | | | |
| | Rysssjor | Ålkusa/Tånglake | | | | 11 | |
| | Garn | Makrill | 1 412 | | 29 | 263 | 120 |
| | Torskgarn | Rödspotta | 30 | | | 40 | |
| | | Slätvar | | | 28 | 15 | |
| | | Öring | | | 20 | | |
| | Sillgarn | Sill/Strömning | 3 168 | 400 | 154 | | |
| | Dörj/handlina | Makrill | 628 | 180 | | 470 | 348 |
| | Långlina | Skrubbskädda/Flundra | | 101 | | | |
| | Ej kategoriserad | Valthornsnäcka | | | | | 32 |

Föreslagen reglering

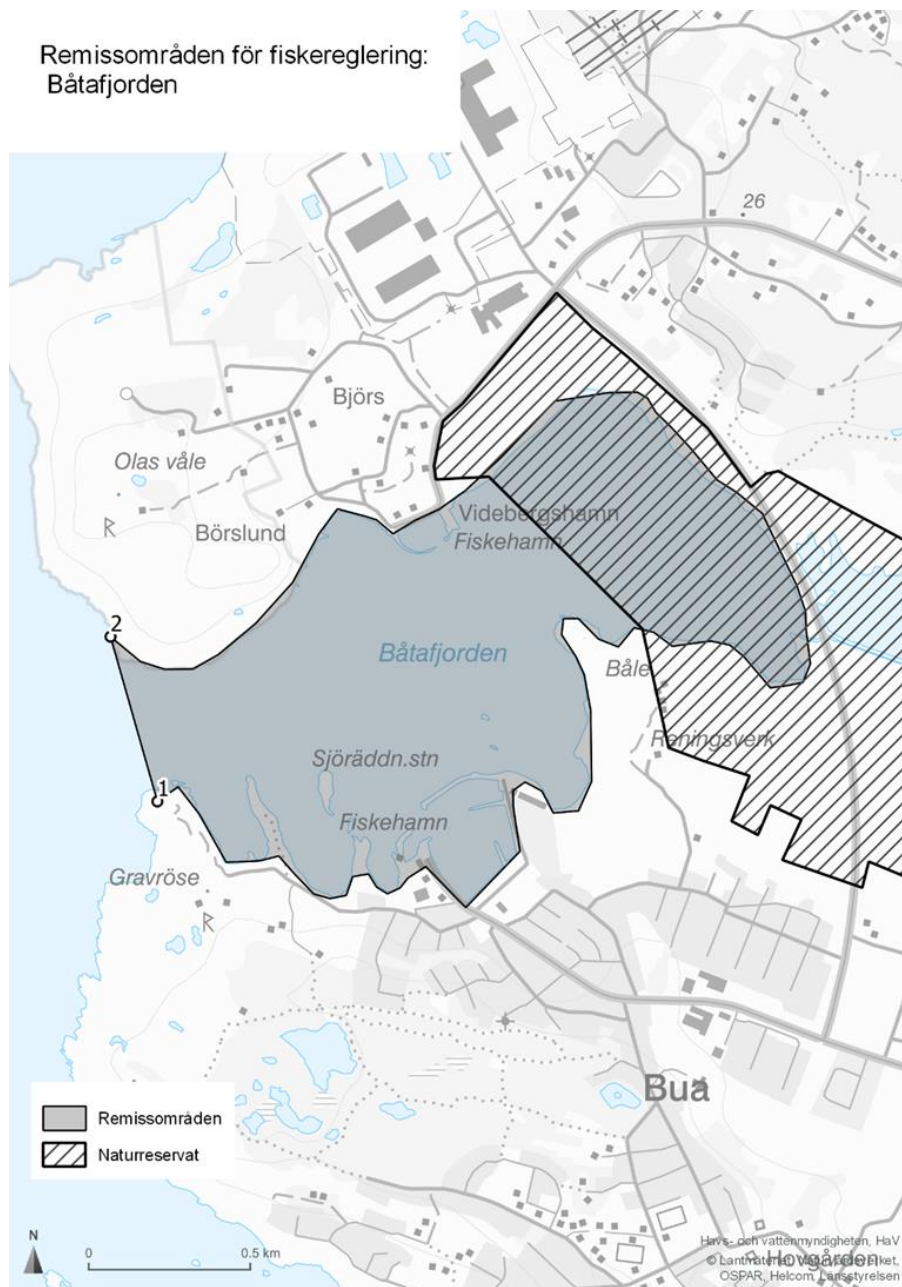
Havs- och vattenmyndigheten föreslår att Nidingen blir ett nytt fredningsområde med förbud mot allt fiske, undantag för handredskapsfiske, burfiske efter skaldjur och pelagisk flyttrål.

Nidingen ligger också i ett område som i den gemensamma rekommendationen om fiskereglering i utsjöbankarna i Kattegatt föreslås omfattas av ett krav på AIS (*Automatic Identification System*). Krav på AIS möjliggör en realtidsbevakning av fiske i området för att säkerställa kontroll av regelefterlevnad. Detta kommer i så fall beslutas i en EU-förordning.

Föreslagna föreskriftsändringar i bilaga 5, FIFS 2004:36 – Nytt fredningsområde

| Fredningsområdets benämning | Fiskebestämmelser | Gränser – område Fredningsområdenas gräns mot sötvattensområdena anges i <i>bilaga 2</i> | | | | | | | | | | | | | | | |
|------------------------------------|--|---|-----|--------|---------|----|-----------|-----------|----|-----------|-----------|----|-----------|-----------|----|-----------|-----------|
| <i>Kungsbacka kommun</i> | | | | | | | | | | | | | | | | | |
| Nidingen | Allt fiske är förbjudet. Förbudet gäller dock inte fiske med handredskap, burfiske efter skaldjur och fiske med pelagisk flyttrål | Vattenområdet innanför räta linjer mellan nedan angivna punkter <table data-bbox="960 524 1353 703"> <thead> <tr> <th>Pkt</th> <th>Lat. N</th> <th>Long. O</th> </tr> </thead> <tbody> <tr> <td>1.</td> <td>11 52,542</td> <td>57 19,296</td> </tr> <tr> <td>2.</td> <td>11 55,812</td> <td>57 18,419</td> </tr> <tr> <td>3.</td> <td>11 55,275</td> <td>57 17,316</td> </tr> <tr> <td>4.</td> <td>11 52,494</td> <td>57 17,394</td> </tr> </tbody> </table> | Pkt | Lat. N | Long. O | 1. | 11 52,542 | 57 19,296 | 2. | 11 55,812 | 57 18,419 | 3. | 11 55,275 | 57 17,316 | 4. | 11 52,494 | 57 17,394 |
| Pkt | Lat. N | Long. O | | | | | | | | | | | | | | | |
| 1. | 11 52,542 | 57 19,296 | | | | | | | | | | | | | | | |
| 2. | 11 55,812 | 57 18,419 | | | | | | | | | | | | | | | |
| 3. | 11 55,275 | 57 17,316 | | | | | | | | | | | | | | | |
| 4. | 11 52,494 | 57 17,394 | | | | | | | | | | | | | | | |

Båtafjordens strandängar



Området

Båtafjorden i Varbergs kommun är ett område på 255,1 hektar. Området är ett av Hallands viktigaste fågelområden och det är endast fågelarter som utpekats i bevarandemålen i bevarandeplanen. Området består av den flacka strandängen längs Båtafjorden och ån "Stora Även" samt det grunda havsområdet som ligger utanför. Bottnarna i området är grunda mjukbottnar som understiger 2 meters djup, inklusive cirka sju hektar ålgräsängar. Djurlivet på och i mjukbottnarna domineras av havsborstmaskar, musslor, små kräftdjur, snäckor och småfisk. Mjukbottnarna är viktiga uppväxt- och födosöksområden för fisk samt för häckande och rastande fågel. Havsöring passerar och uppehåller sig ibland i området.

Bevarandevärden

Endast fågelarter specificeras i bevarandeplanen. Bevarandevärden som inte bedöms hotas av fiskeverksamhet har utelämnats (se bevarandeplanen för Natura 2000-området SE0510176 för fullständiga bevarandevärden).

Bevarandemål

Lämpliga strukturer och ostördhet ska finnas för att de utpekade fågelarterna i området ska kunna häcka eller vistas i området.

Yrkesfisket i Båtafjordens strandängar 2015–2019

I närområdet (buffert 1 km) kring Båtafjordens strandängar noteras en enskild loggboksförare. Fisket bedrivs med kräfttrål med rist men endast vid ett enstaka år (2015), denna position baseras sannolikt på en felrapportering i loggboken (tabell 6 a; figur 5). I det större området kring Båtafjordens strandängar finns rapporteringar från 10 enskilda kustjournalfiskare. Fisket bedrivs efter krabbtaska, hummer och havskräfta med burar och tinor (tabell 6 b). Det sker även ett visst krok-/dörjfiske efter makrill. Noterbart, djupintervallet inom det marina skyddade området Båtafjordens strandängar är för grunt för fiske efter havskräfta, sannolikt samma för fiske efter hummer och krabbtaska. Dessa fisken sker sannolikt inte inom det faktiska skyddade området.

Tabell 6 a. Landningsvikter (i kg) rapporterade i loggboken inom 1 km från det marina skyddade området Båtafjordens strandängars Natura 2000-område.

| Skyddat område | Redskap | Art | 2015 | 2016 | 2017 | 2018 | 2019 |
|----------------|----------------|------------|------|------|------|------|------|
| Båtafjorden | Kräfttrål rist | Havskräfta | | | | 285 | |

Tabell 6 b. Landningsvikter (kg) i kustjournalfisket inom 10 km från det marina skyddade området Båtafjordens strandängars Natura 2000-område.

| Skyddat område | Redskap | Art | 2015 | 2016 | 2017 | 2018 | 2019 | |
|----------------|--------------------|----------------|----------------------|-------|-------|-------|-------|-------|
| Båtafjorden | Burar/tinor | Hummer | 548 | 180 | 122 | 450 | 1 394 | |
| | | Krabbtaska | 4 619 | 1 942 | 3 735 | 4 978 | 5 631 | |
| | Burar havskräfta | Havskräfta | 1 729 | 900 | 2 334 | 2 623 | 2 451 | |
| | | Långa | 1 | 2 | | | | |
| | Garn | Makrill | 930 | 402 | 1 035 | | | |
| | | Torskgarn | Havsabborre | 2 | 4 | | | |
| | Multe, Tjockläppad | | 8 | | | 2 | | |
| | NA | | | | | | 5 | |
| | Piggvar | | 11 | | | | | |
| | Rödspotta | | 30 | | | | 40 | |
| | Slätvar | | | | 28 | | 15 | |
| | Sillgarn | Sill/Strömning | Öring | | 7 | | | |
| | | | | 1 000 | 520 | | | |
| | Dörj/handlina | Makrill | | 882 | 3 493 | 3 240 | 213 | 1 937 |
| | | | Ryggstrimmig pelamid | 669 | | | | |

Föreslagen reglering

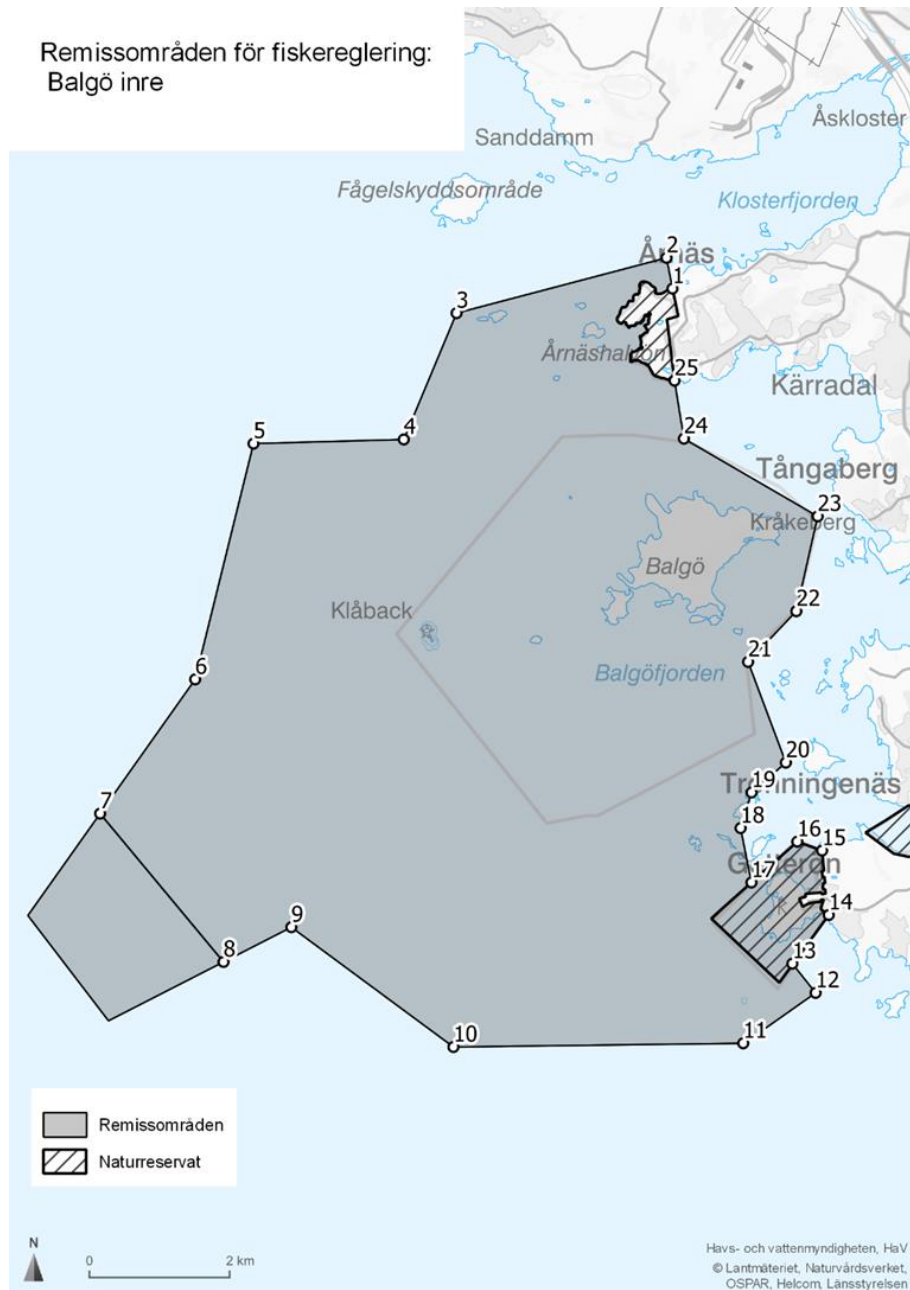
Förslaget är att det befintliga fredningsområdet Stora Även utvidgas och får ett nytt namn: Båtafjorden. I nuvarande fredningsområde råder fiskeförbud mellan den 1 oktober och den 31 mars, med undantag för fiske med hummertinor. Under resten av året är det endast tillåtet att fiska med landvad efter sill, skarpsill eller makrill, hummertinor och med handredskap, dock ej trollingfiske. Det finns också en bestämmelse som reglerar ålfisket, men då det inte längre är tillåtet att fiska ål på västkusten är den bestämmelsen föråldrad.

Förslaget avseende fiskereglering för det nya större området Båtafjorden är det under hela året ska vara förbjudet att fiska med nät, ryssjor och landvad. I övrigt ska det vara tillåtet att fiska som i dag, dvs. fiske med hummertinor är tillåtet under hela året och under perioden 1 april–30 september är det tillåtet att fiska med handredskap om fiskemetoden som sådan inte kräver användning av båt.

Föreslagna föreskriftsändringar i bilaga 5, FIFS 2004:36 – Ändrat fredningsområde

| Fredningsområdets benämning | Fiskebestämmelser | Gränser – område | | | | | | | | | |
|-----------------------------|---|---|-----|--------|---------|----|-----------|-----------|----|-----------|-----------|
| <i>Varbergs kommun</i> | | | | | | | | | | | |
| <i>Nuvarande lydelse</i> | | | | | | | | | | | |
| Stora Även | Bestämmelser enligt 3 kap. 3 § tredje stycket. | En rät linje i Båtafjorden från fyren Krogstadsudde till en punkt i position 57 14,73 N, 12 08,33 O, på Börlundaberget. | | | | | | | | | |
| <i>Föreslagen lydelse</i> | | | | | | | | | | | |
| Båtafjorden | Allt fiske är förbjudet fr.o.m. den 1 oktober t.o.m. den 31 mars med undantag för fiske med hummertinor. Övriga delen av året är det endast tillåtet att fiska med hummertinor och med handredskap om fiskemetoden som sådan inte kräver båt. | Vattenområdet innanför räta linjer mellan nedan angivna punkter <table border="1"> <thead> <tr> <th>Pkt</th> <th>Lat. N</th> <th>Long. O</th> </tr> </thead> <tbody> <tr> <td>1.</td> <td>12 05,862</td> <td>57 14,508</td> </tr> <tr> <td>2.</td> <td>12 05,694</td> <td>57 14,777</td> </tr> </tbody> </table> | Pkt | Lat. N | Long. O | 1. | 12 05,862 | 57 14,508 | 2. | 12 05,694 | 57 14,777 |
| Pkt | Lat. N | Long. O | | | | | | | | | |
| 1. | 12 05,862 | 57 14,508 | | | | | | | | | |
| 2. | 12 05,694 | 57 14,777 | | | | | | | | | |

Balgö



Området

Balgö är ett område på totalt 2 146 hektar i Varbergs kommun. Det omfattar huvudön Balgö, ett antal intilliggande öar och skär samt angränsande vattenområde. Området är skyddat enligt fågeldirektivet sedan 1995 och habitatdirektivet sedan 1996. Syftet med området är att bidra till att gynnsam bevarandestatus uppnås för de utpekade fågelarterna och de förekommande naturtyperna i området. Delar av området ligger utanför trälgränsen och där behöver reglering ske med stöd av EUs gemensamma fiskeripolitik.

Bevarandevärden

Bevarandevärden som inte bedöms hotas av fiskeverksamhet har utelämnats (se bevarandeplanen för Natura 2000-området SE0510050 för fullständiga bevarandevärden).

Ler- och sandbottnar som blottas vid lågvatten (1140)

Rev (1170)

Fisktärna (A193)

Havsörn (A075)

Gråsäl (1364)

Knubbsäl (1365)

Bevarandemål

Ler- och sandbottnar som blottas vid lågvatten: Naturtypens utbredning bibehålls och täcker minst 21 hektar.

Rev: Naturtypens utbredning bibehålls och täcker minst 21 hektar. Lämpliga strukturer och ostördhet ska finnas i tillräcklig omfattning för att de utpekade fågelarterna ska kunna utnyttja området för häckning och/eller som rast- och övervintringslokal.

Yrkesfiske i området Balgö 2015–2019

Balgö Natura 2000-område sträcker sig från kusten och ut en liten bit utanför trålgränsen (figur 5). Det innebär att förhandlingar krävs inom ramen för den gemensamma fiskeripolitiken i syfte att nå gemensamma överenskommelser om nya fiskeregler i området. Utöver Sverige är det i Kattegatt i huvudsak Danmark och Tyskland som bedriver fiske. Under perioden 2015–2019 noterades 20 enskilda fiskare som för loggbok inom närområdet (buffert 1 km), varav 12 har rapporterat fångster inom det enskilda området. Fisket som rapporterats via loggbok är främst fiske med kräfttrål utrustad med rist där havskräfta står för merparten av fångsterna (tabell 7 a). I det större området finns 13 enskilda fiskare med kustjournal. Kustjournalfisket karakteriseras av ett burfiske efter krabbtaska, hummer och havskräfta (tabell 7 b). Det bedrivs även ett garnfiske efter krabbtaska.

Tabell 7 a. Landningsvikter (i kg) rapporterade i loggboken inom 1 km från det marina skyddade området Balgös Natura 2000-område.

| Skyddat område | Redskap | Art | 2015 | 2016 | 2017 | 2018 | 2019 | |
|----------------|------------------|------------|----------------------|-------|-------|-------|------|-------|
| Balgö | Burar/tinor | Krabbtaska | | | | 156 | | |
| | Burar havskräfta | Havskräfta | | | | 64 | 194 | |
| | Kräfttrål rist | | Bergskädda/Bergtung | 3 | 5 | | | |
| | | | Fjärsing | 5 | | | | |
| | | | Havskräfta | 2 310 | 2 394 | 2 343 | 809 | 1 224 |
| | | | Knot/Knorrhane | | | 3 | | |
| | | | Kummel | | | 2 | | |
| | | | NA | 25 | | | | |
| | | | Rödspotta | 25 | 11,3 | | | |
| | | | Rödtunga | 3 | | | | |
| | | | Skrubbskädda/Flundra | | | 31 | | |
| | | | Slätvar | 4 | 10 | | | 2 |

| Skyddat område | Redskap | Art | 2015 | 2016 | 2017 | 2018 | 2019 |
|----------------|-------------------------|-----------------------|------|--------|------|-------|------|
| | | Torsk | 5 | | | | 2 |
| | | Vitling | 14 | 11 | | | 2 |
| | | Äkta tunga | 1 | 4 | 0,5 | | |
| | Bottentrål mix-demersal | Bergskädda/Bergtung | | | | | 14 |
| | | Bleka/Lyrtorsk | 2 | | | | |
| | | Bläckfisk 8-Arm Kulor | 1 | | | | |
| | | Fjärsing | | | | 3 | |
| | | Havskräfta | 265 | 79 | 436 | 1 315 | 862 |
| | | Knot/Knorrhane | 4 | | | | |
| | | Kolja | 3 | | | | |
| | | Krabbtaska | | | 9 | | |
| | | Makrill | 2 | | | | 1,3 |
| | | NA | 58 | | | | |
| | | Piggvar | 1 | | 10 | 8 | 3 |
| | | Rödspotta | 189 | | | 19 | 43 |
| | | Skrubbskädda/Flundra | | | 15 | | |
| | | Slätvar | 9 | | 33 | 45 | 18 |
| | | Taggmakrill | 2 | | | | 10 |
| | | Torsk | 18 | | | | 18 |
| | | Vitling | 221 | | 5,9 | | 7 |
| | | Äkta tunga | 1 | | 4,2 | 4,2 | 9 |
| | Flyttrål sill | Sill/Strömming | | 29 000 | | | |

Tabell 7 b. Landningsvikter (kg) i kustjournalfisket inom 10 km från det marina skyddade området Balgös Natura 2000-område

| Skyddat område | Redskap | Art | 2015 | 2016 | 2017 | 2018 | 2019 |
|----------------|------------------|----------------------|--------|-------|-------|-------|--------|
| Balgö | Burar/tinor | Hummer | 857 | 383 | 239 | 606 | 1 972 |
| | | Krabbtaska | 6 931 | 4 695 | 6 697 | 8 370 | 24 137 |
| | Burar havskräfta | Havskräfta | 6 310 | 5 013 | 5 628 | 4 268 | 5 086 |
| | | Krabbtaska | | | | | 9 |
| | | Långa | 1 | 2 | | | |
| | Garn | Krabbtaska | 17 404 | 4 793 | 3 706 | 703 | 528 |
| | | Makrill | 930 | 402 | 1 035 | | |
| | Torskgarn | Havsabborre | 2 | 4 | | | |
| | | Krabbtaska | 131 | | | | |
| | | Multe, Tjockläppad | 14 | | | 2 | |
| | | NA | | | | | 5 |
| | | Piggvar | 33 | | | | 8 |
| | | Rödspotta | 30 | | | | 40 |
| | Sillgarn | Slätvar | 3 | 28 | | 15 | |
| | | Öring | 7 | 7 | | | 7 |
| | | Sill/Strömming | 1 000 | 520 | 250 | | |
| | | Dörj/handlina | 882 | 3 729 | 3 240 | 484 | 1 999 |
| | | Ryggstrimmig pelamid | 669 | | | | |

Föreslagen reglering

Havs- och vattenmyndigheten föreslår att allt fiske ska förbjudas i Balgö, med undantag för handredskapsfiske och burfiske efter skaldjur. I den del av området som ligger utanför baslinjen ska det även vara tillåtet att fiska med pelagisk flyttrål.

Då delar av området ligger i vatten där även danska fiskare har tillträde förslår Havs- och vattenmyndigheten att den föreslagna regleringen i ett första skede endast ska gälla för vatten där enbart svensk fiske är tillåtet i avvaktan på att myndigheten arbetar vidare med en reglering på EU-nivå. Inför ett eventuellt införande av den nationella bestämmelsen kommer förslaget till ändrade föreskrifter att justeras vad gäller koordinaterna för det nya nationella fredningsområdet.

Det föreslagna nya fredningsområdet Balgö, inkl. Getterön, omfattas delvis av det nuvarande fredningsområdet Himleån. Den inre delen av Himleån ska dock fortsatt vara ett eget fredningsområde, vilket innebär att gränsen behöver justeras utifrån Balgös och Getteröns område.

| Fredningsområdets benämning | Fiskebestämmelser | Gränser – område | | | | | | | | | | | | | | | | | | | | | | | | | | | | | | | | |
|-----------------------------|---|---|--------------------------------------|--------|---------|------------|-----------|-----------|-----------|-----------|-----------|-----------|-----------|--------------------------------------|----|-----------|-----------|-------------------------------|-----------|-----------|-----------|-------------------------------|----|-----------|-----------|----------------|-----|-----------|-----------|----------------|-----|-----------|-----------|----------------|
| <i>Varbergs kommun</i> | | | | | | | | | | | | | | | | | | | | | | | | | | | | | | | | | | |
| <i>Nuvarande lydelse</i> | | | | | | | | | | | | | | | | | | | | | | | | | | | | | | | | | | |
| Himleån | Bestämmelser enligt 3 kap. 3 § tredje stycket. | En linje i Farhammarsviken från Getteröns västligaste udde till Nordre Eneskärs sydligaste udde över Nordre Eneskärs nordligaste udde till Klåbacks (Koggaviken) sydligaste udde och därifrån i nordlig riktning till den närmaste udden vid fastlandet. | | | | | | | | | | | | | | | | | | | | | | | | | | | | | | | | |
| <i>Föreslagen lydelse</i> | | | | | | | | | | | | | | | | | | | | | | | | | | | | | | | | | | |
| Himleån | Bestämmelser enligt 3 kap. 3 § tredje stycket. | <p>Vattenområdet innanför räta linjer mellan nedan angivna punkter.</p> <table border="1"> <thead> <tr> <th>Pkt</th> <th>Lat. N</th> <th>Long. O</th> <th>Anmärkning</th> </tr> </thead> <tbody> <tr> <td>1.</td> <td>12 12,456</td> <td>57 08,736</td> <td></td> </tr> <tr> <td>2.</td> <td>12 12,408</td> <td>57 08,628</td> <td>Södra udden vid Klåback (Koggaviken)</td> </tr> <tr> <td>3.</td> <td>12 11,165</td> <td>57 07,986</td> <td>Norra sidan på Nordre Eneskär</td> </tr> <tr> <td>4.</td> <td>12 11,027</td> <td>57 07,710</td> <td>Södra udden på Nordre Eneskär</td> </tr> <tr> <td>5.</td> <td>12 11,214</td> <td>57 07,296</td> <td>Reservatsgräns</td> </tr> <tr> <td>16.</td> <td>12 11,838</td> <td>57 07,626</td> <td>Reservatsgräns</td> </tr> <tr> <td>15.</td> <td>12 12,192</td> <td>57 07,560</td> <td>Reservatsgräns</td> </tr> </tbody> </table> | Pkt | Lat. N | Long. O | Anmärkning | 1. | 12 12,456 | 57 08,736 | | 2. | 12 12,408 | 57 08,628 | Södra udden vid Klåback (Koggaviken) | 3. | 12 11,165 | 57 07,986 | Norra sidan på Nordre Eneskär | 4. | 12 11,027 | 57 07,710 | Södra udden på Nordre Eneskär | 5. | 12 11,214 | 57 07,296 | Reservatsgräns | 16. | 12 11,838 | 57 07,626 | Reservatsgräns | 15. | 12 12,192 | 57 07,560 | Reservatsgräns |
| Pkt | Lat. N | Long. O | Anmärkning | | | | | | | | | | | | | | | | | | | | | | | | | | | | | | | |
| 1. | 12 12,456 | 57 08,736 | | | | | | | | | | | | | | | | | | | | | | | | | | | | | | | | |
| 2. | 12 12,408 | 57 08,628 | Södra udden vid Klåback (Koggaviken) | | | | | | | | | | | | | | | | | | | | | | | | | | | | | | | |
| 3. | 12 11,165 | 57 07,986 | Norra sidan på Nordre Eneskär | | | | | | | | | | | | | | | | | | | | | | | | | | | | | | | |
| 4. | 12 11,027 | 57 07,710 | Södra udden på Nordre Eneskär | | | | | | | | | | | | | | | | | | | | | | | | | | | | | | | |
| 5. | 12 11,214 | 57 07,296 | Reservatsgräns | | | | | | | | | | | | | | | | | | | | | | | | | | | | | | | |
| 16. | 12 11,838 | 57 07,626 | Reservatsgräns | | | | | | | | | | | | | | | | | | | | | | | | | | | | | | | |
| 15. | 12 12,192 | 57 07,560 | Reservatsgräns | | | | | | | | | | | | | | | | | | | | | | | | | | | | | | | |
| Balgö inkl. Getterön | <p>Allt fiske är förbjudet.</p> <p>Förbudet gäller dock inte fiske med handredskap och burfiske efter skaldjur.</p> <p>Förbudet gäller inte heller fiske med pelagisk flyttrål i den del av området som ligger utanför baslinjen.</p> | <p>Vattenområdet innanför räta linjer mellan nedan angivna punkter.</p> <table border="1"> <thead> <tr> <th>Pkt</th> <th>Lat. N</th> <th>Long. O</th> </tr> </thead> <tbody> <tr> <td>1.</td> <td>12 09,750</td> <td>57 11,838</td> </tr> <tr> <td>2.</td> <td>12 09,648</td> <td>57 12,072</td> </tr> <tr> <td>3.</td> <td>12 06,708</td> <td>57 11,580</td> </tr> <tr> <td>4.</td> <td>12 06,042</td> <td>57 10,590</td> </tr> <tr> <td>5.</td> <td>12 03,918</td> <td>57 10,506</td> </tr> </tbody> </table> | Pkt | Lat. N | Long. O | 1. | 12 09,750 | 57 11,838 | 2. | 12 09,648 | 57 12,072 | 3. | 12 06,708 | 57 11,580 | 4. | 12 06,042 | 57 10,590 | 5. | 12 03,918 | 57 10,506 | | | | | | | | | | | | | | |
| Pkt | Lat. N | Long. O | | | | | | | | | | | | | | | | | | | | | | | | | | | | | | | | |
| 1. | 12 09,750 | 57 11,838 | | | | | | | | | | | | | | | | | | | | | | | | | | | | | | | | |
| 2. | 12 09,648 | 57 12,072 | | | | | | | | | | | | | | | | | | | | | | | | | | | | | | | | |
| 3. | 12 06,708 | 57 11,580 | | | | | | | | | | | | | | | | | | | | | | | | | | | | | | | | |
| 4. | 12 06,042 | 57 10,590 | | | | | | | | | | | | | | | | | | | | | | | | | | | | | | | | |
| 5. | 12 03,918 | 57 10,506 | | | | | | | | | | | | | | | | | | | | | | | | | | | | | | | | |

| | | | | |
|--|--|-----|-----------|-----------|
| | | 6. | 12 03,240 | 57 08,676 |
| | | 7. | 12 01,974 | 57 07,614 |
| | | 8. | 12 03,810 | 57 06,516 |
| | | 9. | 12 04,746 | 57 06,804 |
| | | 10. | 12 07,104 | 57 05,934 |
| | | 11. | 12 11,190 | 57 06,054 |
| | | 12. | 12 12,186 | 57 06,468 |
| | | 13. | 12 11,838 | 57 06,684 |
| | | 14. | 12 12,324 | 57 07,068 |
| | | 15. | 12 12,192 | 57 07,560 |
| | | 16. | 12 11,838 | 57 07,626 |
| | | 17. | 12 11,214 | 57 07,296 |
| | | 18. | 12 11,027 | 57 07,710 |
| | | 19. | 12 11,165 | 57 07,986 |
| | | 20. | 12 11,628 | 57 08,226 |
| | | 21. | 12 11,040 | 57 08,988 |
| | | 22. | 12 11,688 | 57 09,396 |
| | | 23. | 12 11,940 | 57 10,134 |
| | | 24. | 12 10,001 | 57 10,686 |
| | | 25. | 12 09,834 | 57 11,129 |

Västra Getterön

Område

Västra Getterön är ett område på 180 hektar i Varbergs kommun, Halland. Naturreseptatet bildades 1974 och området är utpekade enligt habitatdirektivet sedan 1997. Tumlare är utpekade som en viktig art i området.

Bevarandevärden

Ler- och sandbottnar som blottas vid lågvatten (1140)
 Rev (1170)
 Tumlare

Bevarandemål

Ler- och sandbottnar som blottas vid lågvatten: Naturtypens utbredning ska bibehållas och täcka minst 3,6 hektar. Antal häckande par av typiska fågelarter (gravand och vadare) som använder naturtypen vid födosök ska vara konstant eller öka.

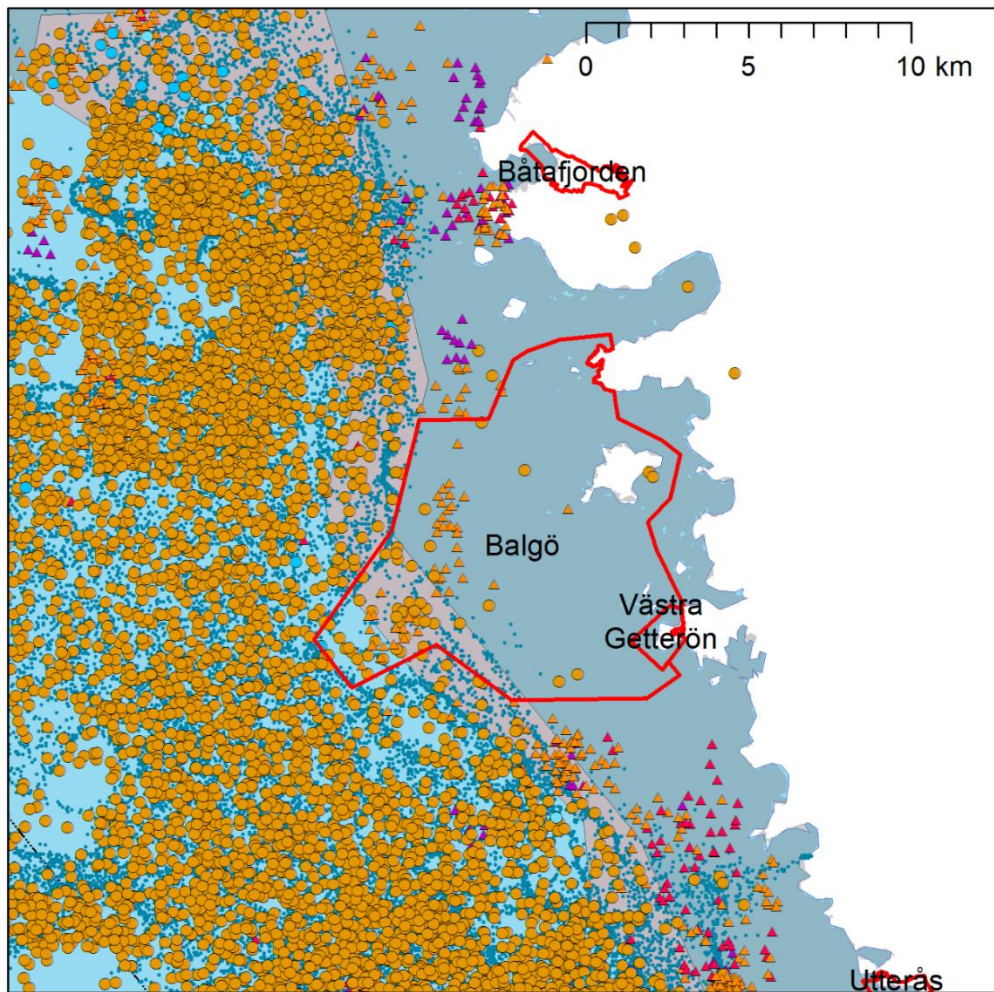
Rev: Naturtypens utbredning bibehålls och ska täcka minst 5,4 hektar. I minst 90% av den totala arealen ska bottnarna ha en naturlig zonering. Täckningsgraden och djuputbredningen av utvalda makroalger ska bibehållas eller öka i minst 90% av arealen.

Yrkesfiske i Västra Getterön 2015-2019

I området kring Västra Getterön finns det endast begränsat med rapporterade fångster från fisket. Inga rapporterade fångster från loggbok finns; däremot noteras sju enskilda kustjournalfiskare inom det större området kring Västra Getterön. Dessa fiskar framförallt efter krabbtaska och hummer med burar och tinor (tabell 8; figur 5). Garnfiske i mindre utsträckning förekommer också.

Tabell 8. Landningsvikter (kg) i kustjournalfisket inom 10 km från Västra Getterön Natura 2000-område

| Skyddat område | Redskap | Art | 2015 | 2016 | 2017 | 2018 | 2019 | |
|-----------------|-------------|---------------|--------------------|-------|-------|-------|-------|----|
| Västra Getterön | Burar/tinor | Hummer | 151 | 173 | 84 | 201 | 557 | |
| | | Krabbtaska | 810 | 1 481 | 2 713 | 1 954 | 3 047 | |
| | Garn | Krabbtaska | 1 023 | 368 | 272 | 583 | 71 | |
| | | Torskgarn | Krabbtaska | 131 | | | | |
| | | | Multe, Tjockläppad | 6 | | | | |
| | | | Piggvar | 22 | | | 8 | |
| | | | Slätvar | 3 | | | | |
| | | | Öring | 7 | | | 7 | |
| | | Dörj/handlina | Makrill | | 6 | | 271 | 62 |



Loggboksdata (inkl journaler) 2015-2019

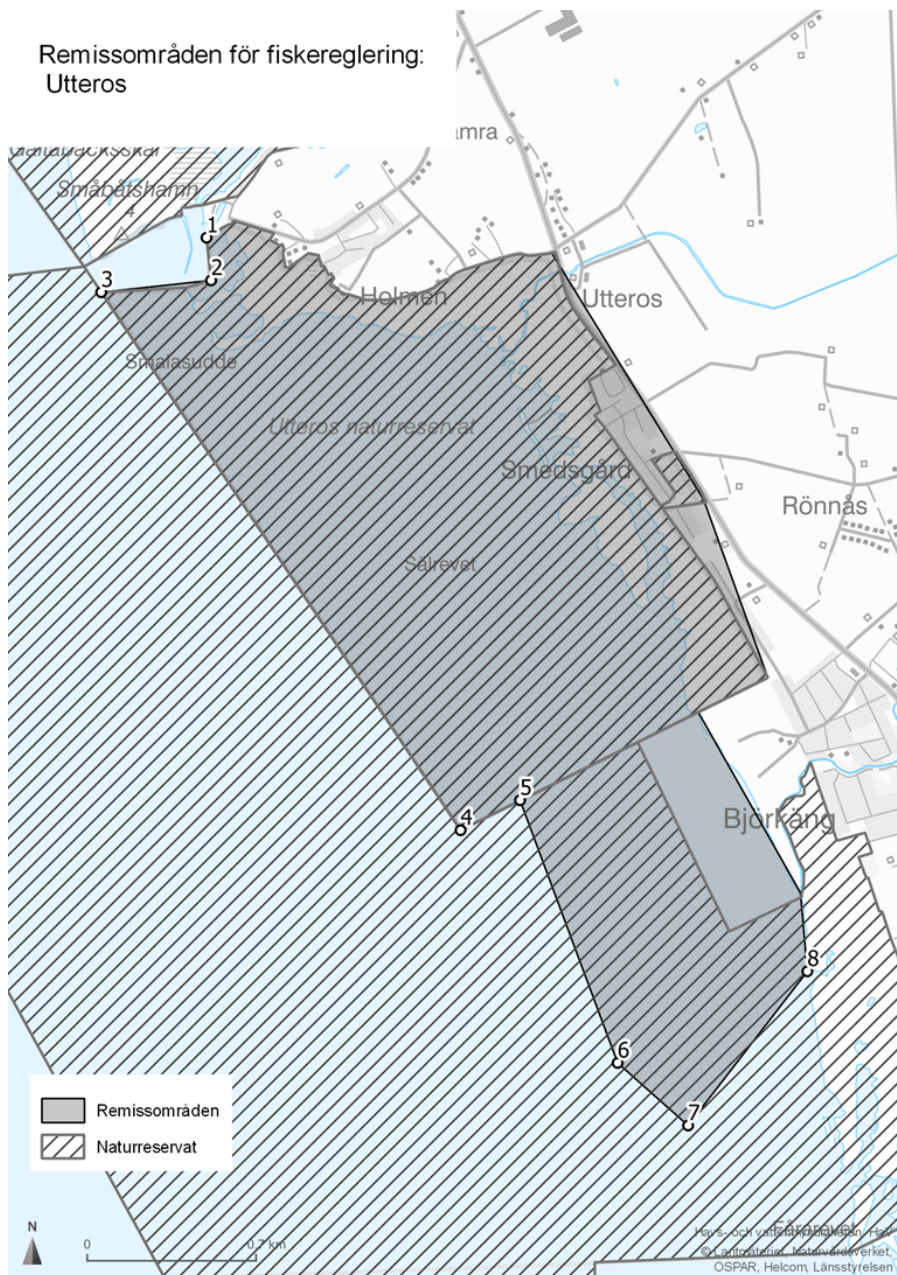
| foCatEu4 | | |
|------------------|---------------------|--------------------------------|
| ▲ Bottengarn | ● Parflyttrål | |
| ▲ Burar/tinor | ● Ringnot | |
| ▲ Ryssjor | ● Flyttrål | |
| ▲ Gam | ● Parbottentrål | |
| ▲ Grimgarn | ● Bottentrål-dubbel | ■ Undantagsområden - trålgräns |
| ▲ Dörj/handlinor | ● Bottentrål | |
| ▲ Långlina | ● Snurrevad | □ Territorialgräns (12 nm) |
| | ● Landvad | □ Svensk Ekonomisk zon |

Figur 5. Illustration över de marina skyddade områdena Båtafjorden, Balgö och Västra Getterön.

Föreslagen reglering

Se förslaget till reglering för Balgö.

Utteros



Område

Utteros är ett naturreservat och ett Natura 2000-område med en areal på totalt 360 hektar, varav havsområdet på 278 hektar utgör den största delen. De grunda mjukbottenarna i området domineras av sandräka, pungräka, tusensnäcka och sandmussla. Faunan på de djupare mjukbottenarna domineras av havsborstmaskar. Vegetationen på de inre reven som ligger på grunt vatten domineras av grönalger och fingrenade rödalger och blåmusslor är vanligt. På de yttre reven som ligger på 3-4 meters djup växer sågtång, rödalger och brunalger. Bildandet av naturreservatet syftade särskilt till att bevara och utveckla området som häcknings- och rastlokal för vadare och sjöfågel. Detta syfte ska nås genom att bland annat minska störningen på fågellivet genom att förbjuda aktiviteter som kan störa djurlivet. Inom ett område i naturreservatet råder förbud mot fiske under tiden 1 oktober – 31 mars med undantag för fiske med hummertina.

Under perioden 1 april – 30 september får fiske inom fredningsområdet endast bedrivas med landvad efter sill, skarpsill eller makrill, hummertina och med handredskap, dock ej trollingfiske. Fiske med ålryssja som inte är högre än 60 cm eller åltina får endast bedrivas med särskilt tillstånd och endast under perioden 1 maj – 14 september. Sådana särskilda tillstånd medges för närvarande inte på västkusten.

Bevarandevärden

Bevarandevärden som inte bedöms hotas av fiskeverksamhet har utelämnats (se bevarandeplanen för Natura 2000-området SE0510177 för fullständiga bevarandevärden).

Sublittoral sandbankar (1110)

Ler- och sandbottnar som blottas vid lågvatten (1140)

Rev (1170)

Kentsk tärna (A191)

Småtärna (A195)

Ejder (A063)

Ål

Lax

Bevarandemål

Bevarandemålen för området rör i princip uteslutande strandängsfåglar och deras häckningsplatser.

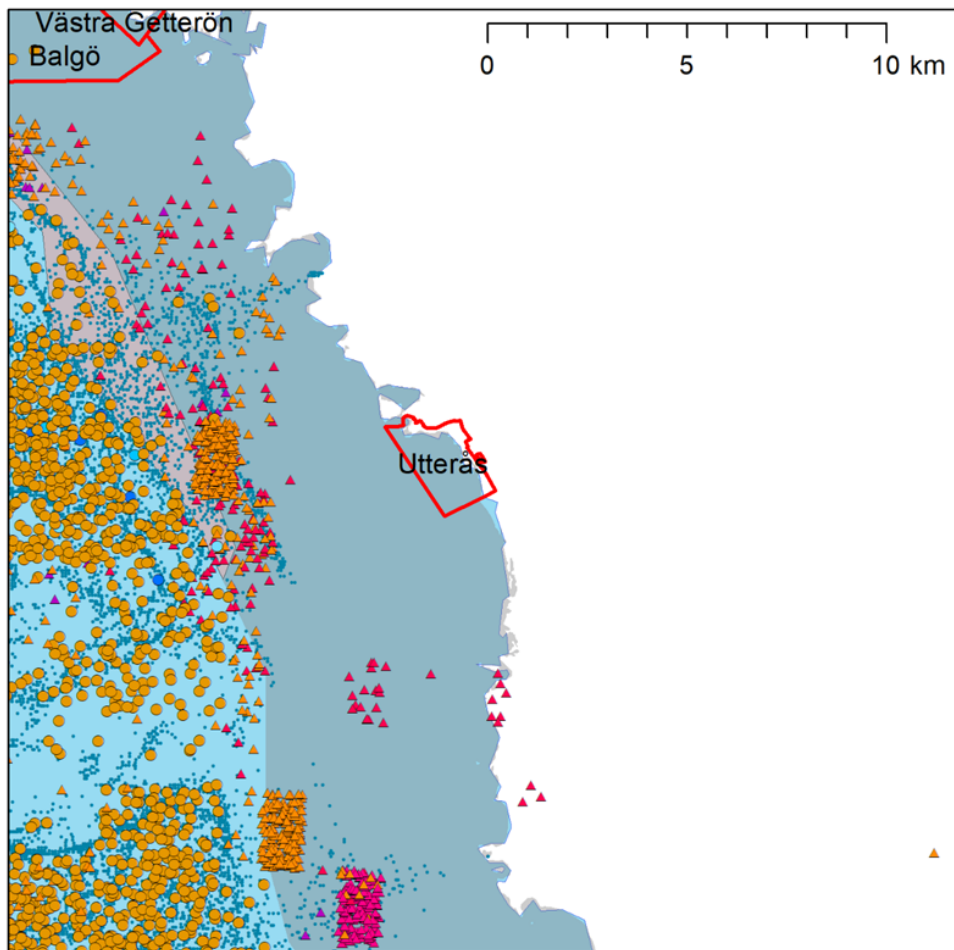
Yrkesfiske i området Utteros 2015–2019

I området kring Utteros finns det endast begränsat med rapporterade fångster från fisket. Inga rapporterade fångster från loggbok finns; däremot noteras åtta enskilda kustjournalfiskare inom det större området kring Utteros. Dessa fiskar framförallt efter krabbtaska och hummer med burar och tinor (tabell 9; figur 6). Detta fiske bedrivs dock sannolikt på lite djupare områden utanför det skyddade området. Visst garnfiske förekommer också.

Tabell 9. Landningsvikter (kg) i kustjournalfisket inom 10 km från Utteros Natura 2000-område

| Skyddat område | Redskap | Art | 2015 | 2016 | 2017 | 2018 | 2019 |
|----------------|-------------|----------------------|-------|-------|-------|-------|-------|
| Utteros | Burar/tinor | Hummer | 364 | 190 | 78 | 223 | 588 |
| | | Krabbtaska | 7 964 | 9 721 | 4 470 | 6 494 | 6 350 |
| | Garn | Krabbtaska | 3 105 | 950 | 1 694 | 1 131 | 71 |
| | | Sjurygg | | | | 12 | |
| | | Slätvar | | | | 2 | |
| | Torskgarn | Gråsej/Sej | 64 | | | | |
| | | Krabbtaska | 176 | 48 | 11 | 23 | 9 |
| | | Makrill | 15 | 42 | 18 | | |
| | | Multe, Tjockläppad | 34 | 15 | | | |
| | | Piggvar | 35 | 28 | 19 | 38 | 47 |
| | | Sandskädda | 143 | | 36 | 80 | 18 |
| | | Sjurygg | 3 | 11 | 10 | 21 | 23 |
| | | Skrubbskädda/Flundra | 313 | 80 | 75 | 85 | 177 |
| | Slätvar | 3 | 34 | 21 | 34 | 23 | |

| Skyddat område | Redskap | Art | 2015 | 2016 | 2017 | 2018 | 2019 |
|----------------|---------------|----------------|------|------|------|------|------|
| | | Torsk | | | 13 | | |
| | | Äkta tunga | 70 | 51 | 27 | 39 | 30 |
| | | Öring | 7 | | | | 7 |
| | Sillgarn | Sill/Strömning | 75 | | | | |
| | Dörj/handlina | Makrill | | 6 | 39 | | |



Loggboksdata (inkl journaler) 2015-2019

| | | |
|--|---|--|
| foCatEu4 | ● Parflytrål | |
| ▲ Bottengarn | ● Ringnot | |
| ▲ Burar/tinor | ● Flytrål | |
| ▲ Ryssjor | ● Parbottentrål | |
| ▲ Gam | ● Bottentrål-dubbel | Undantagsområden - trålgräns |
| ▲ Grimgarn | ● Bottentrål | Trålgräns |
| ▲ Dörj/handlinor | ● Snurrevad | Territorialgräns (12 nm) |
| ▲ Långlina | ● Landvad | Svensk Ekonomisk zon |

Figur 6. Illustration över det marina skyddade området Utterås.

Föreslagen reglering

Förslaget är att det nuvarande fredningsområdet Tvååkersån-Törölan utökas så att det omfattar hela Utterås naturreservat. I nuvarande fredningsområde råder fiskeförbud mellan den 1 oktober och den 31 mars, med undantag för fiske med hummertinor. Under resten av året är det endast

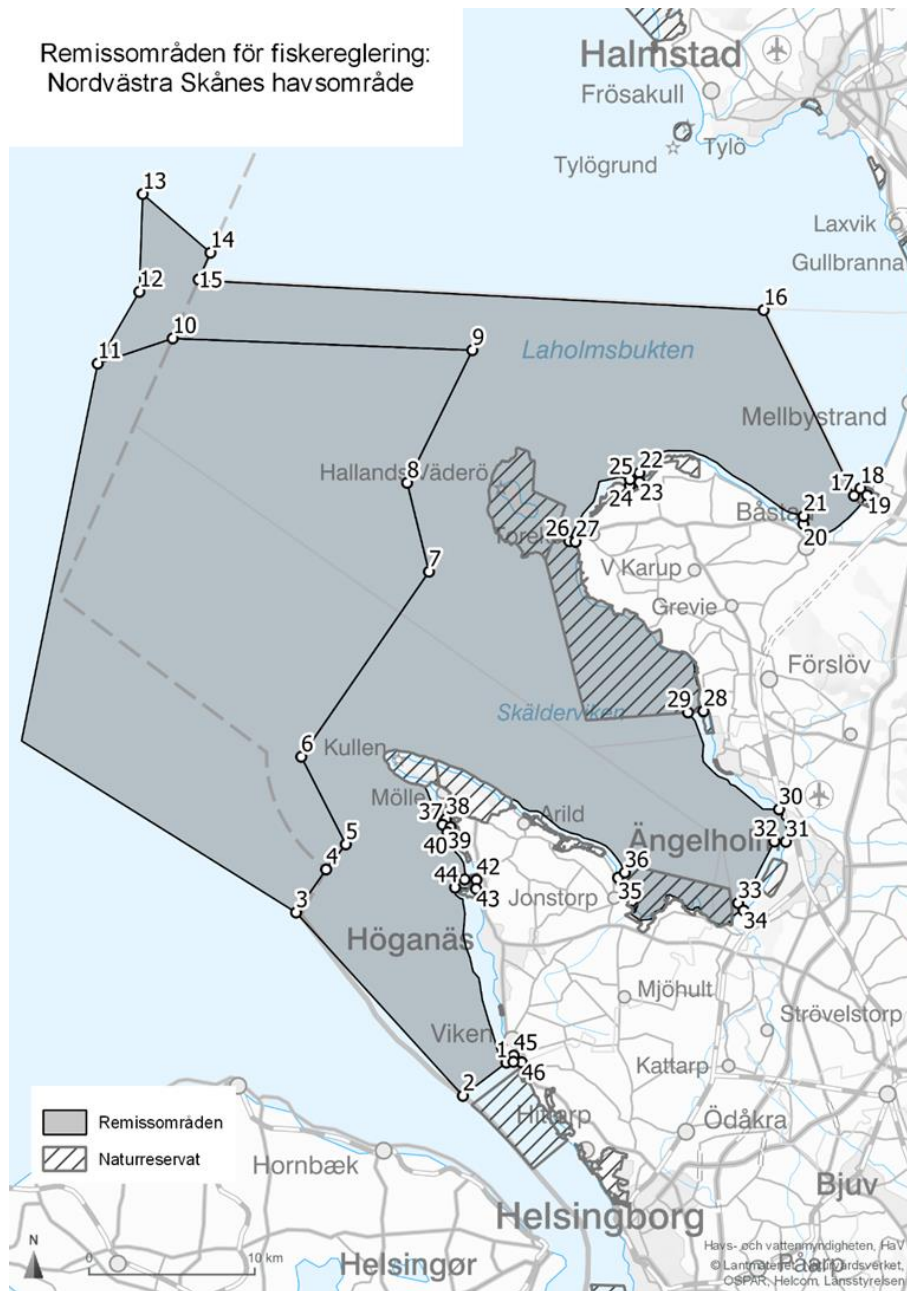
tillåtet att fiska med landvad efter sill, skarpsill eller makrill, hummertinor och med handredskap, dock ej trollingfiske. Det finns också en bestämmelse som reglerar ålfisket, men då det inte längre är tillåtet att fiska ål i området är den bestämmelsen föråldrad.

I det nya större fredningsområdet är förslaget att det fortsatt vara förbjudet att fiska under perioden den 1 oktober–31 mars. Under resterande del av året kommer det endast att vara tillåtet att fiska med hummertinor och handredskap, dock ej trollingning.

Föreslagna föreskriftsändringar i bilaga 5, FIFS 2004:36 – Ändrat fredningsområde

| Fredningsområdets benämning | Fiskebestämmelser | Gränser – område | | | | | | | | | | | | | | | | | | | | | | | | | | | |
|--|---|--|-----|--------|---------|----|-----------|-----------|----|-----------|-----------|----|-----------|-----------|----|-----------|-----------|----|-----------|-----------|----|-----------|-----------|----|-----------|-----------|----|-----------|----------|
| <i>Båstads kommun, Ängelholms kommun och Helsingborgs stad</i> | | | | | | | | | | | | | | | | | | | | | | | | | | | | | |
| <i>Nuvarande lydelse</i> | | | | | | | | | | | | | | | | | | | | | | | | | | | | | |
| Tvååkersån Törlan | Bestämmelser enligt 3 kap. 3 § tredje stycket. | <i>Två räta linjer mot sydväst, den ena från Smalasudde söder om Galtabäcks hamn, den andra från en punkt på strandlinjen 300 meter söder om Törlans mynning ut till gränsen mot allmänt vattenområde samt av denna gräns.</i> | | | | | | | | | | | | | | | | | | | | | | | | | | | |
| <i>Föreslagen lydelse</i> | | | | | | | | | | | | | | | | | | | | | | | | | | | | | |
| Utteros | Allt fiske är förbjudet fr.o.m. den 1 oktober t.o.m. den 31 mars. Övriga delar av året är det endast tillåtet att fiska med hummertinor och med handredskap om fiskemetoden som sådan inte kräver båt. | Vattenområdet innanför räta linjer mellan nedan angivna punkter <table border="1"> <thead> <tr> <th>Pkt</th> <th>Lat. N</th> <th>Long. O</th> </tr> </thead> <tbody> <tr> <td>1.</td> <td>12 18,576</td> <td>57 01,638</td> </tr> <tr> <td>2.</td> <td>12 18,600</td> <td>57 01,548</td> </tr> <tr> <td>3.</td> <td>12 18,150</td> <td>57 01,512</td> </tr> <tr> <td>4.</td> <td>12 19,712</td> <td>57 00,336</td> </tr> <tr> <td>5.</td> <td>12 19,950</td> <td>57 00,408</td> </tr> <tr> <td>6.</td> <td>12 20,387</td> <td>56 59,832</td> </tr> <tr> <td>7.</td> <td>12 20,688</td> <td>56 59,700</td> </tr> <tr> <td>8.</td> <td>12 21,150</td> <td>57 00,54</td> </tr> </tbody> </table> | Pkt | Lat. N | Long. O | 1. | 12 18,576 | 57 01,638 | 2. | 12 18,600 | 57 01,548 | 3. | 12 18,150 | 57 01,512 | 4. | 12 19,712 | 57 00,336 | 5. | 12 19,950 | 57 00,408 | 6. | 12 20,387 | 56 59,832 | 7. | 12 20,688 | 56 59,700 | 8. | 12 21,150 | 57 00,54 |
| Pkt | Lat. N | Long. O | | | | | | | | | | | | | | | | | | | | | | | | | | | |
| 1. | 12 18,576 | 57 01,638 | | | | | | | | | | | | | | | | | | | | | | | | | | | |
| 2. | 12 18,600 | 57 01,548 | | | | | | | | | | | | | | | | | | | | | | | | | | | |
| 3. | 12 18,150 | 57 01,512 | | | | | | | | | | | | | | | | | | | | | | | | | | | |
| 4. | 12 19,712 | 57 00,336 | | | | | | | | | | | | | | | | | | | | | | | | | | | |
| 5. | 12 19,950 | 57 00,408 | | | | | | | | | | | | | | | | | | | | | | | | | | | |
| 6. | 12 20,387 | 56 59,832 | | | | | | | | | | | | | | | | | | | | | | | | | | | |
| 7. | 12 20,688 | 56 59,700 | | | | | | | | | | | | | | | | | | | | | | | | | | | |
| 8. | 12 21,150 | 57 00,54 | | | | | | | | | | | | | | | | | | | | | | | | | | | |

Nordvästra Skånes havsområde inklusive naturreservatet Skånska Kattegatt



Område

Nordvästra Skånes havsområde är 134 240,8 ha stort och sträcker sig från kusten ut till ekonomisk zon. Djupintervallet varierar från ca 3 m till 46 m med ett dominerande djupintervall mellan 20-30 m. Havsbotten domineras av mjukbottnar men det förekommer även inslag av hårbottnar.

Nordvästra Skånes havsområde utgör ett övervintringsområde för sjöfågel och ett viktigt område för tumlare, i synnerhet det varmare halvåret då förekomst av tumlare är särskilt hög. Par med mor och kalv ses vanligen och även grupper med tumlare. Bottenfaunan är divers, med bl.a.

koralldjur. Havsområdet utgör dessutom ett viktigt lekområde för torsk i Kattegatt. Knubbsäl är vanligt förekommande men även gråsäl förekommer i området.

Skånska Kattegatt är ett naturreservat på 58 596,1 ha och ingår i Natura 2000-området Nordvästra Skånes havsområde, helt i utsjömiljö. Området överlappar med befintliga fiskeregleringar som införts främst för att skydda torskens lekområde.

Bevarandevärden

Natura 2000-området Nordvästra Skånes havsområde saknar bevarandeplan men ett flertal habitat och arter har pekats ut som bevarandevärden enligt Naturvårdsverkets kartverktyg "Skyddad natur". Dessa anges nedan. Därjämte har en lång lista med arter av sjöfågel utpekats. Listan återfinns i Naturvårdsverkets hemsida över skyddad natur, www.skyddadnatur.naturvardsverket.se för information om specifika arter.

Sublittorala sandbankar (1110)

Rev (1170)

Gråsäl (1364)

Knubbsäl (1365)

Tumlare (1351)

Naturreservatet Skånska Kattegatt har en skötselplan. I denna beskriver Länsstyrelsen i Skåne dels ovan angivna bevarandevärden dessutom följande bevarandevärden (se skötselplanen för naturreservatet för fullständiga beskrivningar):

- Mjukbottnar med Haploops-samhällen
- Sjöpennor och grävande megafauna
- Torsk

Bevarandemål

Nordvästra Skånes havsområde är en del i ett av de viktigaste områdena för Bälthavspopulationen av tumlare och nyttjas under hela året. Förekomsten av köns mogna honor antyder att området är viktigt för tumlarens reproduktion. Det huvudsakliga målet för bevarandet i det större Nordvästra Skånes havsområde är att skyddet och nätverket av Natura-2000 områden ska bidra till gynnsam bevarandestatus för tumlare.

Bevarandemålet för sjöfåglar inom SPA-områden avser på motsvarande sätt att dessa ska kunna nyttja områdena ostört, särskilt som födo- och övervintringsområden.

Vidare anges för Skånska Kattegatt målsättningen att bevara Kattegattorskens lek, och bevarandet av torsk med avseende på genetisk mångfald, och balans i ekosystemet bl.a. genom stora rovfiskars reglerande verkan och som en viktig närings- och födoresurs för människor.

Som mål anges också Skånska Kattegatts betydelse som larvspridningsområde till stora delar av Kattegatt och Skagerrak.

Skånska Kattegatt är också föreslaget som ett opåverkat område enligt regeringsuppdrag till Havs- och vattenmyndigheten, en grund för detta är att området sedan 2009 stängts för allt fiske.

Yrkesfiske i Skånska Kattegatt 2015–2019

I närområdet (buffert 1 km) av Nordvästra Skånes havsområde finns rapportering av fångster i loggbok från totalt 30 enskilda fiskare under perioden 2015–2019. Antalet enskilda fiskare som för kustjournal motsvaras av 17 stycken i närområdet och 28 i det större området (buffert 10 km). Fångsterna i fisket från fiskare som för loggbok domineras av passiva redskap med störst fångster av torsk och sjurygg (tabell 10 a; figur 7). Sjurygg fiskas under lektid då dess rom är en eftertraktad delikatess. För fiskare med kustjournal ser fisket liknande ut där garn står för de högsta fångsterna av arter som sjurygg, makrill, torsk, ål och olika arter av plattfisk (tabell 10 b). Notera att fångsterna av sjurygg uppgick till nästan 20 ton år 2015 enligt rapporteringarna i kustjournalerna. Vissa år fångas även stora mängder sill i sillgarn men detta sker inte varje år.

Tabell 10 a. Landningsvikter i (kg) rapporterade i loggboken inom 1 km från det marina skyddade området Nordvästra Skånes havsområde Natura 2000-område.

| Skyddat område | Redskap | Art | 2015 | 2016 | 2017 | 2018 | 2019 | | |
|------------------------------|---------------|----------------------|----------------|-------|-------|-------|-------|---|----|
| Nordvästra Skånes havsområde | Garn | Makrill | | | 1 520 | 884 | 190 | | |
| | | Sandskädda | | | | | 15 | | |
| | Torskgarn | Bergskädda/Bergtunga | | | 3 | 4 | 7 | 1 | |
| | | Bleka/Lyrtorsk | | | | 53 | | | |
| | | Gråsej/Sej | 110 | 17 | 20 | | | 6 | |
| | | Knot/Knorrhane | | | | 1 | | | |
| | | Kolja | | 105 | 1 | | | | |
| | | Långa | 21 | 76 | 22 | | | | |
| | | Makrill | | | | 33 | 17 | | |
| | | Piggvar | 1 636 | 161 | 1 231 | 700 | 215 | | |
| | | Rödspotta | 894 | 991 | 549 | 286 | 178 | | |
| | | Sandskädda | 331 | 26 | 385 | 209 | 124 | | |
| | | Sjurygg | 2 298 | 478 | 2 430 | 9 794 | 3 214 | | |
| | | Skrubbskädda/Flundra | 867 | 147 | 1 067 | 1 346 | 172 | | |
| | | Slätvar | 800 | 338 | 257 | 219 | 67 | | |
| | | Torsk | 7 059 | 7 265 | 2 812 | 986 | 1 412 | | |
| | | Vitling | | | | 4 | | | |
| | | Äkta tunga | 1 500 | 437 | 995 | 1 086 | 434 | | |
| | | Öring | | | | | 3 | | |
| | | Bottengarn sill | Makrill | | | | | | 30 |
| | | Okänt | Havskräfta | | | | 20 | | |
| | Kräftrål rist | Bergskädda/Bergtunga | | 4 | | | | | |
| | | | Fjärsing | 2 | | | | | |
| | | | Gråsej/Sej | 2 | | | | | |
| | | | Havskräfta | 1 293 | | 48 | 575 | | |
| | | | Knot/Knorrhane | 14 | | | | | |
| | | | Kolja | 2 | | | | | |
| Kummel | | | 7 | | | | | | |
| NA | | | 65 | | | | | | |
| Piggvar | | | 8 | | | | | | |
| Rödspotta | | | 672 | | 27 | | | | |
| Rödtunga | | | 22 | | | | | | |
| Slätvar | 62 | | | | | | | | |
| Vitling | 7 | | | | | | | | |

| Skyddat område | Redskap | Art | 2015 | 2016 | 2017 | 2018 | 2019 |
|----------------|-------------------|---------------------|------|-------|-------|-------|-------|
| | Bottentrål fisk | NA | 46 | | | | |
| | | Rödspotta | 16 | 740 | | | |
| | | Torsk | 480 | 1 878 | | | |
| | Trål mix-demersal | Bergskädda/Bergtung | | | | 13 | 32 |
| | | Havskatter, Familj | | | 2 | | |
| | | Havskräfta | 140 | 42 | 366 | 1 987 | 1 203 |
| | | Knot/Knorrhane | | | 6 | | |
| | | Kolja | | 21 | 178 | 9 | |
| | | Kummel | | | 6 | | |
| | | Långa | | | 10 | 6 | |
| | | Marulk | | | | 16 | |
| | | Piggvar | | 13 | 20 | 2 | |
| | | Rödspotta | 357 | 1 663 | 1 060 | 76 | 147 |
| | | Rödtunga | | 2 | 22 | 33 | |
| | | Slätvar | | 31 | 55 | 3 | 11 |
| | | Torsk | | 592 | 931 | 66 | 7 |
| | | Äkta tunga | | | 105 | | 11 |

Tabell 10b. Landningsvikter (kg) i kustjournalfisket inom 10 km från det marina skyddade området Nordvästra Skånes havsområde Natura 2000-område

| Skyddat område | Redskap | Art | 2015 | 2016 | 2017 | 2018 | 2019 |
|-------------------------------------|----------------------|----------------|--------|--------|--------|-------|-------|
| Nordvästra Skånes havsområde | Ålbottengarn | Abborre | | | 5 | | |
| | | Blankål | 2 6625 | 37 192 | | | |
| | | Gulål | | 527 | | | |
| | | Gädda | | 5 | | | |
| | | Krabbtaska | 314 | 174 | 183 | 483 | 531 |
| | | Slätvar | | | | | 1 |
| | | Torsk | 53 | 20 | 9 | 44 | 8 |
| | | Ål | | | 27 066 | 4 051 | 5 400 |
| | | Äkta tunga | 2 | | | | |
| | | Burar/tinor | Hummer | 100 | 20 | 16 | 29 |
| | | Krabbtaska | 6 | | 20 | | 77 |
| | | Torsk | | 5 | | | |
| | | Valthornsnäcka | | 7 | | | |
| | Burar havskräfta | Havskräfta | 2 142 | 2 073 | 2 607 | 2 953 | 4 427 |
| | | Torsk | | | 10 | | |
| | | Vitling | | 7 | | | |
| | Ryssjor | Gulål | 0 | 342 | | | |
| | | Ål | | | 215 | 362 | 52 |
| | | Äkta tunga | 3 | | | | |
| | Garn | Makrill | 2 293 | 2 647 | 1 251 | 1 108 | 2 287 |
| | Ryggstrimmig pelamid | 20 | | | | | |
| Torskgarn | Fjärsing | | | 4 | | | |
| | Gråsej/Sej | | 135 | | | | |
| | Havskatter, Familj | 20 | 70 | | | | |
| | Hummer | 6 | | | | | |
| | Hälleflundra | 4 | | | | | |

| Skyddat område | Redskap | Art | 2015 | 2016 | 2017 | 2018 | 2019 |
|----------------|---------------|----------------------|--------|-------|-------|--------|-------|
| | | Krabbtaska | 217 | 511 | 516 | 906 | 960 |
| | | Långa | | 15 | | | |
| | | Makrill | 15 | 5 | 17 | | 7 |
| | | NA | 4 | | | | |
| | | Näbb-/Horngädda | | 5 | | | |
| | | Piggvar | 141 | 349 | 1 996 | 245 | 334 |
| | | Rödspotta | 1 997 | 440 | 2 720 | 282 | 362 |
| | | Sandskädda | 123 | 111 | 317 | 299 | 348 |
| | | Sill/Strömning | 3 | | 70 | | |
| | | Sjyrygg | 19 026 | 7 967 | 5 697 | 14 713 | 4 026 |
| | | Skrubbskädda/Flundra | 981 | 432 | 769 | 538 | 164 |
| | | Slätvar | 78 | 248 | 405 | 39 | 104 |
| | | Torsk | 1 763 | 3 921 | 1 475 | 753 | 14 |
| | | Äkta tunga | 941 | 327 | 1 455 | 695 | 866 |
| | | Öring | 4 | 52 | 55 | 59 | 56 |
| | Sillgarn | Makrill | 27 | | | | |
| | | Sill/Strömning | 11 990 | 2 115 | 1 712 | 26 | 222 |
| | Dörj/handlina | Gråsej/Sej | 80 | | | | |
| | | Makrill | 183 | 35 | | | |
| | | Torsk | 559 | 112 | | | |

Föreslagen reglering

Område 1: Naturreseptatet Skånska Kattegatt samt anslutning till gränsen mot Danmark söderut – allt fiske förbjudet.

Område 2: Runt område 1 är förslaget att det införs ett område som följer Natura 2000-områdets gränser. Dock ansluter det zonerade området mot land endast i de mindre marina skyddade områdena som anges nedan (Hallands Väderö, Södra Bjärekusten och Jonstorp-Vegeåns mynning) samt i de befintliga fiskfredningsområdena (Stensån, Dalbäcken, Mylte bäck, Vadbäcken, Segeltorpsbäcken - Möllebäcken, Rönne å, Vegeån, Vattemöllebäcken, Skålebäcken och Döshultsbäcken).

I detta område föreslås allt fiske med bottentrål, garn och ryssjor och långrev förbjudas året runt. Länsstyrelsen föreslås få möjlighet att besluta om undantag för garnfiske, ryssjefiske och långrev för yrkesmässigt fiske om det kan tillåtas utifrån naturvårds- och fiskevårdsskäl. I området förbjuds också fiske med handredskap på grundare vatten än tre meter under havsöringens fredningstid, som i Kattegatt är den 1 oktober – 31 mars och i Öresund den 15 september – 31 december.

Förslaget innebär att fritidsfiske med garn i området förbjuds. Dock ansluter inte området mot land längs hela kuststräckan vilket möjliggör att fritidsfiske med garn fortsätter vara tillåtet i de områden som ligger utanför fredningsområdet.

Alla befintliga fredningsområden inom området föreslås upphävas inklusive torskfredningsområdena i Skålderviken och Laholmsbukten. Detta innebär att länsstyrelsen även

behöver beakta fiskevårdsskäl i bedömningen vad gäller tillstånd för yrkesmässigt fiske med garn, ryssja eller långrev.

I dialogen som föregått denna remiss har bland annat länsstyrelsen framfört önskemål om att inrätta samverkansgrupper för att skydda tumlare. Syftet med denna typ av samverkansgrupper är att möjliggöra en adaptiv förvaltning och samverkansgruppen skulle i så fall kunna bestå av representanter från förvaltningsmyndigheter, forskare och representanter från fisket. Genom att ge länsstyrelsen möjlighet att ge tillstånd för garn- ryssje och långrevsfiske i dessa områden öppnas en verktygslåda som möjliggör en adaptiv förvaltning där ett beslut om tillstånd skulle kunna kompletteras med villkor kring hur, när och var fiske med garn, ryssja och långrev får bedrivas. Villkoren kan bland annat omfatta en geografisk begränsning, stängning av visst fiske under vissa perioder, begränsningar i maskstorlek, krav på pingers, kamerabevakning eller observatörer ombord. Då fler bevarandevärden finns utpekade för de olika områdena ska även en bedömning göras utifrån andra naturvårdsskäl än endast tumlarens behov, men även i flera områden ur fiskevårdsskäl då flera fredningsområden ersätts av denna reglering.

Det föreslagna nya fredningsområdet Nordvästra Skånes havsområde omfattar delvis vatten där danskt fiske har tillträde. För att begränsa fisket i dessa vatten krävs EU-reglering och Havs- och vattenmyndigheten föreslår därför att krav på tillstånd för garn-, ryssje- och långrevsfiske i ett första steg ska gälla i vatten där endast svenskt fiske får bedrivas. Koordinaterna för den nationella delen av området kommer därför att behöva justeras.

I de områden där utländskt fiske har tillträde har Havs- och vattenmyndigheten för avsikt att fortsätta arbetet med fiskereglering i form av en EU-process.

Föreslagna föreskriftsändringar i bilaga 5, FIFS 2004:36 – Ändrat fredningsområde

| Fredningsområdets benämning | Fiskebestämmelser | Gränser – område Fredningsområdenas gräns mot sötvattensområdena anges i <i>bilaga 2</i> |
|---|---|--|
| <i>Båstads kommun, Ängelholms kommun och Höganäs kommun</i> | | |
| <i>Nuvarande lydelse</i> | | |
| Skälderviken | Allt fiske är förbjudet fr.o.m. den 1 januari t.o.m. den 31 mars. | Området avgränsas av rätta linjer mellan nedan angivna punkter. Pkt Lat. N Long. O Anmärkning 1. 56 19,40 12 25,30 Punkt NV fyren Kullen Västra 2. 56 17,00 12 35,00 Punkt NO Arildsläge 3. 56 20,00 12 39,00 Punkt 10 nautiska mil V Bergströms grund 4. 56 25,00 12 35,50 Punkt S fyren Vingaskär 5. 56 25,00 12 33,15 Punkt S Vädersten 6. 56 27,43 12 30,73 Punkt VNV fyren Hallands Väderö |
| Dalbäcken | Bestämmelser enligt 3 kap. 3 § tredje stycket. | En rät linje från fyren på hamnpiren vid Norrebro i position 56 27,37 N, 12 40,90 O, till en punkt på tre meters djupkurva enligt gällande sjökort i position 56 27,44 N, 12 40,77 O, och därifrån söderut längs djupkurvan till en punkt i position 56 27,32 N, 12 40,29 O, och vidare rakt in till en punkt på strandlinjen i position 56 27,28 N, 12 40,29 O. |
| Mylte bäck | Bestämmelser enligt 3 kap. 3 § tredje stycket. | I Skälderviken. En rät linje från en punkt på strandlinjen i position 56 22,93 N, 12 40,57 O, till en punkt på tre meters djupkurva enligt gällande sjökort i position 56 22,73 N, 12 40,57 O, och därifrån österut längs djupkurvan till en punkt i position 56 22,71 N, 12 40,82 O, och vidare rakt in till en pir i position 56 22,88 N, 12 41,12 O. |

| Vadbäcken | Bestämmelser enligt kap. 3 § tredje stycket. | 3 | I Skälderviken. En rät linje från hamnpiren vid Gamla bro i position 56 21,82 N, 12 43,57 O, till en punkt på tre meters djupkurva enligt gällande sjökort i position 56 21,64 N, 12 43,57 O, och därifrån söderut längs djupkurvan till en punkt i position 56 21,62 N, 12 43,93 O, och vidare rakt in till en punkt på strandlinjen i position 56 21,72 N, 12 44,10 O. | | | | | | | | | | | | | | | | | | | | | | | | | | | | | | | | | |
|---|---|-----------|---|-----|--------|---------|----|-----------|-----------|-----|-----------|-----------|-----|-----------|-----------|----|-----------|-----------|----|-----------|-----------|----|-----------|-----------|----|-----------|-----------|----|-----------|-----------|----|-----------|-----------|----|-----------|-----------|
| Segeltorpsbäcken Möllebäcken | Bestämmelser enligt kap. 3 § tredje stycket. | 3 | I Skälderviken. En rät linje från en punkt på strandlinjen i position 56 21,52 N, 12 44,39 O, till en punkt på tre meters djupkurva enligt gällande sjökort i position 56 21,52 N, 12 44,10 O, och därifrån söderut längs djupkurvan till en punkt i position 56 20,63 N, 12 44,29 O, och vidare rakt in till en punkt på strandlinjen i position 56 20,63 N, 12 44,72 O. | | | | | | | | | | | | | | | | | | | | | | | | | | | | | | | | | |
| Rönne å | Bestämmelser enligt kap. 3 § tredje stycket. | 3 | Fiske får bedrivas från pirarmarna vid Rönneåns mynning. I Skälderviken. En rät linje från en punkt på strandlinjen i position 56 16,88 N, 12 49,66 O, vid en udde till en punkt på tre meters djupkurva enligt gällande sjökort i position 56 16,88 N, 12 49,40 O, och därifrån söderut längs djupkurvan till en punkt i position 56 15,83 N, 12 49,61 O, och vidare rakt in till en punkt på strandlinjen i position 56 15,83 N, 12 50,12 O, vid Klitterhusen. | | | | | | | | | | | | | | | | | | | | | | | | | | | | | | | | | |
| Vegeån | Bestämmelser enligt kap. 3 § tredje stycket. | 3 | I Skälderviken. En rät linje från en punkt på strandlinjen i position 56 13,55 N, 12 47,78 O, till en punkt på tre meters djupkurva enligt gällande sjökort i position 56 13,70 N, 12 47,53 O, och därifrån västerrut längs djupkurvan till en punkt i position 56 13,98 N, 12 45,28 O, rakt in till Rönnens nordöstra udde i position 56 13,90 N, 12 45,14 O, och vidare från Rönnens sydöstra udde in till land. | | | | | | | | | | | | | | | | | | | | | | | | | | | | | | | | | |
| Vattenmöllebäcken | Allt fiske är förbjudet fr.o.m. den 15 september t.o.m. den 30 april. | | En linje på ett avstånd av 300 meter från mittpunkten mellan de två yttersta mynningsuddarna. | | | | | | | | | | | | | | | | | | | | | | | | | | | | | | | | | |
| Skälebäcken | Allt fiske är förbjudet fr.o.m. den 15 september t.o.m. den 30 april. | | En linje på ett avstånd av 300 meter från mittpunkten mellan de två yttersta mynningsuddarna. | | | | | | | | | | | | | | | | | | | | | | | | | | | | | | | | | |
| Döshultsbäcken | Allt fiske är förbjudet fr.o.m. den 15 september t.o.m. den 30 april. | | En linje på ett avstånd av 300 meter från mittpunkten mellan de två yttersta mynningsuddarna. | | | | | | | | | | | | | | | | | | | | | | | | | | | | | | | | | |
| Föreslagen lydelse | | | | | | | | | | | | | | | | | | | | | | | | | | | | | | | | | | | | |
| Nordvästra Skånes havsområde - område 1 | Allt fiske är förbjudet | | Vattenområdet innanför räta linjer mellan nedan angivna punkter <table border="1"> <thead> <tr> <th>Pkt</th> <th>Lat. N</th> <th>Long. O</th> </tr> </thead> <tbody> <tr> <td>0.</td> <td>12 05,190</td> <td>56 18,198</td> </tr> <tr> <td>11.</td> <td>12 08,724</td> <td>56 30,582</td> </tr> <tr> <td>10.</td> <td>12 13,080</td> <td>56 31,506</td> </tr> <tr> <td>9.</td> <td>12 30,744</td> <td>56 31,500</td> </tr> <tr> <td>8.</td> <td>12 27,198</td> <td>56 27,096</td> </tr> <tr> <td>7.</td> <td>12 28,674</td> <td>56 24,277</td> </tr> <tr> <td>6.</td> <td>12 21,599</td> <td>56 18,048</td> </tr> <tr> <td>5.</td> <td>12 24,396</td> <td>56 15,251</td> </tr> <tr> <td>4.</td> <td>12 23,298</td> <td>56 14,406</td> </tr> <tr> <td>3.</td> <td>12 21,642</td> <td>56 12,966</td> </tr> </tbody> </table> | Pkt | Lat. N | Long. O | 0. | 12 05,190 | 56 18,198 | 11. | 12 08,724 | 56 30,582 | 10. | 12 13,080 | 56 31,506 | 9. | 12 30,744 | 56 31,500 | 8. | 12 27,198 | 56 27,096 | 7. | 12 28,674 | 56 24,277 | 6. | 12 21,599 | 56 18,048 | 5. | 12 24,396 | 56 15,251 | 4. | 12 23,298 | 56 14,406 | 3. | 12 21,642 | 56 12,966 |
| Pkt | Lat. N | Long. O | | | | | | | | | | | | | | | | | | | | | | | | | | | | | | | | | | |
| 0. | 12 05,190 | 56 18,198 | | | | | | | | | | | | | | | | | | | | | | | | | | | | | | | | | | |
| 11. | 12 08,724 | 56 30,582 | | | | | | | | | | | | | | | | | | | | | | | | | | | | | | | | | | |
| 10. | 12 13,080 | 56 31,506 | | | | | | | | | | | | | | | | | | | | | | | | | | | | | | | | | | |
| 9. | 12 30,744 | 56 31,500 | | | | | | | | | | | | | | | | | | | | | | | | | | | | | | | | | | |
| 8. | 12 27,198 | 56 27,096 | | | | | | | | | | | | | | | | | | | | | | | | | | | | | | | | | | |
| 7. | 12 28,674 | 56 24,277 | | | | | | | | | | | | | | | | | | | | | | | | | | | | | | | | | | |
| 6. | 12 21,599 | 56 18,048 | | | | | | | | | | | | | | | | | | | | | | | | | | | | | | | | | | |
| 5. | 12 24,396 | 56 15,251 | | | | | | | | | | | | | | | | | | | | | | | | | | | | | | | | | | |
| 4. | 12 23,298 | 56 14,406 | | | | | | | | | | | | | | | | | | | | | | | | | | | | | | | | | | |
| 3. | 12 21,642 | 56 12,966 | | | | | | | | | | | | | | | | | | | | | | | | | | | | | | | | | | |
| - område 2 | Allt fiske med nät, ryssjor och långrev är förbjudet under hela året. Om det kan tillåtas ur naturvårds- och | | Vattenområdet innanför räta linjer mellan nedan angivna punkter. Mellan punkterna 19–20, 23–24, 27–28, 30–31, 34–35, 42–43 och 45–46 sträcker sig området ända in till strandkant, i övrigt sträcker sig vattenområdet in till tre meters djupkurva enligt gällande sjökort enligt angivna koordinater. | | | | | | | | | | | | | | | | | | | | | | | | | | | | | | | | | |

| | fiskevårdssynpunkt får länsstyrelsen medge undantag för den som bedriver fiske med stöd av fiskelicens. Tillståndet får förenas med de villkor som behövs från naturvårds- eller fiskevårdssynpunkt. | Pkt | Lat. N | Long. O |
|--|--|-----|-----------|-----------|
| | | 1. | 12 34,236 | 56 08,328 |
| | | 2. | 12 31,764 | 56 07,200 |
| | | 3. | 12 21,642 | 56 12,966 |
| | | 4. | 12 23,298 | 56 14,406 |
| | | 5. | 12 24,396 | 56 15,251 |
| | | 6. | 12 21,599 | 56 18,048 |
| | | 7. | 12 28,674 | 56 24,277 |
| | | 8. | 12 27,198 | 56 27,096 |
| | | 9. | 12 30,744 | 56 31,500 |
| | | 10. | 12 13,080 | 56 31,506 |
| | | 11. | 12 08,724 | 56 30,582 |
| | | 12. | 12 11,004 | 56 32,976 |
| | | 13. | 12 10,962 | 56 36,168 |
| | | 14. | 12 15,101 | 56 34,344 |
| | | 15. | 12 14,466 | 56 33,455 |
| | | 16. | 12 47,826 | 56 33,126 |
| | | 17. | 12 53,489 | 56 27,174 |
| | | 18. | 12 53,849 | 56 27,420 |
| | | 19. | 12 54,246 | 56 27,198 |
| | | 20. | 12 50,556 | 56 26,195 |
| | | 21. | 12 50,562 | 56 26,454 |
| | | 22. | 12 40,824 | 56 27,690 |
| | | 23. | 12 40,860 | 56 27,390 |
| | | 24. | 12 40,290 | 56 27,276 |
| | | 25. | 12 40,284 | 56 27,468 |
| | | 26. | 12 36,846 | 56 25,386 |
| | | 27. | 12 37,205 | 56 25,374 |
| | | 28. | 12 45,048 | 56 19,997 |
| | | 29. | 12 44,148 | 56 19,938 |
| | | 30. | 12 49,656 | 56 16,878 |
| | | 31. | 12 50,118 | 56 15,828 |
| | | 32. | 12 49,452 | 56 15,828 |
| | | 33. | 12 47,442 | 56 13,776 |
| | | 34. | 12 47,778 | 56 13,548 |
| | | 35. | 12 40,380 | 56 14,484 |
| | | 36. | 12 40,764 | 56 14,652 |
| | | 37. | 12 30,012 | 56 16,008 |
| | | 38. | 12 30,186 | 56 16,188 |
| | | 39. | 12 30,474 | 56 15,936 |
| | | 40. | 12 30,306 | 56 15,767 |
| | | 41. | 12 31,415 | 56 14,250 |
| | | 42. | 12 32,106 | 56 14,250 |
| | | 43. | 12 32,100 | 56 13,956 |
| | | 44. | 12 30,875 | 56 13,974 |
| | | 45. | 12 34,644 | 56 08,568 |
| | | 46. | 12 35,118 | 56 08,358 |
| | | 47. | 12 34,638 | 56 08,364 |

Hallands Väderö

Område

Området Hallands Väderö på totalt 1 834,4 hektar är ett naturreservat sedan 1998. Förutom själva Hallands Väderö omfattar området omkringliggande havsområde med en mängd mindre öar och skär. Havsområdet avgränsas i söder, väster och norr av 20 meters-djupkurvan. Området påverkas av två strömsystem, den södergående Jutska strömmen och den norrgående Baltiska strömmen, vilka gör att strömmar och salthalt varierar. Här finns fler marina växt- och djurarter än längre söderut i Öresund och artsammansättningen är lik den som finns i kustområden längre upp på västkusten. Undervattenslandskapet är varierat med stora områden med hårbotten som består av hällar eller sten och block och däremellan mjukbottnar uppbyggda av grus och sand. Havsmiljöns mosaik av olika habitat samt goda vattenomsättning ger förutsättning för hög biologisk mångfald. På de grunda mjukbottenområdena är ålgräs vanligt och dessa miljöer är viktiga för en stor mängd kräftdjur, musslor, koralldjur samt olika arter av fisk.

Bevarandevärden

Bevarandevärden som inte bedöms hotas av fiskeverksamhet har utelämnats (se bevarandeplanen för Natura2000 området SE0420002 för fullständiga bevarandevärden).

Sublittorala sandbankar (1110)

Estuarier (1130)

Rev (1170)

Gråsäl (1364)

Knubbsäl (1365)

Tumlare (1351)

Ejder (A063)

Fiskgjuse (A094)

Fisktärna (A193)

Havsörn (A075)

Kentsk tärna (A191)

Sillgrissla (A199)

Tobisgrissla (A202)

Tordmule (A200)

Bevarandemål

Syftet med Natura 2000-området Hallands Väderö är att långsiktigt skydda och förvalta unik värdefull natur och viktiga livsmiljöer med en hög andel nationellt och internationellt hotade eller sällsynta biotoper och arter. De prioriterade bevarandevärdena finns i de marina naturtyperna sublittorala sandbankar, rev och laguner.

Specifika bevarandemål är att samtliga naturtyper ska behålla eller om möjligt utöka sina arealer på bekostnad av icke-naturtyper. Artsammansättningen ska vara naturlig för naturtyperna och karakteristiska, typiska och utpekade arter ska finnas i livskraftiga populationer. Mänskliga

aktiviteter, verksamheter och vistelser ska inte inverka negativt på viktiga processer, funktioner, strukturer samt på karakteristiska och typiska arter samt Natura 2000-arter.

Det ska finnas förutsättningar för fiskars lek och uppväxt och naturtyperna ska fungera som viktiga födosöksområden för fisk. Rovfisk, som till exempel torsk, ska förekomma i livskraftiga populationer med en ålders- och storleksfördelning som möjliggör en naturlig trofisk funktion i näringsväven.

För mer specifika bevarandemål se bevarandeplanen SE0420002.

Yrkesfiske i och kring området Hallands Väderö 2015-2019

I närområdet (buffert 1 km) kring Hallands Väderös marina skyddade område har ett mindre fiske rapporterats via loggbok år 2018 av en enskild fiskare (tabell 11 a; figur 7). Utöver detta saknas rapporter från loggboksfiskare i området. Inom det större området (buffert 10 km) kring Hallands Väderö noteras 3 enskilda fiskare med kustjournal, vilket också indikerar på att fiske bedrivs i mindre omfattning här. Fisket kring det skyddade området utgörs huvudsakligen av burfiske efter havskräfta (tabell 11 b).

Tabell 11 a. Landningsvikter i (kg) rapporterade i loggboken inom 1 km från det marina skyddade området Hallands Väderö.

| Skyddat område | Redskap | Art | 2015 | 2016 | 2017 | 2018 | 2019 |
|-----------------|-----------|----------------------|------|------|------|------|------|
| Hallands Väderö | Torskgarn | Piggvar | | | | | 2 |
| | | Rödspotta | | | | | 2 |
| | | Skrubbskädda/Flundra | | | | | 10 |
| | | Äkta tunga | | | | | 33 |

Tabell 11 b. Landningsvikter (kg) i kustjournalfisket inom 10 km från det marina skyddade området Hallands Väderö.

| Skyddat område | Redskap | Art | 2015 | 2016 | 2017 | 2018 | 2019 |
|-----------------|------------------|------------|-------|-------|-------|------|-------|
| Hallands Väderö | Burar havskräfta | Havskräfta | 2 142 | 2 073 | 2 607 | 501 | 3 323 |
| | | Torsk | | | 10 | | |
| | | Vitling | | 7 | | | |
| | Ryssjor | Ål | | | | 7 | |
| | Torskgarn | Rödspotta | | | 1 100 | | |
| | | Sjurygg | | | 800 | | |
| | | Slätvar | | | 150 | | |

Föreslagen reglering

Se Nordvästra Skånes havsområde

Södra Bjärekusten

Område

Det skyddade området på totalt 5 014 hektar bildades 2013. Området består av strandängar och utanför dem Skälderviken. Vattnet är rikt på fisk och hyser även marina däggdjur som tumlare, knobbsäl och gråsäl. Några av fågelarterna i området är ejder och småtärna.

Bevarandevärden

Inga bevarandevärden finns specificerade.

Bevarandemål

Inga bevarandemål finns specificerade.

Yrkesfiske i och kring området Södra Bjärekusten 2015-2019

I närområdet (buffert 1 km) kring Södra Bjärekustens skyddade område har ett mindre fiske rapporterats via loggbok år 2018 av en enskild fiskare (tabell 12 a; figur 7). Utöver denna saknas rapporter från loggboksfiskare i området. Inom det större området (buffert 10 km) kring Södra Bjärekusten finns kustjournalrapportering om fångster från tio olika fiskare. I kustjournalerna ses att garnfiske efter sjurygg, sill och makrill samt burfiske efter havskräfta står för de största fångsterna i fisket (tabell 12 b).

Tabell 12 a. Landningsvikter i (kg) rapporterade i loggboken inom 1 km från det marina skyddade området Södra Bjärekusten

| Skyddat område | Redskap | Art | 2015 | 2016 | 2017 | 2018 | 2019 |
|-------------------|-----------|-------|------|------|------|------|------|
| Södra Bjärekusten | Torskgarn | Torsk | | | | 150 | |

Tabell 12 b. Landningsvikter (kg) rapporterade i kustjournalerna inom 10 km från det marina skyddade området Södra Bjärekusten.

| Skyddat område | Redskap | Art | 2015 | 2016 | 2017 | 2018 | 2019 | | |
|-------------------|------------------|----------------------|------|-------|-------|-------|-------|-------|----|
| Södra Bjärekusten | Burar/tinor | Hummer | | 17 | 8 | 15 | 27 | 61 | |
| | | Krabbtaska | | | | | | 72 | |
| | Burar havskräfta | Havskräfta | | 2 142 | 2 073 | 2 607 | 501 | | |
| | | Torsk | | | | | 9 | | |
| | | Vitling | | | | 7 | | | |
| | Ryssjor | Gulål | | 0 | 342 | | | | |
| | | Ål | | | | | 215 | 362 | 52 |
| | | Äkta tunga | | 3 | | | | | |
| | Garn | Makrill | | 2 293 | 1 609 | 1 251 | 1 108 | 2 287 | |
| | | Ryggstrimmig pelamid | | 20 | | | | | |
| | Torskgarn | Hummer | | 6 | | | | | |
| | | Krabbtaska | | 115 | 286 | 412 | 792 | 831 | |
| | | Makrill | | | | 5 | 15 | 2 | |
| | | NA | | 4 | | | | | |
| | | Piggvar | | 119 | 193 | 338 | 111 | 122 | |

| Skyddat område | Redskap | Art | 2015 | 2016 | 2017 | 2018 | 2019 |
|----------------|----------|----------------------|--------|-------|-------|--------|-------|
| | | Rödspotta | 126 | 78 | 415 | 140 | 19 |
| | | Sandskädda | 116 | 43 | 114 | 124 | 18 |
| | | Sill/Strömning | 3 | | 70 | | |
| | | Sjurygg | 8 852 | 4 665 | 4 316 | 10 420 | 3 603 |
| | | Skrubbskädda/Flundra | 653 | 411 | 769 | 511 | 164 |
| | | Slätvar | 50 | 31 | 30 | 2 | 22 |
| | | Torsk | 78 | 37 | 60 | 24 | |
| | | Åkta tunga | 886 | 39 | 471 | 233 | 116 |
| | | Öring | 4 | 52 | 55 | 59 | 53 |
| | Sillgarn | Makrill | 27 | | | | |
| | | Sill/Strömning | 11 990 | 2 115 | 1 712 | 26 | 222 |

Jonstorp - Vegeåns mynning

Område

Området på totalt 1 279,9 hektar ligger i den inre, södra delen av Skälderviken i nordvästra Skåne. Det omfattar strandnära landområden, Vegeåns mynningsområde, samt ett långgrundt havsområde som träcker sig ut till sex meters djup. Ytvattnet i Skälderviken har en högre salthalt än kustområdena i Öresund, vilket påverkar områdets flora och fauna. Glesa ålgräsängar på sandbottnar, steniga områden med makroalger samt bottnar utan makrovegetation karaktäriserar undervattenslandskapet. Bottnar med ålgräs och makroalger utgör livsmiljöer för en stor mängd ryggradslösa djur och fisk. Tumlare av bälthavspopulationen syns regelbundet i området.

Bevarandevärden

Bevarandevärden som inte bedöms hotas av fiskeverksamhet har utelämnats (se bevarandeplanen för Natura 2000-området SE0430147 för fullständiga bevarandevärden).

Sublittoral sandbankar (1110)

Estuarier (1130)

Ler- och sandbottnar som blottas vid lågvatten (1140)

Kustnära laguner (1150)

Rev (1170)

Gråsäl (1364)

Knubbsäl (1365)

Tumlare (1351)

De prioriterade bevarandevärdena i området är de marina livsmiljöerna.

Bevarandemål

Nuvarande arealer av förekommande naturtyper ska inte minska. Hydrografiska villkor i form av vattenstånd, strömmar, vågor, vattenutbyta och sötvattensflöde ska variera naturligt i tid och rum. Naturtyperna och livsmiljöerna ska vara i ett tillstånd som stödjer dess ekologiska funktioner samt diversiteten i associerade samhällen. Artsammansättningen ska vara naturlig för naturtyperna och karakteristiska, typiska och utpekade arter ska finnas i livskraftiga populationer. Mänskliga

aktiviteter, verksamheter och vistelser ska inte inverka negativt på viktiga processer och funktioner.

Det ska finnas förutsättningar för fiskars lek- och uppväxt och naturtyperna ska fungera som viktiga födosöksområden för fisk. Rovfisk som till exempel torsk ska förekomma i livskraftiga populationer med en ålders- och storleksfördelning som möjliggör en naturlig trofisk funktion i näringsväven.

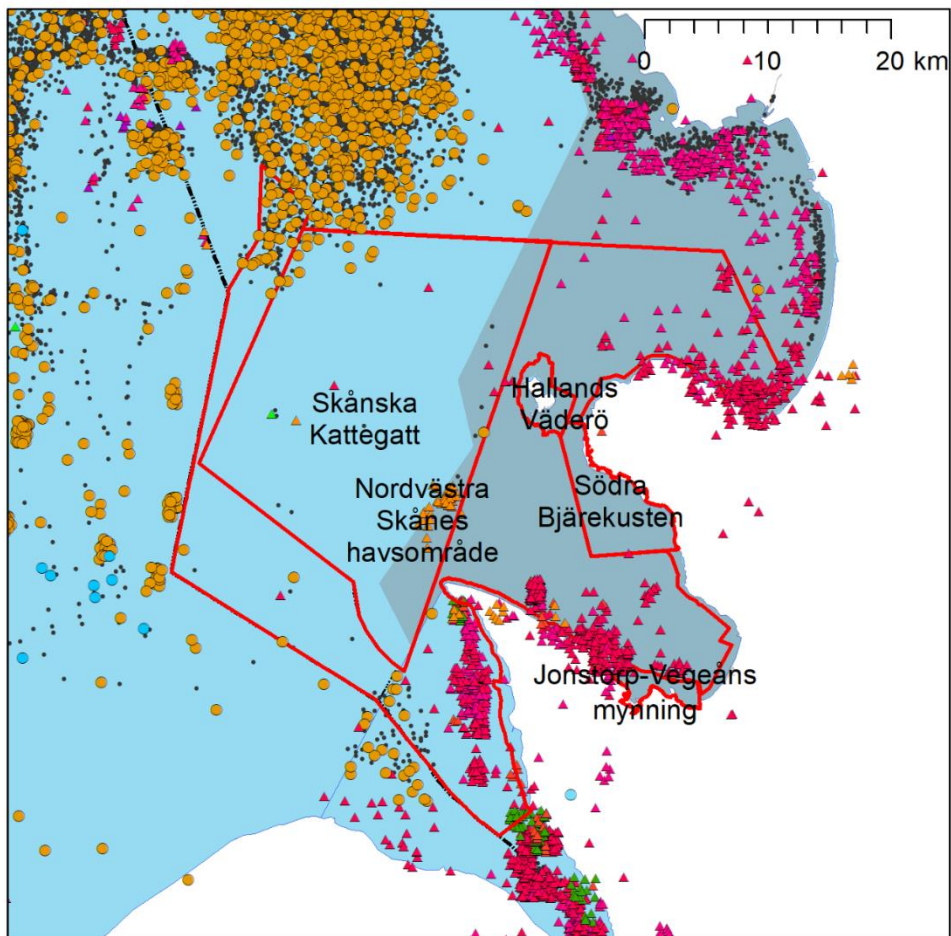
Se bevarandeplanen för Natura 2000-området SE0430147 för fullständiga bevarandemål.

Föreslagen Yrkesfiske i och kring området Jonstorp - Vegeåns mynning 2015–2019

Det finns inget fiske rapporterat via loggbok inom närområdet (buffert 1 km) av Jonstorp-Vegeåns mynning. I det större området (buffert 10 km) kring Jonstorp-Vegeåns mynning har tolv fiskare rapporterat kustjournalfångster under perioden 2015–2019 av bland annat garnfångad makrill, sill, sjurygg samt flera arter av plattfisk (tabell 13; figur 7).

Tabell 13. Landningsvikter (kg) rapporterade i kustjournalerna inom 10 km från det marina skyddade området Jonstorp-Vegeåns mynning.

| Skyddat område | Redskap | Art | 2015 | 2016 | 2017 | 2018 | 2019 | |
|--------------------------|------------------|----------------------|------------|-------|-------|--------|-------|-----|
| Jonstorp-Vegeåns mynning | Burar/tinor | Hummer | 17 | 8 | 6 | | 5 | |
| | | Ryssjor | 0 | 342 | | | | |
| | Garn | Ål | | | | 215 | 355 | 52 |
| | | Äkta tunga | 3 | | | | | |
| | | Makrill | 2 293 | 1 609 | 1 251 | 1 108 | 2 287 | |
| | | Ryggstrimmig pelamid | 20 | | | | | |
| | | Torskgarn | Krabbtaska | 115 | 286 | 407 | 802 | 920 |
| | | | Makrill | | 5 | 15 | | 2 |
| | | | NA | 4 | | | | |
| | | | Piggvar | 119 | 193 | 343 | 153 | 122 |
| | | | Rödspotta | 1 662 | 78 | 415 | 170 | 19 |
| | | | Sandskädda | 116 | 43 | 169 | 124 | 18 |
| | Sill/Strömning | | 3 | | 70 | | | |
| | Sjurygg | | 9 070 | 4 665 | 4 316 | 11 726 | 3 603 | |
| | Ringnot/snörpvad | Skrubbskädda/Flundra | 923 | 411 | 754 | 529 | 164 | |
| | | Slätvar | 50 | 31 | 30 | 2 | 22 | |
| | | Torsk | 78 | 37 | 1 416 | 714 | | |
| | | Äkta tunga | 886 | 39 | 536 | 280 | 116 | |
| | | Öring | 4 | 52 | 55 | 59 | 56 | |
| | | Makrill | 27 | | | | | |
| | | Sill/Strömning | 11 990 | 2 115 | 1 712 | 26 | 222 | |



Loggboksdata (inkl journaler) 2015-2019

| | | |
|------------------|---------------------|--------------------------------|
| foCatEu4 | ● Parflyttrål | |
| ▲ Bottengarn | ● Ringnot | |
| ▲ Burar/tinor | ● Flyttrål | |
| ▲ Ryssjor | ● Parbottentrål | |
| ▲ Garn | ● Bottentrål-dubbel | ■ Undantagsområden - trålgräns |
| ▲ Grimgarn | ● Bottentrål | ■ Trålgräns |
| ▲ Dörj/handlinor | ● Snurrevad | □ Territorialgräns (12 nm) |
| ▲ Långlina | ● Landvad | □ Svensk Ekonomisk zon |

Figur 7. Illustration över de marina skyddade områdena Nordvästra Skånes havsområde/Skånska Kattégatt; Hallands Väderö; Södra Bjärekusten och Jonstorp-Vegeåns mynning.

Föreslagen reglering

Se Nordvästra Skånes havsområde

Bilagor:

1. Allmän om påverkan på bevarandevärden och marin miljö
2. Konsekvensutredning
3. Sändlista