

Remiss

Datum 2021-01-08

Dnr 2297-2020

Handläggare
Lena Tingström
Martin Rydgren

Enlig sändlista

Remiss gällande förslag om fiskereglering i marina skyddade områden i Egentliga Östersjön

Hantering

Havs- och vattenmyndigheten önskar ta del av era synpunkter på bifogat förslag om fiskereglering i marina skyddade områden i Egentliga Östersjön med konsekvensutredning. Remissen innehåller dels nationella föreskriftsförslag, dels förslag som kommer att kräva en process med andra berörda länder.

Förslaget föreslås träda i kraft den 15 mars 2021 i den del det avser nationell fiskereglering i de marina skyddade områden som anges i tabell 1. För reglering avseende tillstånd för garn-, ryssje och långrevsfiske föreslås att det i ett första skede omfattas av nationell fiskereglering och att det träder i kraft den 1 maj 2021.

Vad avser förslagen till fiskereglering i hela eller delar av de marina skyddade områdena Svenska Högarna, Ottenby rev, Hoburgs bank och Midsjöbankarna, Sydvästskånes utsjövatten, Falsterbohalvöns havsområde, Foteviksområdet, Bunkeflo strandängar, Löddeåns mynning, Salvikens strandängar, Lundåkrabukten samt Havet kring Ven omfattar dessa reglering som också berör andra länders fiskare. För att reglerna ska omfatta alla fiskare lika krävs i dessa fall en process inom EU:s gemensamma fiskeripolitik. Synpunkter önskas dock även på denna del av förslaget inför kommande arbete med fiskeregleringar tillsammans med övriga berörda medlemsländer.

Remissvar ska ha inkommit till Havs- och vattenmyndigheten senast den 21 februari 2021.

Länsstyrelsen bör vidarebefordra förslaget till berörda regionala intressenter samt på lämpligt sätt hålla förslaget tillgängligt för allmänheten.

Havs- och vattenmyndigheten ser helst att svaret skickas med e-post till havochvatten@havochvatten.se i Wordformat. Ange ärendets diarienummer i e-postmeddelandets ärendemening.

Havs- och vattenmyndigheten publicerar remissvar från myndigheter, företag och organisationer på sin webbsida. Remissvar från privatpersoner publiceras inte. Du hittar mer information om


hur Havs- och Vattenmyndigheten behandlar dina personuppgifter i samband med remisshanteringen på [Havs- och vattenmyndighetens webbsida](#)

Eventuella frågor om förslaget kan ställas till Lena Tingström och Martin Rydgren.

Lena Tingström, lena.tingstrom@havochvatten.se, tfn. 010-698 60 91

Martin Rydgren, martin.rydgren@havochvatten.se, tfn. 010-698 62 50.

Denna remiss har beslutats av avdelningschefen Mats Svensson efter föredragning av utredaren Lena Tingström. I den slutliga handläggningen av ärendet har även avdelningschefen Johan Kling, enhetscheferna Inger Dahlgren och Mia Olausson, utredarna Martin Rydgren, Malin Wilhelmsson och Gustav Blomqvist samt verksjuristen Catarina Pernheim medverkat.



Mats Svensson

Lena Tingström

Bakgrund och syfte

I beslut den 19 oktober 2017 (M2017/02522/Nm) gav regeringen Havs- och vattenmyndigheten i uppdrag att bland annat identifiera ytterligare bevarandeåtgärder i syfte att nå bevarandemålen i samtliga skyddade marina områden till 2020 med fokus på fiske.

Uppdraget hade sin bakgrund bland annat i att regeringen, vid FN:s havskonferens i juni 2017, lämnade ett frivilligt åtagande om bevarandeåtgärder avseende fiske i marina skyddade områden. Åtagandet innebär att Sverige avser att införa relevanta och ändamålsenliga bevarandeåtgärder vad avser fiske i syfte att nå bevarandemålen i samtliga marina skyddade områden senast år 2020.

Regeringen påpekade i uppdraget att förslagen till bevarandeåtgärder ska tas fram utifrån vetenskapliga underlag och att fiskeregleringar ska utformas så långt möjligt i samråd med forskare, fiskerinäringen och miljöorganisationerna. I uppdraget skulle synpunkter på lämpligt sätt inhämtas från berörda parter inklusive yrkesfiskets organisationer.

Havs- och vattenmyndigheten konstaterade i sin återrapportering att uppdraget rymmer många olika aspekter som bland annat direkt berör fiskets verksamhet. Uppdraget ställde krav på omfattande samråd i många olika delar samt på inhämtande av vetenskapligt underlag på kort tid.

För att effektivisera arbetet med fiskereglering i marina skyddade områden, i syfte att nå bevarandemålen, föreslog Havs- och vattenmyndigheten i sin återrapportering till regeringen, att arbetet skulle ske i ett plattformarbete, havsområdesvis, där samtliga marina skyddade områden med behov av fiskereglering i Bottniska viken, Egentliga Östersjön respektive Västerhavet remitteras och bereds samlat.

Då det är länsstyrelserna som ansvarar för att ta fram bevarandemål och bevarandeplaner, har Havs- och vattenmyndigheten inhämtat underlag från länsstyrelserna vad gäller behov av bevarandeåtgärder i marina skyddade områden. Därefter har en process med granskning, inhämtande av kompletterande vetenskapliga underlag och samråd med intressenter skett innan slutliga förslag på åtgärder har formulerats i samband med denna remiss.

Beståndsförvaltningen av fisk och skaldjur hanteras normalt sett inte med områdesskydd beslutade med stöd av miljöbalken utan i stället genom andra processer, till exempel genom fördelning av fiskekvoter på EU-nivå eller nationella föreskrifter om fiskemöjligheter, som beslutas med stöd av fiskelagen. Lämpliga åtgärder i marina skyddade områden kan ha en positiv effekt på arter som är kommersiellt viktiga.

Marina skyddade områden där fisket regleras är ett centralt verktyg i en ekosystembaserad förvaltning. En väl analyserad, motiverad och förankrad fiskereglering i skyddade områden tillgodoser både naturvårdens och fiskeriförvaltningens intressen eftersom friska hav, med välbevarade livsmiljöer och fungerande ekosystem, är en förutsättning för hållbart fiske.

Egentliga Östersjön sträcker sig från Öresund till Ålands hav. I området finns flera bassänger; Bornholmsdjupet, Gotlandsdjupet, Gdanskdjupet och Rigabukten, med grundare områden mellan dem. Salthalten i Egentliga Östersjöns ytvatten varierar mellan sex och åtta promille. Både marina arter, som till exempel torsk, sill/strömming, skarpsill och skrubbskädda, och i kustvattnen typiska sötvattensarter, som gädda, abborre och gös, återfinns i Egentliga Östersjön. Strömming, skarpsill och torsk är av störst betydelse för yrkesfisket, men fiske bedrivs även i mindre utsträckning på en rad andra arter.

Samråd har skett vid flera tillfällen för de olika havsområdena och för Egentliga Östersjön höll Havs- och Vattenmyndigheten den 3 maj 2019 ett möte med länsstyrelserna i Stockholm, Södermanland, Östergötland, Kalmar, Gotland, Blekinge och Skåne län. Vid detta möte diskuterades samtliga områden som i rapporteringen till regeringen den 30 maj 2018 redovisat ha behov av fiskereglering för att nå bevarandemålen.

Den 3-4 oktober 2019 hölls ett gemensamt informations- och samrådsmöte för samtliga tre havsområden med berörda länsstyrelser, representanter för fiskets organisationer och miljöorganisationer. Vid mötet informerade Havs- och vattenmyndigheten om sitt uppdrag, de olika verktyg som finns för fiskereglering. SLU Aqua informerade om vilket fiske som bedrivs var och vilken typ av påverkan olika redskap kan ha på bevarandevärdena. En stor del av samrådet ägnades åt att gå igenom och diskutera områden där behov av fiskereglering påtalats av berörd länsstyrelse.

I denna remiss föreslås åtgärder som kan beslutas nationellt men också reglering som kräver förhandlingar med berörda medlemsstater enligt EU:s regelverk¹. Områden som kräver förhandlingar med andra länder är hela eller delar av de marina skyddade områdena Svenska Högarna, Ottenby rev, Hoburgs bank och Midsjöbankarna, Sydvästskånes utsjövatten, Falsterbohalvöns havsområde, Foteviksområdet, Bunkeflo strandängar, Löddeåns mynning, Salvikens strandängar, Lundåkrabukten samt Havet kring Ven. Havs- och vattenmyndigheten har begärt ett uppdrag hos regeringen för att påbörja ett sådant arbete under 2020.

Sammanfattning av förslaget

Förslaget innebär en reglering av fiske inom följande marina skyddade områden i Egentliga Östersjön:

OMRÅDE	LÄN	NATIONELL/EU REGLERING	SKYDDSFORM	FÖRESLAGEN REGLERING
HAVET KRING VEN	Skåne	EU och nationell	Natura 2000 SCI	Begränsningar i ffa garnfiske
LUNDÅKRA- BUKTEN	Skåne	EU och nationell	Natura 2000 SPA, naturreservat*	Zoneringar med begränsningar i redskap

¹ Se artikel 11 i [Europaparlamentets och rådets förordning \(EU\) nr 1380/2013 av den 11 december 2013 om den gemensamma fiskeripolitiken, om ändring av rådets förordningar \(EG\) nr 1954/2003, och \(EG\) nr 1224/2009 och om upphävande av rådets förordningar \(EG\) nr 2371/2002 och \(EG\) nr 639/2004 och rådets beslut 2004/585/EG](#)

SALVIKENS STRANDÄNGAR	Skåne	EU och nationell	Natura 2000 SPA, naturreservat	Allt fiske förbjudet, undantag handredskap
LÖDDEÅNS MYNNING	Skåne	EU och nationell	Natura 2000 SPA, naturreservat	Allt fiske förbjudet, undantag handredskap
BUNKEFLO STRANDÄNGAR	Skåne	EU och nationell	Naturreservat	Allt fiske på grunt vatten är förbjudet, undantag handredskap
FOTEVIKS-OMRÅDET	Skåne	EU och nationell	Natura 2000 SPA/SCI, naturreservat	Allt fiske förbjudet, undantag handredskap
FALSTERBO-HALVÖNS HAVSOMRÅDE	Skåne	EU och nationell	Natura 2000 SPA/SCI, naturreservat	Begränsningar i redskap
SYDVÄSTSKÅNES UTSJÖVATTEN	Skåne	EU och nationell	Natura 2000 SCI	Begränsningar i ffa garnfiske
GRUARNA	Skåne	Nationell	Natura 2000 SPA	Begränsning i fiske på grunt vatten
EDENRYD	Skåne	Nationell	Natura 2000 SPA/SCI	Begränsning i fiske på grunt vatten
TOSTEBERGA-KUSTEN	Skåne	Nationell	Natura 2000 SPA/SCI	Begränsning i fiske på grunt vatten
HOBURGS BANK OCH MIDSJÖ-BANKARNA	Kalmar /Gotland	EU	Natura 2000 SPA/SCI	Förbud mot allt garnfiske i hela området. Förbud mot allt fiske på Norra Midsjöbanken.
OTTENBY REV	Kalmar	EU och nationell	Delvis Natura 2000 SCI, naturreservat	Förbud mot allt fiske
VIKASGRUNDEN	Östergötland	Nationell	Naturreservat	Förbud mot bottentrålning
SANKT ANNA OCH GRYTS SKÄRGÅRDAR	Östergötland	Nationell	Natura 2000 SPA/SCI	Förbud mot bottentrålning
BRÄVIKEN	Östergötland		Natura 2000 SPA/SCI, naturreservat	Förbud mot bottentrålning
SVENSKA HÖGARNA	Stockholm	EU och nationell	Delvis Natura 2000 SPA/SCI, naturreservat	Förbud mot allt fiske

Tabell 1.

Marina skyddade områden som diskuterats men som ej ingår i denna remiss

Under arbetets gång har ytterligare ett antal kustnära marina skyddade områden diskuterats. Projektet ReFisk, som är ett samarbete mellan flera länsstyrelser i Östersjön och SLU Aqua, lämnade i december 2019 ett förslag på reviderade fiskeregler inklusive ett stort antal nya fredningsområden till Havs- och vattenmyndigheten. Fredningsområdena är utformade så att de täcker in flera av de marina skyddade områden som behöver förstärkt skydd på kuststräckan. I ett initialt skede ingick flera av dessa områden i diskussionerna om behov av fiskeregleringar för

att nå bevarandemålen i de marina skyddade områdena. De behoven är omhändertagna i den utskickade remissen avseende fredningsområdena som nämns ovan. Förslagen täcker ett geografiskt område från Uppsala län i norr till Kalmar län i söder. Havs- och vattenmyndigheten har remitterat dessa förslag i december 2020.

Allmänt om påverkan på bevarandevärden och marin miljö

I arbetet med fiskereglering i marina skyddade områden har Havs- och vattenmyndigheten uppdragit åt SLU Aqua att ta fram ett underlag avseende hur fiske kan påverka marina livsmiljöer och arter. Detta underlag är generellt och omfattar alla Sveriges havsområden. Underlaget har legat till grund för bedömningen av behoven av fiskereglering i de områden som omfattas av remissen samt kommande förslag på regleringar. En sammanfattning av det generella underlaget presenteras i bilaga 1.

Egentliga Östersjön

Egentliga Östersjön sträcker sig från och med Öresund till Ålands hav. I området finns flera bassänger; Bornholmsdjupet, Gotlandsdjupet, Gdanskdjupet och Rigabukten, med grundare områden mellan dem. Salthalten i Egentliga Östersjöns ytvatten varierar mellan 6 och 8 promille. Både marina arter som till exempel torsk, sill/strömming, skarpsill och skrubbskädda och i kustvattnen typiska sötvattensarter som gädda, abborre och gös återfinns i Egentliga Östersjön. Strömring, skarpsill och torsk är av störst betydelse för yrkesfisket, men fiske bedrivs även i mindre utsträckning på en rad andra arter.

Fiske

Fiske med aktiva redskap

Fiske med aktiva redskap, det vill säga redskap som dras efter båten så som till exempel trålar, är i Egentliga Östersjön framför allt inriktat mot fiske av strömring, skarpsill och torsk. Fisket med aktiva redskap efter strömring och skarpsill delas upp i pelagiskt fiske och fiske på kustkvoterna, där kustfisket är betydligt mindre kvantitetsmässigt än det pelagiska fisket och i huvudsak bedrivs från mindre båtar. Det pelagiska fisket med flyttrålar är ett blandfiske av strömring och skarpsill. Det är det kvantitetsmässigt största fisket i Sverige och stod 2015 för mer än 50 procent av de totala landningarna i fisket. Trålfisket inriktat mot bottenlevande arter är i princip ett enartsfiske med torsk som målart. För yrkesfisket är för närvarande fisket efter torsk förbjudet under hela året. Det har dock satts en liten kvot för oavsiktliga bifångster i fisket efter andra arter.

Fiske med passiva redskap

Under perioden 2015-2019 var det vanligaste fisket med passiva redskap garnfiske efter torsk. I övrigt användes långrevar och i begränsad utsträckning grimgarn. Det fiske med passiva redskap som inte var inriktat specifikt på torsk bedrevs framför allt med garn, bottengarn, ryssjor

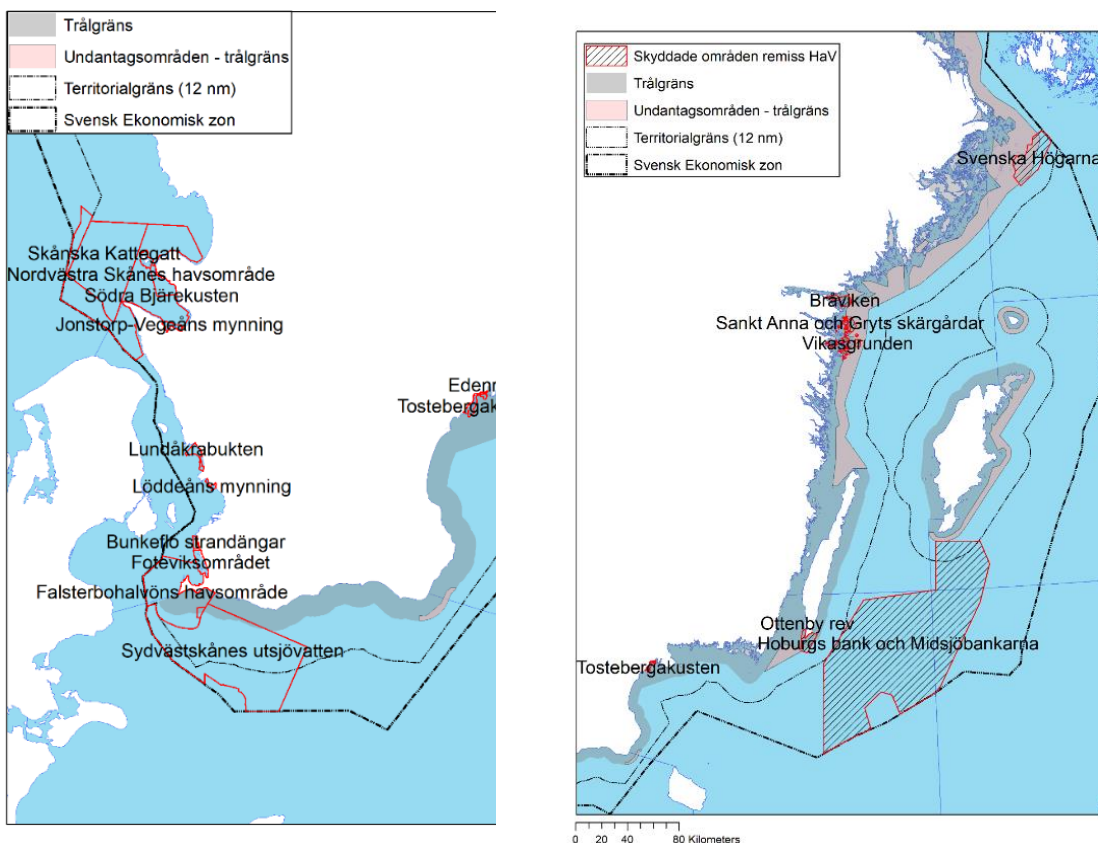
och landvad i kustvattenområdena och efter kusterna kring Öland och Gotland. De dominerande arterna i landningarna längs kusten var ål, torsk, abborre, gädda, sill/strömming och sik. Fisken landas generellt lokalt, nära fångstområdena.

För yrkesfisket är för närvarande fisket efter torsk förbjudet under hela året. Det har dock satts en liten kvot för oavsiktliga bifångster i fisket efter andra arter. Fiske efter torsk i område 24 (sydvästra Östersjön) får bedrivas av fartyg som är mindre än 12 meter och använder passiva redskap på ett vattendjup mindre än 20 meter innanför 6 nautiska mil från baslinjen.

Fritidsfiske

I Egentliga Östersjön genomfördes över 1,3 miljoner fiskedagar under 2018 och nästan 900 ton fisk landades. De vanligaste arterna i landningarna, i fallande ordning baserat på vikt i landningar, var abborre, strömming, gädda, havsöring och lax. En mycket stor del av de redovisade fiskedagarna avser handredskapsfiske (>90 procent för samtliga områden). För vissa arter står fritidsfisket för ett betydligt högre uttag än yrkesfisket i Östersjön. Det gäller exempelvis abborre, gädda och gös, där fritidsfisket står för ca 90% av totala fångsten. För torsk motsvarade fritidsfisket 30 procent av totalfångsterna av det östra torskbeståndet år 2018.

Skyddade områden i Egentliga Östersjön



Figur 1. Illustration över de marina skyddade områden i Egentliga Östersjön som ingår i plattformprocessen och som erfordrar reglering av fiske. Ytterligare ett område, Havet kring Ven, ingår i remissen men syns inte på kartan här.

Havs- och vattenmyndighetens förslag om fiskereglering med motivering

Föreskrifter som berörs

I de delar förslagen avser områden där det enbart bedrivs svenskt fiske, är avsikten att föreslagna regeländringar ska föras in i Fiskeriverkets föreskrifter (FIFS 2004:36) om fiske i Skagerrak, Kattegatt och Östersjön.

De delar av förslagen som berör områden där fiske även bedrivs av andra länders fiskare kommer att kräva reglering enligt en särskilt EU-reglerad process, där Sverige tar fram gemensamma rekommendationer tillsammans med andra berörda medlemsstater. Havs- och vattenmyndigheten har begärt av regeringen att få i uppdrag att utarbeta gemensamma rekommendationer och har för avsikt så snart som möjligt påbörja detta arbete. För att ge en

samlad bild av de regleringar som Havs- och vattenmyndigheten förslår i de marina skyddade områdena presenteras här också förslagen för de områden där myndigheten inte har för avsikt att nu införa nationella regler. Myndigheten önskar dock att också få synpunkter på denna del av förslaget inför det kommande EU-arbetet.

Bemyndigande

2 kap. 7 och 12 §§ förordningen (1994:1716) om fisket, vattenbruket och fiskerinäringen för den nationella regleringen.

Ikraftträdande

Den 15 mars 2021 för den nationella regleringen, utom vad gäller bestämmelser om krav på tillstånd för garn-, ryssje och långrevsfiske. Dessa föreslås träda i kraft den 1 maj 2021.

Havet kring Ven



Området

Havet kring Ven är ett 2109,5 hektar stort område mitt i Öresund och som helt omsluter ön Ven. Området, som är ett Natura 2000-område, utgörs i sin helhet av ett marint område med ålgräsängar och tumlare. Området är också ett lek- och rastområde för fisk och skaldjur.

Bevarandevärden

Området är utpekade för:

Sandbankar (1110)

Rev (1170)

Tumlare

Gråsäl

Området pekades ut som Natura 2000-område 2016 och har ännu inte en fastställd bevarandeplan.

Bevarandemål

Det överordnade bevarandesyftet för Natura 2000-nätverket är att bidra till bevarandet av biologisk mångfald genom att bibehålla eller återskapa gynnsam bevarandestatus för de naturtyper och arter som omfattas av EUs art- och habitatdirektiv.

Fiske

I Öresund har danska fiskare tillträde till fiske. I dagsläget finns inte någon analys av det pågående fisket i området, men omfattningen av fisket kommer att vara en del av den förfrågan om data för utländskt fiske som Havs- och vattenmyndigheten planerar att skicka ut i närtid till berörda medlemsstater. I en kommande process kring utarbetande av en gemensam rekommendation kommer erforderligt underlag kring fiske tas fram. Garnfiske pågår i området.

Föreslagen reglering

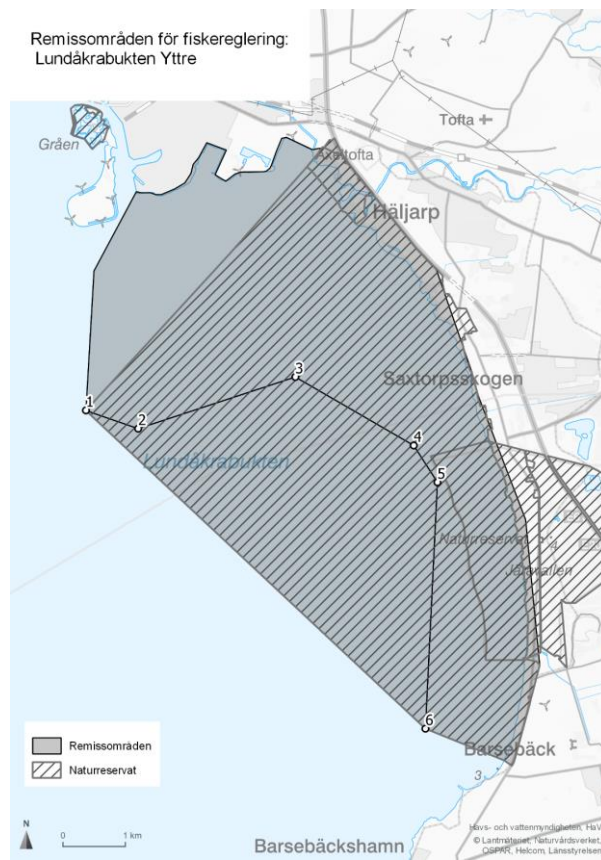
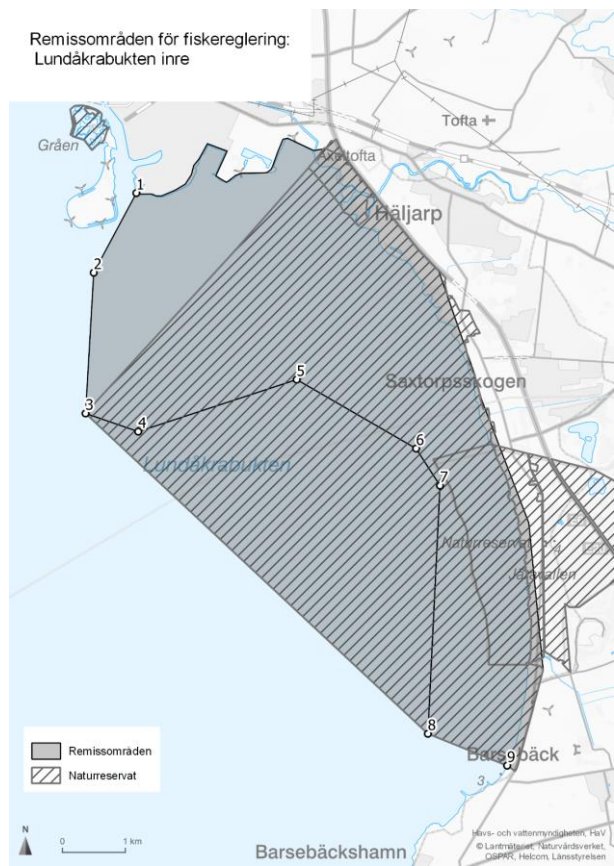
Havs- och vattenmyndigheten föreslår att allt fiske med garn, ryssjor och långrev ska förbjudas året runt. Länsstyrelsen föreslås få möjlighet att besluta om undantag för garnfiske, ryssjefiske och långrev för yrkesmässigt fiske om det kan tillåtas utifrån naturvårdsskäl.

Förslaget är att bestämmelsen inledningsvis enbart ska gälla för svenskt fiske. Anledningen till detta är att det är viktigt att skyndsamt vidta nödvändiga bevarandeåtgärder för att skydda tumlare. För att regleringen också ska omfatta danska fiskare i området krävs en reglering på EU-nivå.

Föreslagna föreskriftsändringar i bilaga 5, FIFS 2004:36 – nytt fredningsområde

Landskrona kommun					
Ven	Allt fiske med nät, ryssjor och långrev är förbjudet under hela året. Om det kan tillåtas ur naturvårdssynpunkt får länsstyrelsen medge undantag för den som bedriver fiske med stöd av fiskelicens. Tillståndet får förenas med de villkor som behövs från naturvårdssynpunkt.	Vattenområdet innanför räta linjer mellan nedan angivna punkter.			
		Pkt	Lat. N	Long. O	Anmärkning
		1.	55 52,002	12 42,414	
		2.	55 53,580	12 40,650	
		3.	55 55,428	12 38,880	
		4.	55 26,580	12 40,800	
5.	55 53,994	12 45,732			

Lundåkrabukten



Området

Lundåkrabukten är ett 2 098,4 hektar stort område mellan Landskrona och Barsebäckshamn som utgörs av den allra mest grunda delen av havsområdet samt strandmarker. Vattenområdet är noll till sex meter djupt och huvudparten är grundare än tre meter. Vid lågvatten kan stora partier av botten ligga blottad. Havsbotten inom området domineras av sandbankar, som ställvis är fria från vegetation och ställvis beväxna med ålgräs eller kärlväxter som nate. De vegetationstäckta bottenarna är ett viktigt fortplantnings- och uppväxtområde för flera fiskarter. Området är av stor betydelse för fågellivet under hela året. Området är ett Natura 2000-område och har även beslutats som ett marint naturreservat, dock är det beslutet överklagat.

Bevarandevärden

Bevarandevärden som inte bedöms hotas av fiskeverksamhet har utelämnats (se bevarandeplanen för Natura 2000-området SE0430138 för fullständiga bevarandevärden).

- Havsörn (A075)
- Skräntärna (A190)
- Kentsk tärna (A191)
- Fisktärna (A193)
- Silvertärna (A194)

Småtärna (A195)
Ejder (A063)
Bevarandemål

Det överordnade bevarandesyftet för Natura 2000-nätverket är att bidra till bevarandet av biologisk mångfald genom att bibehålla eller återskapa gynnsam bevarandestatus för de naturtyper och arter som omfattas av EUs fågeldirektiv eller art- och habitatdirektiv. Bevarandemålen är framför allt inriktade på fåglarna i området.

Bevarandemål

Det överordnade bevarandesyftet för Natura 2000-nätverket är att bidra till bevarandet av biologisk mångfald genom att bibehålla eller återskapa gynnsam bevarandestatus för de naturtyper och arter som omfattas av EUs fågeldirektiv eller art- och habitatdirektiv. Bevarandemålen är framför allt inriktade på fåglarna i området.

Fiske

I närområdet (buffert 1 km) kring Lundåkrabukten finns loggboksrapportering från elva enskilda fiskare. Inom gränserna för området har tre fiskare rapporterat fångster i sina loggböcker. I det större området (buffert 10 km) finns det rapportering i kustjournalerna från tre fiskare. Fisket bedrivs med garn där torsk och ål/blankål utgör vanliga fångster (tabell 3a-b; figur 2). Sill och sjurygg fångas också i relativt stora mängder men mer oregelbundet mellan år.

Tabell 3a. Landningsvikter i (kg) rapporterade i loggboken inom 1 km från det marina skyddade området Lundåkrabukten.

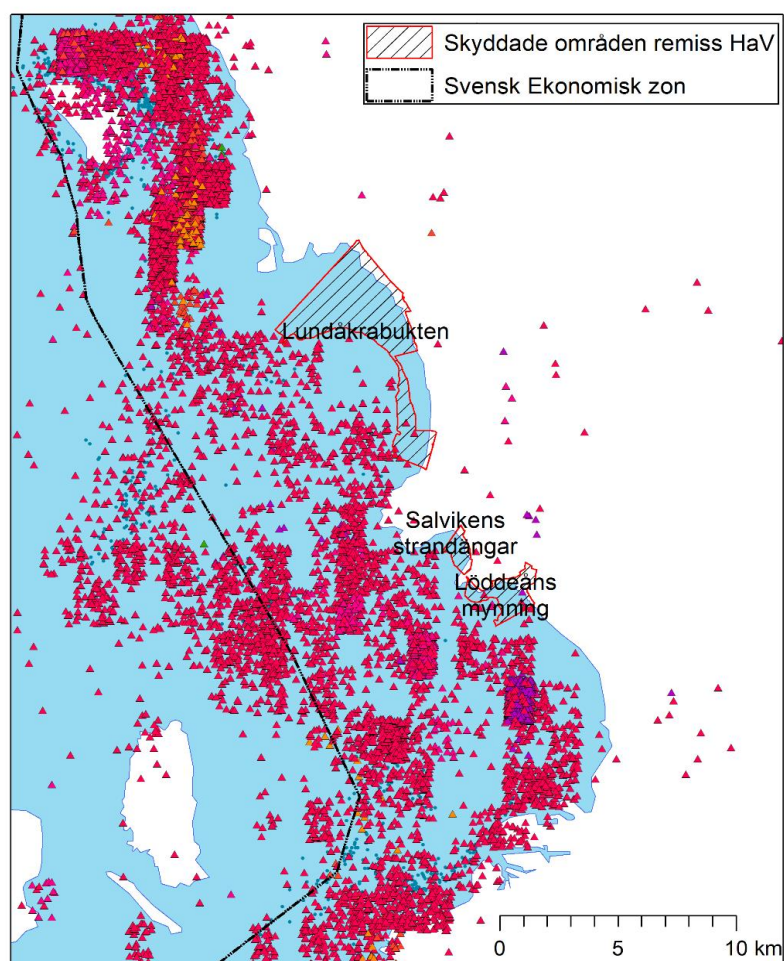
Redskap	Art	2015	2016	2017	2018	2019
Torskgarn	Gråsej/Sej		8			
	Kolja		28		12	
	Makrill					9
	Piggvar	1			232	16,8
	Rödspotta	8	21			4
	Sjurygg			5	2 270	222
	Skrubbskädda/Flundra	83		15		
	Slätvar				12	
	Torsk	982	1 468	1 310	2 954	3 059
	Öring			4		
Sillgarn	Makrill					
	Sill/Strömning	3 000	18 110			
	Torsk		6			

Tabell 3 b. Landningsvikter (kg) i kustjournalfisket inom 10 km från det marina skyddade området Lundåkrabukten.

Redskap	Art	2015	2016	2017	2018	2019
Ålbottengarn	Blankål	1 225	967			
	Gulål		90			
	Torsk	515	1 138	352	57	26
	Ål			2 958	2 195	459
Torskgarn	Multe, Tjockläppad			310		

Redskap	Art	2015	2016	2017	2018	2019
	Rödspotta	96	25			
	Sjurygg		1 346			
	Skrubbskädda/Flundra		26	80		
	Torsk	1 110	247			
	Öring			62		

Figur 2. Illustration över de marina skyddade områdena Lundåkrabukten, Salvikens strandängar och Löddeåns mynning.



Loggboksdata (inkl journaler) 2015-2019

- ▲ Bottengarn ▲ Garn ● VMS-signaler
- ▲ Burar/tinor ▲ Grimgarn
- ▲ Ryssjor ▲ Dörj/handlinor

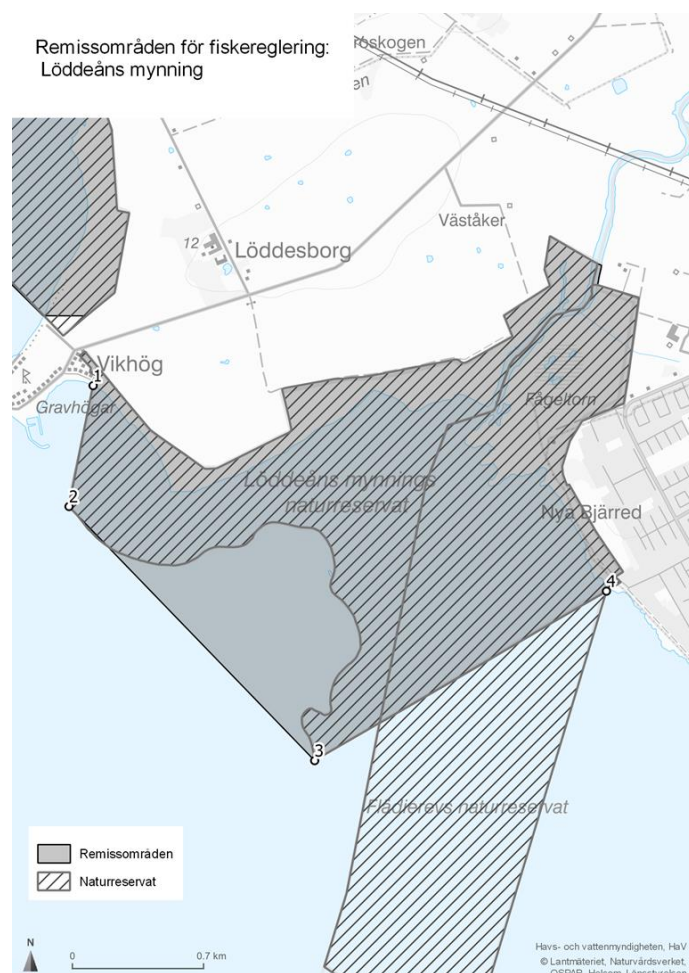
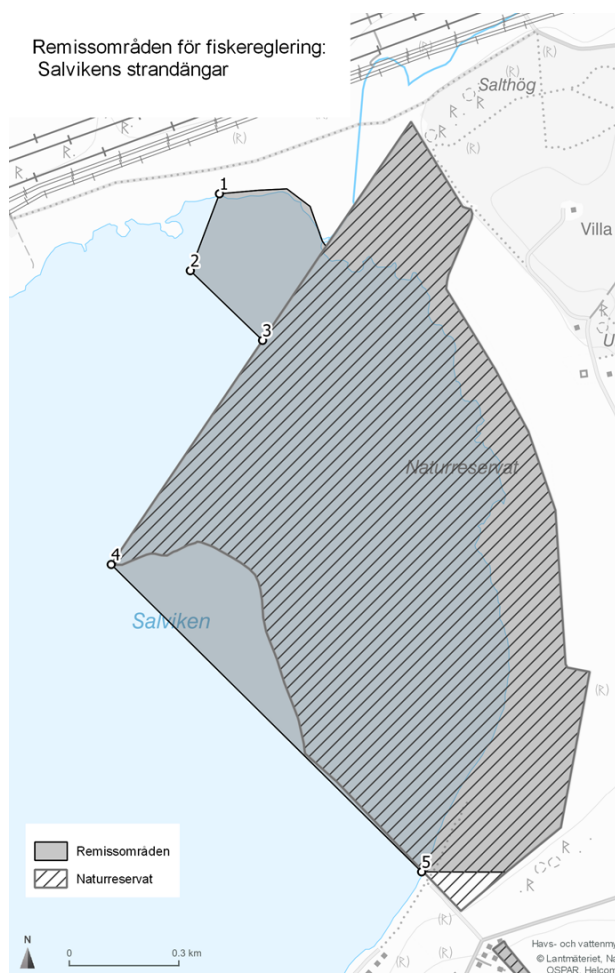
Föreslagen reglering

Delar av det inre området är i dag ett befintligt fredningsområde (Lundåkrabukten). Där är allt fiske förbjudet med undantag för handredskap om fiskemetoden som sådan inte kräver användning av båt samt fiske med ålryssjor.

Havs- och vattenmyndigheten föreslår nu att det i det inre området, som alltså är större än det nuvarande fredningsområdet, införs ett förbud mot allt fiske med undantag för handredskap under perioden 1 maj–14 september. I det yttre området föreslås allt fiske med garn och ryssjor och långrev förbjudas året runt. Länsstyrelsen föreslås få möjlighet att besluta om undantag för garnfiske, ryssjefiske och långrev för yrkesmässigt fiske om det kan tillåtas utifrån naturvårds- och fiskevårdsskäl

Då visst danskt fiske är tillåtet i det större området är förslaget att den utökade regleringen helt ska beslutas på EU-nivå. När denna reglering införs på EU-nivå kan det föreslagna nationella fredningsområdet upphävas. Därför finns inget författningsförslag framtaget i denna remiss.

Löddeåns mynning samt Salvikens strandängar



Området

Löddeåns mynning är ett naturreservat på totalt 483,9 hektar. Området är uppdelat på två geografiskt åtskilda delar som ligger norr och söder om samhället Vikhög. Det mindre norra området kallad Salvikens strandäng utgörs av ett långgrunt havsstrandsområde som växlar mellan sandstrand med tångbankar och marskland med sandrevlar som friläggs vid lågvatten.

De grunda bottenarna i Lommabukten är mycket produktiva och artrika. Delar av bottenen är vegetationsfri men här finns även områden med ålgräs som är mycket betydelsefulla för vattenmiljön och djurlivet. Havsområdets maxdjup är tre meter.

Bevarandevärden

Bevarandevärden som inte bedöms hotas av fiskeverksamhet har utelämnats (se bevarandeplanen för Natura 2000-området SE0430091 för fullständiga bevarandevärden).

Fiskgjuse (A094)

Fisktärna (A193)

Havsörn (A075)

Kentsk tärna (A191)
 Silvertärna (A194)
 Skräntärna (A190)
 Småtärna (A195)
 Svarttärna (A197)
 Ejder (A063)

Bevarandemål

Syftet med Natura 2000-området Löddeåns mynning är att bevara livsmiljön för de beskrivna fågelarterna.

Fågelarterna som är listade ska finnas kvar i livskraftiga populationer och deras utbredningsområde ska inte minska.

Yrkesfiske i och kring området Löddeåns mynning och Salvikens strandängar 2015–2019

De skyddade områdena Löddeåns mynning och Salvikens strandängar är två mindre områden som ligger i anslutning till varandra i Öresund. Fisket i områdena beskrivs därför gemensamt då det i princip är samma data och fiskare som är aktiva i områdena (figur 2).

Under perioden 2015 – 2019 noterades rapportering av sex enskilda loggboksfiskare i närområdet (1 km buffert). Motsvarande siffra för kustjournalrapporteringar i det större området (buffert 10 km) var fem fiskare. I områdena är det garnfiske efter torsk, sjurygg och skrubbskädda som är vanligast (tabell 4 a-b). Det pågår även en del krokfiske efter torsk.

Tabell 4 a. Landningsvikter (kg) rapporterade i loggboken inom 1 km från de marina skyddade områdena Löddeåns mynning och Salvikens strandängar.

Redskap	Art	2015	2016	2017	2018	2019
Torskgarn	Multe, Tjockläppad	5				
	Piggvar	4				
	Rödspotta	12	23	148		
	Sjurygg	330				
	Skrubbskädda/Flundra	176	10	30		
	Torsk	1 483	603	75	68	113
	Öring	43				
Dörj/handlina	Torsk	50				

Tabell 4 b. Landningsvikter (kg) rapporterade i kustjournalerna inom 10 km från de marina skyddade områdena Löddeåns mynning och Salvikens strandängar.

Redskap	Art	2015	2016	2017	2018	2019
Burar/tinor	Krabbtaska	6				
	Torsk	3				
Torskgarn	Multe, Tjockläppad	310				
	Piggvar	28	146	51	30	
	Rödspotta	326	303	118	33	408
	Sjurygg	161	299	396	88	

Redskap	Art	2015	2016	2017	2018	2019
	Skrubbskädda/Flundra	3 549	2 851	2 872	1 310	1 798
	Torsk	3 448	6 026	5 949	4 373	2 622
	Äkta tunga					5
	Öring			62		

Föreslagen reglering

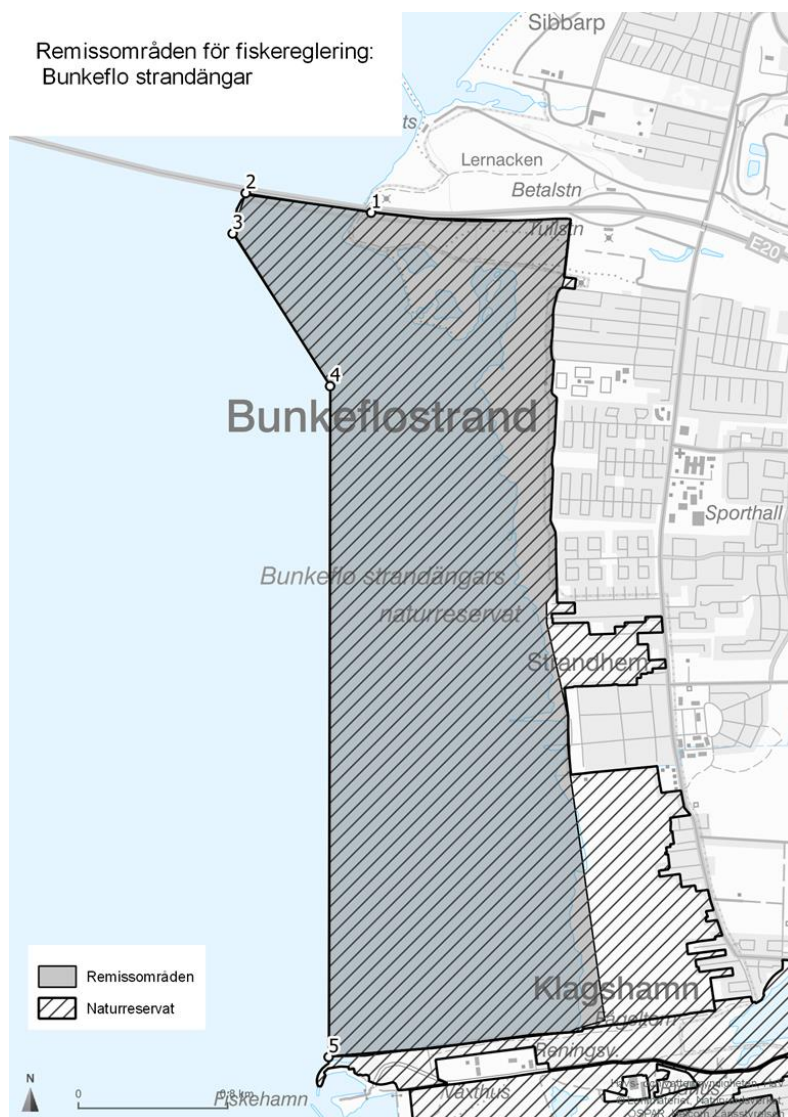
Delar av de båda områdena är i dag befintliga fredningsområden (Löddeån Kävlingeån samt Marbäcken). I dessa fredningsområden är allt fiske förbjudet fr.o.m. den 15 september t.o.m. den 30 april.

Nu föreslår Havs- och vattenmyndigheten att det i området Löddeåns mynning (inkl. Löddeåns Kävlingeåns fredningsområde) ska vara förbjudet med allt fiske, undantaget fiske med handredskap under perioden 1 maj t o m 14 september.

I Salviken (inkl Marbäckens fredningsområde) föreslår myndigheten att allt fiske ska vara förbjudet, med undantag av fiske med handredskap.

Då visst danskt fiske är tillåtet i det större området är förslaget att den utökade regleringen helt ska beslutas på EU-nivå. När denna reglering införts på EU-nivå kan det föreslagna nationella fredningsområdet upphävas. Därför finns inget författningsförslag framtaget i denna remiss.

Bunkeflo strandängar



Området

Bunkeflo strandängar är ett kommunalt naturreservat som utgörs av ett mycket gammalt kulturlandskap med över 1 000 års beteshävd. Strandängarna är rastplats för många flyttfåglar. Den sandiga havsbotten är mycket långgrund. Först två kilometer ut når vattnet tre meters djup. På sandbotten finns ålgräsängar som är viktiga miljöer för födosök och som uppväxtområden för många ryggradslösa djur och fiskar.

Bevarandevärden

Strandängarna i naturreservatet beskrivs vara av stor internationell betydelse då de i stor utsträckning används som övervintrings- och rastlokal för flyttande fåglar, framförallt för vadare, gäss och andfåglar. Den marina miljön är speciell med stora grunda partier med ålgräs och annan heltäckande undervattensvegetation.

Bevarandemål

Inga tydliga bevarandemål finns beskrivna för området

Yrkesfiske i och kring området Bunkeflo strandängar 2015-2019

I närområdet (buffert 1 km) kring Bunkeflo strandängar finns loggboksrapportering från fyra svenska fiskare. I det större området (buffert 10 km) finns det rapportering i kustjournalerna från nio olika svenska fiskare. Fisket är framförallt ett garnfiske efter torsk och skrubbskädda men periodvis fångas även en del ål (tabell 5 a-b; figur 3).

Tabell 5 a. Landningsvikter i (kg) rapporterade i loggboken inom 1 km från det marina skyddade området Bunkeflo strandängar

Redskap	Art	2015	2016	2017	2018	2019
Torskgarn	Abborre			4		
	Gråsej/Sej		2			
	Makrill		1			
	Piggvar		1			
	Skrubbskädda/Flundra	38	127			
	Torsk	1 536	870			220

Tabell 5 b. Landningsvikter (kg) rapporterade i kustjournalerna inom 10 km från de marina skyddade områdena Bunkeflo strandängar.

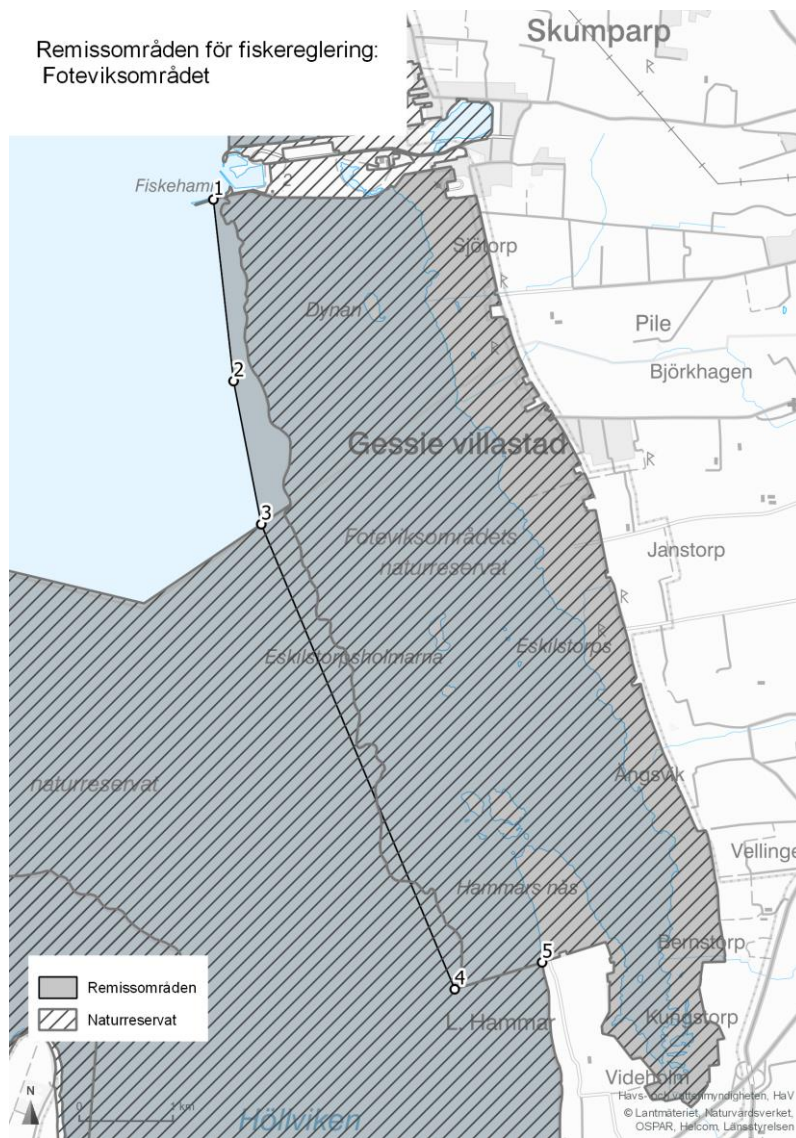
Redskap	Art	2015	2016	2017	2018	2019
Ålbottengarn	Blankål	165				
	Gulål		166			
	Torsk				1 080	
	Ål				1 604	
Burar/tinor	Krabba (ej specifik art)				234	
	Krabbtaska		6		304	
	Strandkrabba					30
Torskgarn	Torsk		3			
	Abborre		20	89		
	Makrill			80	15	20
	Multe, Tjockläppad	590	660			
	Piggvar	28	341	296	133	70
	Ryggstrimmig pelamid		3			
	Rödspotta	186	241	60	33	247
	Sjurygg		1 799	176	150	20
	Skrubbskädda/Flundra	2 046	2 433	2 795	920	1 032
	Torsk	1 273	5 414	7 479	10 053	11 176
	Öring		25	56	68	
Grimgarn	Näbb-/Horngädda		60			

Föreslagen reglering

Havs- och vattenmyndigheten föreslår att allt fiske på grundare vatten än 3 meter enligt djupkurvan på gällande sjökort ska vara förbjudet med undantag av fiske med handredskap.

I detta område är visst danskt fiske är tillåtet. Förslaget är därför att regleringen helt ska beslutas på EU-nivå. Därför finns inget författningsförslag framtaget i denna remiss.

Foteviksområdet



Området

Falsterbo-Foteviken är ett naturreservat på totalt 43 327 hektar och omfattar Sveriges sydvästligaste havsområde samt stränderna längs med kusten vid Skanör och Falsterbo. Det är ett unikt och dynamiskt sandvandningslandskap med höga biologiska och geovetenskapliga värden. Det grunda högproduktiva undervattenslandskapet, där sandrevlar, sjögräsängar och musselbankar breder ut sig, ger förutsättningar för områdets höga värde för sjöfågel. Området utgör rast-, häcknings-, övervintrings-, och ruggningsplats för ett stort antal fåglar av många olika arter. Havsbotten domineras av mjukbotten med och utan makrovegetation. Ålgräsängar hyser en varierad fauna av ryggradslösa djur och fiskar.

Bevarandevärden

Endast fågelarter specificeras i bevarandeplanen. Bevarandevärden som inte bedöms hotas av fiskeverksamhet har utelämnats (se bevarandeplanen för Natura 2000-området SE0430002 för fullständiga bevarandevärden).

Gravand (A048)
 Stjärtand (A054)
 Bergand (A062)
 Ejder (A063)
 Alfågel (A064)
 Sjöorre (A065)
 Havsörn (A075)
 Fiskgjuse (A094)
 Skräntärna (A190)
 Kentsk tärna (A191)
 Fisktärna (A193)
 Silvertärna (A194)
 Småtärna (A195)

Bevarandemål

Det övergripande bevarandesyftet är att bidra till bevarandet av biologisk mångfald genom att bibehålla eller återupprätta gynnsam bevarandestatus för fågelarter.

Havsområdet ska ha en fortsatt hög eller högre biologisk produktion och mångfald som gynnar marina växter, bottendjur, fisk och utpekade fågelarter.

Yrkesfisket i och kring området Foteviksområdet 2015-2019

I närområdet (buffert 1 km) kring Foteviksområdet finns loggboksrapporteringar från fem olika fiskare. I det större området (buffert 10 km) noteras rapporteringar i kustjournalerna av totalt tio olika fiskare. Fisket utgörs i huvudsak av ett garnfiske, där störst fångster registrerats av torsk och skrubbskädda, periodvis fångas även en del ål/gulål (tabell 6 a-b; figur 3).

Tabell 6 a. Landningsvikter i (kg) rapporterade i loggboken inom 1 km från det marina skyddade området Foteviksområdet.

Redskap	Art	2015	2016	2017	2018	2019
Torskgarn	Abborre			14		26
	Piggvar			3		
	Rödspotta			95		
	Sjurygg	5				
	Skrubbskädda/Flundra	20	129			24
	Torsk	303	436,2		25	127

Tabell 6 b. Landningsvikter (kg) rapporterade i kustjournalerna inom 10 km från de marina skyddade områdena Foteviksområdet.

Redskap	Art	2015	2016	2017	2018	2019
Ålbottengarn	Blankål	45				
	Gulål		2 548			
	Torsk				1 080	
	Ål			2921	5 800	3 601
Burar/tinor	Krabba (ej specifik art)				234	
	Krabbtaska				304	

Redskap	Art	2015	2016	2017	2018	2019
	Strandkrabba					30
Torskgarn	Abborre			20	89	10
	Makrill				80	35
	Multe, Tjockläppad	590	660			
	Piggvar		260	452	808	263
	Ryggstrimmig pelamid			3		
	Sjurygg		200	70	150	20
	Skrubbskädda/Flundra	405	1 255	1 935	1 920	1 553
	Torsk	323	4 584	7 507	12 362	11 916
	Öring		25	56	90	10
Sillgarn	Makrill			16	1 561	1 288
	Näbb-/Horngädda		60			
	Sill/Strömning		200			400

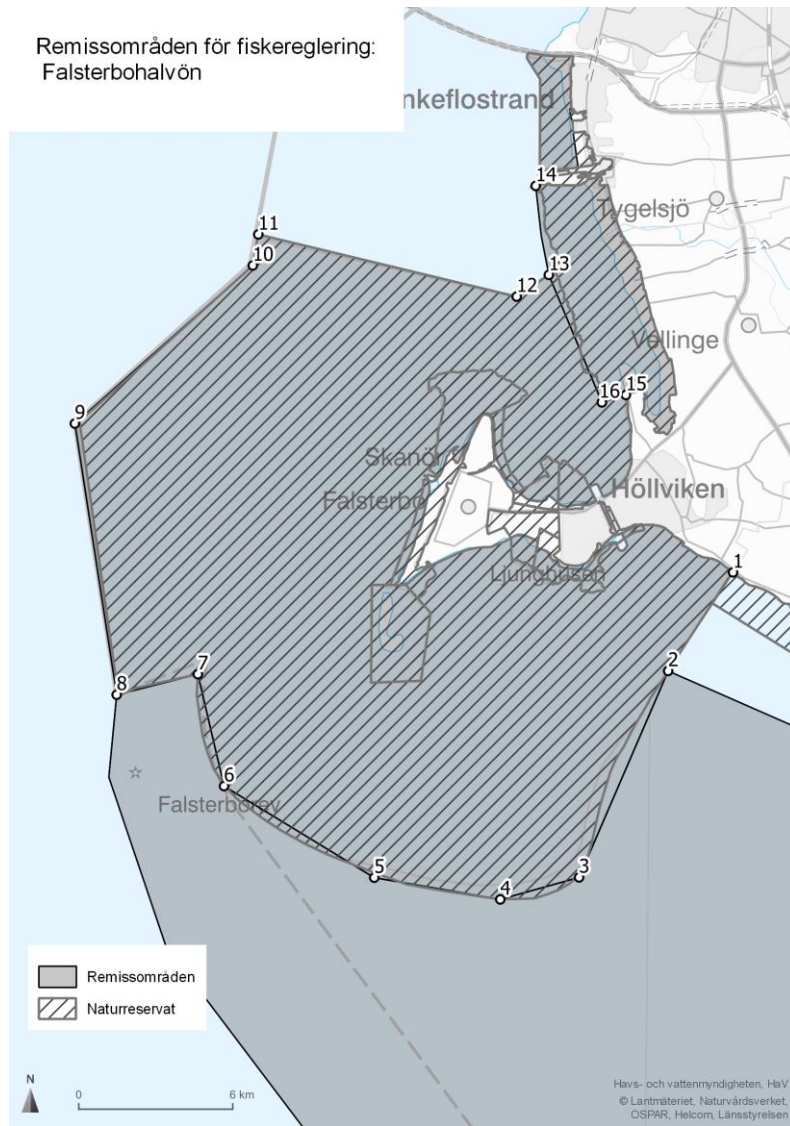
Föreslagen reglering

Området är i dag ett befintligt fredningsområde, där också Gessiebäcken, Bernstorpsbäcken är inkluderat. I Fotevikens fredningsområde är allt fiske förbjudet med undantag av fiske med handredskap om fiskemetoden som sådan inte kräver användning av båt samt fiske med ålryssjor. I Gessiebäckens och Bernstorpsbäckens fredningsområden är därutöver allt fiske förbjudet fr.o.m. den 15 september t.o.m. den 30 april.

Havs- och vattenmyndighetens förslag är att allt fiske ska vara förbjudet med undantag av fiske med handredskap. Befintliga fredningsområden Gessiebäcken och Bernstorpsbäcken tas bort.

Då visst danskt fiske kan bedrivas i området oavsett nuvarande regler, är förslaget att regleringen helt ska beslutas på EU-nivå. När ett sådant beslut är fattat av kommissionen upphävs befintliga fredningsområden i FIFS 2004:36. Därför finns inget författningsförslag framtaget i denna remiss.

Falsterbohalvöns havsområde



Området

Falsterbohalvöns havsområde omfattar nio naturreservat på totalt 42 345 hektar. Området omfattar Sveriges och Skandinaviens sydvästligaste havs- och landområde. Det speciella geografiska läget och ringa vattendjupet ger förutsättningar för områdets stora biologiska mångfald och höga vetenskapliga värde. Havsområdet präglas av den norrgående ström som transporterar sötvatten ut från Östersjön och som för med sig sand som deponeras nordväst om Falsterbohalvön. Nya dyner, revlar och laguner bildas successivt. Merparten av undervattensarealen är grundare än 12 meter. Bottnarna domineras av mjukbotten med och utan makrovegetation. Älgräs växer längs kusten. Sandområdena utgör avgörande livsmiljöer för plattfisk. På de djupaste bottenområdena med sten och grus finns blåmusslor.

Bevarandevärden

Bevarandevärden som inte bedöms hotas av fiskeverksamhet har utelämnats (se bevarandeplanen för Natura 2000-området SE0430095 för fullständiga bevarandevärden).

Sublittorala sandbankar (1110)
 Ler- och sandbottnar som blottas vid lågvatten (1140)
 Kustnära laguner (1150)
 Rev (1170)
 Gråsäl (1364)
 Knubbsäl (1365)
 Tumlare (1351)

Bevarandemål

Syftet med området är att bevara och upprätthålla ett unikt sandvandningsområde med en bibehållen naturlig dynamisk geomorfologi och dess tillhörande marina och terrestra flora och fauna.

De utpekade naturtyperna ska ha minst nuvarande arealer. Det ska finnas förutsättningar för fiskars lek- och uppväxt och naturtyperna ska fungera som viktiga födosöksområden för fiskar. Rovfisk som till exempel torsk och havsöring ska förekomma i livskraftiga populationer. Naturtyperna ska kunna fungera som livsmiljö, födosöksområde och reproduktionslokal för grå- och knubbsäl samt för tumlare.

Yrkesfiske i området Falsterbohalvöns havsområde 2015-2019

I närområdet (buffert 1 km) kring Falsterbohalvöns havsområde finns loggboksrapporteringar från 13 enskilda fiskare. Inom de faktiska gränserna för Falsterbohalvöns havsområde förekommer totalt elva loggboksförare som rapporterat fångster. Det är färre antal kustjournalfiskare som rapporterat fiske jämfört med antalet loggboksförare. I det större området (buffert 10 km) finns det dokumenterat kustjournalfångster från sju olika fiskare. Fisket präglas i huvudsak av ett garnfiske efter arter som t.ex. torsk, skrubbskädda och ål (tabell 7 a-b; figur 3).

Tabell 7 a. Landningsvikter i (kg) rapporterade i loggboken inom 1 km från det marina skyddade området Falsterbohalvöns havsområde.

Redskap	Art	2015	2016	2017	2018	2019
Ålbottengarn	Gulål		15			
	Torsk		19			
Torskgarn	Abborre		54	108	261,1	42,4
	Bergskädda/Bergtung					1
	Makrill		30		6	9,6
	Piggvar		15,4	91	19,6	34
	Rödspotta	1	39,3	46	138	8
	Sandskädda					15
	Sill/Strömming					
	Sjurygg		1			
	Skrubbskädda/Flundra	175	299	1525	1 404	1920
	Torsk	569	651,7	84,7	523	200
Sillgarn	Makrill			148	42	
	Sill/Strömming				500	

Tabell 7 b. Landningsvikter (kg) rapporterade i kustjournalerna inom 10 km från de marina skyddade områdena Falsterbohalvöns havsområde.

Redskap	Art	2015	2016	2017	2018	2019
Ålbottengarn	Gulål		2 382			
	Torsk				1 080	
	Ål			2 921	5 800	3 601
Garn	Öring		15			
Torskgarn	Abborre		20	89	10	10
	Makrill			80	35	15
	Multe, Tjockläppad	590	660			
	Piggvar	86	260	452	825	253
	Ryggstrimmig pelamid		3			
	Skrubbskädda/Flundra	405	1 255	1 775	1 695	1 273
	Torsk	425	2 834	2 608	3 507	1 446
	Öring		25	56	22	10
Sillgarn	Makrill	180	56	1 561	1 288	77
	Näbb-/Horngädda		60			
	Sill/Strömning	150	250			400

Föreslagen reglering

Havs- och vattenmyndigheten föreslår att allt fiske med bottentrål, garn och ryssjor och långrev i hela området ska förbjudas året runt. Länsstyrelsen föreslås få möjlighet att besluta om undantag för garnfiske, ryssjefiske och långrev för yrkesmässigt fiske om det kan tillåtas utifrån naturvårdsskäl.

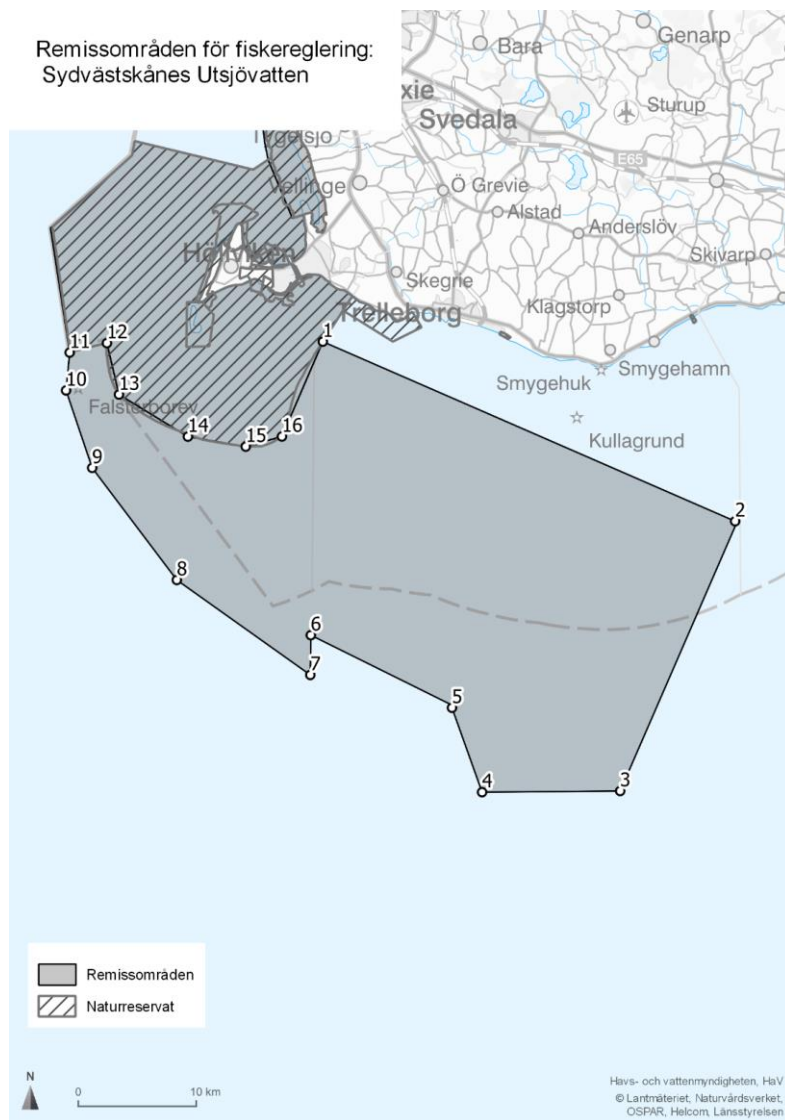
Förslaget är att bestämmelsen inledningsvis enbart ska gälla för svenskt fiske. Anledningen till detta är att det är viktigt att skyndsamt vidta nödvändiga bevarandeåtgärder för att skydda tumlare. För att regleringen också ska omfatta danska fiskare i området krävs en reglering på EU-nivå.

Föreslagna föreskriftsändringar i bilaga 5, FIFS 2004:36 – nytt fredningsområde

Malmö och Vellinge kommuner		Vattenområdet innanför räta linjer mellan nedan angivna punkter.			
Falsterbohalvöns havsområde	Allt fiske med nät, ryssjor och långrev är förbjudet under hela året. Om det kan tillåtas ur naturvårdssynpunkt får länsstyrelsen medge undantag för den som bedriver fiske med stöd av fiskelicens. Tillståndet får förenas med de villkor som behövs från naturvårdssynpunkt.	Pkt	Lat. N	Long. O	Anmärkning
		1.	55 23,172	13 01,020	
		2.	55 21,060	12 58,734	
		3.	55 16,668	12 55,680	
		4.	55 16,157	12 52,806	
		5.	55 16,530	12 48,144	
		6.	55 18,354	12 42,510	
		7.	55 20,688	12 41,412	
		8.	55 20,196	12 38,448	
		9.	55 25,866	12 36,564	
		10.	55 29,310	12 42,936	
		11.	55 29,964	12 43,104	
		12.	55 28,830	12 52,728	
		13.	55 29,310	12 53,897	
		14.	55 31,169	12 53,309	
		15.	55 26,832	12 56,873	

		16.	55 26,664	12 55,998
--	--	-----	-----------	-----------

Sydvästskånes utsjövatten



Området

Avgränsningen av området följer gränsen för ekonomisk zon och gräns för de stora Natura 2000-områdena runt Falsterbohalvön. Området är framför allt inrättat för att skydda tumlare i Östersjön.

Området saknar bevarandeplan, men arterna tumlare, gråsäl och knubbsäl pekas ut som skäl för utpekande av Natura 2000-området.

Bevarandevärden

Rev (1170)

Sublittoral sandbankar (1110)

Tumlare (1351)

Bevarandemål

Då området ännu inte har en bevarandeplan finns inga tydliga bevarandemål fastställda för området.

Yrkesfiske i Sydvästkånes utsjövatten 2015–2019

I det skyddade området Sydvästkånes utsjövatten finns rapportering av fångster i loggbok från totalt 52 olika fiskare under perioden 2015–2019. I närområdet (1 km buffert) motsvaras siffran av 54 olika fiskare medan endast en fiskare med kustfiskejournal rapporterat fångster. Fisket är omfattande och bedrivs både med passiva redskap, som torskgarn, och aktiva redskap, som bottentrål och flyttrål (tabell 8 a; figur 3). Garnfisket riktas framförallt mot torsk men även andra fiskarter som t.ex. vitling och plattfisk fångas. Trålfisket riktas efter torsk där mängderna var som högst 2015 men som sedan succesivt minskat fram till 2019. För närvarande är trålfiske efter torsk förbjudet. Fiske efter pelagiska fiskarter, som sill och skarpsill, bedrivs med parbottentrål där fångsterna av sill är klart dominerande. Under 2017 fiskades det även med parflyttrål men detta finns inte registrerat under något annat år. I det större området (10 km buffert) kring Sydvästkånes utsjövatten har 5 olika fiskare rapporterat kustjournalfångster under perioden 2015–2019. Fisket bedrivs med passiva redskap som torskgarn och sillgarn (tabell 8 b).

Tabell 8 a. Landningsvikter (i kg) rapporterade i loggboken inom 1 km från det marina skyddade området Sydvästkånes utsjövatten.

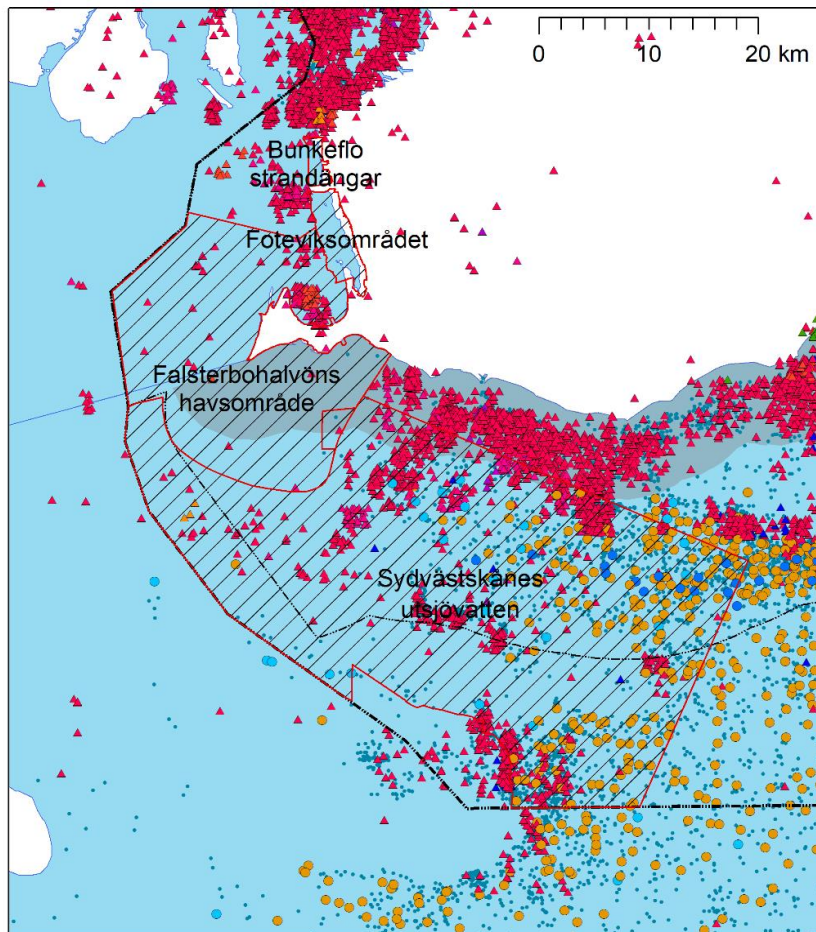
Redskap	Art	2015	2016	2017	2018	2019
Burar/tinor	Torsk	98	11	66		
Torskgarn	Bleka / Lyrtorsk		64	16	9	
	Gråsej/Sej	2 222	131	6	36	
	Hornsimp			10		
	Makrill			19	21	3
	Piggvar	487	1 021	883	2 975	949
	Rödspotta	1 030	848	682	1 000	101
	Sandskädda			14	4	
	Sjurygg, Stenbit, Kvabbsö	125				
	Skrubbskädda/Flundra	4 427	2 751	833	1 653	1 158
	Slätvar		16	2		
	Torsk	59 100	130 615	35 304	27 844	4 353
	Vitling	2 575	10 074	2 300	1 857	33
	Äkta tunga			1		
Sillgarn	Makrill			5	12	
Dörj/handlina	Torsk			62	140	76
Långlina (torsk)	Torsk	2 190		271	1 203	
Bottentrål (fisk)	Gråsej/Sej	11 578				2
	Lax	21				
	Makrill	2				
	Marulk	5				
	Piggvar	313	169	31	28	7
	Rödspotta	646	2 212	983	880	195
	Sandskädda		6	4		
	Skrubbskädda/Flundra	785	1 107	449	465	1 221
	Slätvar		1			
	Torsk	152 542	51 461	1 989	5 348	6 272
	Vitling	6 636	2 182	78	20	158
Flyttrål sill	Sill/Strömming			192 930		
	Skarpsill / Brisling /					
	Vassbuk			1 840		
	Storspigg			100		

Redskap	Art	2015	2016	2017	2018	2019
	Torsk			540		
	Vitling			170		
Parbottentrål	Sill/Strömming	275 000	25 000	539 000	340 000	54 000
	Sjurygg, Stenbit, Kvabbso			220	10	
	Skarpsill / Brisling / Vassbuk	26 200	3 000	23 150	78 350	1 200
	Skrubbskädda/Flundra			150		
	Torsk	160	50	132	100	
	Vitling	10 000		20		

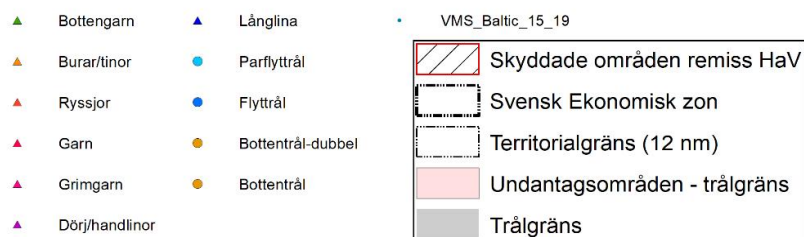
Tabell 8 b. Landningsvikter (i kg) rapporterade från kustfiskejournaler inom 10 km från det marina skyddade området Sydvästkånes utsjövatten.

Redskap	Art	2015	2016	2017	2018	2019
Garn	Öring		15			
Torskgarn	Abborre				10	10
	Makrill				20	15
	Piggvar	86	65	207	700	223
	Skrubbskädda/Flundra	95	5	88	1 400	1 073
	Torsk	258	509	1 447	3 291	1 276
	Öring				22	10
Sillgarn	Makrill	310	240	1 746	1 391	77
	Sill/Strömming	295	310	185	162	400
	Skrubbskädda/Flundra		10			
	Torsk		75			

Figur 3. Illustration över de marina skyddade områdena Bunkeflo strandängar, Foteviksområdet, Falsterbohalvöns havsområde och Sydvästskaänes utsjövatten



Loggboksdata (inkl journaler) 2015-2019



Föreslagen reglering

Internationella havsforskningsrådet ICES (2020) föreslår i perspektivet av en helhet av regleringar i östersjöpopulationens utbredningsområde säsongsmässig användning av pingers för att undvika bifångster i garnfiske (se ICES 2020).

Havs- och vattenmyndighetens förslag är att allt garnfiske ska förbjudas under perioden 1 nov – 30 april. Under resten av året föreslås ett obligatoriskt krav på användning av pingers i garn/nät.

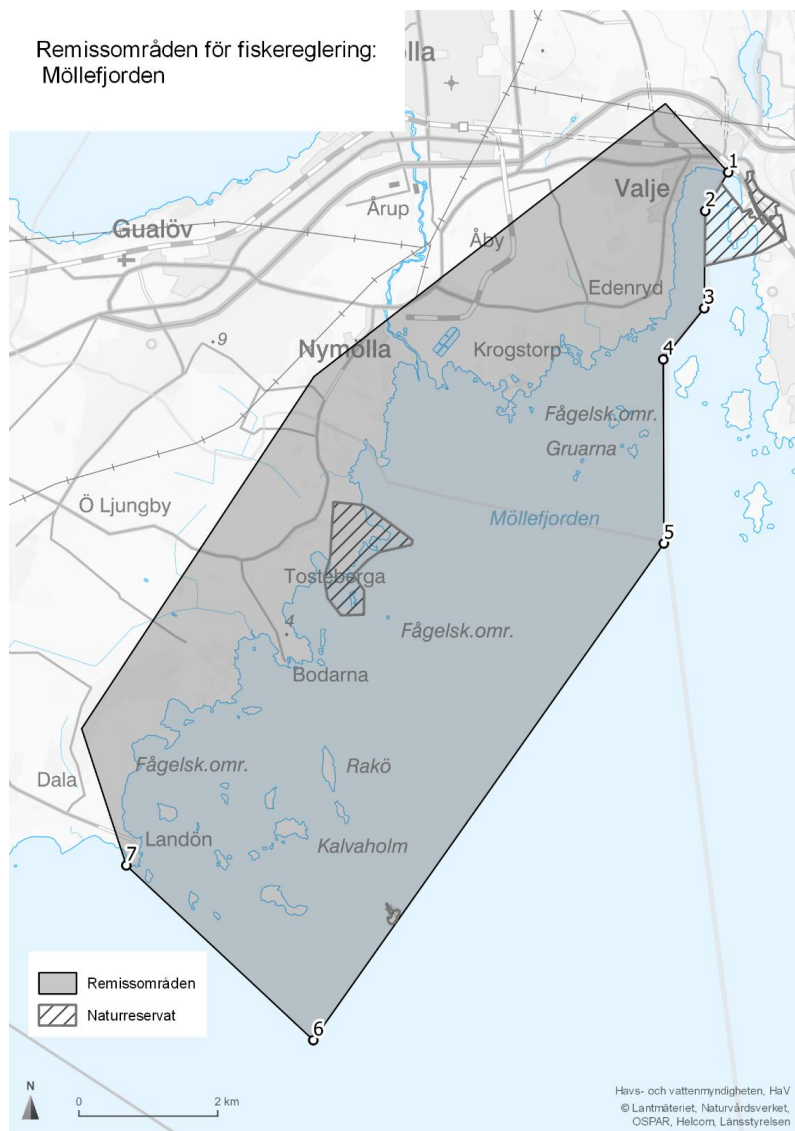
Eftersom syftet med förslaget är att skydda tumlare är det viktigt att skyndsamt vidta nödvändiga bevarandeåtgärder. I delar av området har dock andra länder tillåtelse att bedriva fiske. Havs- och vattenmyndigheten föreslår därför det inledningsvis ska införas en nationell reglering i den del av området där enbart svenska fiskare har tillträde (innanför trålgränsen). För den del av området

där också andra länders fiskare har tillträde, är myndighetens avsikt att gå vidare med förslaget på EU-nivå.

Föreslagna föreskriftsändringar i bilaga 5, FIFS 2004:36 – nytt fredningsområde

Vellinge och Trelleborgs kommuner					
<i>Sydvästkånes utsjövatten</i>	<i>Innanför trålgränsen är allt fiske med nät förbjudet fr.o.m. den 1 november t.o.m. den 30 april. Under övrig tid av året är det endast tillåtet att fiska med nät med aktiva ljudskrämmare (s.k. pingers).</i>	<i>Vattenområdet innanför räta linjer mellan nedan angivna punkter.</i>			
		<i>Pkt</i>	<i>Lat. N</i>	<i>Long. O</i>	<i>Anmärkning</i>
		<i>1.</i>	<i>55 21,060</i>	<i>12 58,734</i>	
		<i>2.</i>	<i>55 13,320</i>	<i>13 32,141</i>	
		<i>3.</i>	<i>55 00,864</i>	<i>13 23,436</i>	
		<i>4.</i>	<i>55 00,654</i>	<i>13 12,450</i>	
		<i>5.</i>	<i>55 04,482</i>	<i>13 09,876</i>	
		<i>6.</i>	<i>55 07,620</i>	<i>12 58,452</i>	
		<i>7.</i>	<i>55 05,082</i>	<i>12 58,506</i>	
		<i>8.</i>	<i>55 09,960</i>	<i>12 47,622</i>	
		<i>9.</i>	<i>55 14,958</i>	<i>12 40,560</i>	
		<i>10.</i>	<i>55 18,462</i>	<i>12 38,262</i>	
		<i>11.</i>	<i>55 20,196</i>	<i>12 38,448</i>	
		<i>12.</i>	<i>55 20,688</i>	<i>12 41,412</i>	
		<i>13.</i>	<i>55 18,354</i>	<i>12 42,510</i>	
		<i>14.</i>	<i>55 16,530</i>	<i>12 48,144</i>	
		<i>15.</i>	<i>55 16,157</i>	<i>12 52,806</i>	
<i>16.</i>	<i>55 16,668</i>	<i>12 55,680</i>			

Edenryd och Gruarna



Området

Området sträcker sig från Skräbeåns mynning i sydväst till de yttre delarna av Valjeviken i nordöst. Edenryd omfattar strandängarna innanför den nordligaste delen av Skånes enda skärgård. Det marina området består av ett grunt havsområde (0 till nästan 7 m djup), med flera ögrupper. Det finns flera grunda, små lagunliknande vikar i området.

Bevarandevärden

Bevarandevärden som inte bedöms hotas av fiskeverksamhet har utelämnats (se bevarandeplanen för Natura 2000-området SE0420274 för fullständiga bevarandevärden).

Sublittoral sandbankar med typiska arter som borstnate, ålgräs, hårsäv, borstnatsräfse, grönsträfse, ål, ejder och alfågel (1110)

Ler- och sandbottnar som blottas vid lågvatten (1140)

Laguner, med typiska arter som axslinga, hårnating, hårsv, skruvnating och ålnate (1150)

Stora vikar och sund, med typiska arter som blåstång, kräkel, bergborsting, axslinga, nating, ålgräs, blåmussla, ål, gädda, gravand, bläsand, knölsvan, stjärtand, fisktärna och silvertärna (1160)

Rev- geogent rev 0-30 m (berg/blocks substrat) (1174)

Bevarandemål

Sublittoral sandbankar: Nuvarande areal på 128,7 hektar bör inte minska i framtiden.

Ler- och sandbottnar som blottas vid lågvatten: Naturtypen ska präglas av återkommande naturliga störningar med periodvisa blottläggningar av botten. Blottläggning av botten ska variera naturligt i tid och rum.

Laguner: Nuvarande areal på 7,2 hektar bör inte minska i framtiden. Tröskeln och/eller vegetation i mynningen ska vara bibehållen med naturligt begränsat vattenutbyte med omgivande havsområde.

Stora grunda vikar och sund: Nuvarande areal på 53,9 hektar bör inte minska i framtiden.

Geogent rev: Nuvarande areal på 3,0 hektar bör inte minska i framtiden.

Hydrografiska villkor i form av vattenstånd, strömmar, vågor, sötvattensflöde och vattenutbyte ska variera naturligt i tid och rum. Naturtyperna och livsmiljön ska vara i ett tillstånd som stödjer dess ekologiska funktioner samt diversiteten i associerade samhällen.

Bottnarnas struktur ska vara intakt och ge förutsättningar för bentiska samhällen och associerade arter att upprätthålla sina ekologiska strukturer och funktioner, artdiversitet och förekomst av arter. Naturtyperna ska vara naturliga med avseende på djupförhållanden, substrat och bottenstruktur samt vattenståndsvariationer så att det finns förutsättningar för bentiska samhällen och associerade arter att upprätthålla sina ekologiska strukturer och funktioner.

Vattenkvaliteten ska ha minst god status. Stor rovfisk, till exempel gädda, ska förekomma i livskraftiga populationer och med en ålders- och storleksfördelning som möjliggör en naturlig trofisk funktion i näringsväven.

Mänskliga aktiviteter, verksamheter och vistelser ska inte inverka negativt på viktiga processer, funktioner, strukturer samt karakteristiska – och typiska arter.

Yrkesfiske i Edenryd och Gruarna 2015–2019

Fiske i närområdet (1 km buffert) till de skyddade områdena Edenryd och Gruarna är registrerat med kustjournal men endast från en enskild fiskare, därför finns inte en tabell som beskriver det fisket. I det större området (10 km buffert) kring Edenryd och Gruarna har fyra olika fiskare rapporterat kustjournalfångster under perioden 2015-2019. Fisket bedrivs uteslutande med passiva redskap där användning av ålbottengarn medfört störst landningar, framförallt efter blankål och ål (tabell 9; figur 4).

Tabell 22. Landningsvikter (i kg) rapporterade från kustfiskejournaler inom 10 km från det marina skyddade området Edenryd och Gruarna

Redskap	Art	2015	2016	2017	2018	2019
Bottengarn	Abborre					10
	Gädda					90
	Sill/Strömning					70
Ålbottengarn	Abborre	80	35	50	70	75
	Blankål	7 176	7 254			
	Gulål		197			
	Gädda	25	15	62	55	25
	Näbb-/Horngädda			40	30	
	Ål			778	5 288	1 901
Bottengarn sill	Abborre	10		5		12
	Blankål	70				
	Gädda	46	10	40		5
	Näbb-/Horngädda	20	5			
	Sik-Fiskar	0				
	Sill/Strömning	300	100	80		50
	Öring	3				
Garn	Abborre	84	65	40	50	38
	Gädda	110	105	56	23	33
	Gös		2			
	Sik-Fiskar		112	130	165	165
	Torsk		15			
	Öring	18	8	21	21	69
Torskgarn	Gråsäl					2
	Sik-Fiskar					3
	Skrubbskädda/Flundra					60
	Torsk		147			25
Sillgarn	Sill/Strömning					20

Föreslagen reglering

Havs- och vattenmyndigheten föreslår att det införs ett nytt fredningsområde (Möllefjorden) där allt fiske på mindre djup än 3 meter enligt gällande sjökort är förbjudet med undantag av fiske med handredskap och ålfiske med fasta redskap som utövas med stöd av enskild rätt.

Föreslagna föreskriftsändringar i bilaga 5, FIFS 2004:36 – nytt fredningsområde

Kristianstad och Bromölla kommuner		Vattenområdet innanför räta linjer mellan nedan angivna punkter.			
Möllefjorden	Allt fiske inom vattenområden med mindre djup än tre meter enligt gällande sjökort är förbjudet. Förbudet gäller inte 1. fiske med handredskap, 2. yrkesfiskare som fiskar ål med fasta redskap med stöd av ålfisketillstånd och enskild rätt.	Pkt	Lat. N	Long. O	Anmärkning
		1.	56 03,666	14 32,808	
		2.	56 03,366	14 32,490	
		3.	56 02,610	14 32,490	
		4.	56 02,208	14 31,920	
		5.	56 00,780	14 31,950	
		6.	55 56,898	14 27,137	
		7.	55 58,248	14 24,528	

Tostebergakusten

Området

Området är ett fastställt Natura 2000-område enligt Art- och habitatdirektivet (SCI) sedan 2004. Delar av området är också utpekade som Natura 2000-område enligt fågeldirektivet; Tosteberga-Ängholmarna. Området är delvis överlappande med Skräbeåns fiskevårdsområde. Bevarandepåbjudningen fokuserar framför allt på kust- och strandområden.

Bevarandevärden

Fisktärna
Kentsk tärna
Mellanskarv
Salskrake
Silvertärna
Skräntärna
Skärfläcka
Småtärna
Sydlig kärrsnäppa
Trädlärka
Törnskata
Vitkindad gås

Bevarandemål

Syftet med Natura 2000-området Tosteberga-Ängholmarna är att bevara livsmiljön för de ovan beskrivna fågelarterna. Livsmiljöerna präglas av grunda vikar, rev, kustnära betesmarker och stränder. Varje art ska bidra till att upprätthålla gynnsam bevarandestatus inom sin biogeografiska region. Gynnsam bevarandestatus innebär att artens population ska vara säkrad på lång sikt och att deras naturliga utbredningsområde inte minskar. Arternas behov ska tillgodoses i området vad gäller födotillgång och skydd. Vissa arter ska häcka i området. Målet är bland annat att de ingående arterna i fågeldirektivet ska finnas kvar i livskraftiga populationer och deras utbredningsområde ska inte minska. Området ska även fortsättningsvis få vara en viktig lokal för havs- och kustlevande fåglar. Arternas livsmiljöer i ett variationsrikt landskap med långgrunda vikar med rika fiskemiljöer och en abundans av växter, insekter och bottendjur, hävdade strandängar och ostörda öar och skär ska bibehållas eller utöka sin areal så att fåglarnas behov av häckningsplatser, föda och skydd tillgodoses.

Yrkesfiske i Tostebergakusten 2015–2019

Inga fiskare med kustjournal eller loggbok har rapporterat fångster inom området. Det finns dock rapporteringar i loggbok inom närområdet (buffert 1 km) men endast vid ett år (2017). I rapporteringen anges en fångst på 7 ton sill och ett halvt ton skarpsill men detta kan vara ett resultat av en felaktig position (tabell 10 a; figur 4). I det större området (10 km buffert) kring Tostebergakusten har fem olika fiskare rapporterat kustjournalfångster under perioden 2015–2019. Fisket bedrivs med passiva redskap, i huvudsak garn, där ålbottengarn står för de största fångsterna med drygt ett halvt till två ton blankål/ål årligen (tabell 10 b).

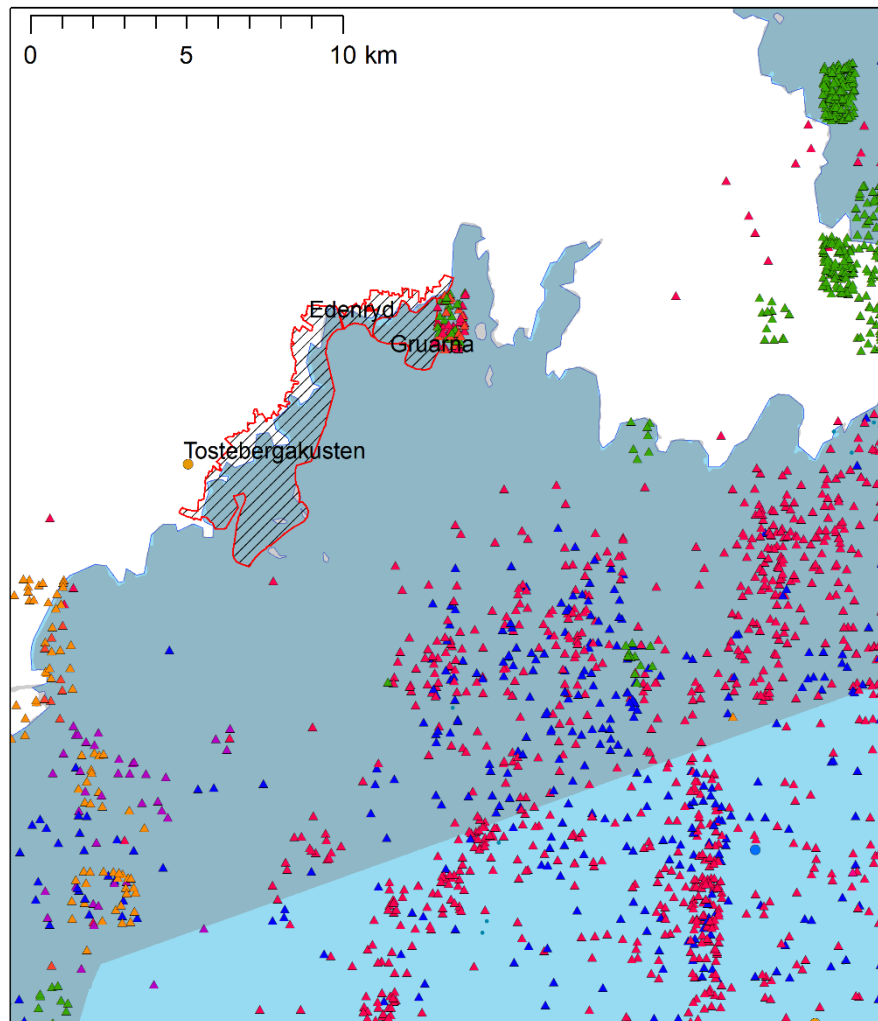
Tabell 10 a. Landningsvikter (i kg) rapporterade i loggboken inom 1 km från det skyddade området Tostebergakusten

Redskap	Art	2015	2016	2017	2018	2019
Sillbottentrål	Sill/Strömning			7 000		
	Skarpsill / Brisling / Vassbuk			500		

Tabell 10 b. Landningsvikter (i kg) rapporterade i loggboken inom 1 km från det skyddade området Tostebergakusten.

Redskap	Art	2015	2016	2017	2018	2019
Bottengarn	Abborre				10	
	Gädda				90	
	Sill/Strömning				70	
Ålbottengarn	Abborre	80	44	50	70	75
	Blankål	614	616			
	Gulål		199			
	Gädda	25	25	62	55	25
	Näbb-/Hornägädda			40	30	
	Torsk		85			
	Ål			891	5 826	1 968
Bottengarn sill	Abborre	10		5		12
	Blankål	70				
	Gulål					
	Gädda	46	10	40		5
	Näbb-/Hornägädda	20	5			
	Sik-Fiskar					
	Sill/Strömning	300	100	80		50
Öring	3					
Burar/tinor	Torsk			49		
Garn	Abborre	84	65	40	50	38
	Gädda	110	105	56	23	33
	Gös		2			
	Sik-Fiskar		112	130	165	165
	Torsk		15			
	Öring	18	8	21	21	69
Torskgarn	Torsk	9				41
Dörj/handlina	Torsk			11	393	129

Figur 4. Illustration över de marina skyddade områdena Edenryd, Gruarna och Tostebergakusten



Loggboksdata (inkl journaler) 2015-2019

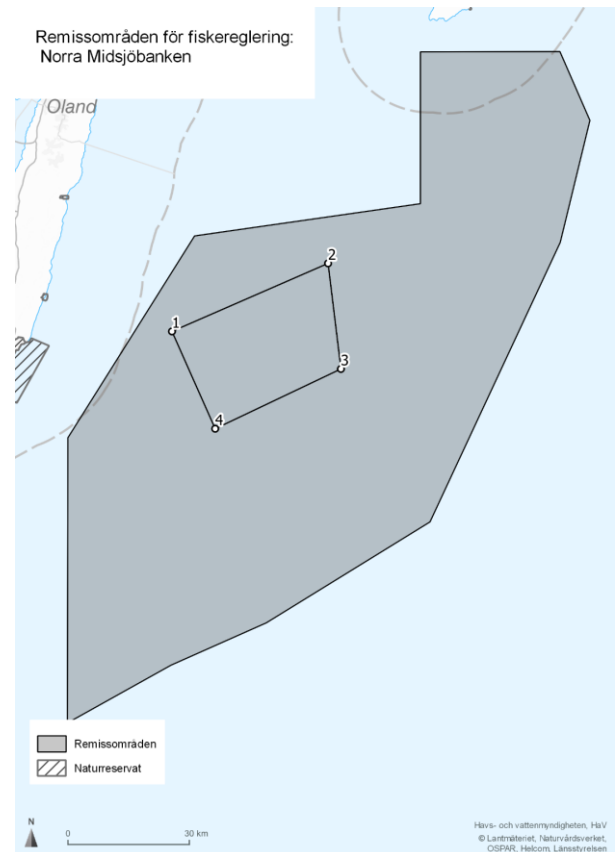
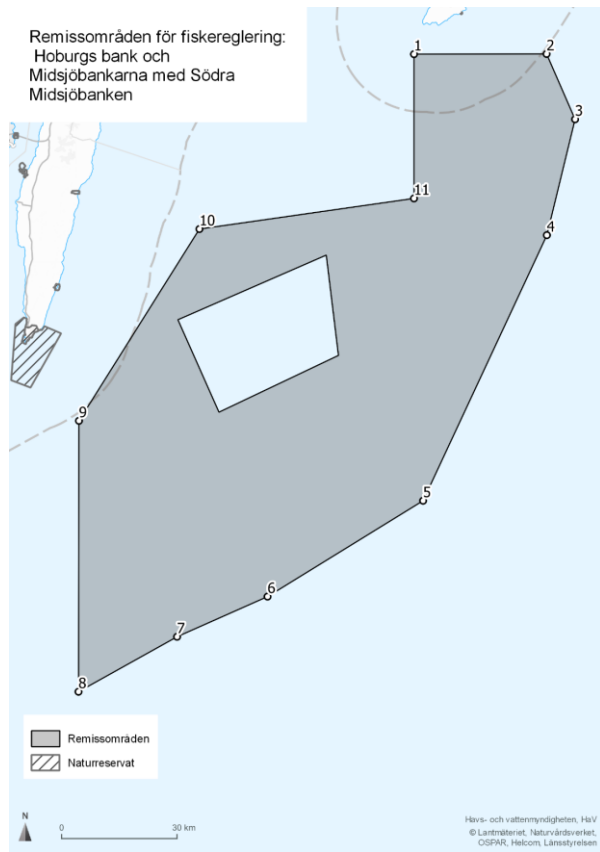
▲ Bottengarn	▲ Dörj/handlinor	▨ Skyddade områden remiss HaV
▲ Burar/tinor	▲ Långlina	■ Undantagsområden - trålgräns
▲ Ryssjor	● Flyttrål	■ Trålgräns
▲ Garn	● Bottentrål	▭ Territorialgräns (12 nm)
▲ Grimgarn	● VMS_Baltic_15_19	▭ Svensk Ekonomisk zon

Föreslagen reglering

Tostebergakusten ligger inom Möllefjordens fredningsområde och samma reglering föreslås gälla här som i området Edenryd och Gruarna, dvs. allt fiske på mindre djup än 3 meter enligt gällande sjökort föreslås förbjudas med undantag av fiske med handredskap och ålfiske med fasta redskap som utövas med stöd av enskild rätt.

Se föreslagna föreskrifter ovan under föreslagen reglering för Edenryd och Gruarna.

Hoburgs bank och Midsjöbankarna



Området

Hoburgs bank och Midsjöbankarna ligger centralt i egentliga Östersjön och omfattar havsområdena runt respektive själva utsjöbankarna Hoburgs bank, Norra Midsjöbanken och delar av Södra Midsjöbanken. Det innefattar även delar av Ölands södra grund som är en mindre utsjöbank. Utsjöbankarna består av en mosaik av grunda sandbankar och rev. Området innefattar också djupområdena med sedimentationsbottnar som ligger mellan bankarna.

Bankarna är viktiga födo- och uppväxtområden för fisk och sjöfågel och tillsammans utgör de det viktigaste övervintringsområdet i Östersjön för alfågel samt kärnområdet för östersjöpopulationen av tumlare

Bevarandevärden

Bevarandevärden som inte bedöms hotas av fiskeverksamhet har utelämnats.

Sandbankar (1110)

Rev (1170)

Tumlare (1351)

Ejder (A063)

Alfågel (A064)

Tobisgrissla (A202)

Bevarandemål

Syftet med det skyddade området Hoburgs bank och Midsjöbankarna är att bevara den akut hotade östersjöpopulationen av tumlare. Syftet med området är också att skydda övervintringsområden och födosöksområden för alfågel och tobisgrissla. Ytterligare ett syfte med området är att säkra viktiga uppväxt- och födosöksområden för fisk samt att skydda unika och skyddsvärda naturtyper som är utpekade i området.

Yrkesfiske i och kring området Hoburgs bank och Midsjöbankarna 2015-2019

Inom det skyddade området Hoburgs bank och Midsjöbankarna finns rapporterade fångster från loggboksdata från 43 enskilda fiskare. Motsvarande siffra i närområdet (inklusive 1 km buffertzon) är 46 fiskare. De viktigaste målarterna i det omfattande fisket är sill/strömning, skarpsill och torsk. I närområdet rapporterades i loggböcker landningar på drygt 750 ton sill/strömning, drygt 360 ton skarpsill och 15 ton torsk i medel per år under åren 2015-2019 (tabell 11 a; figur 5). Sill/strömning och skarpsill fiskas framför allt med flyttrål och parflyttrål. Det bör noteras att inga fångster av sill eller skarpsill rapporterades i loggböcker år 2015. Torsk fiskas framför allt med bottentrål och torskgarn. Fisket rapporterat i kustfiskejournaler är litet. Endast fyra enskilda personer fiskar i det större området (inklusive 10 km buffertzon) och de rapporterade fångsterna är små (tabell 11 b).

I den tidigare bevarandeplanen för del av området hänvisades till ospecificerade undersökningar som visar att havsbotten på sina håll uppvisar skador som åstadkommit från trålning vilket kan leda till fysiska skador på habitatet i området. Fisket i området medför även att det finns en stor risk för att sjöfågel och tumlare bifångas.

Tabell 11a. Landningsvikter (i kg) rapporterade i loggboken inom 1 km från det skyddade området Hoburgs bank och Midsjöbankarna.

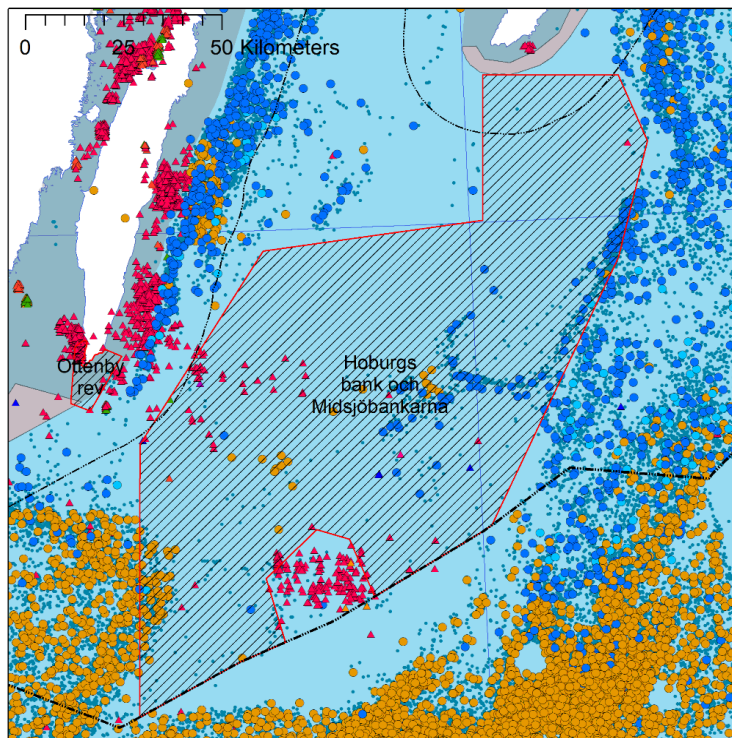
Redskap	Art	2015	2016	2017	2018	2019
Torskgarn	Makrill			1		
	Piggvar	325	568			51
	Rödspotta		10			
	Skrubbskädda/Flundra	55	29	589		6
	Slätvar		1			
	Torsk	4 863	2 884	3 073	442	20
Sillgarn	Sill/Strömning			1 500		
Dörj/handlina	Torsk	81				
Långlina	Torsk		900		19	
Bottentrål	Piggvar		2			
	Rödspotta	29	9		7	
	Torsk	41 150	20 360	3 327	1 490	180
	Vitling	33				
Sillbottentrål	Sill/Strömning			2 770	5 500	
	Skarpsill / Brisling / Vassbuk			6 950	5 500	
Flyttrål sill	Hornsimpå				20	20
	Osorterad fisk			10	20	
	Sill/Strömning		274 000	82 400	1 215 000	2 043 000
	Sjurygg, Stenbit, Kvabbsö			10		10
	Skarpsill / Brisling / Vassbuk		16 000	70 000	452 500	1 111 500
	Skrubbskädda/Flundra				10	20
	Spiggar, familj				7 000	10 000

Redskap	Art	2015	2016	2017	2018	2019
	Storspigg			1 500	2 300	1 000
	Tobisfiskar			2	3 000	
	Torsk				50	410
Parflyttrål	Sill/Strömning		21 000	140 000		
	Skarpsill / Brisling /					
	Vassbuk		7 000	160 000		
	Torsk		250			

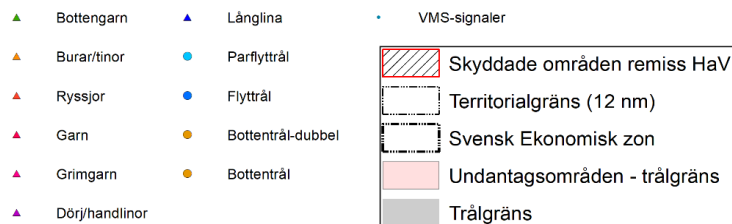
Tabell 11 b. Landningsvikter (i kg) rapporterade från kustfiskejournaler inom 10 km från det marina skyddade området Hoburgs bank och Midsjöbankarna.

Redskapstyp	Art	2015	2016	2017	2018	2019
Ålbottengarn	Skrubbskädda/Flundra					10
	Ål					84
Garn	Abborre	572	15			
	Gädda	135				
Torskgarn	Skrubbskädda/Flundra			152	5	
	Torsk			687		53
Långlina	Torsk					60

Figur 5. Illustration över det marina skyddade området Hoburgs bank och Midsjöbankarna.



Loggboksdata (inkl journaler) 2015-2019



Föreslagen reglering

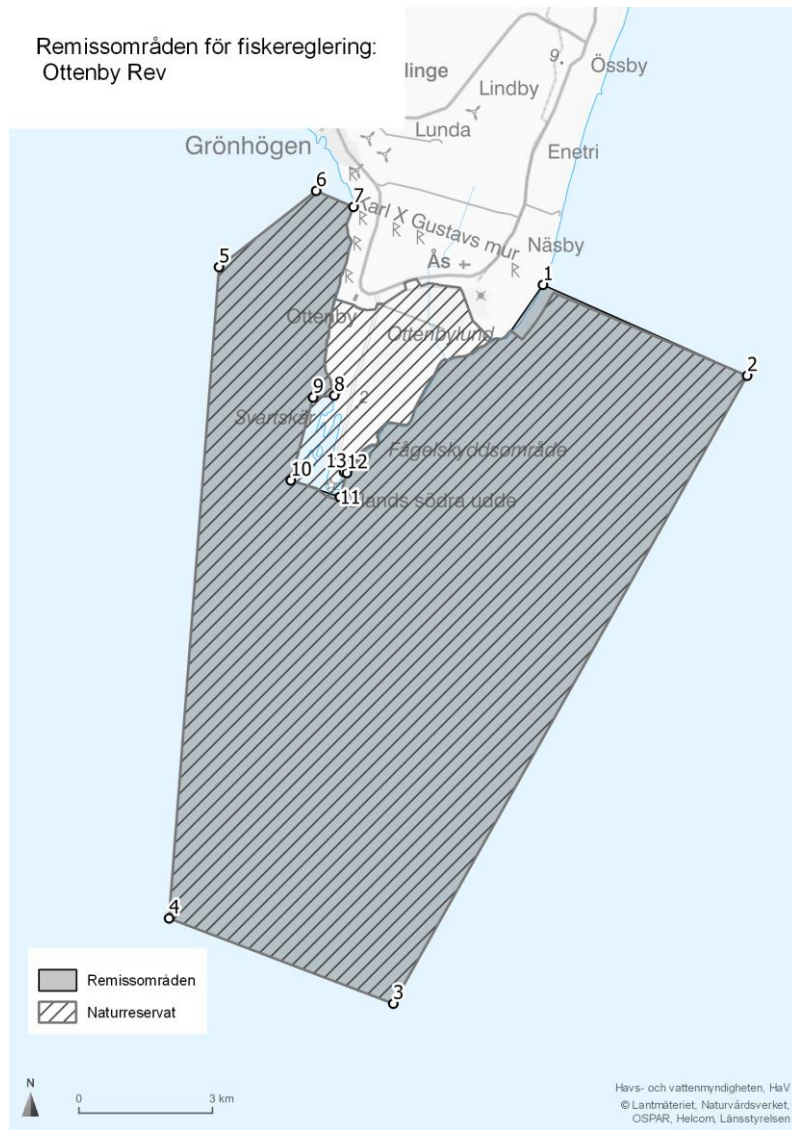
Internationella havsforskningsrådet ICES (2020) föreslår i perspektivet av en helhet av regleringar i östersjöpopulationens utbredningsområde stängning hela året för alla redskap som riskerar att bifånga tumlare på Norra Midsjöbanken, allt garnfiske i den kringliggande delen av Natura 2000-området inklusive Södra Midsjöbanken som inte är Natura 2000-område.

Havs- och vattenmyndighetens förslag är att hela området ska omfattas av garnförbud, inklusive området Södra Midsjöbanken, utanför Natura 2000-området i enlighet med ICES råd.

Bedömningen är att såväl tumlare som alfågel, tobisgrissla och ejder är mobila arter och att åtgärder behöver vidtas i områdets omedelbara närhet för att förbättra arternas bevarandestatus inom Natura 2000-området. För Norra Midsjöbanken föreslår myndigheten att allt fiske ska förbjudas.

I detta område bedrivs även fiske av fartyg från andra nationer än Sverige. Förslaget är därför att regleringen helt ska beslutas på EU-nivå. Därför finns inget författningsförslag framtaget i denna remiss.

Ottenby rev



Området

Ottenby rev inrättades 2020 som ett helt marint naturreservat på 12 766 hektar. Det består av det grunda havsområdet som omger Ölands södra udde. Området innehåller en blandning av naturtyper som finns i Östersjön. Vattenkvaliteten är god och området hyser tångbestånd ner till 10 meters djup. Det finns även stora musselbankar i området.

Bevarandevärden

- Sublittoral sandbankar (1110)
- Blottade sand- och lerbottnar (1140)
- Laguner (1150)
- Rev (1170)
- Tumlare (1351)
- Gråsäl (1334)
- Knubbsäl (1365)

Skräntärna (A190)

Stora bruna makroalger
Rödalgsmhällen
Ålgräsängar
Områden viktiga för knubbsäl och fågel

Alfågel, svärta, ejder, sjöorre, blåstång, sågtång, gaffeltång, rödalger, ålgräs, kransalger, blåmusslor.

Viktiga strukturer: Tångsmhällen, musselbankar, vegetationsfria sandbankar, grund mjuk- och hårdbottnen, kärlväxtängar.

Viktiga funktioner: Opåverkat område, god vattenkvalitet, naturligt vattenutbyte, ingen eller ringa sedimentation, bottnar som blottas vid lågvatten, naturlig artsammansättning, zonerings av bentiska växtsmhällen, hög diversitet, lekbotten för fisk.

Bevarandemål

Arealen marina miljöer ska vara 12732 hektar

Områdets naturlighet ska bevaras.

Vattenkvaliteten ska vara god i enlighet med vattenramdirektivet.

Mänsklig påverkan i form av utsläpp eller läckage av övergödande näringsämnen, olja, och andra kemikalier ska vara försumbar och får ej resultera i negativa direkta eller indirekta effekter på arter och funktioner i naturtypen.

Naturtyperna ska utgöra goda lek- och uppväxtmiljöer för fisk, samt rast- och häcklokaler för fåglar och sälar.

Artsammansättningen ska vara naturlig där arter med såväl marint och brackvattenursprung ska finnas representerade.

Typiska arter ska finnas.

Främmande arter ska inte påverka den biologiska mångfalden.

De ingående naturtyperna ska vara opåverkade från fysiska skador och arealerna ska inte förändras annat än genom naturliga processer.

Yrkesfiske i och kring området Ottenby rev 2015–2019

Fisket i området är litet. Fem enskilda fiskare rapporterar fiske i loggböcker inom och i närområdet (1 km buffertzons) kring det skyddade området. Fångsterna är små och för torsk, den viktiga vanligaste arten i fisket, rapporterades i medel mindre än 200 kg per år 2015–2019 (tabell 12 a; figur 6). Fem fiskare rapporterar även fångster i kustfiskejournaler i det större området (inklusive 10 km buffertzons) kring Ottenby rev. Fisket är ett garnfiske och de viktigaste målarterna är torsk, abborre och ål (tabell 12 b).

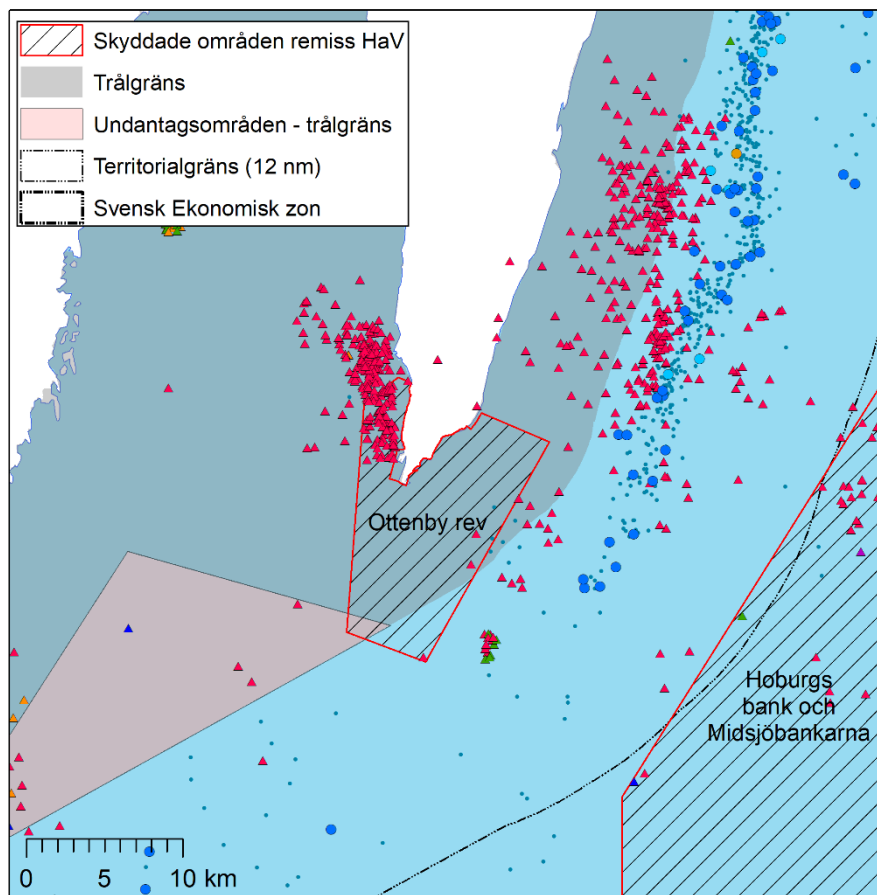
Tabell 12 a. Landningsvikter (i kg) rapporterade i loggboken inom 1 km från det skyddade området Ottenby rev.

Redskap	Art	2015	2016	2017	2018	2019
Burar/tinor	Torsk			1		
Garn	Skrubbskädda				3	2
	Öring				150	63
Torskgarn	Piggvar			8.1	7	188.7
	Skrubbskädda	264	177	24	395	68
	Torsk	119	276	85	431.4	24.8
	Öring	12.5	20	3.5	17	
Sillgarn	Sill/Strömning				18	21

Tabell 12 b. Landningsvikter (i kg) rapporterade från kustfiskejournaler inom 10 km från det marina skyddade området Ottenby rev.

Redskap	Art	2015	2016	2017	2018	2019
Ålbottengarn	Blankål	313	247			
Garn	Abborre	721	571			
	Gädda	219	116			
Torskgarn	Piggvar	12			38	18
	Skrubbskädda	2	165	152	5	8
	Torsk	1 101	270			393

Figur 6. Illustration över det marina skyddade området Ottenby rev.



Loggboksdata (inkl journaler) 2015-2019

- ▲ Bottengarn ▲ Garn ● Parflyttrål ● VMS-signaler
- ▲ Burar/tinor ▲ Dörj/handlinor ● Flyttrål
- ▲ Ryssjor ▲ Långlina ● Bottenrål

Föreslagen reglering

Havs- och vattenmyndigheten föreslår att allt fiske ska förbjudas.

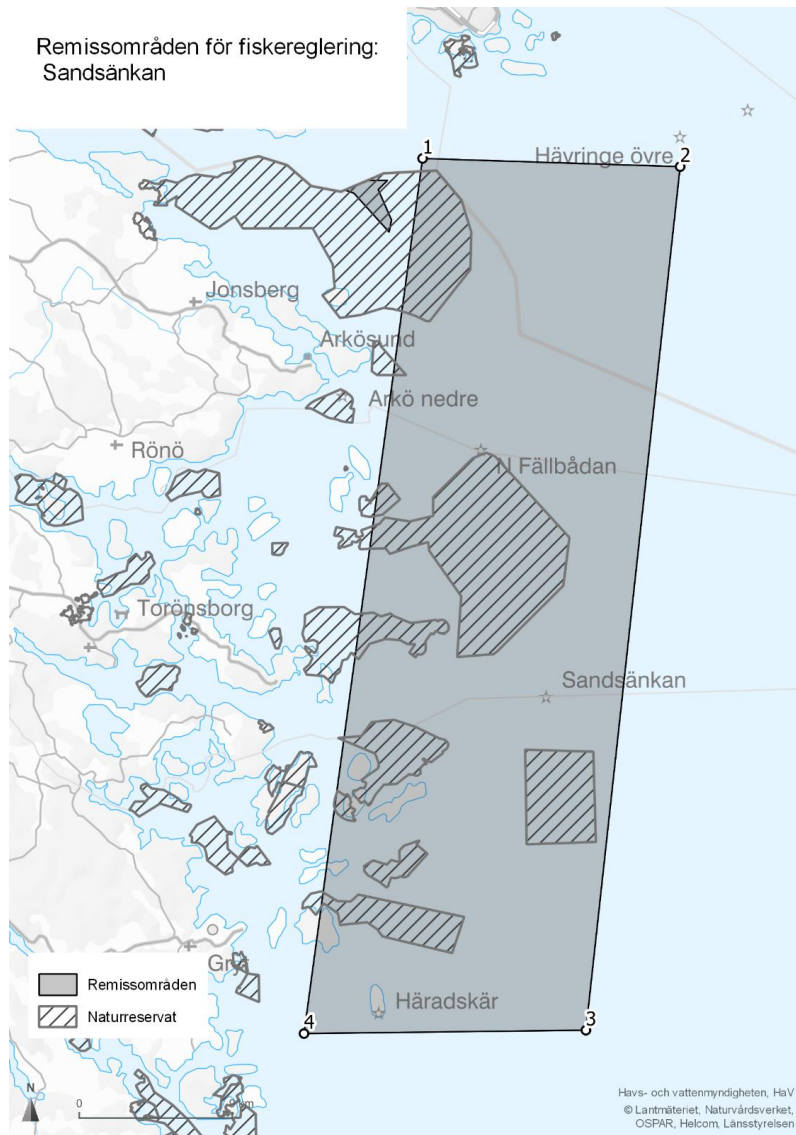
För att skyndsamt kunna skydda större delen av området föreslår Havs- och vattenmyndigheten att det inledningsvis ska införas en nationell reglering i den del av området där enbart svenska fiskare har tillträde (innanför trålgränsen). För den del av området där också andra länders fiskare har tillträde, är myndighetens avsikt att gå vidare med förslaget på EU-nivå.

Föreslagna föreskriftsändringar i bilaga 5, FIFS 2004:36 – nytt fredningsområde

Mörbylånga kommun					
Ottenby rev	Innanför trålgränsen är allt fiske är förbjudet.	Vattenområdet innanför räta linjer mellan nedan angivna punkter.			
		Pkt	Lat. N	Long. O	Anmärkning
		1.	56 14,129	16 28,644	
		2.	56 12,978	16 33,042	
		3.	56 05,466	16 25,073	
		4.	56 06,552	16 20,250	
		5.	56 14,424	16 21,612	

		6.	56 15,324	16 23,753
		7.	56 15,126	16 24,564
		8.	56 12,846	16 24,060
		9.	56 12,828	16 23,598
		10.	56 11,826	16 23,076
		11.	56 11,616	16 24,137
		12.	56 11,904	16 24,300
		13.	56 11,916	16 24,240

Sankt Anna och Gryts skärgårdar



Området

Sankt Anna och Gryts skärgårdar är ett Natura 2000-område enligt Fågeldirektivet (SPA) sedan 2002, enligt Art- och habitatdirektivet (SCI) sedan 2005 och (SAC sedan 2011). Detta är ett område på 12 884 hektar, varav 11 739 hektar av arealen är marina miljöer. Natura 2000-området består av en lång rad delområden som omfattar fem naturreservat och merparten av skärgården fågel- och sälskyddsområden. Området spänner över flera naturtyper som grunda bottnar och rev. I Sankt Annas yttre delar finns ett Helcom MPA-område, St Anna-Missjö, som av regeringen rapporterats till Helcom som särskilt värdefullt marint område i Östersjön. Stora delar av Helcom MPA omfattas av de båda naturreservaten Missjö samt Sankt Anna eller fågel- och sälskyddsområden.

Bevarandevärden

Bevarandevärden som inte bedöms hotas av fiskeverksamhet har utelämnats (se bevarandeplanen för Natura2000 området SE0230055 för fullständiga bevarandevärden).

Laguner (1150)
 Rev (1170)
 Stora vikar och sund (1160)
 Fiskgjuse (A094)

Övriga rödlistade marina arter som nämns i bevarandeplanen är ål, torsk, vimma, piggvar och tånglake. Ålgrässamhällen och blåmusselbankar finns i området.

Bevarandemål

Laguner: Arealen ska vara densamma som idag, 37,6 hektar. Mängden av de typiska arterna havsnajas och borstnate ska bibehållas och helst öka.

Stora vikar och sund: Arealen ska vara densamma som idag, 67,9 hektar. Vikar och sund bör uppfylla förutsättningarna att kunna fungera som viktiga reproduktionslokaler för många fiskarter.

Rev: Arealen ska vara minst 549,5 hektar, idag är den 550 hektar. Naturtypen ska vara naturlig med avseende på djupförhållanden, substrat och bottenstruktur.

Yrkesfiske i och kring området Sankt Anna och Gryts skärgård 2015–2019

Fisket rapporteras endast för Sankt Anna och Gryts skärgårdar, samt för Vikasgrunden, inte för Sankt Anna naturreservat. Det finns ett litet överlapp mellan buffertzonerna för Sankt Anna och Gryts skärgårdar och Vikasgrunden.

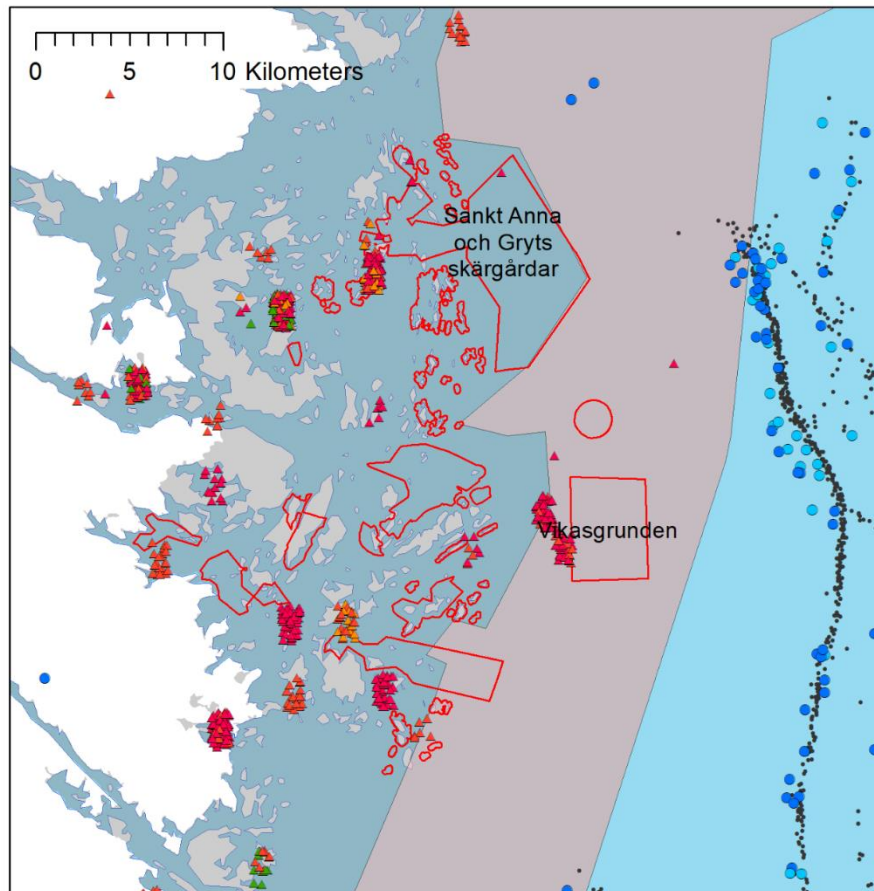
Fisket inom området Sankt Anna och Gryts skärgårdar samt närområdet (1 km buffertzon) rapporteras enbart i kustfiskejournaler. I det större området (10 km buffertzon) finns även data från loggböcker från tio fiskare, men det presenteras inte närmare i denna rapport. Inom det skyddade området rapporterar två fiskare fångster. I det större området (10 km buffertzon) rapporterar totalt 22 fiskare fångster i kustfiskejournaler. Ett stort antal arter fångas med olika typer av garn (tabell 13; figur 7). Fångster från laxfällor rapporteras bara från ett år, 2018. De viktigaste målarterna i fisket baserat på vikt är abborre och ål, med fångster på i medel över fem ton per år mellan 2015 och 2019.

Tabell 13. Landningsvikter (i kg) rapporterade från kustfiskejournaler inom 10 km från det marina skyddade området St. Anna och Gryts skärgårdar.

Redskap	Art	2015	2016	2017	2018	2019
Bottengarn	Abborre	251	119	266	439	301
	Blankål	145	28			
	Gulål		12			
	Gädda	63	4	5	32	22
	Gös	93	91	252	472	400
	Sik-Fiskar		2			6
	Sill/Strömming	30				
	Skrubbskädda	3		1		3
	Ål			141	241	255
Ålbottengarn	Abborre	125	15	46	84	34
	Blankål	6 063	5 175			
	Gulål		256			
	Gädda	44	17	51	37	19
	Gös	18	10		9	10

Redskap	Art	2015	2016	2017	2018	2019
	Osorterad fisk				5	
	Skrubbskädda	85	78	119	94	36
	Ål		169	5 129	4 617	2 805
Laxfällor	Lake				20	
Garn	Abborre	8 509	7 213	4 318	2 432	2 731.5
	Braxen	725	485	561	556	252
	Gädda	735	596	379	248	260
	Gös	621	395	290	211	112
	Hornsimpa	7	8	30	7	8
	Id				15	
	Lake	25	12			
	Lax			8		
	Sandskädda		52		16	18
	Sik-Fiskar		1 616	998	1 164	914
	Sill/Strömning					130
	Skrubbskädda	17	10	47	35	63
	Torsk	2				
	Öring	4				
Torskgarn	Hornsimpa	979	12	40		
	Sandskädda	852	315	251	129	72
	Sik-Fiskar		101			
	Skrubbskädda	893	779	722	449	338
	Torsk	357	193	48		
	Öring		15			
Sillgarn	Sill/Strömning	755	373	514	330	241

Figur 7. Illustration över de marina skyddade områdena Sankt Anna och Gryts skärgårdar samt Vikasgrunden.



Loggboksdata (inkl journaler) 2015-2019

foCatEu4

- | | |
|------------------|---------------------|
| ▲ Bottengarn | ● Parflyttrål |
| ▲ Burar/tinor | ● Ringnot |
| ▲ Ryssjor | ● Flyttrål |
| ▲ Garn | ● Parbottentrål |
| ▲ Grimgarn | ● Bottentrål-dubbel |
| ▲ Dörj/handlinor | ● Bottentrål |
| ▲ Långlina | ● Snurrevad |
| | ● Landvad |

	Undantagsområden - trålgräns
	Trålgräns
	Territorialgräns (12 nm)
	Svensk Ekonomisk zon

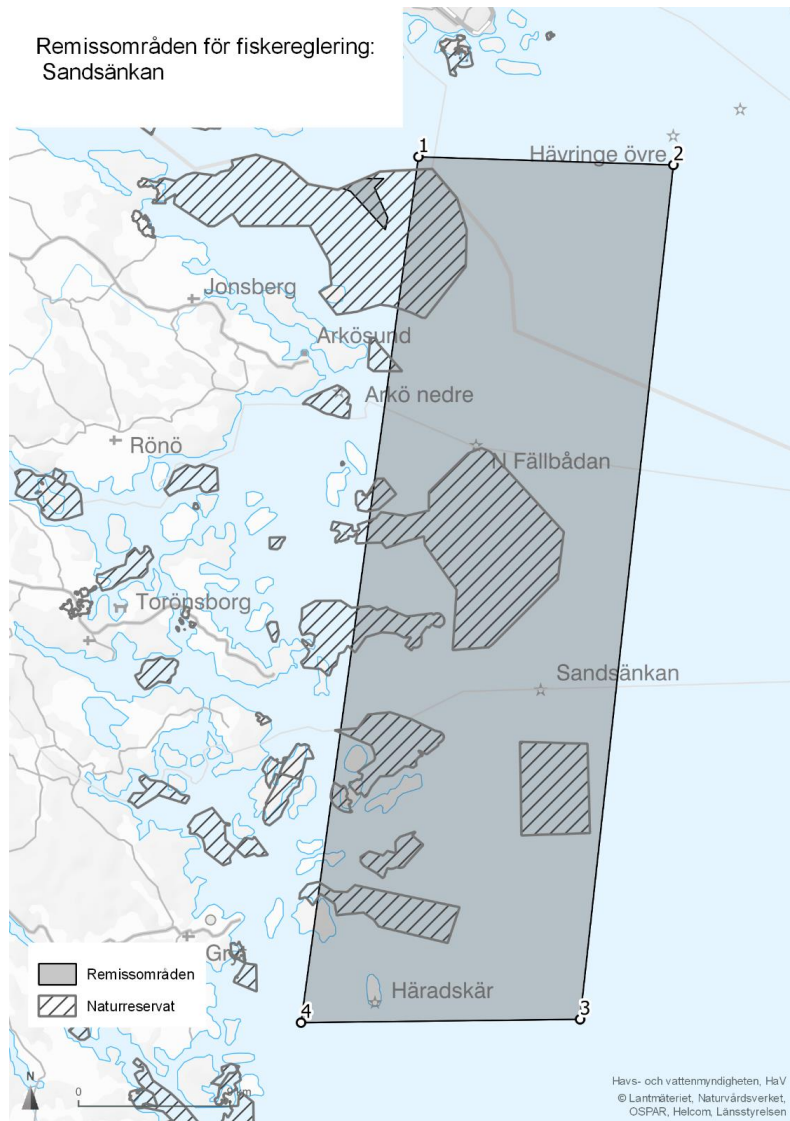
Föreslagen reglering

St. Anna och Gryts skärgårdar ingår i ett större område som Havs- och vattenmyndigheten nu föreslås ska fredas mot all bottentrålning. Hela detta område ligger på vatten där endast svenskt fiske är tillåtet och därför kan ett förbud mot bottentrålning regleras genom ett tillägg i stycke B.2.2. bilaga 7, FIFS 2004:36. Stycket reglerar trålfiske inom området Blå Jungfrun – Hărădsskär – Hărăvinge - Landsort.

Föreslagna föreskriftsändringar i B.2.2. bilaga 7, FIFS 2004:36

Nuvarande lydelse:	Föreslagen lydelse:
<p>Blå Jungfrun - Häradsskär - Hävringe - Landsort</p> <p><u>Tid:</u> 1 januari - 31 december.</p> <p><u>Villkor:</u></p> <ol style="list-style-type: none"> 1. Endast fiske efter sill/strömming med en minsta maskstorlek i trålnätet av 32 millimeter. Bifångster av skarpsill får dock behållas. 2. Endast fartyg med en längd (loa) understigande 24 meter och en maskinstyrka mindre än 450 KW. 3. Fisket får inte bedrivas i enskilt vatten och inte heller närmare land än 1 000 meter eller, i fråga om ö eller skär som omsluts av allmänt vatten, 500 meter. <p>Havs- och vattenmyndigheten kan, om det kan tillåtas från fiskevårdssynpunkt, i särskilda fall medge undantag från villkoren under punkterna 1 och 2 från Trålfiskeområdets södra gräns till latituden 57 50,00 N.</p> <p><u>Område:</u> Trålfiskeområdets yttre (östra) gräns sammanfaller med trålgränsen enligt 1 kap. 5 §. Området avgränsas i söder, väster och norr av räta linjer mellan följande punkter.</p> <p>-----</p>	<p>Blå Jungfrun - Häradsskär - Hävringe - Landsort</p> <p><u>Tid:</u> 1 januari - 31 december.</p> <p><u>Villkor:</u></p> <ol style="list-style-type: none"> 1. Endast fiske efter sill/strömming med en minsta maskstorlek i trålnätet av 32 millimeter. Bifångster av skarpsill får dock behållas. 2. Endast fartyg med en längd (loa) understigande 24 meter och en maskinstyrka mindre än 450 KW. 3. <i>Bottenrålning är förbjudet innanför räta linjer mellan följande fyra punkter: 1) 58 35,831 N, 17 03,348 O 2) 58 35,310 N, 17 18,971 O 3) 58 08,022 N, 17 11,543 O 4) 58 08,190 N, 16 54,635 O.</i> 4. Fisket får inte bedrivas i enskilt vatten och inte heller närmare land än 1 000 meter eller, i fråga om ö eller skär som omsluts av allmänt vatten, 500 meter. <p>Havs- och vattenmyndigheten kan, om det kan tillåtas från fiskevårdssynpunkt, i särskilda fall medge undantag från villkoren under punkterna 1 och 2 från Trålfiskeområdets södra gräns till latituden 57 50,00 N.</p> <p><u>Område:</u> Trålfiskeområdets yttre (östra) gräns sammanfaller med trålgränsen enligt 1 kap. 5 §. Området avgränsas i söder, väster och norr av räta linjer mellan följande punkter.</p> <p>-----</p>

Vikasgrunden



Området

Vikasgrundens naturreservat i Gryts skärgård bildades 2018. Området är cirka 22 kvadratkilometer stort område som helt ligger under vattenytan på djup mellan 3 och 80 meter. Syftet är att bevara de värdefulla marina naturmiljöerna i form av musselbankar, mjuk- och hårbotten liksom de övriga typiska växt- och djursamhällen som är karaktäristiska för dessa livsmiljöer. Syftet ska nås genom att området lämnas utan åtgärder och skyddas mot exploatering och annan negativ påverkan.

Bevarandevärden

Rev (1170)

Sublittoral sandbankar (1110)

Bevarandemål

Den vegetationsbevuxna och blåmusseltäckta hårbotten ska präglas av en naturlig zonerings med förekomst av fastsittande alger och filtrerande fauna samt en naturlig förekomst av predatorisk fisk. Utbredningen hos de typiska arterna rödalger och blåmussla har ökat.

Habitatets betydelse för djurarter som till exempel ejder, alfågel, vigg och svärta samt torsk, tånglake och simpor ska skyddas och stärkas.

Den helt övervägande delen av arealen ska vara opåverkad från fysiska skador och onaturlig grumling.

Vattenkvaliteten ska vara god och den antropogena belastningen i form av övergödande näringsämnen, olja, kemikalier och plaster ska vara försumbar.

Främmande arter ska inte inverka negativt på artsammansättningen och variationen av arter genom ändrade konkurrensförhållanden eller smittspridning.

Mjukbottenarna har förekomst av filtrerande fauna samt en naturlig fördelning av predatorisk fisk.

Det ska inte förekomma någon påtaglig minskning av utbredningen hos typiska arter.

Bottnarnas betydelse som reproduktions- och uppväxtområde för marina djurarter ska skyddas.

De nakna sandbottenarna ska inte minska sin utbredning.

Vattenkvaliteten och ekologisk status ska klassas som god status enligt gällande bedömningsgrunder och den antropogena belastningen i form av övergödande näringsämnen, olja, kemikalier och plaster ska vara försumbar.

Havsmiljöns karaktär av orördhet ska behållas liksom områdets ostörda prägel.

Yrkesfiske i och kring området Vikasgrunden 2015–2019

Fisket i och området Vikasgrunden och i närområdet (1 km buffertzons) kring området rapporteras enbart i kustfiskejournaler. I det större området (10 km buffertzons) kring området rapporteras även fiske i loggböcker, men presenteras inte närmre i denna rapport. Inom det skyddade området Vikasgrunden rapporteras inget fiske alls och i det större området (10 km buffertzons) rapporterar enbart två fiskare fångster i kustfiskejournaler. Fisket bedrivs med garn och fångsterna är små (tabell 14; figur 7). De viktigaste arterna, baserat på fångst i kg, är skrubbskädda, ål och abborre för vilka fångster på 478, 394 och 179 kg vardera rapporterades i medel för åren 2015-2019.

Tabell 14. Landningsvikter (i kg) rapporterade från kustfiskejournaler inom 10 km från det marina skyddade området Vikasgrunden.

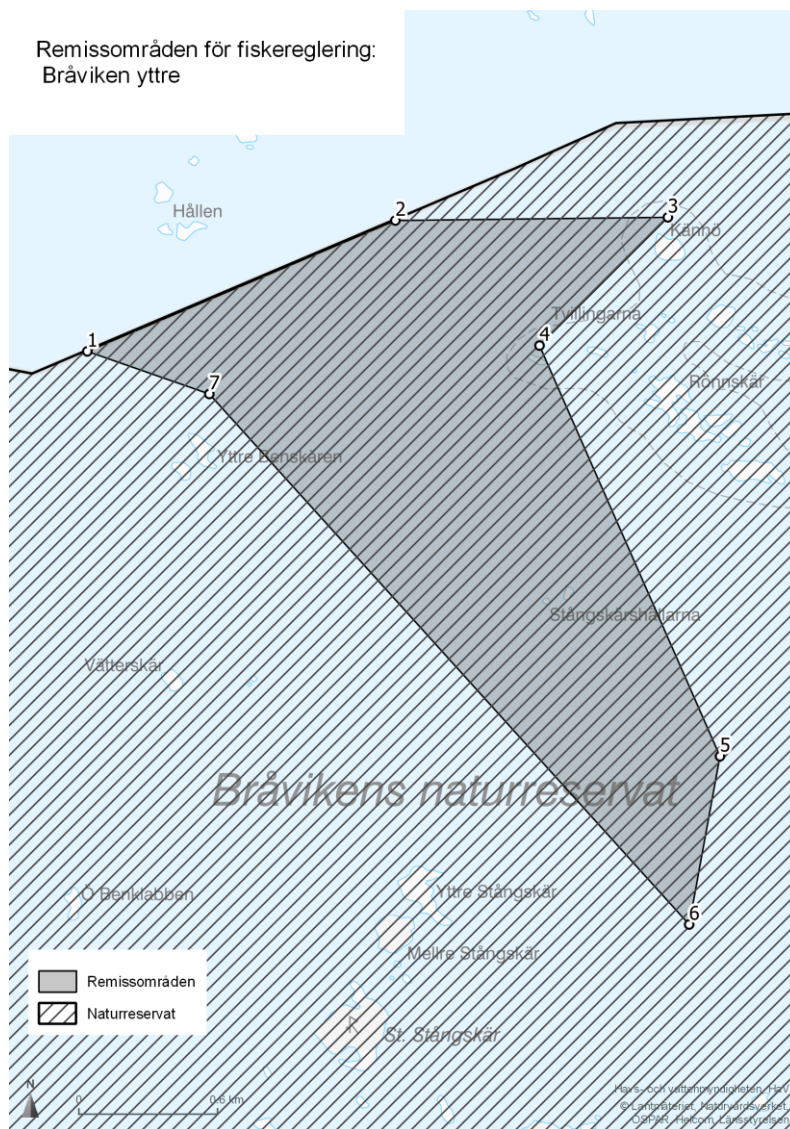
Redskap	Art	2015	2016	2017	2018	2019
Ålbottengarn	Blankål	770	566			
	Ål			275	210	150
Garn	Abborre	325	289	10	270	2
	Sik-Fiskar		85		20	

Redskap	Art	2015	2016	2017	2018	2019
	Torsk		2			
	Öring		4			
Torskgarn	Skrubbskädda	687	643	530	320	210

Föreslagen reglering

Även Vikasgrundet ingår i den del inom området Blå Jungfrun – Häradsöskär – Hävringsö - Landsort som Havs- och vattenmyndigheten nu föreslås ska fredas mot all bottentrålning. Se föreslagna föreskrifter ovan under föreslagen reglering för St. Anna och Gryts skärgårdar.

Bråviken och Bråviken yttre



Området

Bråviken yttre är ett område på cirka 8 750 hektar i Norrköpings kommun. Det är ett Natura 2000-område enligt Fågeldirektivet (SPA) sedan 1996, enligt Art- och habitatdirektivet (SCI) sedan 2005 och som särskilt bevarandeområde (SAC) sedan 2011. Området är av betydelse som reproduktions- och uppväxtområde för marina djurarter och som häcknings- och rastningsområde för ett stort antal fågelarter. Natura 2000-området ligger i de yttre delarna av Bråviken i den norra delen av den östgötska skärgården. Merparten av området är öppet hav. Vattenområdet präglas av relativt djupa vatten med en största notering på 38 meters djup. Knappt 10 procent av vattenområdet utgörs av grunda bottnar ner till 3 meters djup, medan omkring 7 procent är relativt grunda (3–6 meters djup). Det finns exempel på både hård- och mjukbottnar, samt avsnörda vikar.

Bevarandevärden

Laguner (1150)

Rev (1170)
Skär och små öar i Östersjön (1620)

Fiskgjuse (A094)
Skräntärna (A190)
Fisktärna (A193)
Silvertärna (A194)

Gråsäl (1364)

Övriga fåglar som ska bevaras i området: Skäggdopping, kustlabb, mellanskarv, roskarl, rödbena, silltrut, fiskmås, gravand, grågås, havstrut, knölsvan, skrattmås, snatterand, strandskata, tobisgrissla, tordmule.

Prioriterade bevarandevärden för den marina miljön: Vegetationsklädda mjuk- och hårbottenar, grunda vikar, flador och glon, laguner och rev. Prioritet ligger i att skydda och förstärka områdets betydelse som reproduktions- och uppväxtområde för marina djurarter, som häcknings- och rastningsområde för ett stort antal fågelarter, samt att behålla områdets ostörda prägel och karaktär av orördhet.

Bevarandemål

Arealen av laguner (1150) ska vara minst 4,0 hektar, i Bråviken yttre. Mängden av de typiska arterna havsnajas och bortsnate ska bibehållas eller helst öka. Vattenkvaliteten ska vara god och den mänskliga påverkan i form av utsläpp och läckage av övergödande näringsämnen (fosfor och kväve), olja och kemikalier ska vara försumbar.

Lagunen påverkas inte negativt av kväveläckage och erosion från närliggande åkrar. Den för naturtypen karakteristiska artsammansättningen med rik botten- och epifauna, liksom de vanligt förekommande vadarfåglarna är beroende av de strukturer och funktioner som utgör förutsättningarna för naturtypen. Botten på lagunen är inte negativt påverkad av skadliga fiskeredskap.

Vattenkvaliteten och ekologisk status ska klassas som god status enligt gällande bedömningsgrunder och den antropogena belastningen i form av övergödande näringsämnen, olja, kemikalier och plaster ska vara försumbar.

Havsmiljöns karaktär av orördhet ska behållas liksom områdets ostörda prägel.

Arealen av rev (1170) ska vara minst 1 273,7 hektar i natura 2000-området Bråviken yttre. Naturtypen ska vara naturlig med avseende på djupförhållanden, substrat och bottenstruktur samt tidvatten så att det finns förutsättningar för bentiska samhällen och associerade arter att upprätthålla sina ekologiska strukturer och funktioner. Vattenkvaliteten ska vara god. Den antropogena belastningen i form av utsläpp och läckage av övergödande näringsämnen, olja och andra kemikalier ska vara i koncentrationer som inte resulterar i negativa direkta eller indirekta effekter på arter och funktioner i naturtypen. Halten av näringsämnen ska vara låg. Vattnet ska vara klart med ett siktdjup och ljusklimat som är förknippat med naturtypen. Syrgashalten ska vara god. Vegetationen ska vara karakteristisk för naturtypen, bland annat blåstång. Utbredning,

area och tillstånd hos vegetationen stödjer dess ekologiska funktioner samt diversitet i associerade samhällen. Det finns inte oönskad alg tillväxt som leder till försämrade vattenkvalitet, minskat siktdjup eller indirekta effekter på arter och funktioner i naturtypen.

Arealen av skär i Östersjön (1170) ska vara minst 85,1 hektar i Natura 2000-området Bråviken Yttre. Arealen ska bara ändras av naturliga processer såsom landhöjningen. Vattenkvaliteten är god. Naturtypens landdelar fortsätter att ha en mestadels öppen prägel. Populationerna hos de typiska arterna för naturtypen ska inte minska påtagligt.

Yrkesfiske i och kring området Bråviken och Bråviken yttre 2015-2019

I Bråviken och Bråviken yttre rapporterar tre fiskare fångster i loggböcker, samma siffra för närområdet (inkl 1 km buffertzon) är sex fiskare. Sill/strömming och skarpsill är i princip de enda arterna som fiskas och främst med flyttrål (tabell 15 a; figur 8). Mindre fångster med bottentrål rapporterades endast från 2018. I det större området rapporterar totalt nio fiskare fångster via kustfiskejournaler. Den viktigaste målarten är strömming som framför allt fiskas med bottengarn (tabell 15 b; figur 8). Därefter i fallande ordning, baserat på fångst i kg; abborre, ål och gös.

Tabell 15a. Landningsvikter (i kg) rapporterade i loggboken inom 1 km från det skyddade områdena Bråviken och Bråviken yttre.

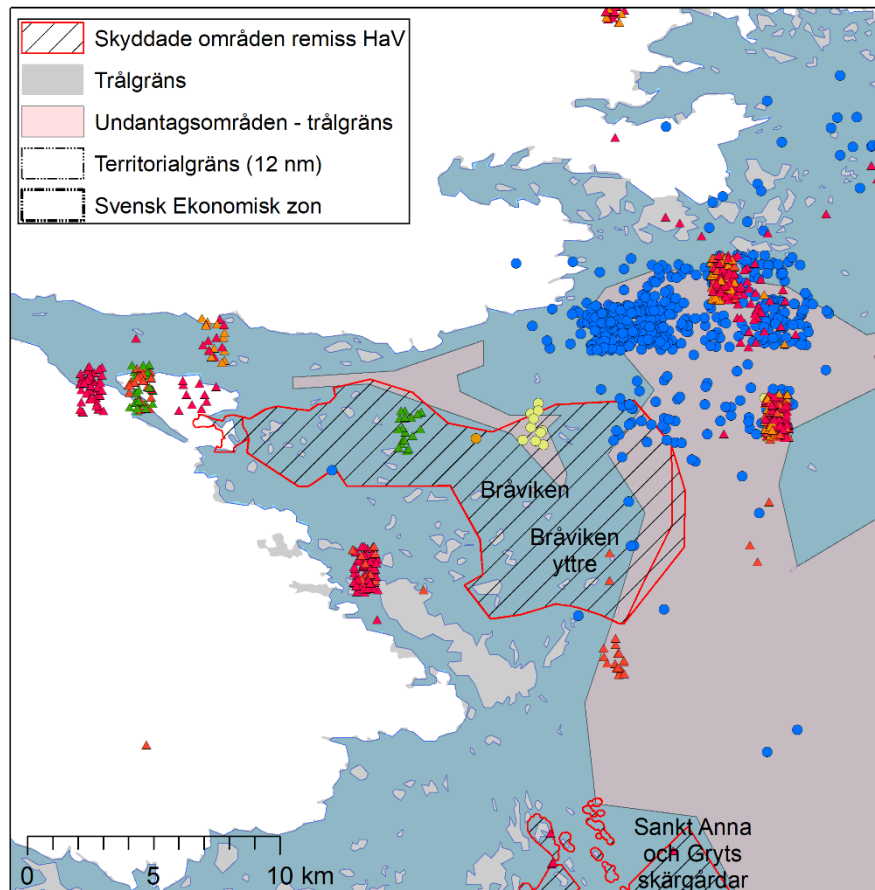
Redskap	Art	2015	2016	2017	2018	2019
Sillbottentrål	Sill/Strömming				150	
	Skarpsill / Brisling / Vassbuk				50	
Flyttrål sill	Hornsimpa	3 200				
	Sill/Strömming	85 700	14 800	29 600		33 000
	Skarpsill / Brisling / Vassbuk			25 000		27 000
Parbottentrål sill	Sill/Strömming	640				

Tabell 15 b. Landningsvikter (i kg) rapporterade från kustfiskejournaler inom 10 km från de marina skyddade områdena Bråviken och Bråviken yttre.

Redskap	Art	2015	2016	2017	2018	2019
Bottengarn	Abborre	590	124	73		
	Gulål		214			
	Gädda	929	132	66		
	Gös	2 132	528	232		
	Ål			334		
Ålbottengarn	Abborre	70	25	134	66	25
	Blankål	2 801	2 135			
	Gulål		142			
	Gädda		5	67	72	
	Gös	95	50	236	99	55
	Osorterad fisk				5	
	Ål			2 621	2 523	1 771
Laxfällor	Gädda				3	
	Lax	58		16		
	Sik-Fiskar		168	90	555	190
	Öring	277	430	223	332	126
Garn	Abborre	1 434	1 911	1 285	1 146.8	1 112
	Gädda	223	301	60	10	12
	Gös	308	397	148	108	156
	Sik-Fiskar	0	2 203	1 459	1 586	889
	Skrubbskädda	150	150			

Redskap	Art	2015	2016	2017	2018	2019
	Öring			63	58	
Torskgarn	Skrubbskädda			155	140	160.3
Sillgarn	Sill/Strömning	3 666	1 226	1 871	2 355	1 690

Figur 8. Illustration över de marina skyddade områdena Bråviken och Bråviken yttre.



Loggboksdata (inkl journaler) 2015-2019

- ▲ Bottengarn
- ▲ Ryssjor
- Flytrål
- Bottentrål
- ▲ Burar/tinor
- ▲ Garn
- Parbottentrål

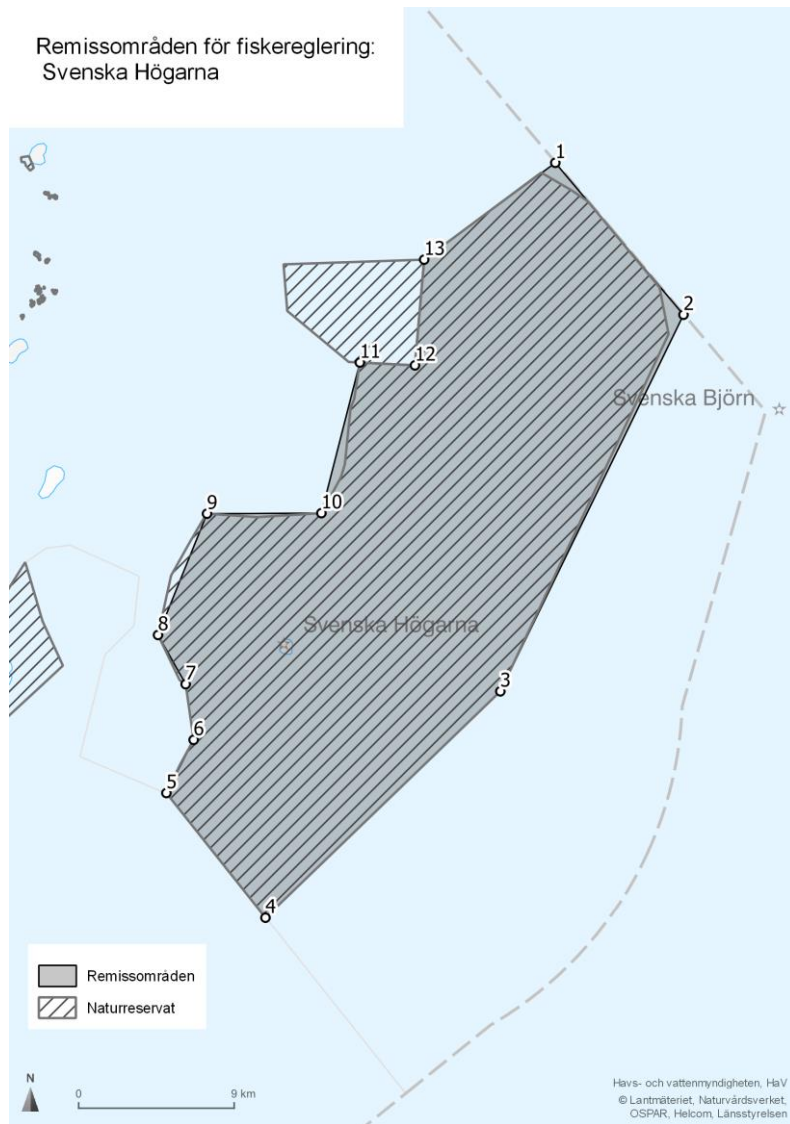
Föreslagen reglering

Delar av området Bråviken och Bråviken yttre ingår i ett inflyttningsområde där det är tillåtet att bottentråla. Förslaget är att det inte ska vara tillåtet att bottentråla i området. Eftersom hela området ligger på vatten där endast svenskt fiske är tillåtet kan ett förbud mot bottentråling regleras genom tillägg i stycke B.2.3. bilaga 7, FIFS 2004:36. Stycket reglerar trålfiske inom området Yttre Bråviken.

Föreslagna föreskriftsändringar i B.2.3. bilaga 7, FIFS 2004:36

Nuvarande lydelse:	Föreslagen lydelse:
<p>Yttre Bråviken</p> <p><u>Tid:</u> 1 januari - 31 december.</p> <p><u>Villkor:</u></p> <p>1. För trålfiske i området krävs särskilt tillstånd av Havs- och vattenmyndigheten. Ansökan om sådant tillstånd sker hos länsstyrelsen som med eget yttrande överlämnar ansökningen till Havs- och vattenmyndigheten för prövning. Tillstånd får lämnas för högst tre år åt gången och med giltighet endast under de tider och på de särskilda villkor som anges i tillståndet.</p> <p>2. Endast fiske efter sill/strömning med en minsta maskstorlek i trålnätet av 32 millimeter. Bifångster av skarpsill får dock behållas.</p> <p>3. Endast fartyg med en längd (loa) understigande 24 meter och en maskinstyrka mindre än 450 KW.</p> <p>4. Fisket får inte bedrivas i enskilt vatten och inte heller närmare sådant vatten än 50 meter.</p> <p><u>Område:</u> Trålfiskeområdet avgränsas i söder, väster, norr och öster av räta linjer mellan följande punkter.</p> <p>-----</p>	<p>Yttre Bråviken</p> <p><u>Tid:</u> 1 januari - 31 december.</p> <p><u>Villkor:</u></p> <p>1. <i>Bottentrålning är förbjudet innanför räta linjer mellan följande sju punkter: 1) 58 34,902 N, 167 58,577 O 2) 58 35,190 N, 16 59,970 O 3) 58 35,178 N, 17 01,188 O 4) 58 34,890 N, 17 00,600 O 5) 58 33,918 N, 17 01,350 O 6) 58 33,528 N, 17 01,188 O 7) 58 34,800 N, 16 59,117 O.</i></p> <p>2. För trålfiske i <i>övriga delar av</i> området krävs särskilt tillstånd av Havs- och vattenmyndigheten. Ansökan om sådant tillstånd sker hos länsstyrelsen som med eget yttrande överlämnar ansökningen till Havs- och vattenmyndigheten för prövning. Tillstånd får lämnas för högst tre år åt gången och med giltighet endast under de tider och på de särskilda villkor som anges i tillståndet.</p> <p>3. Endast fiske efter sill/strömning med en minsta maskstorlek i trålnätet av 32 millimeter. Bifångster av skarpsill får dock behållas.</p> <p>4. Endast fartyg med en längd (loa) understigande 24 meter och en maskinstyrka mindre än 450 KW.</p> <p>5. Fisket får inte bedrivas i enskilt vatten och inte heller närmare sådant vatten än 50 meter.</p> <p><u>Område:</u> Trålfiskeområdet avgränsas i söder, väster, norr och öster av räta linjer mellan följande punkter.</p> <p>-----</p>

Svenska Högarna



Området

Området är cirka 61 000 hektar, varav 104 hektar landareal. Det är beläget cirka 55 km sydost om Norrtälje och 35 km ost om Möja. Syftet med reservatet är att skydda, bevara och utveckla ett ytterskärgårdsområde med höga natur- och kulturvärden samt värdefulla representativa havs- och landmiljöer och dess biologiska mångfald. Reservatets värde för ett rörligt friluftsliv ska tillvaratas samtidigt som de höga värdena hos natur- och kulturmiljön bibehålls och utvecklas. Naturreservatet ska utgöra en del av ett nätverk av skyddade marina områden i Östersjön som bevaras i ett ursprungligt och opåverkat skick, bidra till att upprätthålla gynnsamt tillstånd för de livsmiljöer och arter enligt EU:s art- och habitatdirektiv som förekommer i området, samt utgöra referensområde för forskning, undervisning och miljöövervakning.

Bevarandevärden

Laguner (1150)

Rev (1170)

Sublittorala sandbankar (1110)
Skär och små öar i Östersjön (1620)

Silvertärna (A194)

Större vattensalamander (1166)

Gråsäl (1364)

Området hyser några av Stockholms läns största sjöfågelkolonier med bland annat tobisgrissla, sillgrissla och tordmule. Utöver ytterligare fler rödlistade fågelarter är Svenska Högarna även en viktig rastplats för många av landets flyttfåglar.

Bevarandemål

Grunda blåmusselrev: Utbredningen av områdets grunda blåmusselrev ska inte minska långsiktigt. Lokal mänsklig påverkan på biotopen påträffas endast sporadiskt. Det finns en naturlig förekomst av blåmusslor på hårbotten ner till åtminstone 30 meters djup i enlighet med videoundersökningar från år 2016. Det finns en god förnyring av musselpopulationen med årlig nykolonisering och larver som kan sprida sig fritt till andra områden. Musslorna uppvisar inga utbredda tecken på sjukdom eller stress, och olika miljögifter håller låga halter. Detta indikerar god ekologisk status och tjänlighet som föda. Både födosökande fågel- och fiskarter erbjuds till största del ostörda miljöer med rikliga förekomster av blåmussla av god kvalitet.

Grunda vegetationsklädda hårbottenar: Utbredningen av grunda vegetationsklädda hårbottenar ska inte minska långsiktigt annat än vad som sker naturligt. Lokal mänsklig påverkan på botten och eller vattenflöden som exempelvis ankringsskador, nedskräpning och fasta konstruktioner påträffas endast sporadiskt. Det finns en naturlig förekomst av typiska arter motsvarande undersökningarna från år 2006 respektive 2016. Strukturbildande alger som exempelvis blåstång minskar inte långsiktigt med avseende på täckningsgrad eller djuputbredning. Fiskbestånden och i synnerhet rovfiskar upprätthålls eller ökar genom fiskeregleringar, och särskilt utpekade arter stötts vid behov med ytterligare insatser. Påväxt av fintrådiga alger (t ex brunlick) minskar långsiktigt och begränsar inte strukturbildande alger eller kvalitén på livsmiljön. Fodosökande fågel och fisk erbjuds till största del ostörda miljöer med födosöksområden av bra kvalitet.

Grunda vegetationsklädda havsvikar: Utbredningen av naturtypen ska inte minska långsiktigt. Lokal mänsklig påverkan på bottenarna som exempelvis ankringsskador, nedskräpning och fasta konstruktioner påträffas endast sporadiskt och begränsas till Ytterhamnen. Grumling som uppstår genom ankring, propellerrörelser, vågsvall m.m. ska minska. Bottenarna är till största del syresatta året runt och eventuella avvikelser beror inte på mänsklig påverkan. Det finns en naturlig förekomst av typiska arter motsvarande beskrivningar av naturtypen enligt undersökningar från år 2006 och 2016. Strukturbildande alger som exempelvis blåstång minskar inte på längre sikt med avseende på täckningsgrad eller djuputbredning. Utbredningen av rotad mjukbottenvegetation ökar. Påväxt av fintrådiga alger minskar långsiktigt och begränsar inte kvalitén på livsmiljön. Fodosökande fågel erbjuds till största del ostörda miljöer med födosöksområden av bra kvalitet. Rovfiskbestånd och rekrytering av yngel ökar. Kunskapen om naturvärden i Innerhamnen ökar. Bryggor är samlade i området vid Ytterhamnen respektive Innerhamnen.

Mellangrunnda vegetationsfria blandbottnar: Utbredningen av mellangrunnda blandbottnar med naturlig topografi/integritet och fauna ska inte minska väsentligt. Lokal mänsklig påverkan är försumbar. Naturtypen och dess arter uppvisar inga utbredda tecken på sjukdom eller syrebrist. Födosökande fisk, fågel och säl erbjuds till största del ostörda miljöer. Kunskapen om naturtypen och dess utbredning ökar.

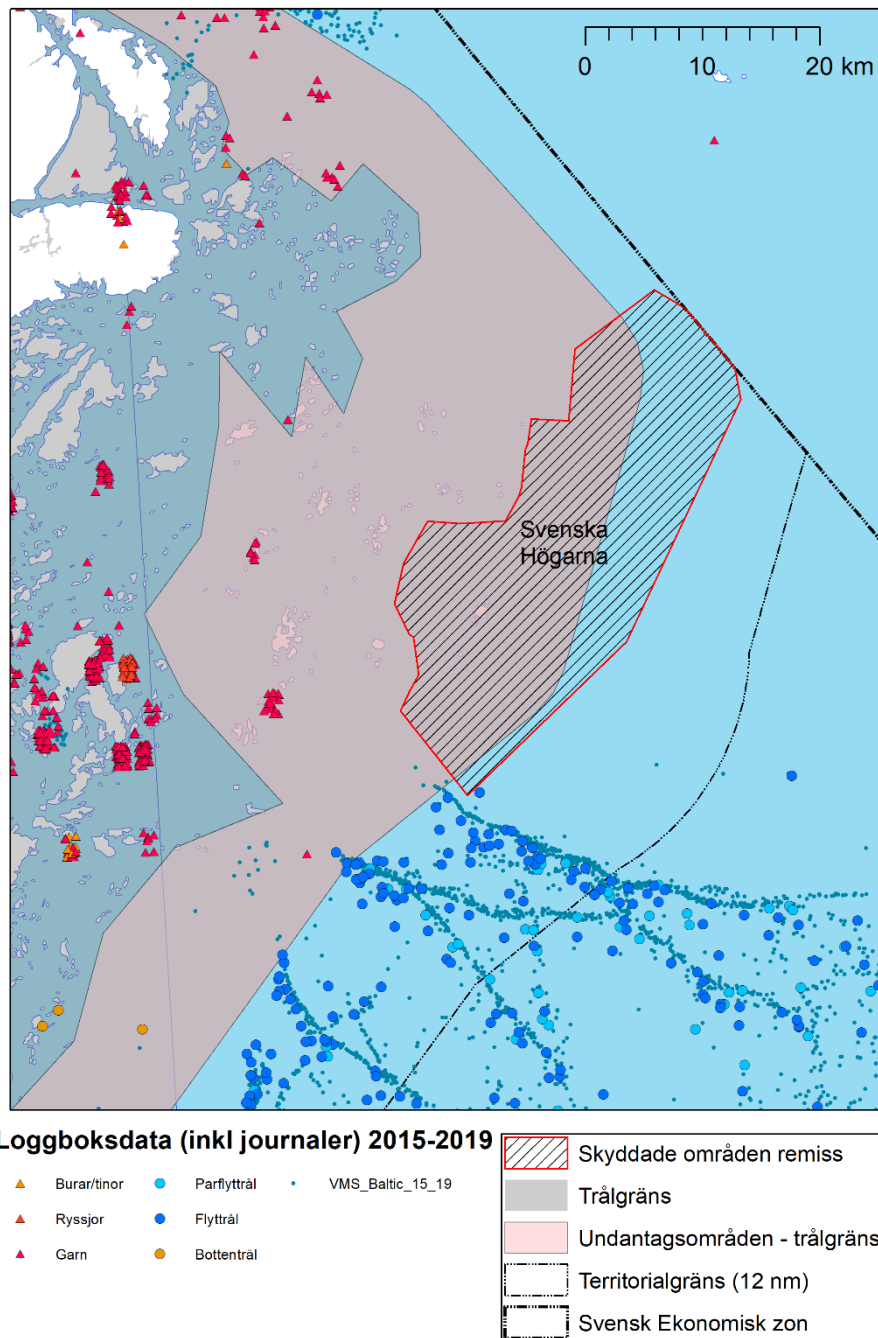
Djupa vegetationsfria mjukbottnar: Utbredning av djupa mjukbottnar med naturlig artsammansättning enligt tidigare miljöövervakning ska inte minska väsentligt. Lokal mänsklig påverkan är försumbar för naturtypen. Naturtypen och dess arter uppvisar inga utbredda tecken på sjukdom eller syrebrist. Födosökande fisk erbjuds till största del ostörda miljöer. Kunskapen om naturtypen och dess fortlöpande tillstånd och utbredning ökar.

Gråsäl: Svenska Högarnas naturreservat ska bidra till att gråsälens bevarandestatus är gynnsam/livskraftig. Magra sälar påträffas endast sporadiskt och populationsutvecklingen i närområdet når god ekologisk status i enlighet med den nationella förvaltningsplanen för gråsäl. Pälsömsningsplatser inom området skyddas genom sälskyddsområden. Sälarna ska ha tillräckligt med föda i ytterskärgården så att de håller sig kvar i området, vilket minskar konflikter med fisket i inner- och mellanskärgård. En hög födokoncentration ska säkerställas för sälkutarna.

Yrkesfiske i och kring området Svenska Högarna 2015-2019

Inget fiske rapporteras inom det skyddade området Svenska högarna eller i närområdet (1 km buffertzon), varken i kustjournaler eller i loggböcker. Trålfiske förekommer i det större området utanför Svenska högarna, syd och sydost om det skyddade området. Fångstdata för detta fiske presenteras inte i denna rapport, då det sker så pass långt från det skyddade området.

Figur 22. Illustration över de marina skyddade området Svenska Högarna.



Föreslagen reglering

Havs- och vattenmyndigheten föreslår att allt fiske ska förbjudas.

För att skyndsamt kunna skydda större delen av området föreslår Havs- och vattenmyndigheten att det inledningsvis ska införas en nationell reglering i den del av området där enbart svenska fiskare har tillträde (innanför trålgränsen). För den del av området där också andra länders fiskare har tillträde, är myndighetens avsikt att gå vidare med förslaget på EU-nivå.

Föreslagna föreskriftsändringar i bilaga 5, FIFS 2004:36 – nytt fredningsområde

Norrtälje kommun			
Svenska Högarna	Innanför trålgränsen är allt fiske är förbjudet.	Vattenområdet innanför räta linjer mellan nedan angivna punkter.	
		<i>Pkt</i>	<i>Lat. N</i> <i>Long. O</i> <i>Anmärkning</i>
		1.	59 48,762 19 41,052
		2.	59 55,944 19 36,036
		3.	59 43,068 19 24,738
		4.	59 27,810 19 18,204
		5.	59 22,284 19 22,284
		6.	59 24,162 19 23,886
		7.	59 23,898 19 25,632
		8.	59 22,410 19 27,222
		9.	59 25,896 19 30,894
		10.	59 32,898 19 30,672
		11.	59 35,891 19 35,274
		12.	59 39,258 19 35,064
13.	59 40,278 19 38,334		

Bilagor:

1. Allmän om påverkan på bevarandevärden och marin miljö
2. Konsekvensutredning
3. Sändlista