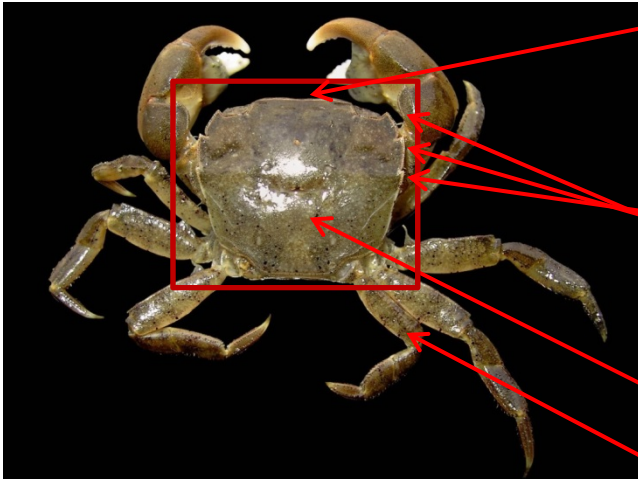


NYA KRABBOR I HAVET!

Penselhårskrabba

Hemigrapsus takanoi



"Pensel" eller hårtofs vid leden mellan det rörliga och orörliga fingret på klon

Inga taggar mellan ögonen

Tre låga sidotänder på ryggskölden

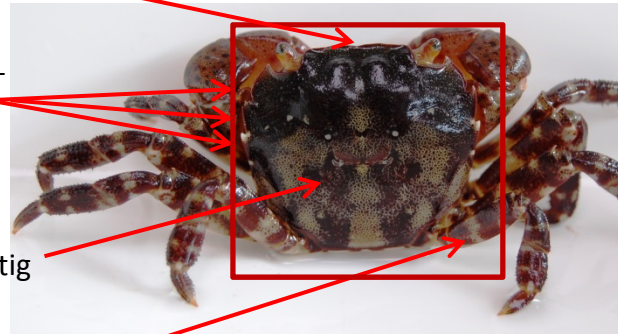
Nästan fyrkantig ryggsköld

Mörka tvärränder på benen

Glesa mörka prickar på klon

Blåskrabba/Asiatisk strandkrabba

Hemigrapsus sanguineus



Foton Jan Beermann, AWI



Många mörka prickar på ovsidan av kloleden

Hudblåsa vid leden mellan den rörliga och orörliga fingret

Små krabbor

Både Penselhårskrabban som Blåskrabban blir endast maximalt 4 cm över ryggskölden!

Kontaktuppgifter

Rapportera fynd (med foto och fångstplats) till
Matz Berggren – matz.berggren@gu.se
Inst. Biologi och Miljövetenskap, Göteborgs Universitet
Sven Lovén Centrum för Marina Vetenskaper - Kristineberg
Kristineberg 566
451 78 Fiskebäckskil
Jobbmobil: 031-786 9528
Om krabban stämmer med bilderna här frys in exemplaret!

Förväxla ej med **Strandkrabban**,
Carcinus maenas, max 6 cm bred

Hanen saknar både hårtofs som hudblåsa. Tre trubbiga tänder mellan ögonen varav den mittersta är störst.

Ryggskölden som en oregelbunden 6-hörning

5 vassa tänder

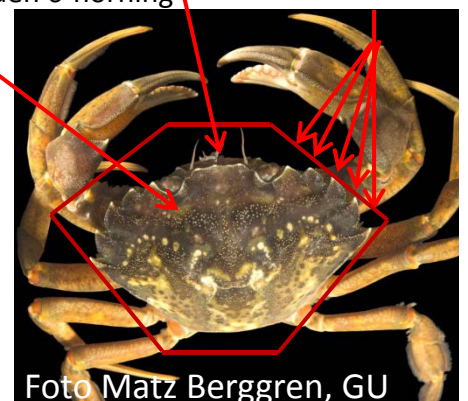


Foto Matz Berggren, GU



Specifikt om Hemigrapsuskrabbor (Blåskrabba/Asiatisk strandkrabba och Penselkrabba).

Dessa två krabbarter från asien är mycket framgångsrika invasionsarter på USAs östkust samt atlantkusten i Frankrike och Belgien, även Holland och Tyskland (Helgoland) har blivit invaderade men osäkert om det är med reproducerande populationer ännu! Krabblarver kan lätt föras med den s.k. Jutska strömmen som går väster om Danmark och som träffar den svenska västkusten från Orust och norröver! Men kan också av vågor och vind föras mer söderut mot Göteborgs skärgård.

De är euryhalina, dvs att de tål stora variationer i både salthalt som temperatur. Detta gäller den vuxna krabban som överlever och fungerar i ett salthaltsspann av 0 till 34psu (från sötvatten till havsvatten) samt temperaturer från runt 0°C och upp till 30°C. För de känsliga larvformerna är det mer restriktivt. Honan kan vid goda temperaturförhållanden under sommaren kläcka ut 3-6 kullar! Krabborna är omnivorer, dvs äter det mesta, allt ifrån makroalger och små ryggradslösa djur (ex. snäckor, musslor, märlkräftor, havstulpaner, havsborstmaskar etc), men även larv- och juvenilstadier av fisk. Krabborna är inte så stora, maximalt 4cm tvärs över ryggskölden, men kan istället förekomma i mycket stora mängder i lämpliga miljöer, över 100 individer/m² har påträffats både på ostkusten av USA och i Frankrike! De konkurrerar framgångsrikt med grundbottenslevande djur som små strandkrabbor och räkor. Både Penselkrabban som Blåskrabban har ett ursprungligt utbredningsområde i asien där de finns från Sakhalin-ön utanför Ryssland och ner längs kusterna av Korea, Japan, Kina och Taiwan.

Kinesisk ullhandskrabba - *Eriocheir sinensis*



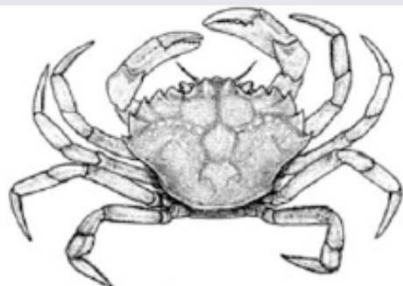
Foto Björn Hansen, Vänermuseet

Ullhandskrabban står med på ISSG100-listan dvs. den lista som förtecknar de hundra mest invasionsbenägna främmande arterna i världen. Upptäcktes 1912 för första gången utanför asien i floden Aller i Tyskland.

Påträffades första gången i Sverige 1932 i Bråviken, Östergötland. Den kan bli upp till 7 (maximalt 10) cm bred över ryggskölden.



Ullhandskrabba *Eriocheir sinensis*



Strandkrabba *Carcinus maenas*

Den invikta stjärten på undersidan

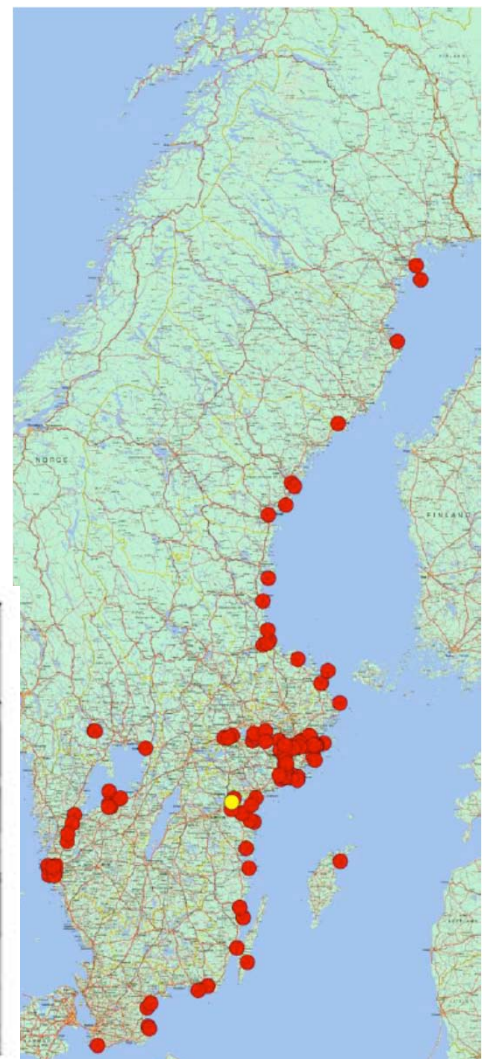


hane



hona

Små ullhandskrabbor saknar ofta hårbeklädnaden på klobenen men kan ändå skiljas från ex.vis strandkrabban genom att ullhandskrabban har minst fyra trubbiga tänder på ryggskölden bakom ögonen samt att ryggskölden är längre än bred och benen längre än dubbla ryggsköldsbredden.



Fortplantning av Ullhandskrabban

Tillgänglig litteraturodata om fortplantningen är från Tyskland och England. Migrationen går nedströms till flodmynningar under augusti till december.



1000-tals unga krabbor väller upp förbi en dammport där under två timmar 75.000 krabbor fångas för hand!

Foto Stephan Gollasch, GoConsult

Maj 1998 i Geesthacht, Tyskland

Efter parningen så dör hanen och honan flyttar sig till områden med högre salinitet och gräver ner sig/gömmar sig under vintern för att sedan frisläppa larverna när de kläcks under tidig vår. Laboratorieexperiment visar att vid en minimitemp på 12 °C och 25 psu blir larvutvecklingstiden från kläckning till bottenfällning ca 90 dagar! Honan kan beroende på storlek bära 250000 till en miljon befruktade ägg!

Påverkan i miljön av ullhandskrabban

Arten är en pest för många fiskare genom att ta sig in i redskap och förstöra fångsten. I mellaneuropiska länder förstör krabban kraftigt flodbankar och sjöstränder genom att gräva bogångar som underminerar stränder och därigenom ökar erosionen.



Foto Matz Berggren, GU

Sjukdomsöverföring från ullhandskrabban

Ett allvarligt problem för flodkräftan (*Astacus astacus*) kan uppstå om ullhandskrabban blir vanlig i våra vattendrag. Det beror på att ullhandskrabban kan vara bärare av den fruktade kräftpesten, *Aphanomyces*

astaci, som också signalkräftan kan överföra! **Men** Ullhandskrabban kan till skillnad från signalkräftan också gå på land mellan vattendrag!!!