

## Remiss

<b>Datum</b> 2020-04-29	<b>Dnr</b> 01719-2020	<b>Mottagare</b> Enligt sändlista
<b>Handläggare</b> Sofia Brockmark	<b>Direkt</b> 010-6986581	
Utredare, enheten för fiskförvaltning sofia.brockmark@havochvatten.se		

### Remiss gällande föreskrifter för hantering av signalkräfta

#### Hantering

Havs- och vattenmyndigheten önskar ta del av era synpunkter på bifogat förslag till föreskrifter och konsekvensutredning. Förslaget gäller ändringar av föreskrifter för att möjliggöra fiske av signalkräfta i vatten utanför hanteringsområdet samt en mindre justering av fisket för signalkräfta i Vättern. Förslaget föreslås träda i kraft den 1 juli 2020.

Remissvar ska ha inkommit till Havs- och vattenmyndigheten **senast den 25 maj 2020**.

Havs- och vattenmyndigheten ser helst att svaret skickas med e-post till [havochvatten@havochvatten.se](mailto:havochvatten@havochvatten.se) i Wordformat. Ange ärendets diarienummer (01719-2020) i e-postmeddelandets ärendemening.

Havs- och vattenmyndigheten publicerar remissvar från myndigheter, företag och organisationer på sin webbsida. Remissvar från privatpersoner publiceras inte. Du hittar mer information om hur Havs- och vattenmyndigheten behandlar dina personuppgifter i samband med remisshanteringen på <https://www.havochvatten.se/hav/uppdrag--kontakt/vart-uppdrag/om-webbplatsen/om-personuppgifter.html>

Eventuella frågor om förslaget kan ställas till Sofia Brockmark, e-post [sofia.brockmark@havochvatten.se](mailto:sofia.brockmark@havochvatten.se), tel. 010-6986581 och Karin Wall, e-post [karin.wall@havochvatten.se](mailto:karin.wall@havochvatten.se), tel. 010-6986150.

Denna remiss har beslutats av avdelningschefen Niclas Törnell efter föredragning av utredaren Sofia Brockmark. I den slutliga handläggningen av ärendet har även enhetschefen Inger Dahlgren och verksjuristerna Karin Wall och Catarina Pernheim deltagit.

Niclas Törnell

Sofia Brockmark

## Bakgrund och syfte

Havs- och vattenmyndigheten beslutade förra året om nya föreskrifter för hantering av signalkräfta. Dessa trädde i kraft den 1 januari 2020. Hantering av signalkräfta har skärpts då arten omfattas av unionsförteckningen för invasiva främmande arter<sup>1</sup> i enlighet med EU:s förordning för invasiva främmande arter<sup>2</sup> (EU-förordningen). Det främsta skälet till att signalkräftan omfattas av EU-förordningen är att hindra spridningen av kräftpest (*Aphanomyces astaci*), som orsakar död hos de ursprungliga kräftbestånden i Europa. Signalkräftan är bärare av kräftpest. I Sverige är den inhemska flodkräftan rödlistad som Akut hotad (CR)<sup>3</sup>, framförallt till följd av kräftpestspridning och illegala utsättningar av signalkräfta<sup>4</sup>.

Signalkräftan har enligt definitionen i EU-förordningen stor spridning i landet. Det är därmed inte kostnadseffektivt, relativt nyttan, att utrota arten. Däremot får arter med stor spridning hanteras på ett sätt som är lämpligt i förhållande till medlemsländernas omständigheter, såsom genom fiske. Detta förutsatt att det görs i enlighet med ett nationellt hanteringsprogram och under förutsättning att signalkräftan inte introduceras eller sprids till nya vatten. Havs- och vattenmyndigheten har därför begränsat hanteringen, inklusive fiske, till ett hanteringsområde som är definierat i bilaga 1, Havs- och vattenmyndighetens föreskrifter (HVMFS 2019:21) om hantering av signalkräfta.

Hanteringsområdet omfattar idag ett område som sträcker sig från Vänern och Dalälven söder ut, undantaget Öland och Gotland. Här får signalkräfta fiskas och hanteras okokt, förutsatt att den inte sprids. Havs- och vattenmyndigheten har samlat hanteringsåtgärderna, inklusive författningsreglering, i ett hanteringsprogram<sup>5</sup>. Hanteringsprogrammet syftar till att förebygga och minimera negativa effekter av signalkräfta på biologisk mångfald samt vägleda om hur fisket och nyttjande av signalkräfta fortsatt kan bedrivas.

Havs- och vattenmyndigheten kan enligt 12 § i föreskrifterna (HVMFS 2019:21) i vissa särskilda fall besluta om undantag och medge fiske i vatten utanför hanteringsområdet. Detta förutsatt att det sker i vatten med tillståndsgivna utsättningar av signalkräfta och det i dessa finns ett fiskbart bestånd, eller att det finns andra särskilda starkt vägande skäl för att tillåta fiske. Ansökningar om att ett vatten ska tas upp i föreskriften skickas till

---

<sup>1</sup> Kommissionens genomförandeförordning (2016/1141) om antagande av en förteckning över invasiva främmande arter

<sup>2</sup> Europaparlamentets och rådets förordning (EU) nr 1143/2014 av den 22 oktober 2014 om förebyggande och hantering av introduktion och spridning av invasiva främmande arter

<sup>3</sup> ArtDatabankens rödlista 2020 (<https://artfakta.se/naturvard/taxon/astacus-astacus-100407>)

<sup>4</sup> Sahlén U, Edsman L och Bohman P 2017. Riskanalys av signalkräfta i Sverige. CEC Rapport Nr 04. Centrum för miljö- och klimatforskning, Lunds universitet. ISBN 978-91-984349-1-0

<sup>5</sup> Havs- och vattenmyndigheten (2019:27). Hanteringsprogram för signalkräfta. ISBN 978-91-88727-60-2

länsstyrelsen, som med utredning och eget yttrande ska överlämna ansökningarna till Havs- och vattenmyndigheten för beslut om ett visst vatten ska tas in i föreskrifternas bilaga 2. I yttrandet ska länsstyrelserna specificera de särskilda villkor som behövs för att förebygga, minimera och mildra effekterna av signalkräftan på biologisk mångfald och relaterade ekosystemtjänster.

För att hinna hantera eventuella ansökningar inför årets kräftfiskesäsong sattes en deadline för inkommande av ansökningar till länsstyrelsen till den 6 mars i år. Detta kommunicerades genom bl.a. publikation på Havs- och vattenmyndighetens och länsstyrelsernas hemsidor samt sociala medier. Länsstyrelserna i Dalarna, Gävleborg, Värmland och Västra Götaland har fått in drygt 70 ansökningarna och har med egna yttranden lämnat över ansökningarna till Havs- och vattenmyndigheten. Havs- och vattenmyndigheten har beaktat länsstyrelsernas yttrande i nedanstående förslag till nya föreskrifter. När det gäller Värmland har länsstyrelsen, efter att ha gått igenom ansökningarna, förordat att hanteringsområdet utvidgas in i östra delen av länet, vilket omfattar vissa av de ansökta vattnen. Havs- och vattenmyndigheten har därför justerat hanteringsområdet i föreskrifternas bilaga 1.

Under höstens remiss av förslag till nya föreskrifter för hantering av signalkräfta<sup>6</sup> inkom även förslag från bl.a. länsstyrelserna vid Vättern om möjligheter till förbättrad tillsyn och kontroll under allmänhetens fiske. Förslaget innebär att fritidsfiske på Vättern inte får ske på allmänt och enskilt vatten under samma fiskeresor då reglerna för dessa fiskerier inte är likalydande. Havs- och vattenmyndigheten har bedömt att detta är lämpligt att reglera och föreskriver nu om detta, vilket också remitteras.

## Havs- och vattenmyndighetens förslag till ändrade föreskrifter med motivering

### Föreskrifter som berörs

De remitterade förslagen omfattar bestämmelser i Fiskeriverkets föreskrifter (FIFS 2004:37) om fiske i sötvattensområdena samt Havs- och vattenmyndighetens föreskrifter (HVMFS 2019:21) om hantering av signalkräfta.

---

<sup>6</sup> <https://www.havochvatten.se/hav/uppdrag--kontakt/vart-uppdrag/remisser-fran-hav/remisser/2019-08-16-remiss-gallande-foreskrifter-for-hantering-av-signalkrafta.html>

## Bemyndigande

2 kap. 7 och 8 §§ förordningen (1994:1716) om fisket, vattenbruket och fiskerinäringen och 39 § 2 förordningen (2018:1939) om invasiva främmande arter.

## Ikraftträdande

Föreskrifterna föreslås träda i kraft den 1 juli 2020.

## 2 kap. 4 a § FIFS 2004:37 – allmänhetens fiske i Vättern (flyttas till ny 2 kap. 29 b § FIFS 2004:37)

*Ny rubrik: Allmänhetens rätt till kräftfiske*

<i>Nuvarande lydelse</i>	<i>Föreslagen lydelse</i>
<p><i>Utan hinder av tillståndsplikten i 4 § är det tillåtet att fiska efter kräfta i Vättern med högst sex burar från fredag kl. 17.00 till söndag kl. 17.00 under tre på varandra följande helger med start den sista fredagen i augusti. Vid sådant fiske får under varje dygn fångas och behållas högst 60 kräftor per fiskare.</i></p> <p><i>Kräftorna får inte fångas vid dykning.</i></p>	<p><i>Trots tillståndskravet i 4 § är det i Vättern på allmänt vatten tillåtet att fiska med bur efter signalkräfta från fredag kl. 17.00 till söndag kl. 17.00 under tre på varandra följande helger med start den fjärde fredagen i augusti.</i></p> <p><i>Den som fiskar får högst använda sex burar samtidigt och får under ett dygn fånga och behålla högst 60 kräftor. Under en och samma fiskeresa får inte burar vittjas på både enskilt vatten och allmänt vatten.</i></p>

## Motivering

Bestämmelsen som reglerar allmänhetens fiske i Vättern är i dag placerad i ett avsnitt som handlar om gemensamma bestämmelser för fisket i de fem stora sjöarna. För att tydliggöra att föreskriften endast berör fisket i Vättern föreslår Havs- och vattenmyndigheten att skrivningen i 2 kap. 4 a § flyttas till en ny bestämmelse, 29 b §, i avsnittet *Särskilda bestämmelser för Vättern*.

Eftersom det vissa år är fem fredagar i augusti förtydligas i bestämmelsen att allmänhetens fiske efter signalkräfta är tillåtet från och med den fjärde fredagen. Nuvarande reglering om att det inte är tillåtet att dyka efter kräftor är obehövlig eftersom det endast är tillåtet med burfiske efter kräftor.

För att öka möjligheten till tillsyn och kontroll under allmänhetens fiske i Vättern och det yrkesfiske som tillåts enligt 2 kap. 4 a § bör det inte vara tillåtet att under en och samma fiskeresor vittja burar både på enskilt vatten och på allmänt vatten. Reglerna för fisket på enskilt vatten och på allmänt vatten skiljer sig åt. På allmänt vatten är det endast tillåtet att fiska efter kräfta under tre påföljande helger med start fjärde fredagen i augusti, med högst sex burar och fångas och behållas högst 60 kräftor per fiskare och dygn. Sådana regler finns inte för fiske på enskilt vatten.

## 12 § HVMFS 2019:21 – hänvisning till bilaga 2

*Rubrik: Hantering av signalkräfta utanför hanteringsområdet (oförändrad)*

<i>Nuvarande lydelse</i>	<i>Föreslagen lydelse</i>
<p>Utanför hanteringsområdet är fiske och övrig hantering av okokt signalkräfta generellt förbjudet i enlighet med artikel 7 i EU-förordningen.</p> <p>Trots första stycket kan Havs- och vattenmyndigheten efter ansökan i enlighet med 13 § besluta om att fiske kan ske om</p> <ol style="list-style-type: none"> <li>fiske sker i vatten där tillstånd tidigare har givits till utsättning och det finns ett fiskbart bestånd av signalkräfta, eller</li> <li>det finns andra särskilda starkt vägande skäl för att tillåta fiske.</li> </ol> <p>Vatten utanför hanteringsområdet där fiske efter signalkräfta är tillåtet och de särskilda villkor som gäller för fiske där framgår av bilaga till dessa föreskrifter.</p>	<p>Utanför hanteringsområdet är fiske och övrig hantering av okokt signalkräfta generellt förbjudet i enlighet med artikel 7 i EU-förordningen.</p> <p>Trots första stycket kan Havs- och vattenmyndigheten efter ansökan i enlighet med 13 § besluta om att fiske kan ske om</p> <ol style="list-style-type: none"> <li>fiske sker i vatten där tillstånd tidigare har givits till utsättning och det finns ett fiskbart bestånd av signalkräfta, eller</li> <li>det finns andra särskilda starkt vägande skäl för att tillåta fiske.</li> </ol> <p>Vatten utanför hanteringsområdet där fiske efter signalkräfta är tillåtet, och de särskilda villkor som gäller för fiske där, framgår av <i>bilaga 2</i> till dessa föreskrifter.</p>

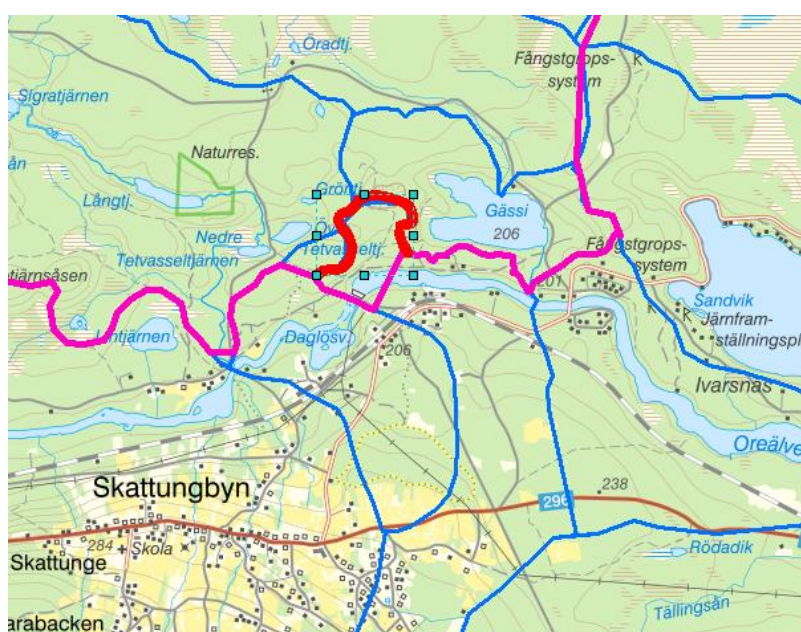
### Motivering

Hänvisning till en ny bilaga, bilaga 2, där det listas vilka vatten där det utanför hanteringsområdet för signalkräfta är tillåtet att fiska efter signalkräfta, tillsammans med villkoren för detta fiske och övrig hantering av okokt signalkräfta.

### Bilaga 1 till HVMFS 2019:21 – utökning av hanteringsområdet för signalkräfta

Bilaga 1 innehåller en karta över hanteringsområdet. Den ursprungliga kartan i bilaga 1 kommer att justeras efter remissen i enlighet med vad som beskrivs nedan.

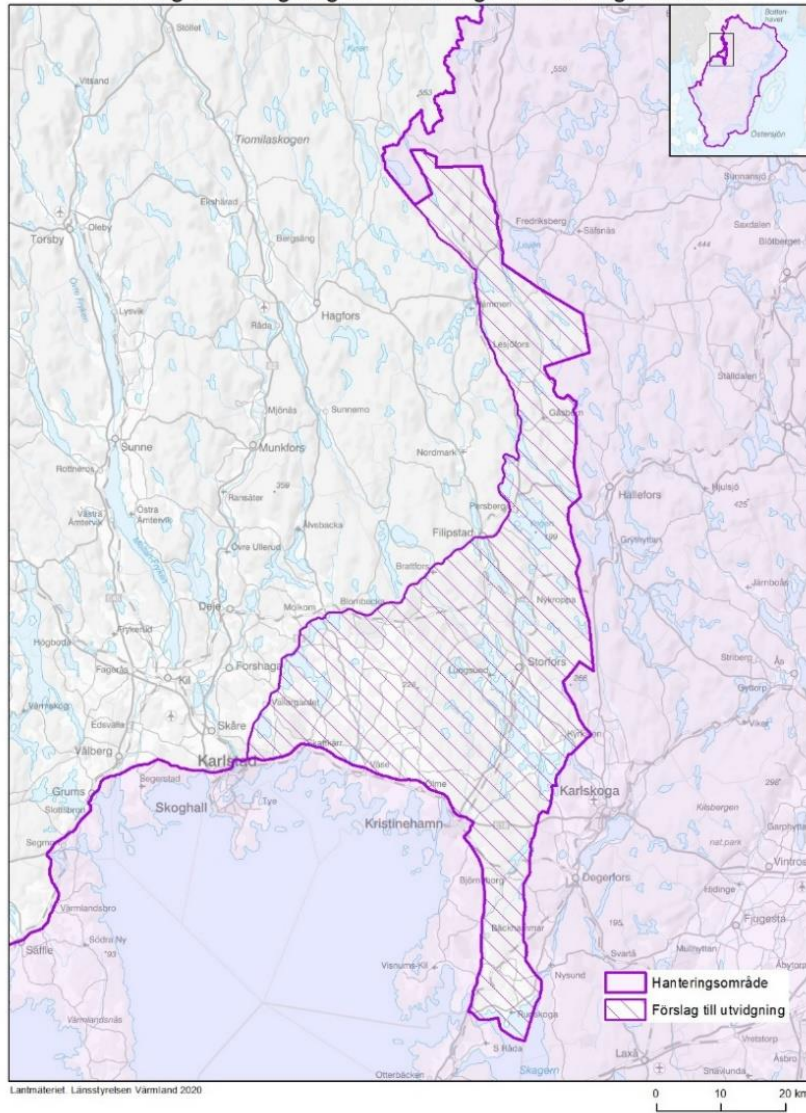
I nuvarande karta görs följande justering av gränsen på två ställen i Dalarnas län: två korta sträckor av Oreälven, vid Orsa och Skattungens, flyttas inom hanteringsområdet. Nuvarande gräns skär genom älven (se de röda gränslinjerna). Det handlar alltså om en mindre korrigering av ett fel som inte uppmärksammades när föreskrifterna beslutades år 2019.





Här nedan visas förslag på utökat hanteringsområde för signalkräfta i östra delarna av Värmlands län.

### Förslag till utvidgning av hanteringsområde signalkräfta



<i>Nuvarande lydelse</i>	<i>Föreslagen lydelse</i>
<p>Öland och Gotland ligger utanför hanteringsområdet. I övrigt omfattar hanteringsområdet alla områden söder om följande linje, som dras från väst till öst:</p> <ul style="list-style-type: none"> <li>– Gränsen mellan Kungälv och Tjörns kommun,</li> <li>– Gränsen mellan Stenungsund och Orusts kommun,</li> <li>– Gränsen mellan Stenungsund och Uddevallas kommun,</li> <li>– Gränsen mellan Stenungsund och Lilla Edets kommun,</li> <li>– Gränsen mellan Kungälv och Lilla Edets kommun,</li> <li>– En rak linje från gränsen mellan Kungälv, Lilla Edet och Ales kommun till väg E45,</li> <li>– Väg E45 norrut (mot väg E18),</li> <li>– Väg E18 österut (mot väg 26),</li> <li>– Väg 26 söderut,</li> <li>– Gränsen mellan Västra Götaland och Värmlands län,</li> <li>– Gränsen mellan Örebro och Värmlands län,</li> <li>– Gränsen mellan Dalarna och Värmlands län till väg 26,</li> <li>– I Dalarna och Gävleborgs län avgränsas hanteringsområdet av delavrinningsområden.</li> </ul>	<p>Öland och Gotland ligger utanför hanteringsområdet. I övrigt omfattar hanteringsområdet alla områden söder om följande linje, som dras från väst till öst:</p> <ul style="list-style-type: none"> <li>– Gränsen mellan Kungälv och Tjörns kommun,</li> <li>– Gränsen mellan Stenungsund och Orusts kommun,</li> <li>– Gränsen mellan Stenungsund och Uddevallas kommun,</li> <li>– Gränsen mellan Stenungsund och Lilla Edets kommun,</li> <li>– Gränsen mellan Kungälv och Lilla Edets kommun,</li> <li>– En rak linje från gränsen mellan Kungälv, Lilla Edet och Ales kommun till väg E45,</li> <li>– Väg E45 norrut (mot väg E18),</li> <li>– <i>Väg E18 österut mot väg 63,</i></li> <li>– <i>Väg 63 norrut mot väg 26,</i></li> <li>– <i>Väg 26 norrut (med avvikelser vid sjöarna Stora och Lilla Horsen som inkluderas) mot väg 245.</i></li> <li>– <i>I Värmlands län avgränsas vidare hanteringsområdet norrut av delavrinningsområden mot Dalarnas län.</i></li> <li>– I Dalarna och Gävleborgs län avgränsas hanteringsområdet av delavrinningsområden.</li> </ul>

## Motivering

Länsstyrelsen i Värmlands län har inkommit med yttrande (länsstyrelsens diarienummer 623-3860-2020, som kompletterar yttrandet med diarienummer 623-3544-2020) angående möjlighet att fiska signalkräfta utanför hanteringsområdet i följande sjöar och vattendrag i östra delen av länet: Abborrtjärn, Alkvettern, Aspen, Bredreven, Bålhyttesjön, Daglösen, Dammsjön, Djuprämnen, Frövettern, Färnsjön, Herrsjön, Hättsjön, Lilla Horssjön, Långban, Mögsjön, Norra Barsjön, Skarpen, Stora Horssjön, Säljöbäcken, Ullvettern, Visman, Yngen, Öjevettern och Östersjön.

Länsstyrelsen föreslår att sjöarna och vattendragen ska ingå i ett utökat hanteringsområdet för signalkräfta enligt kartan ovan. Länsstyrelsen anger framförallt följande skäl. Signalkräfta finns i en relativ stor andel av vattnen i länets östra delar, bestånden här går inte att utrota, bestånden är fiskbara, fisket har i dessa vatten pågått under längre tid och sker under ordnade former. Signalkräfta i vissa av sjöarna kan ha spridit sig till naturligt från Lommen i Örebro län, där signalkräfta satts ut lagligt.



Havs- och vattenmyndigheten delar länsstyrelsens bedömning och förslag om att inkludera de östra delarna av Värmlands län i hanteringsområdet för signalkräfta. De aktuella vattendragen och sjöarna ligger i ett område med stor andel signalkräfta och angränsar framförallt till Örebro län som ligger inom hanteringsområdet. Förslaget ligger även i linje med länets förvaltningsplan för flodkräfta, som framförallt inriktar sig på att skydda flodkräfta i länets västra delar. Havs- och vattenmyndigheten bedömer också att den föreslagna utökningen möjliggör hantering av signalkräftan på ett proportionellt sätt, i förhållande till risken för negativ påverkan av signalkräfta på återstående flodkräftpopulationer samt på ett sätt som är lämpligt i förhållande till hittillsvarande fiske i området.

Havs- och vattenmyndigheten föreslår därmed att hanteringsområdet utökas och att signalkräfta får hanteras i det utökade hanteringsområdet under de förutsättningar som framgår av 7–11 §§, HVMFS 2019:21.

## **Bilaga 2, HVMFS 2019:21 – ny bilaga ”Vatten utanför hanteringsområdet för signalkräfta där fiske av signalkräfta är tillåtet”**

*Rubrik: Villkor för fiske utanför hanteringsområdet*

### *Föreslagen lydelse*

*I de vatten som anges i tabell 1 i denna bilaga får fiske av signalkräfta ske med följande villkor:*

- Fisket får endast bedrivas från den 1 augusti till den 15 september.*
  - Försäljning och annan överlåtelse av okokt signalkräfta är inte tillåten.*
  - Signalkräfta ska kokas på fastighet som direkt ansluter till sjön eller vattendraget eller på fastighet med fiskerätt i aktuell sjö eller vattendrag.*
- Utöver detta gäller vad som anges om transport m.m. i 11 och 14 §§ i dessa föreskrifter.*

### **Motivering**

Som huvudregel får signalkräfta inte fiskas eller hanteras okokt utanför hanteringsområdet. I vatten där tillstånd tidigare har givits till utsättning och det finns ett fiskbart bestånd av signalkräfta kan fiske tillåtas utanför hanteringsområdet enligt HVMFS 2019:21. Fiske kan även tillåtas om det finns andra starkt vägande skäl.

Havs- och vattenmyndigheten föreslår villkor för fiske och övrig hantering av okokt signalkräfta i de vattendrag och sjöar som anges i tabell 1, bilaga 2 i föreskriften (se nedan) och som ligger utanför nuvarande hanteringsområde för signalkräfta. Restriktionerna i de föreslagna villkoren syftar framförallt till att minimera risken för spridning av okokt signalkräfta eller delar av okokt signalkräfta till andra sjöar och vattendrag. Kräftpest sprids framförallt med hela eller delar av okokt signalkräfta, varför det är viktigt att minimera transport av okokt signalkräfta. Försäljning och annan

överlåtelse av okokt signalkräfta bedöms därför inte kunna tillåtas. Kokning av signalkräfta ska även ske i direkt anslutning till det vatten där den fiskats, eller på en fastighet som har fiskerätt i aktuellt vatten. Detta är särskilt viktigt då fiske sker utanför hanteringsområdet för att minimera risken för spridning till andra vatten. Om en fiskevårdsområdesförening eller motsvarande har sålt fiskekort eller på annat sätt upplåtit sitt vatten måste därför den som fiskar koka kräftorna på plats innan transport. En begränsning i tiderna för fisket föreslås i syfte att öka möjligheten att kontrollera efterlevnaden.

Länsstyrelserna har utöver ovanstående föreslagit ytterligare villkor i sina yttranden (se 623-3277-2020, 623-1959-2020, 623-2056-2020, 623-2024-2020, 623-3543-2020 och 623-15485-2020), bl.a. med fångstbegränsning, krav på fångstrapportering och inrapportering om tider för fiske till länsstyrelserna, utmärkning av redskap, mm. Havs- och vattenmyndigheten bedömer inte att dessa villkor lämpar sig för allmänna undantag för vatten utanför hanteringsområdet för signalkräfta där fiske av signalkräfta kan tillåtas. Detta eftersom dessa föreskrifter i första hand syftar till att möjliggöra viss hantering i form av fiske, samtidigt som syftet med EU-förordningen upprätthålls. För detta syfte bedöms ökade administrativa bördor inte nödvändiga. Signalkräftan ska hanteras på ett proportionellt sätt, i förhållande till risken för negativ påverkan på återstående flodkräftpopulationer och lämpligt i förhållande till nuvarande fiske.

**Tabell 1 Vatten utanför hanteringsområdet för signalkräfta där fiske av signalkräfta tillåts**

<i>Föreslagen lydelse</i>			
<i>Tabell 1 Vatten utanför hanteringsområdet för signalkräfta där fiske av signalkräfta tillåts</i>			
<i>Namn</i>	<i>Län</i>	<i>Position</i>	<i>Typ</i>
<b>Västra Götalands län</b>			
Näsölen	Västra Götalands län	SWEREF99 TM Nordlig: 6515543 SWEREF99 TM Östlig: 348573	Sjö
Nären	Västra Götalands län	SWEREF99 TM Nordlig: 6516306 SWEREF99 TM Östlig: 352170	Sjö
Holmsån (Kvarnälven)	Västra Götalands län	SWEREF99 TM Nordlig: 6516610 SWEREF99 TM Östlig: 350687	Vattendrag
Änimmen	Västra Götalands län	SWEREF99 TM Nordlig: 6528709 SWEREF99 TM Östlig: 356735	Sjö
Ärr	Västra Götalands län	SWEREF99 TM Nordlig: 6537241 SWEREF99 TM Östlig: 354793	Sjö

<b>Värmlands län</b>			
Värmeln	Värmland	SWEREF99 TM Nordlig: 6601665 SWEREF99 TM Östlig: 382171	Sjö
Bråtsjön	Värmland	SWEREF99 TM Nordlig: 6602466 SWEREF99 TM Östlig: 392396	Sjö
Gösjön	Värmland	SWEREF99 TM Nordlig: 6602655 SWEREF99 TM Östlig: 395722	Sjö
Klacksjön	Värmland	SWEREF99 TM Nordlig: 6599743 SWEREF99 TM Östlig: 395576	Sjö
Stor Emsen	Värmland	SWEREF99 TM Nordlig: 6600854 SWEREF99 TM Östlig: 389135	Sjö
<b>Dalarna</b>			
Västerdalälven från Sälenbron till bron mot Grossheden	Dalarna	SWEREF99 TM Nordlig: 6704132 Östlig: 445416.45 och SWEREF99 TM Nordlig: 6704373 Östlig: 448065	Vattendrag
Noret	Dalarna	SWEREF99 TM Nordlig: 6706337 SWEREF99 TM Östlig: 445541	Vattendrag
Busjön	Dalarna	SWEREF99 TM Nordlig: 6709038 SWEREF99 TM Östlig: 443324	Sjö
<b>Gävleborgs län</b>			
Södra Dellen	Gävleborg	SWEREF99 TM Nordlig: 6853887 SWEREF99 TM Östlig: 589805	Sjö
Norra Dellen	Gävleborg	SWEREF99 TM Nordlig: 6862288 SWEREF99 TM Östlig: 588762	Sjö
Bergviken	Gävleborg	SWEREF99 TM Nordlig: 6789427 SWEREF99 TM Östlig: 592102	Sjö

## Motivering

Länsstyrelsen i Västra Götaland, Värmland, Dalarna och Gävleborgs län har med eget yttrande tillstyrkt att fiske kan beviljas (länsstyrelsernas diarienummer 623-3277-2020, 623-1959-2020, 623-2056-2020, 623-2024-2020, 623-3543-2020 och 623-15485-2020) för ovanstående vattendrag och sjöar som ligger utanför hanteringsområdet. Dessa ställningstaganden har motiverats utifrån att det är vatten som under en längre tid har haft etablerade fiskbara bestånd av signalkräfter och att omfattande, ofta organiserat, fiske har ägt rum. I vissa fall rör det sig även om vatten där tillstånd historiskt beviljats för utsättning av signalkräfta.

Slutligen har vissa undantag även motiverats med att aktuella vatten inte ligger i anslutning till vatten med flodkraftsförekomster. Även risken för utbrett tjuvfiske har vägts in i något fall och ett kontrollerat fiske har i ljuset av denna risk befunnits vara en skyddsåtgärd för att minimera risk för spridning av signalkräfta.

Havs- och vattenmyndigheten delar i huvudsak länsstyrelsernas bedömningar och har bedömt att de föreslagna vattnen uppfyller kraven för att kunna tas in i bilaga 2. Fiske ska dock ske med de villkor som anges inledningsvis i bilaga 2 och som motiveras ovan för att minimera risken för spridning av signalkräftan och därmed kräftpest till andra vatten.

## Vatten som inte föreslås tas in i bilaga 2

Ett antal ansökningar, utöver de som redogjorts för ovan, har också inkommit till länsstyrelserna men där länsstyrelserna istället har förordat att vattnen *inte* ska ingå i bilaga 2. Dessa redogörs för nedan:

### *Gävleborg län*

- Hasselasjön i Nordanstigs kommun
- Ljusnans avrinningsområde i Bollnäs kommun (undantaget Bergviken som föreslås ingå i bilaga 2)
- Voxnans avrinningsområde i Bollnäs kommun
- Milsjön, Gunnarsbosjön, Storsjön och Bäckesjön i Ljusdals kommun

Därutöver har det ansökts om att vatten inom Kopparfors fastigheter ska ingå, liksom vatten som ägs av Stora Enso Skog och Mark AB. Dessa utan närmare precisering.

Länsstyrelsen (diarienummer 623-1694-2020, 623-1747-2020, 623-1962-2020, 623-2013-2020, 623-2022-2020, 623-2027-2020) har delvis motiverat varför dessa vatten inte bör tas in i bilaga 2, HVMFS 2019:21, med att sådant utrotningsfiske som bedrivs fortsatt kan bedrivas med stöd av 15 § samma föreskrifter. Havs- och vattenmyndigheten konstaterar att eventuellt utrotningsfiske kommer hanteras av länsstyrelsen och att det i övrigt inte finns underlag som visar att förhållanden för undantag föreligger. Dessa vatten föreslås därför inte föras in i bilaga 2.

### *Värmlands län*

- Stora Le, inklusive Foxen i västra Dalsland och Värmland

Länsstyrelsen avstyrker (diarienummer 623-3540-2020) att ovan vatten tas upp i bilaga 2, HVMFS 2019:21, då sjöarna ligger nära gränsen mot Norge. Havs- och vattenmyndigheten konstaterar att norska myndigheter tidigare har yttrat sig till myndigheten om att hanteringsområdet inte bör angränsa Norge och fiske av signalkräfta inte bör ske i närheten av norska vatten. I Norge finns inga beviljade utsättningar av signalkräfta i naturvatten. När

det var tillåtet med utsättning av signalkräfta var det undantaget utsättning i närheten till norska vatten. Havs- och vattenmyndigheten bedömer att fiske inte bör tillåtas då detta skulle innebära en risk för spridning av signalkräfta till Norge. Ovanstående vatten föreslås därför inte föras in i bilaga 2.

- Bysjön, Eda kommun
- Enån, Hagfors och Munkfors kommun
- Glafsforden, Arvika kommun
- Delar av Klarälven
- Lilla Smalsjön, Filipstads kommun
- Mellan-Fryken, Kil och Sunnes kommun
- Nysockensjön, Arvika och Eda kommun
- Racken, Arvika kommun
- Stor-En, Hagfors kommun

Länsstyrelsen avstyrker (diarienummer 623-3541-2020) att vattnen ovan tas upp i bilaga 2, HVMFS 2019:21, då sjöarna ligger nära vatten med förekomst av flodkräfta. Havs- och vattenmyndigheten konstaterar att de inte bör tas upp då fiske och övrig hantering skulle innebära en stor risk för att signalkräfta sprids till vatten med flodkräfta. Havs- och vattenmyndigheten bedömer att fiske därför inte bör tillåtas. Ovanstående vatten föreslås därför inte föras in i bilaga 2.

- Horrsjöälven, Karlstad kommun
- Långtjärn, Eda kommun
- Fjällsjön, Eda/Arvika kommun
- Aspen, Säffle kommun
- Näsrämnen, Filipstads kommun

Av länsstyrelsens yttrande (Diarienummer 623-3545-2020) framgår att det har bedrivits ett organiserat utrotningsfiske i ovan sjöar, vilket länsstyrelsen avser att fortsätta med efter dialog med fiskevattenägarna. Länsstyrelsen avstyrker att dessa vatten tas upp i bilaga 2, HVMFS 2019:21. Havs- och vattenmyndigheten konstaterar att det saknas skäl för att för att ta upp dem i bilaga 2. Om länsstyrelsen bedömer att det finns anledning att vidta en åtgärd som utrotningsfiske är detta möjligt även om inte vattnen tagits upp i bilaga 2. Länsstyrelserna kan även i vissa fall besluta om utrotning på privat mark enligt 28 kap. 1 § miljöbalken. En avvägning ska dock alltid ske mellan det enskilda och allmänna intresset och myndigheten ska i möjligaste mån vidta åtgärderna i samråd med fastighetsägaren. Bestämmelsen trädde i kraft den 1 augusti 2018.

## *Västra Götalands län*

- Valboån i sydvästra Dalsland

De sträckor som ansökts om ligger främst i den mittre delen av Valboån, kring Högsättersområdet. Länsstyrelsen bedömer (Diarienummer 623-15485-2020) att Valboåns geografiska lokalisering samt närheten till antal flodkräftförekomster innebär att det inte kan bedömas som lämpligt att undantag beviljas för hela Valboån. Havs- och vattenmyndigheten konstaterar att Valboån inte bör tas upp då fiske och övrig hantering skulle innebära en betydande risk att signalkräfta sprids till vatten med flodkräfta. Havs- och vattenmyndigheten bedömer att fiske därför inte bör tillåtas. Ovanstående vatten föreslås därför inte föras in i bilaga 2.

## Övrigt

Möjligheten att lämna in ansökningar enligt 13 § i HVMFS 2019:21 kommer att finnas även inför kommande säsonger.

Havs- och vattenmyndigheten kommer uppdatera hanteringsprogrammet för signalkräfta med de nya bestämmelserna i samband med beslut om ändringar av föreskrifterna i juni 2020.

## **Bilagor:**

- 1 Konsekvensutredning
- 2 Sändlista
- 3 Utkast till ändringsföreskrifter till HVMFS 2019:21