

Havs och Vatten myndigheten



KAN DRAGGNING EFTER FÖRLORADE FISKEREDSKAP TILLÅTAS I SKYDDADE OMRÅDEN?

HAVSMILJÖINSTITUTIONENS RAPPORT NR 2022:4

Havs
och Vatten
myndigheten



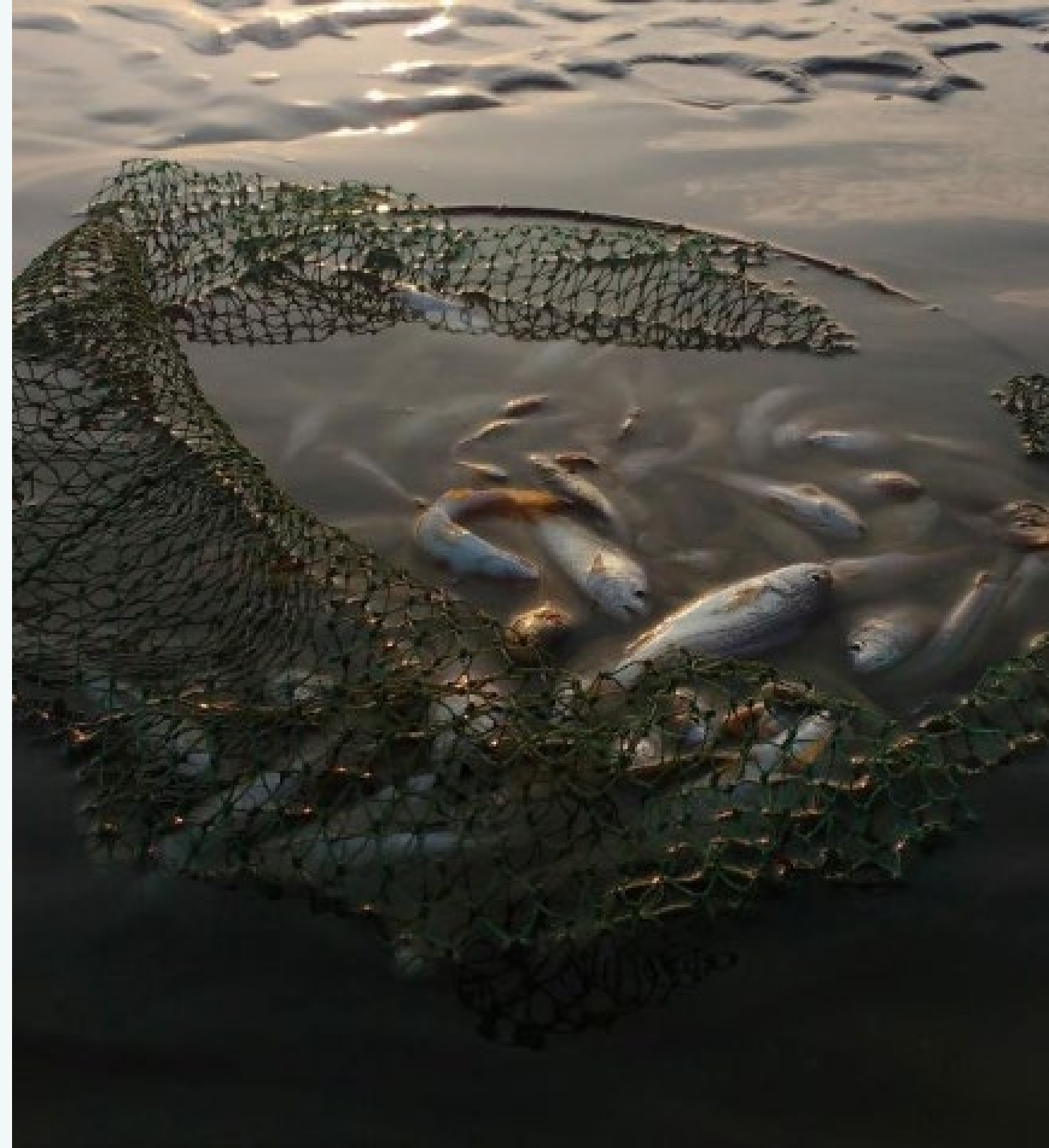
På uppdrag av Havs- och vattenmyndigheten

UPPDRAGSRAPPORT

- » Rapporten har tagits fram av Havsmiljöinstitutet på uppdrag av Havs- och vattenmyndigheten. Rapportförfattarna ansvarar för innehållet och slutsatserna i rapporten, vilket inte innebär något ställningstagande från Havs- och vattenmyndighetens sida.

Kan draggning tillåtas i svenska havsområden?

- » Under förutsättning att man använder skonsamma metoder
- » Draggning i vissa habitat ska undvikas helt, exempelvis maerlbottnar och korallområden
- » Draggning med vissa förbehåll i specifika habitat, så som ålgräsängar och hästmusselbankar
- » Draggning ska kunna tillåtas i **marina skyddade områden**, i de fall som draggningen ses som skötselåtgärd
 - Upptag och bortförande av fiskeredskap kan höja bevarandestatusen och vara positivt för den biologiska mångfalden



Bakgrund

- » Spökfiske innebär att fiskeredskap som blivit kvar i havet kan fortsätta fiska under lång tid, vilket utgör ett hot mot fiskar, marina fåglar och däggdjur
- » Tappade redskap utgör en stor del av det marina skräpet
- » Innebär risker för bottenlevande växter och djur, känsliga bottenmiljöer, vrak och andra kulturhistoriska lämningar

Olika upptagsmetoder

- » En vanlig åtgärd för lokalisering och upptag av förlorade redskap är genom **dragging**
- » På hårbotten och i andra komplexa miljöer används ofta dykare
- » Andra förekommande metoder:
 - Fiske efter hummertinor med magnet
 - Sonar och fjärrstyrda undervattensfarkoster
 - Gripklo

Draggning

- » Används företrädesvis på mjukbotten
- » Draggen är vanligtvis några decimeter lång med 1-2 cm tjock spets
- » Tyngden på draggen varierar mellan 2 och 20 kg i Östersjön och uppemot 35 kg på Västkusten
- » **Metoderna för att få upp de tappade redskapen riskerar att skada känsliga miljöer**

KAN DRAGGNING EFTER FÖRLORADE FISKEREDSKAP TILLÅTAS I SKYDDADE OMRÅDEN?

En vägledning för handläggning av ärenden som berör
draggnings efter förlorade fiskeredskap

Geografiskt område	Habitatbildande art/biotop	Känslighetsbedömning
Östersjön	Kransalgsängar (sträfsen/slinken)	Röd
	Bistång/stångsbälten	Gul
	Ålgräsängar	Gul
	Blåmusselrev	Grön
	Kräkelbälten (graffeltång)	Grön
	Mjukbottnar < 30m (som saknar ängar av ålgräs eller kransalger)	Grön
	Mjukbottnar > 30m	Grön
	Hårdbottnar < 30m (som saknar tångbälten)	Grön
	Hårdbottnar > 30m	Grön

Känsliga och skyddsvärda habitat i Östersjön

- » **Draggning** eller **precisionsdragging** kan tillåtas i **samtliga habitat** som förekommer i Östersjön, med undantag av kransalsängar
- » **Kransalsängen** rödlistat habitat
 - Upptag får endast ske genom att redskap krokas fast och lyfts direkt upp i båten.
- » I **tångbälten** och **ängar med ålgräs** kan **precisionsdragging** tillåtas
 - Draggning med skonsamma redskap får endast ske i omedelbar anslutning till fiskeredskapet
- » I övriga habitat kan dragging tillåtas utan förbehåll

- » Rekommendationer:
 - Följa strategier utifrån projektet Marelitt
 - Ta hänsyn till eventuella rekommendationer angående fisklek och övervintrande fågel m.m.

Geografiskt område	Habitatbildande art/biotop	Känslighetsbedömning	
Öresund/ Kattegatt/ Skagerak	Maerlbottnar	Röd	Havs och Vatten myndigheten
	Ögonkorallrev (<i>Lophelia pertusa</i>)	Röd	
	Kallvattenkoraller	Röd	
	Bubbelstrukturer/bubbelrev	Röd	
	Ostronbankar (<i>Ostrea edulis</i>)	Gul	
	Hästmusselbankar (<i>Modiolus modilus</i>)	Gul	
	Ålgräsängar	Gul	
	Sjöpennor med grävande megafauna	Gul	
	Sabellaria spinulosa-rev	Gul	
	Brunalgsbälten av perenna makroalger	Gul	
	Haploops-samhällen	Gul	
	Blåmusselbankar i tidvattenzonen	Grön	
	Blåmusselrev	Grön	
	Mjukbottnar < 30m	Grön	
	Mjukbottnar > 30m	Grön	
	Hårdbottnar < 30m	Grön	
	Hårdbottnar > 30m	Grön	

Känsliga och skyddsvärda habitat i Västerhavet

- » **Draggning ska undvikas** vid känd eller misstänkt förekomst av:
 - **maerlbottnar, ögonkorallrev, korallområden , bubbelrev**
 - Områdestyper känsliga för mekanisk störning, då de har stor biologisk mångfald med hotade arter, är sällsynta och har lång utvecklings- och livstid samt dålig återhämtningsförmåga
 - Överväga att lämna kvar redskapet eller använda alternativ metod för upptag, exempelvis dykning eller ROV med gripklo

- » **Precisionsdragging** kan tillåtas vid känd eller misstänkt förekomst av:
 - **ostronbankar, hästmusselbankar, ålgräsängar, sjöpennor med grävande megafauna, sabellaria spinnulosarev, brunalgsbälten och Haploops-samhällen**
 - Förutsättningslös dragging eller blindsök med dragg kan inte tillåtas

- » I övriga habitat kan dragging generellt tillåtas, vid användning av strategi och redskap som tidigare använts
 - Bör i första hand använda precisionsdragging och/eller dykare

Generella råd

- » Hänsyn bör även tas till andra aspekter när man bedömer om och när en draggningsinsats kan äga rum
 - Områden kan vara viktiga för fågelrastning och fiskelek
 - Samhälleliga och ekonomiska aspekter så som turism, fritidsfiske och yrkesfiske som framförallt sker under specifika årstider
 - Vrak och andra kulturhistoriska lämningar med högt bevarandevärde
 - Områden med dumpad ammunition eller sediment med förhöjda halter av miljögifter

HAVSMILJÖINSTITUTIONENS RAPPORT NR 2022:4

**Havs
och Vatten
myndigheten**

På uppdrag av Havs- och vattenmyndigheten