

Fiskeriverkets föreskrifter (FIFS 2004:37) om fiske i sötvattensområdena

Konsoliderad elektronisk utgåva

Senast uppdaterad 2024-04-01

Observera att endast den tryckta utgåvan gäller vid rättstillämpning

Beslutade:	2004-10-15
Bemyndigande:	2 kap. 7, 8, 12, 14, 19 a §§, 5 kap. 1, 7 §§, 6 kap. 2, 8 §§ förordningen (1994:1716) om fisket, vattenbruket och fiskerinäringen
Ikraftträdande:	2004-12-01; Överg. best.
Ändringar:	FIFS 2005:5, 2006:6, 2007:5, 2007:18, 2007:39, 2007:57, 2008:17, 2008:26, 2009:3, 2009:7, 2009:37, 2010:8, 2010:31, 2010:42 HVMFS 2011:8, 2012:3, 2013:8, 2013:9, 2013:15, 2014:3, 2014:22, 2018:14, 2019:6, 2019:15, 2019:22, 2020:2, 2020:12, 2020:15, 2021:21, 2022:14, 2023:3, 2023:4, 2023:10, 2024:2
Övrigt:	Rättelseblad till sidan 2 i FIFS 2009:37 och till sidan 4 i HVMFS 2022:14 har iakttagits, HVMFS 2023:3 har ändrats genom HVMFS 2023:14

1 kap. Tillämpningsområde och allmänna bestämmelser

Geografiska avgränsningar

1 §¹ Dessa föreskrifter avser fisket i den del av Sveriges sjöterritorium² som omfattar sjöar, vattendrag och kanaler; i föreskrifterna benämnt *sötvattensområdena*. Sötvattensområdenas gränser mot kustvattensområdet³ anges i *bilaga 1*.

Föreskrifterna ska inte tillämpas i den mån de strider mot lagen (2010:897) om gränsövers överenskommelse mellan Sverige och Finland, eller mot särskilda föreskrifter om Torneälvens fiskeområde i fiskelagen (1993:787) och förordningen (1994:1716) om fisket, vattenbruket och fiskerinäringen.

Föreskrifterna gäller inte heller om de strider mot Europaparlamentets och rådets förordning (EU) nr 1143/2014 av den 22 oktober 2014 om förebyggande

¹ Senaste lydelse FIFS 2010:31.

² Jfr lagen (2017:1272) om Sveriges sjöterritorium och maritima zoner.

³ Jfr beträffande kustvattensområdet 1 kap. 3 § Fiskeriverkets föreskrifter (FIFS 2004:36) om fiske i Skagerrak, Kattegatt och Östersjön.

och hantering av introduktion och spridning av invasiva främmande arter eller Havs- och vattenmyndighetens föreskrifter (HVMFS 2019:21) om hantering av signalkräfta. (HVMFS 2019:22).

2 § I föreskrifterna avgränsas

1. Vätern mot Göta älv av dammbyggnaden vid Vargön,
2. Vättern vid Karlsborg av Kanalbron och i Motalaviken av Storbron,
3. Mälaren mot havet, i Stockholm av dammtrösklarna vid Riksbron, Stallkanalen, Karl Johansslussen och Hammarbyslussen, i Södertälje av Slussbron,
4. Vätern, Vättern och Mälaren i övrigt samt Hjälaren och Storsjön av räta linjer mellan de två yttersta mynningsuddarna av varje vattendrag som står i förbindelse med dessa sjöar.
5. Norra Bullaresjön mot Enningdalsälven enligt karta i *bilaga 1 a*. (FIFS 2010:8).

3 § Positionsuppgifter i dessa föreskrifter avser, när inte annat anges, koordinatsystemet WGS-84.

Återutsättningskyldighet

4 §¹ Fisk av viss art som

1. fångas när förbud mot fiske efter arten råder,
2. fångas med redskap eller metod som inte är tillåten för arten, eller
3. inte uppfyller föreskrivna bestämmelser om storleken på fisk skall genast släppas ut i vattnet vare sig den är levande eller död. (HVMFS 2013:8).

Mätning av maskstorlekar i fiskeredskap

5 § Vid kontroll av nätredskap skall, även om det fiske i vilket redskapet används inte omfattas av EU:s förordningar om den gemensamma fiskeripolitiken, tillämpas bestämmelserna i kommissionens förordning (EG) nr 129/2003 av den 24 januari 2003 om närmare bestämmelser för fastställande av maskstorlek och garntjocklek på nätredskap² äga motsvarande tillämpning. (FIFS 2009:37).

Hantering av redskap

6 § Vid fiske får inte vidtas åtgärder som på något sätt motverkar ändamålet med bestämmelser i dessa föreskrifter om minsta tillåten maskstorlek eller annan anordning för selektering av undermålig fisk.

Förbud mot viss fiskemetod

7 § Det är förbjudet att i de vattenområden som omfattas av bestämmelserna i 2 - 4 kap. fiska med krokredskap i avsikt att hugga eller rycka fast kroken eller krokarna utvändigt på fisken. Vid fiske i dessa vattenområden får inte heller användas krokredskap, som särskilt anpassats för nämnda *ryckfiske*.

Bestämmelsen utgör inte hinder mot användning av huggkrok för att bärga fisk som har fångats med andra redskap. (FIFS 2009:37).

¹ Senaste lydelse FIFS 2010:8.

² EGT nr L 22, 25.1.2003, s. 5 (Celex 32003R0129).

Fredade arter

FIFS 2004:37

Konsoliderad elektronisk
utgåva.
Uppdaterad 2024-04-01

8 §¹ Det är förbjudet att fiska havsnejonöga, majfisk, staksill, vårsiklöja, storskallesik, groplöja, skärkniv och ål².

Förbudet i första stycket gäller inte fiske efter ål

1. med särskilt tillstånd av Havs- och vattenmyndigheten, eller
2. i de vattenområden som anges i *bilaga 6* under förutsättning att fisket inte sker för avsalu och att ål vars längd understiger 70 centimeter inte behålles utan genast släpps ut i vattnet.

Den som har haft särskilt tillstånd att fiska ål under ett kalenderår kan, utan hinder av förbudet i första stycket, efter ansökan beviljas särskilt tillstånd av Havs- och vattenmyndigheten att fiska ål under det direkt efterföljande kalenderåret. Tillståndet ges enligt bestämmelserna i bilaga 7. Tillstånd får inte omfatta fiske med ålkistor och ållanor under de förbudstider som anges i 3 kap. 6 § och 4 kap. 5 §. Havs- och vattenmyndigheten kan i tillståndet föreskriva ytterligare villkor. Tillståndet kan återkallas om det har meddelats på grund av felaktiga uppgifter i ansökan, vid ändrade förutsättningar för fisket eller om villkoren för tillståndet inte följs. (*HVMFS 2014:3*).

Flyktöppningar i fasta redskap och ryssjor

9 §³ Vid fiske i sötvattensområdena ska en ryssja eller ett sådant fast redskap som avses i 7 § första stycket 2 fiskelagen (1993:787), om nätmaskorna i fiskhuset understiger 60 millimeter, vara försett med två cirkulära flyktöppningar med en minsta diameter om 60 millimeter placerade på vardera sidan av varje fiskhus. Ålkistor och ållanor ska, i varje fångstdel, vara försedda med två cirkulära flyktöppningar med en minsta diameter om 60 millimeter placerade på ett sådant sätt att ålens fria gång inte hindras.

Fiske med stöd av sådant ålfisketillstånd som avses i 8 § tredje stycket och fiske i de områden som anges i *bilaga 6* samt i övriga delar av vattendrag som mynnar i havet inom Östersjöns delområde 31, får dock bedrivas med redskap utan flyktöppningar.

Länsstyrelsen får, om det kan tillåtas från fiskevårdssynpunkt, efter ansökan medge den som bedriver fiske med stöd av personlig fiskelicens eller fiskar med stöd av enskild rätt tillstånd att bedriva fiske efter kräftor och betesfisk med ryssja eller fast redskap utan att dessa är försedda med flyktöppningar. (*HVMFS 2014:22*).

Fiske efter signalkräfta

10 § Signalkräfta får endast fångas om kräftan är minst 10 cm mätt rakt från spetsen av pannhornet till den fasta kanten av den mellersta stjärtfenan. I Havs- och vattenmyndighetens föreskrifter (*HVMFS 2019:21*) om hantering av signalkräfta finns närmare bestämmelser om var signalkräfta får fiskas och hur hanteringen av arten i övrigt ska ske. (*HVMFS 2019:22*).

¹ Senaste lydelse HVMFS 2012:3.

² Jfr beträffande andra fredade arter 2 kap. 5 § förordningen (1994:1716) om fisket, vattenbruket och fiskerinäringen.

³ Senaste lydelse FIFS 2010:42.

1 a kap. Personlig fiskelicens¹

Licenskrav för yrkesmässigt fiske utan stöd av enskild fiskerätt

1 § Det framgår av 9 a och 29 a §§ i fiskelagen (1993:787) att den som har personlig fiskelicens är undantagen från redskapsbegränsningarna för fritidsfiske som annars gäller för den som fiskar i Vänern, Vättern, Hjälmaren, Mälaren och Storsjön i Jämtland utan stöd av enskild fiskerätt.

Beviljande av licens

2 § Bestämmelser om villkor för beviljande av personlig fiskelicens finns i 29 b och 30 § fiskelagen (1993:787).

Ansökan om licens

3 §² En ansökan om ny personlig fiskelicens, förlängning av en redan gällande personlig fiskelicens eller ändring av fiskeinriktning i en sådan lämnas till Havs- och vattenmyndigheten på fastställd blankett. (HVMFS 2020:1).

4 §³ För att beviljas en förlängd personlig fiskelicens ska den sökande visa att fisket under innevarande licensperiod har bedrivits i näringsverksamhet enligt 30 § fiskelagen (1993:787). Detta ska ske genom den redovisning som licensinnehavaren rapporterat till Havs- och vattenmyndigheten i loggböcker, kustfiskejournaler eller sötvattensjournaler.

Om Havs- och vattenmyndigheten anser att bedömningen också kräver uppgifter om den sökandes inkomster från fisket, ska den sökande komplettera ansökan med kopior av de inkomstdeklarationer, inklusive bilagor, som den sökande lämnat till Skatteverket för de tre senaste kalenderåren före ansökan. (HVMFS 2020:1).

5 §⁴ Den som ansöker om ny personlig fiskelicens eller ändring av fiskeinriktning i en redan beviljad licens, ska till ansökan foga en plan över den tänkta verksamheten.

Om ansökan gäller ett fiske som kräver fisketillstånd, ska licensprövningen också omfatta den sökandes möjlighet att beviljas ett fisketillstånd. (HVMFS 2020:1).

Yttrande från länsstyrelsen⁵

6 § Om tillgången på fisk ska prövas enligt 30 § fiskelagen (1993:787) ska länsstyrelsen i det län där sökande är bosatt ges möjlighet att yttra sig om den regionala balansen mellan antalet yrkesfiskare och tillgängliga fiskemöjligheter.

Licensens giltighetstid

7 § Personlig fiskelicens kan beviljas för en period om högst fem år.

¹ Kapitlet infört genom HVMFS 2014:22.

² Senaste lydelse HVMFS 2014:22.

³ Senaste lydelse HVMFS 2014:22.

⁴ Senaste lydelse HVMFS 2014:22.

⁵ Rubr. ändrad genom HVMFS 2020:1.

Förnyad licens

8 §¹ En ansökan om förnyad personlig fiskelicens ska ha kommit in till Havs- och vattenmyndigheten senast tre månader innan licensen upphör att gälla.

Om en ansökan om förnyad personlig fiskelicens kommer in mer än sex månader efter giltighetstidens utgång ska den behandlas som en ansökan om ny licens varvid tillgången på fisk enligt 30 § fiskelagen (1993:787) ska beaktas. (HVMFS 2020:1).

Beviljande av licens efter återkallande

9 § Om en personlig fiskelicens har återkallats permanent enligt 56 § fiskelagen får ansökan om ny personlig fiskelicens beviljas tidigast ett år efter att återkallelsen blivit gällande.

Om en personlig fiskelicens är återkallad under viss tid enligt 56 § fiskelagen vid tillståndens utgång, får förnyad licens inte utfärdas före utgången av återkallelsetiden.

Villkor i personlig licens²

10 §³ Havs- och vattenmyndigheten kan föreskriva om ytterligare villkor i den personliga fiskelicensen. (HVMFS 2020:1).

1 b kap. Sötvattensjournal⁴

Allmänna bestämmelser⁵

1 §⁶ Sötvattensjournal ska föras vid

1. fiske med stöd av personlig fiskelicens i insjöar, vattendrag och vattenområden innanför räta linjer mellan de två yttersta mynningsuddarna i varje vattendrag som mynnar i havet,

2. fiske som bedrivs i näringsverksamhet utan stöd av personlig fiskelicens om fångsten förmedlas till försäljning av eller säljs till en förstahandsmottagare som är registrerad hos Havs- och vattenmyndigheten enligt 10 kap. 1 § Fiskeriverkets föreskrifter (FIFS 2004:25) om resurstillträde och kontroll på fiskets område,

3. fiske med stöd av särskilt tillstånd för fiske av ål enligt 1 kap. 8 §. (HVMFS 2022:14)

2 §⁷ Den som är skyldig att föra sötvattensjournal ska registrera och rapportera sina fiskeinsatser elektroniskt på det sätt som myndigheten anvisar.

Vid fiske av lax med fasta fållor i sötvattensområden som gränsar till Östersjön norr om latituden 63 30 N, får en fiskerapport endast omfatta uppgifter om fiskeinsatser från en fiskeresa.

¹ Senaste lydelse HVMFS 2014:22.

² Rubr. ändrad genom HVMFS 2020:1.

³ Senaste lydelse HVMFS 2014:22.

⁴ Kapitlet införd genom HVMFS 2014:22. Rubrik ändrad genom HVMFS 2022:14.

⁵ Rubriken införd genom HVMFS 2022:14.

⁶ Senaste lydelse HVMFS 2014:22.

⁷ Senaste lydelse HVMFS 2018:14.

Vid övrigt fiske får en fiskerapport omfatta uppgifter om fiskeinsatser från en och samma sjö/delområde alternativt vattendrag från maximalt en kalendermånad. (HVMFS 2022:14).

3 §¹ Vid fiske av lax med fasta fällor i sötvattensområden som gränsar till Östersjön norr om latituden 63 30N, ska den rapporteringsskyldige skicka de registrerade uppgifterna i sötvattensjournalen till Havs- och vattenmyndigheten senast två dagar efter den dag då redskapen vittjades.

Vid övrigt fiske ska den rapporteringsskyldige skicka de registrerade uppgifterna i sötvattensjournalen till Havs- och vattenmyndigheten senast 14 dagar efter den kalendermånads slut som fisket bedrevs. (HVMFS 2023:10)

Registrering av uppgifter

4 § I sötvattensjournalen ska den rapporteringsskyldige lämna följande uppgifter.

1. Sitt för- och efternamn, person- eller samordningsnummer, e-postadress samt mobiltelefonnummer.
2. Fartygets distriktsbeteckning vid fiske av lax med fasta fällor i sötvattensområden vilka gränsar till Östersjön norr om latituden 63 30N.
3. Uppgift om fångstområde enligt 5 §.
4. Dagar till sjöss.
5. Uppgifter om redskapsanvändningen enligt 6 §.
6. Uppgifter om fångst enligt 7 och 8 §§.
7. Uppgifter om utkast enligt 9 §. (HVMFS 2022:14)

Uppgifter om fångstområde

5 § Av rapporten ska framgå i vilken sjö alternativt vilket vattendrag fisket har skett. Vid fiske i någon av de fem stora sjöarna ska koderna i *bilaga 8* till dessa föreskrifter användas. I de fall där sjön i bilagan är uppdelad i delområden ska också delområdet anges. (HVMFS 2022:14)

Uppgifter om redskapsanvändning

6 § Den rapporteringsskyldige ska i fiskerapporten ange den redskapsmängd och de dagar som varje redskap har använts under rapporteringsperioden.

Varje redskap ska anges separat och med den kod som framgår av kolumnen KOD i *bilaga 1* till Havs- och vattenmyndighetens föreskrifter (HVMFS 2018:11) om befälhavares skyldigheter att rapportera och anmäla yrkesmässigt fiske i havet. Vid fiske med garn eller nät ska maskans diagonalmått anges i millimeter. (HVMFS 2022:14)

Uppgifter om fångst

7 §² Den rapporteringsskyldige ska i fiskerapporten per redskap ange fångsten av varje art i kilogram levande vikt. För lax, öring och röding ska även antalet individer anges. Fångst som har sumpats utan att ha landats under rapporteringsperioden ska anges. (HVMFS 2023:10)

8 § Arterna ska i fiskerapporten anges med de artkoder som framgår av *bilaga 2* till Havs- och vattenmyndighetens föreskrifter (HVMFS 2018:11) om

¹ Senaste lydelse HVMFS 2022:14.

² Senaste lydelse HVMFS 2022:14.

befälhavares skyldigheter att rapportera och anmäla yrkesmässigt fiske i havet. Om artkod saknas ska koden MZZ anges. Då ska också artens namn anges i en kommentar. (HVMFS 2022:14)

FIFS 2004:37
Konsoliderad elektronisk
utgåva.
Uppdaterad 2024-04-01

Uppgifter om utkast

9 § Uppskattade utkast av fåglar, sälar och tumlare ska anges per redskap i antal från första individ med utkastkoden DIS. (HVMFS 2022:14)

2 kap. Bestämmelser om fisket i vissa vattenområden

Tillämpningsområde

1 § Bestämmelserna i detta kapitel avser fisket i sjöarna Vänern, Vättern, Mälaren och Hjälmaren samt Storsjön i Jämtland och de vattendrag som står i förbindelse med dessa sjöar till det första definitiva vandringshindret.

Gemensamma bestämmelser

Fredningstider

2 § Fiske efter lax och öring är förbjudet

1. hela året i Gullspångsälven,
2. fr.o.m. den 20 maj t.o.m. den 15 oktober i Klarälven,
3. fr.o.m. den 15 september t.o.m. den 31 december i övriga vattendrag som står i förbindelse med Vänern och i vattendrag som står i förbindelse med Vättern och Mälaren, samt
4. fr.o.m. den 1 september t.o.m. den 31 oktober i vattendrag som står i förbindelse med Storsjön.

3 § Fiske efter asp är förbjudet fr.o.m. den 1 april t.o.m. den 31 maj i alla Vänern, Mälaren och Hjälmaren tillrinnande vattendrag.

4 §¹ Fiske efter kräftor på allmänt vatten i Vänern, Vättern och Hjälmaren får endast bedrivas efter tillstånd av länsstyrelsen. Tillstånd får lämnas till den som bedriver

1. fiske med stöd av personlig fiskelicens, eller
2. fritidsfiskebaserad fisketurismverksamhet och som har beviljats dispens från redskapsbegränsningarna av Havs- och vattenmyndigheten i enlighet med 2 kap. 21 § förordningen (1994:1716) om fisket, vattenbruket och fiskerinäringen.

Tillstånden ska förenas med de villkor som behövs från fiskevårdssynpunkt. (HVMFS 2019:22).

4 a §² Trots tillståndskravet i 4 § är det i Vättern på allmänt vatten tillåtet att fiska med bur efter signalkräfta från fredag kl. 17.00 till söndag kl. 17.00 under tre på varandra följande helger med start den fjärde fredagen i augusti.

Den som fiskar får högst använda sex burar samtidigt och får under ett dygn fånga och behålla högst 60 kräftor.

Den som också fiskar på enskilt vatten får under en och samma fiskeresa inte vittja burar på både enskilt vatten och allmänt vatten. (HVMFS 2020:15).

¹ Senaste lydelse HVMFS 2014:22.

² Senaste lydelse HVMFS 2019:22.

Fiskemetoder

5 § Trålfiske samt fiske med snurrevad, snörpvad och ringnot är förbjudet.

6 § Fast redskap, som i någon del är högre än 1,5 meter, får i enskilt vatten sättas ut endast efter tillstånd av länsstyrelsen. Om fast redskap utsättes på mer än fem meters vattendjup skall dess strut uppbojas så att den befinner sig högst fem meter under vattenytan.

Tillstånd får förenas med de villkor som behövs från fiskevårdssynpunkt.

7 § Den som fiskar med nät i allmänt vatten och i vatten där fisket är fritt för var och en får samtidigt använda en nätlängd om sammanlagt högst
100 meter i Vänern, Vättern, Mälaren och Hjälmarén,
180 meter i Storsjön.

Näten får ha ett största djup av tre meter (10 fot) mätt med maskorna sträckta i djupled.

8 § Fiske med drivlinor är förbjudet.

9 § Vid fiske med fasta linor i allmänt vatten och utan stöd av enskild fiskerätt i vatten där fisket är fritt för var och en får endast användas en bottensatt långrev med högst 100 krokar vilka inte får vara uppflötade. Dock är sådant fiske inte tillåtet i Vättern på större djup än 30 meter söder om linjer från en udde vid Dimestorp, i position 58 44,42 N, 14 48,34 O, över Stora Aspöns sydvästspets, Stora Aspöns ostspets och Grönöns sydspets till Bastedalens fyr. (*FIFS 2005:5*).

10 § Vid dörj-, trolling- och utterfiske i allmänt vatten och utan stöd av enskild fiskerätt i vatten där fisket är fritt för var och en får användas högst tio beten per båt. Under en fisketur när sådant fiske bedrivs i Vänern eller Vättern får nät inte vittjas.

11 § Den som fiskar med ryssjor i allmänt vatten och utan stöd av enskild fiskerätt i vatten där fisket är fritt för var och en får samtidigt använda högst sex strutar. (*FIFS 2009:37*).

11 a § Vid fiske med nät skall redskapen vittjas minst en gång var femte dygn. Vid vittjningen skall fisk, för vilken gäller återutsättningskyldighet enligt bestämmelserna i 1 kap. 4 §, hanteras varsamt så att den om möjligt kan åter sättas levande. (*FIFS 2009:37*).

12 §¹ Länsstyrelsen får efter ansökan medge den som bedriver fiske med stöd av personlig fiskelicens undantag från bestämmelserna i 7, 9, 10 och 11 §§.

Beslut om sådant undantag får inte avse nät med större djup än

1. 9 meter (30 fot) i Vättern,
2. 7,2 meter (24 fot) i Mälaren för nät med en maskstorlek understigande 60 millimeter,
3. 6 meter (20 fot) i Hjälmarén.

Länsstyrelsen får besluta om närmare villkor för tillstånd.

(*HVMFS 2014:22*).

¹ Senaste lydelse FIFS 2005:5.

13 § I Gullspångsälven är annat fiske än fiske med lakstrut, mjärde eller mörtstuga förbjudet fr.o.m. den 15 augusti t.o.m. den 31 december.

FIFS 2004:37
Konsoliderad elektronisk
utgåva.
Uppdaterad 2024-04-01

14 § I vattendrag som står i förbindelse med Storsjön får fiske bedrivas endast med handredskap och håv.

Minimimått

15 §¹ Fisk av nedan angivna arter får fångas endast om den håller följande minimimått räknat från nosspetsen till stjärtfenans yttersta spets.

Art	Minimimått	Område
Lax	60 cm	Hela tillämpningsområdet
Öring	60 cm	Vänern med angränsande vattendrag
Öring	50 cm	Vättern och Mälaren med angränsande vattendrag
Öring	45 cm	Storsjön
Öring	35 cm	Dammån och Kvitsleströmmen
Röding	50 cm	Vättern
Gös	45 cm	Vänern, Vättern, Mälaren och Hjälmaren med angränsande vattendrag
Harr	35 cm	Vättern med angränsande vattendrag
Flodkräfta	10 cm	Hela tillämpningsområdet

Minimimåttet för signalkräfta framgår av 1 kap. 10 §. (*HVMFS 2019:22*).

16 § Fisk för vilken föreskrivits minimimått får inte ilandföras i kapat skick.

Särskilda bestämmelser för Vänern

Fredningstider

17 § Fångst i Vänern med angränsande vattendrag av lax och öring som *inte* är märkt genom att fettfenan är bortklippt är förbjudet under hela året.

Den som fångar sådan, icke fenklippt, fisk skall genast släppa ut den i vattnet.

Fredningsområden

18 §² Fiske efter lax och öring är förbjudet i nedan angivna områden utanför Klarälvens och Tidans mynningar under följande tider.

Tid	Fredningsområde
Fr.o.m. den 20 maj t.o.m. den 15 september	<i>Klarälvens västra fredningsområde</i> Begränsas av en linje från Lindränkans södra udde till Garpens södra udde. <i>Klarälvens östra fredningsområde</i>

¹ Senaste lydelse FIFS 2009:37.

² Senaste lydelse FIFS 2014:22.

Tid
Fr.o.m. den 20 maj
t.o.m. den 15 september

Fredningsområde
Begränsas av linjer från den sydligaste udden på Hammarösidan av Långholms-sundet i position 59 17,90 N, 13 35,30 O, till en punkt i position 59 17,40 N, 13 36,20 O, vidare över Måns Bengtskär, Arnöns sydvästra udde, Kärrholmens västra udde och St. Karholmens sydspets till Rudslandet (Storuddens sydspets) och från Rudslandet (Nordudden) rakt västerut till Herröns södra udde. Sättersviken ingår inte i fredningsområdet.

Fr.o.m. den 15 augusti
t.o.m. den 31 oktober

Tidans fredningsområde
Mariestadsfjärden begränsad av Torsöbron och en linje från Viknäsudde över Store Märrens sydspets till Skutebacken och därifrån rakt österut till Dillö.

Omfattningen av Klarälvens fredningsområde framgår översiktligt av *bilaga 2*. Tidans fredningsområde överensstämmer geografiskt med gösfredningsområde nr 13 enligt *bilaga 3*.

Under förbudstiderna får inom områdena fiske bedrivas endast med lakstrut, mjärde och mörtstuga samt med handredskap om fiskemetoden som sådan inte kräver användning av båt. Dragrodd är dock tillåtet, men inte med utter eller utterliknande redskap.

Länsstyrelsen får efter ansökan medge den som bedriver fiske med stöd av personlig fiskelicens tillstånd att fiska med andra redskap än de som anges i tredje stycket. Tillstånd får inte avse fiske efter lax och öring. (*HVMFS 2021:21*).

18 a § Utanför Gullspångsälvens mynning är fiske efter lax och öring förbjudet under hela året i ett fredningsområde som omfattar allt vatten innanför räta linjer mellan följande punkter: SO: 58°53,52 N, 14°00,72 O, SV: 58°53,52 N, 13°38,97 O, NV: 59°05,36 N, 13°38,97 O, NO: 59°05,36 N, 13°56,40 O (Kils udde). Området avgränsas från inre delen av Kilsviken av en linje från Österöns östra udde (59°03,82 N, 14°03,94 O) till udden rakt väster om Lövetorp (59°03,71 N, 14°05,75 O). Områdets omfattning framgår överskådligt av *bilaga 2*.

I fredningsområdet är det endast tillåtet att fiska med lakstrut, mjärde och mörtstuga samt med handredskap om fiskemetoden som sådan inte kräver användning av båt. Dragrodd är dock tillåtet, men inte med utter eller utterliknande redskap.

Om det kan tillåtas ur fiskevårdssynpunkt får länsstyrelsen ge tillstånd till den som bedriver fiske med stöd av personlig fiskelicens eller innehar en enskild fiskerätt att fiska med nät efter siklöja, långrev, ryssja, bottengarn, dörj/utter eller via trolling efter andra arter än lax och öring. Länsstyrelsen får besluta om närmare villkor för tillstånd. (*HVMFS 2021:21*).

19 §¹ Fiske efter gös är förbjudet fr.o.m. den 25 april t.o.m. den 25 maj i nedan angivna fredningsområden.

FIFS 2004:37

Konsoliderad elektronisk
utgåva.
Uppdaterad 2024-04-01

1. Brandsfjorden-Dättern

Begränsas av en linje från Fallsö till Karaby kyrka.

1a. Vassbotten

Begränsas av Dalbobron och Residensbron.

2. Åmålsviken med Norra viken

Begränsas av en linje från Näsudden till Kisholmens sydspets och därifrån kortaste vägen till fastlandet.

3. Byälvens mynningsområde

Begränsas av linjer från Ö:a Källsuddens sydspets till Galtens fyr och därifrån rakt österut till fastlandet. Området omfattar även Harefjorden söder om bron för E 18 och den mellanliggande delen av Byälven.

4. Ekholmsjön-Kyrkebysjön

Begränsas av en linje från L. Träludden över Orreholmen och Knipan till Skorven och därifrån rakt norrut till fastlandet.

5. Borgvikssjön-Grumsfjorden

Begränsas av Järnvägsbron över Slottsbroundet.

6. Arnöfjorden-Panken

Begränsas av en linje från Silkestaholmens sydspets över Yttre Sällarens nordspets till Arnös nordspets.

7. Bottenviken

Begränsas av en linje från Bollskär till Sandnäsudden.

8. Ölmeviken

Begränsas av en linje från Görans udde till Svartebergsudden.

9. Varnumsviken

Begränsas av en linje från Hjälmars näs rakt österut till fastlandet.

10. Sjötorpsviken

Begränsas av en linje från Harnäs udde till Lilla Gåsskärs sydspets och därifrån rakt österut till fastlandet.

11. Börstorpsviken

Begränsas av en linje från Horsnäs holms nordspets till Surö Bokskogs norra udde.

12. Fågelöviken

Begränsas av en linje från Torsnäs udde och därifrån rakt västerut till Fågelö.

13. Mariestadsfjärden

¹ Senaste lydelse FIFS 2010:42.

Begränsas av Torsöbron och en linje från Viknäsudde över Store Märrens sydspets till Skutebacken och därifrån rakt österut till Dillö.

14. Ullersundet-Fröjfjorden-Vänsjösjön-Kävelstocken

Begränsas av en linje från Karingudden till Galteryggens sydspets och därifrån rakt söderut till fastlandet samt av linjer från Örens stång till Spåröns nordvästra udde och från Spåröns södra udde till Ekedalen.

Fredningsområdenas omfattning framgår översiktligt av *bilaga 2*.

Under förbudstiderna får inom områdena fiske bedrivas endast med lakstrut, mjärde och mörtstuga samt med handredskap om fiskemetoden som sådan inte kräver användning av båt. Dragrodd är dock tillåtet, men inte med utter eller utterliknande redskap.

Länsstyrelsen får efter ansökan medge den som bedriver fiske med stöd av personlig fiskelicens tillstånd att fiska med andra redskap än de som anges i tredje stycket. Tillstånd får inte avse fiske efter gös. (*HVMFS 2014:22*).

Fiskemetoder

20 §¹ Fiske i Vänern är förbjudet med

1. drivnät,
2. bottensatta nät med en maskstorlek mellan 52 och 90 millimeter,
3. förankrade flytnät och nät som genom annan metod inte är bottensatta med en maskstorlek överstigande 52 millimeter,
4. nät efter siklöja fr.o.m. den 1 september t.o.m. den 16 oktober och fr.o.m. den 18 december t.o.m. den 31 december.

Fr.o.m. den 17 oktober t.o.m. den 17 december får inte användas nät med en maskstorlek understigande 33 millimeter.

Länsstyrelsen får efter ansökan medge den som bedriver fiske med stöd av personlig fiskelicens tillstånd att, utan hinder av första stycket 3, fiska med förankrade flytnät med en maskstorlek överstigande 157 millimeter. (*HVMFS 2014:22*).

21 § Under tider när fiske är tillåtet får inte användas nät med mindre maskstorlek än 110 millimeter inom följande områden.

1. De i 19 § angivna gösfredningsområdena nummer 2-3 och 7-14.
2. Klarälvens västra fredningsområde enligt avgränsningen i 18 §.
3. Vattenområdet norr om en linje från Bonäsudde till Arnöns sydvästra spets.
4. Vattenområdet söder om en linje från en udde norr om Läckö slott i position 58 41,10 N, 13 13,22 O, till Kummeludden vid Råbäcks hamn i position 58 36,32 N, 13 20,55 O.
5. Vattenområdet söder om en linje från nordostspetsen av Gusnäs udde i position 58 27,60 N, 12 38,22 O, till Örens udde i position 58 27,00 N, 12 40,05 O.
6. Det vattenområde som avgränsas av en linje från en udde på fastlandet söder om Orrholmen i position 59 14,70 N, 13 08,30 O, över Bäröns sydostspets i position 59 15,65 N, 13 13,79 O, Bäröns norra del i position 59 16,47 N, 13 13,81 O, Åsundaöns södra del i position 59 16,77 N, 13 13,71 O, Åsundaöns östra sida i position 59 17,94 N, 13 12,68 O, till en punkt på fastlandet vid färjeläget i position 59 18,00 N, 13 12,71 O.

¹ Senaste lydelse FIFS 2008:26.

22 § Tillstånd enligt 12 § om undantag från 7 § får inte avse samtidig användning av större sammanlagd nätlängd än 8 000 meter per fiskare. Nätdjupet får, mätt med maskorna sträckta i djupled, inte överstiga sex meter (20 fot) för bottsatta nät och inte 10,5 meter (35 fot) för förankrade flytnät med en maskstorlek större än 157 millimeter. Den sammanlagda tillståndsgivna längden av sådana flytnät på allmänt vatten får inte överstiga 150 000 meter.

Länsstyrelsen skall före beslut om tillstånd för flytnät med en maskstorlek större än 157 millimeter samråda med övriga berörda länsstyrelser samt med yrkesfiskarnas intresseorganisationer.

23 §¹ Vid handredskapsfiske, inkluderande dörj-, trolling- och utterfiske, i Vätern får under varje dygn fångas och behållas sammanlagt högst tre laxar eller öringar per fiskare. Länsstyrelsen får efter ansökan medge undantag från denna bestämmelse för den som bedriver fiske med stöd av personlig fiskelicens. (*HVMFS 2014:22*).

Särskilda bestämmelser för Vättern

Fredningstider

23 a § Fiske i Vättern efter siklöja är förbjudet fr.o.m. den 15 november t.o.m. den 31 december söder om de linjer som anges i 9 §. (*FIFS 2005:5*).

Fredningsområden

24 §² Fr.o.m. den 15 september t.o.m. den 31 december är fiske förbjudet i följande områden.

1. Allt enskilt vattenområde i Vättern söder om de linjer som anges i 9 §.
2. Allmänt vatten inom fredningsområdena 1-7 enligt *bilaga 4*. Områdena framgår översiktligt av *bilaga 5*.

Under den i första stycket angivna fredningstiden får fiske efter andra arter än röding, öring och sik bedrivas med mjärde och med handredskap om fiskemetoden som sådan inte kräver användning av båt. Fr.o.m. den 1 december t.o.m. den 31 december får fiske efter andra arter än röding, öring och sik dessutom bedrivas med flytnät och med handredskap även om fiskemetoden kräver användning av båt. (*FIFS 2008:17*).

25 § *har upphävts genom (FIFS 2008:17).*

25 a § Inom följande vattenområden i Vättern, vilka översiktligt framgår av *bilaga 5*, är allt fiske med undantag av fiske efter kräftor förbjudet under hela året.

A. TÄNGAN

Område: Området, som är beläget söder om St. Röknen, begränsas av räta linjer mellan följande punkter.

Pkt	Lat. N	Long. O	Anmärkning
1	58 31,90	14 40,00	O Karlsborg
2	58 38,35	14 44,00	V Storgrund, St. Röknen

¹ Senaste lydelse FIFS 2004:37.

² Senaste lydelse FIFS 2005:5.

3	58 38,35	14 50,00	O Storgrund, St. Röknen
4	58 31,90	14 46,75	S sydmärke, Mellön

B. NORRGRUNDET

Område: Området, som är beläget norr om Visingsö, begränsas av räta linjer mellan följande punkter.

Pkt	Lat. N	Long. O	Anmärkning
1	58 07,50	14 22,00	NV Visingsö
2	58 20,00	14 28,30	O Pettera udde
3	58 20,00	14 32,00	V Älvarums udde
4	58 07,50	14 32,00	NO Visingsö

C. FINGALS

Område: Området, som är beläget väster om Fingalshamn, begränsas i öster av gränsen mellan enskilt och allmänt vatten, i söder av latituden 57 52,00 N, i väster av räta linjer mellan punkter i positionerna 57 52,00 N, 14 13,50 O och 57 58,50 N, 14 18,50 O samt i norr av latituden 57 58,50 N.

(FIFS 2005:5).

26 § Allt fiske är förbjudet fr.o.m. den 15 april t.o.m. den 30 maj i Hjoån, Hjällöbacken, Skämmingsforsån, Holmån, Rödån, Svedån, Gagnån, Hornån, Knipån, Hökesån, Domneån, Dunkehallaån, Röttleån samt i dessa åars mynningsområden i Vättern inom en radie om 300 meter från mittpunkten mellan åarnas två yttersta mynningsuddar.

27 § Fiske med nät är förbjudet fr.o.m. den 15 oktober t.o.m. den 15 december i Motalaviken inom ett område som begränsas i öster av land, i söder av östra gränsen till fredningsområde 4, i norr av den östra gränsen till fredningsområde 6 och i väster av sex meters djupkurva enligt gällande sjökort. Området, fredningsområde 8, framgår översiktligt av *bilaga 5*.

Fiskemetoder

28 §¹ I Vättern är fiske med drivnät förbjudet. Dessutom gäller *dels* förbud mot fiske med nät som inte är bottensatta och har en maskstorlek överstigande 40 millimeter, *dels* att det, vid fiske söder om de linjer som anges i 9 §, i djupområdet 0-30 meter endast får användas nät vars maskstorlek understiger 41 millimeter eller överstiger 85 millimeter.

Länsstyrelsen får efter ansökan medge den som bedriver fiske med stöd av personlig fiskelicens tillstånd att utan hinder av första stycket, fiska med förankrade flytnät med en maskstorlek överstigande 157 millimeter. (HVMFS 2014:22).

28 a §² Fiske i Vättern med nät på större vattendjup än 30 meter är tillåtet endast för den som bedriver fiske med stöd av personlig fiskelicens eller fiskar med stöd av enskild rätt. Vid sådant fiske får endast användas nät vars maskstorlek är 120 millimeter eller större. (HVMFS 2014:22).

¹ Senaste lydelse FIFS 2005:5.

² Senaste lydelse FIFS 2005:5.

28 b §¹ Kräftburar vars maskstorlek understiger 50 millimeter ska vara försedda med minst två cirkulära flyktöppningar med en minsta diameter om 28 millimeter placerade i den nedre kanten av redskapets sida i sådant läge att flyktvägarna ut ur redskapet inte blockeras. I de fall redskapet saknar en plan bottenyta ska flyktöppningarna placeras mitt emot varandra (diametralt i redskapet) så att minst en flyktväg förblir oblockerad oavsett vilket läge redskapet intar på botten.

Ryssjor som inte i någon del är högre än 1,5 meter och vars maskstorlek understiger 50 millimeter ska vara försedda med minst två cirkulära flyktöppningar med en minsta diameter om 28 millimeter placerade på vardera sidan av varje fiskhus. (HVMFS 2014:22).

28 c §² Vid sumpning av kräfta ska sumpen vara märkt med

1. användarens namn och adress,
2. användarens namn och telefonnummer, eller
3. särskilt av länsstyrelsen för fiskeredskap tillhandahållet registreringsnummer,

Vid fiske med stöd av personlig fiskelicens ska sump där kräfta hålles vara märkt med licensnummer. (HVMFS 2014:22).

29 § I Vättern söder om de linjer som anges i 9 § får vid handredskapsfiske, inklusive dörj-, trolling- och utterfiske, endast användas en krok (enkel-, dubbel- eller trekrok) per bete.

Vid sådant fiske får under varje dygn fångas och behållas sammanlagt högst tre fiskar av arterna lax, röding och öring per fiskare. Därav får högst två fiskar vara röding. (FIFS 2005:5).

29a § I Vättern skall, vid fiske med nät eller fiske med stöd av 12 §, redskapen vittjas minst en gång var femte dygn. Vid vittjningen skall fisk, för vilken gäller återutsättningsskyldighet enligt bestämmelserna i 1 kap. 4 §, hanteras på sådant sätt att den kan återutsättas levande. (FIFS 2005:5).

Särskilda bestämmelser för Mälaren

Fredningstid

30 § Fiske i Mälaren med nät efter siklöja är förbjudet dels fr.o.m. den 1 september t.o.m. den 8 oktober, dels fr.o.m. den 23 november t.o.m. den 15 juni. (HVMFS 2024:2)

Fredningsområden

30 a § Det är förbjudet att fiska i fredningsområdet Garnsviken fr.o.m. den 1 april t.o.m. den 15 juni.

Fredningsområdet Garnsviken framgår av bilaga 5 a och utgörs av vattenområdet innanför punkterna 1 och 2 upp till Lövstaåns utlopp i Garnsviken vid punkt 3.

Pkt	Lat. N	Long. O	Anmärkning
1.	59 37,148	17 44,027	Udde på västra kusten (Sigtuna)

¹ Senaste lydelse FIFS 2007:57. Ändringen innebär att sista stycket upphävs.

² Senaste lydelse FIFS 2007:39.

			söder om färjestadsbron
2.	59 36,981	17 44,431	Kaninholmen på östra kusten söder om Färjestadsbron
3.	59 39,744	17 43,769	Lövstaåns utlopp i Garnsviken (HVMFS 2024:2)

Fiskemetoder

31 § Fiske i Mälaren med nät med en maskstorlek mellan 60 millimeter och 100 millimeter är förbjudet t.o.m. den 30 juni 2012. Fr.o.m. den 1 juli 2012 är det förbjudet att fiska med nät med en maskstorlek mellan 60 millimeter och 120 millimeter. (FIFS 2009:37).

Särskilda bestämmelser för Hjälmarén

Fiskemetoder

32 § Fiske i Hjälmarén med nät med en maskstorlek mellan 40 millimeter och 120 millimeter är förbjudet.

33 § Fiske med nät är, fr.o.m. den 1 maj t.o.m. den 31 augusti, förbjudet i den del av Mellanfjärden i Hjälmarén där fisket är fritt för var och en enligt föreskrifterna i bilagan till fiskelagen (1993:787).

Särskilda bestämmelser för Storsjön

Fiskemetoder

34 § Nätfiske i Storsjön får bedrivas endast med bottensatta nät.

35 §¹ Fiske i Storsjön med nät är förbjudet dels fr.o.m. den 15 maj t.o.m. den 15 juni, dels fr.o.m. den 1 december t.o.m. den 31 december.
(HVMFS 2013:9)

3 kap. Bestämmelser för vattendrag som mynnar i Skagerrak och Kattegatt

Tillämpningsområde

1 § Bestämmelserna i detta kapitel avser fiske i vattendrag som mynnar i Skagerrak och Kattegatt från gränsen mot kustvattenområdet till det första definitiva vandringshindret.

Fredningstider

2 § Fiske efter lax och öring i Enningdalsälven upp till utloppet från Norra Bullaresjön är förbjudet fr.o.m. den 16 augusti t.o.m. den 22 maj. I övriga vattendrag som mynnar i Skagerrak och Kattegatt är fiske efter lax och öring förbjudet fr.o.m. den 1 oktober t.o.m. den 31 mars. I Örekilsälven, Bäveån, Göta

¹ Senaste lydelse FIFS 2004:37

älv, Nordre älv, Säveån, Mölndalsån, Göteborgs inre vattenvägar, Nissan uppströms Heljarpsforsen till Oskarströms nedre kraftverk, Lagan från västra udden av Ösarps ö till fiskegränsen i Laholm samt Rönne å inträder förbudstiden dock först den 15 oktober. I vattendrag som mynnar i havet söder om latituden 56 40 N upphör förbudstiden redan vid februari månads utgång. (FIFS 2010:8).

FIFS 2004:37
Konsoliderad elektronisk
utgåva.
Uppdaterad 2024-04-01

Fiskemetoder

3 § I Enningdalsälven upp till utloppet från Norra Bullaresjön är det endast tillåtet att använda spö och handlina för att fånga lax och öring. Högst ett spö eller en handlina per person och högst två beten per spö eller handlina får användas.

Som bete får endast mask, drag, spinnare, wobblers och fluga användas.

Avståndet mellan krokens skaft och spets får inte vara större än 13 millimeter. För enkelkrokar får avståndet inte vara större än 15 millimeter. Spö och handlina får inte lämnas under fiske.

Det är inte tillåtet att fiska på ett sådant sätt att fisken riskerar att krokas utvändigt. (FIFS 2010:8).

4 § I Göta älv och Nordre älv är fiske med drivande nät förbjudet.

I övriga vattendrag som mynnar i Skagerrak och Kattegatt är annat fiske förbjudet än fiske med åltinor, ålryssjor som ej är högre än 60 centimeter, fasta ålfisken, sådant laxfiske vartill särskild rättighet finns samt fiske med handredskap om fiskemetoden som sådan inte kräver användning av båt. Dragrodd är dock tillåtet, men inte med utter eller utterliknande redskap.

Andra stycket gäller inte genomflutna sjöar som är mer än två kilometer långa.

5 § För fasta fisken i vattendrag som mynnar i Skagerrak och Kattegatt samt för det s.k brickfisket i Rolfsån, gäller fiskeförbud fr.o.m. den 1 september t.o.m. den 31 mars samt, under övrig tid, från lördag kl. 09.00 till tisdag kl. 21.00, och under övriga veckodagar från kl. 09.00 till kl. 21.00. Under sistnämnda tid skall redskapen hållas så öppnade att fiskens fria gång inte hindras.

Vid brickfisket i Rolfsån får inte användas större nätlängd än 16 meter per fiskerätt. Nätdjupet får, mätt med maskorna sträckta i djupled, inte överstiga 3,3 meter och maskstorleken får inte understiga 120 millimeter.

Bestämmelserna i första stycket gäller inte fiske med fasta ålfiskeredskap.

6 § Ålkistor och ållanor i rinnande vatten, i vattendrag som mynnar i Skagerrak och Kattegatt, där lax och öring förekommer skall fr.o.m. den 1 november t.o.m. den 15 juni hållas så öppna att fiskens fria gång inte hindras.

Minimimått

7 §¹ För nedan angivna arter gäller, i vattendrag som mynnar i Skagerrak och Kattegatt, följande minimimått räknat från nosspetsen till stjärtfenans yttersta spets.

Art	Minimimått	Vattendrag
-----	------------	------------

¹ Senaste lydelse FIFS 2009:3.

Lax	50 cm	Enningdalsälven upp till utloppet från Norra Bullaresjön
Lax	45 cm	Övriga vattendrag
Öring	40 cm	Enningdalsälven upp till utloppet från Norra Bullaresjön
Öring	45 cm	Övriga vattendrag

(FIFS 2010:8).

4 kap. Bestämmelser för vattendrag som mynnar i Östersjön

Tillämpningsområde

1 § Bestämmelserna i detta kapitel avser fiske i vattendrag som mynnar i Östersjön från gränsen mot kustvattenområdet till det första definitiva vandringshindret.

Gemensamma bestämmelser

Fiskemetoder

2 § Fiske i vattendrag som mynnar i Östersjön med nät bakom anlagt strömhinder, inklusive bropelare m.m, är förbjudet.

Minimimått

3 §¹ För nedan angivna arter gäller, i vattendrag som mynnar i Östersjön, följande minimimått räknat från nospetsen till stjärtfenans yttersta spets.

Art	Minimimått	Vattendrag som mynnar i Östersjön
Lax	50 cm	mellan Kullens fyr och gränsen mot Finland
Öring	50 cm	mellan Kullens fyr och gränsen mot Norrbottens län, med undantag för Vindelälven uppströms vägbron vid Ekorrsele och med de begränsningar i vissa vattendrag som framgår i 11 §.
Öring	35 cm	I Vindelälven uppströms vägbron vid Ekorrsele.
Harr	35 cm	Mellan Kullens fyr och gränsen mot Finland med de begränsningar i vissa vattendrag som framgår av 11 §.
Gös	40 cm	mellan Kullens fyr och gränsen mot Finland

(HVMFS 2023:3).

3 a § I vattendrag som mynnar i Bottenviken i Norrbottens län, med de begränsningar i vissa vattendrag som framgår av 11 §, får inte öring behållas vars längd understiger 30 cm eller överstiger 45 cm. (HVMFS 2013:8)

¹ Senaste lydelse HVMFS 2013:8.

3 b § Vid fiske av lax i Ume älv och Vindelälven gäller, utöver det minimimått som är fastställt i 3 §, att en fiskare inte får behålla lax som är 65 cm eller längre. (HVMFS 2019:6).

Särskilda bestämmelser för vattendrag som mynnar i Östersjön söder om latituden 60 00 N

Fredningstider

4 § I Mörrumsån och Emån med bivattendrag är fiske efter lax och öring förbjudet under hela året. Förbudet gäller dock inte fiske med handredskap fr.o.m. den 1 mars t.o.m. den 30 september.

Fiske efter lax och öring är i övrigt förbjudet

1. fr.o.m. den 1 oktober t.o.m. den 28 februari i alla vattendrag på Öland,
2. fr.o.m. den 1 oktober t.o.m. den 31 december i andra vattendrag som mynnar i Östersjön söder om latituden 58 00 N,
3. fr.o.m. den 15 september t.o.m. den 31 december i vattendrag som mynnar i Östersjön norr om latituden 58 00 N men söder om latituden 60 00 N. (HVMFS 2019:15).

Fiskemetoder

5 § Ålkistor och ållanor i rinnande vatten, i vattendrag som mynnar i Östersjön söder om latituden 58 00 N, där lax och öring förekommer skall fr.o.m den 1 januari t.o.m den 15 juni hållas så öppna att fiskens fria gång inte hindras.

6 § I Mörrumsån söder om bron vid Elleholm är allt fiske förbjudet.

Uppströms bron vid Elleholm får fiske med kastspö endast bedrivas av den som har rätt till fiske i skattlagt eller hävdvunnet laxfiske och som inte längre utövar detta fiske. I övrigt får fiske bedrivas endast med följande redskap.

1. Metspö dock ej agnat med mask.
2. Håv och mjärde för fångst av agn och kräfta.
3. Åltina.
4. Långrev som i sin helhet sätts på botten, dock ej agnad med mask.

Särskilda bestämmelser för vattendrag som mynnar i Östersjön mellan latituderna 60 00 N och 63 30 N

Fredningstider

7 §¹ /Upphör att gälla U: 2026-01-01/ Med undantag av huvudvattendragen i Dalälven, Ljusnan, Indalsälven, Ångermanälven och Gideälven är det i vattendrag som mynnar i Östersjön med latituden 60 00 N och latituden 63 30 N förbjudet att fiska efter

1. lax med handredskap fr.o.m. den 15 september t.o.m. den 31 december,
2. öring med handredskap fr.o.m. den 15 september t.o.m. den 31 oktober, och
3. lax och öring med andra redskap än handredskap fr.o.m. den 1 september t.o.m. den 31 december. I Ljungan med bivattendrag är allt fiske av lax förbjudet under hela året och förbudet mot fiske efter öring med handredskap gäller istället fr.o.m. den 15 oktober t.o.m. den 15 november. (HVMFS 2023:3).

¹ Senaste lydelse HVMFS 2019:6.

FIFS 2004:37

Konsoliderad elektronisk
utgåva.
Uppdaterad 2024-04-01

7 §¹ /Träder i kraft I: 2026-01-01/ Med undantag av huvudvattendragen i Ljusnan, Indalsälven, Ångermanälven och Gideälven är det i vattendrag som mynnar i Östersjön mellan latituden 60 00 N och latituden 63 30 N förbjudet att fiska efter

1. lax med handredskap fr.o.m. den 15 september t.o.m. den 31 december,
2. öring med handredskap fr.o.m. den 15 september t.o.m. den 31 oktober, och
3. lax och öring med andra redskap än handredskap fr.o.m. den 1 september t.o.m. den 31 december.

I Ljungan med bivattendrag är allt fiske av lax förbjudet under hela året och förbudet mot fiske efter öring med handredskap gäller istället fr.o.m. den 15 oktober t.o.m. den 15 november. (HVMFS 2023:4 ändrad genom 2023:14).

Fiskemetoder

8 §² I strömmande vatten, i vattendrag som mynnar i Östersjön mellan latituden 60 00 N och latituden 63 30 N, med undantag av huvudvattendragen i Ljusnan, Ljungan, Indalsälven, Ångermanälven och Gideälven, får endast bedrivas fiske med

1. handredskap,
2. häv,
3. ryssja som inte är högre än 1,5 meter, samt
4. med tinor efter nejonöga (nätting).

Fiske efter flodkräftor är också tillåtet. (HVMFS 2023:3).

9 §³ Fiske med fast redskap som i någon del är högre än 1,5 meter är förbjudet i Dalälven, Ljungan, Indalsälven, Ångermanälven och Gideälven.

Länsstyrelsen får efter ansökan medge den som fiskar i näringsverksamhet på det sätt som avses i 30 § i fiskelagen tillstånd att i Indalsälven, Ångermanälven och Gideälven fiska med i första stycket förbjudet redskap. (HVMFS 2023:3).

10 § Fiske med nät och not är förbjudet i

1. Ljungan under hela året,
2. Indalsälven, Ångermanälven och Gideälven dels från lördag kl. 12.00 till söndag kl.18.00 fr.o.m. den 1 januari t.o.m. den 31 augusti, dels från torsdag kl.18.00 till söndag kl.18.00 fr.o.m. den 1 september t.o.m. den 31 december.

På sträckan Nyland-Hornö/Veda i Ångermanälven är, utan hinder av bestämmelserna i första stycket, fiske tillåtet med nät med mindre maskor än 43 millimeter. (HVMFS 2019:6).

Särskilda bestämmelser för vattendrag som mynnar i Östersjön norr om latituden 63 30 N

Tillämpningsområde

- 11 §** Om det inte framgår annat gäller bestämmelserna 12–15 §§ i 1.
1. Lögde älv till Lögdasjön,
 2. Öre älv till Örträskets utlopp,

¹ Senaste lydelse HVMFS 2023.3.

² Senaste lydelse HVMFS 2019:22.

³ Senaste lydelse HVMFS 2014:22.

3. Hörnån till Hörnsjöns utlopp,
4. Laisälven till Storlaisans utlopp,
5. Vindelälven till utloppet ur Störvindeln,
6. Ume älv till Pengfors kraftstation,
7. Sävarån till Lillsävarträsket,
8. Rickleån till Åselestupet,
9. Bure älv till kraftverket Falmarksforsen,
10. Skellefte älv till Kvistforsdammen vid Mobacken,
11. Kåge älv till Storfallet,
12. Byske älv till Arvidsjaursjöns utlopp,
13. Åby älv till Östra Kikkejaures utlopp,
14. Pite älvs vattensystem med Pite älv till Storforsen, Tvärån (Borgforsälven) till Granträskets utlopp, Manjärvälven (Vistån) till Manjärvs utlopp, Stockforsälven till förgreningen Norrgrenen och Västgrenen, Varjisån till Stor-Varjisträskets utlopp, Sikån till Juokeljaures utlopp, Tiellejokk till utloppet Tiellejaure, Vitbäcken till Arpatsbäcken, Lillpiteälven t.o.m. Åträsket,
15. Lule älv till Bodens kraftverksdam,
16. Råne älvs vattensystem med Råne älv till Rånträskets utlopp, Rörån och Livasälven till Lombergfallet,
17. Kalix älvs vattensystem med Kalix älv till Kaalasjärvis utlopp, Kaitum älv till Kaitumjaures utlopp, Täreändö älv, Ängesån till Vettasjärvis utlopp, Lina älv till Kieblejokks inflöde, Tvärån-Lansån-Skrövån till gamla dammen i Purnu by, Arrojoki t.o.m. Koirakoski, Bönälven till Bönträskets utlopp, Risån-Rautibäcken till Fatikdammen,
18. Sangis älv t.o.m. Lapträsket,
19. Torne älvs vattensystem med Alanen Kihlankijoki, Ylinen Kihlankijoki, Parkajoki Merasjoki, Kelojoki, Luongasjoki, Torne älv från sammanflödet med Muonio älv till Torneträskets utlopp, Lainio älv till sammanflödet med Råstoeno-Taavaeno, Taavaeno, samt Råstoeno till Råstolinkka. (HVMFS 2023:3)

Fredningstider

12 §¹ I vattendrag som mynnar i Östersjön norr om latituden 63 30 N är allt fiske efter lax förbjudet under hela året. Förbudet gäller dock inte i huvudvattendragen i Skellefte älv och Lule älv.

I vattendrag som mynnar i Östersjön norr om latituden 63 30 N är det inte heller tillåtet att fiska efter öring fr.o.m. den 1 september t.o.m. den 31 december. I Kalix älv med bivattendrag och i Torne älvs vattensystem enligt 11 § 19 är fiske med håv förbjudet fr.o.m. den 1 maj t.o.m. den 15 juni. (HVMFS 2023:3).

12 a § Trots 12 § är det tillåtet att fiska med handredskap under följande förutsättningar:

1. Det är endast tillåtet att fånga och behålla en lax och en öring per fiskande och dygn. Begränsningen gäller inte fettfeneklippt öring.
2. I Ume älv nedströms regleringsdammen vid Norrfors är det vid fiske efter öring endast tillåtet att behålla fettfeneklippt öring.
3. Söder om länsgränsen mellan Västerbottens och Norrbotten är det inte tillåtet att fiska efter lax fr.o.m. den 15 september t.o.m. den 31 december. I Åby älv är fiske efter lax även förbjudet fr.o.m. den 1 maj t.o.m. den 16 juni.

¹ Senaste lydelse HVMFS 2013:15.

4. Norr om länsgränsen mellan Västerbottens och Norrbottens län är det inte tillåtet att fiska efter lax fr.o.m. den 1 september t.o.m. den 31 december.

5. Söder om länsgränsen mellan Västerbotten och Norrbottens län är det inte tillåtet att fiska efter öring fr.o.m. den 15 september t.o.m. den 31 oktober.

6. Norr om länsgränsen mellan Västerbottens och Norrbottens län är det inte tillåtet att fiska efter öring fr.o.m. den 1 september t.o.m. den 31 december. (HVMFS 2023:3).

12 b § Fiske efter harr är förbjudet fr.o.m. den 15 april t.o.m. den 31 maj. (HVMFS 2023:3)

Fiskemetoder

13 § Fiske med fiskebyggnad och annat fast redskap som i någon del är högre än 1,5 meter och har större maskstorlek än 60 millimeter är förbjudet. Fiske med fiskebyggnad är dock tillåtet i skattlagt eller hävdvunnet fiske.

14 §¹ Fiske med nät och med sådana fasta redskap som i någon del är högre än 1,5 meter är förbjudet under hela året.

Fiske med not är förbjudet

1. fr.o.m. den 1 maj t.o.m. den 30 juni och fr.o.m. den 1 september t.o.m. den 31 december, och

2. mellan torsdag kl. 18.00 och söndag kl. 18.00 fr.o.m. 1 juli t.o.m. den 31 augusti.

Redskapsförbuden gäller inte Lule älv. I Skellefte älv gäller redskapsförbuden endast fr.o.m. den 1 september t.o.m. den 31 december.

Trots första stycket får fiske med nät efter andra arter än lax och öring ske i sjöar och lugnvatten med mer än tre kilometers längd på ett avstånd av minst 300 meter från deras till- och utlopp förutsatt att fisket inte sker med när med större maskor än 100 millimeter.

Länsstyrelsen får efter ansökan medge undantag från redskapsbegränsningarna för den som fiskar med stöd av personlig fiskelicens. Sådana tillstånd får dock inte avse fiske efter lax och öring fr.o.m. den 1 maj t.o.m. 30 juni. (HVMFS 2023:3).

15 § Fiske med utter och därmed jämförligt redskap och fiske med släp- eller kastlina på vilken fästes fler än tre krokar är förbjudet.

Särskilda regler vid yrkesmässigt fiske efter lax (HVMFS 2020:12).

16 § Den som bedriver yrkesmässigt fiske efter lax i Östersjöns kustvattenområde norr om latituden 63 30 N med fasta redskap, som i någon del är högre än 1,5 meter, ska senast två timmar före ankomst till hamn förhandsanmäla tidpunkten för sin kommande landning till Havs- och vattenmyndigheten på det sätt som myndigheten anvisar.

Förhandsanmälan ska innehålla:

1. fartygets distriktsbeteckning,
2. landningshamnens koordinater i grader och minuter med två decimalers noggrannhet i WGS84-format,
3. klockslag för ankomst till hamn, och
4. antalet laxar ombord.

¹ Senaste lydelse HVMFS 2014:22.

En lämnad förhandsanmälan får kompletteras med uppgifter om antalet laxar ombord senast innan ankomst till hamn. Antalet laxar i förhandsanmälan får anges med en differens om maximalt 20 % jämfört med det faktiska antalet laxar ombord, avrundat uppåt till närmast antal hela laxar. (HVMFS 2020:12).

17 § Den som bedriver yrkesmässigt fiske efter lax i Östersjöns kustvattenområde norr om latituden 63 30 N med fasta redskap, som i någon del är högre än 1,5 meter, ska lämna uppgifter om var fällorna är utplacerade till Havs- och vattenmyndigheten på det sätt som myndigheten anger senast dagen innan fisket ska påbörjas.

Fällornas position ska anges i hela grader och minuter med två decimalers noggrannhet redovisade i WGS84-format. (HVMFS 2020:12).

5 kap. Övriga bestämmelser

Tillsyn

1 § De tillsynsmyndigheter eller utsedda tillsynsmän i Sverige och Norge som utövar tillsyn över fisket i Enningdalsälven upp till utloppet från Norra Bullaresjön ska skriftligen underrätta varandra när de vid tillsyn eller på annat sätt skäligen kan anta att det förekommer eller har förekommit fiske på det andra landets territorium i strid med bestämmelserna i 1 kap. 4 och 7 §§ samt 3 kap. 2, 3 och 7 §§. (FIFS 2010:8).

Dispenser

2 §¹ Om det behövs för något vetenskapligt ändamål eller om det annars finns särskilda skäl får länsstyrelsen i enskilda fall medge undantag från dessa föreskrifter. Dock ska undantag från bestämmelserna i 1 kap. 8 § och bilaga 7 rörande fiske efter ål, undantag från 1 a kap., 1 b kap., 4 kap. 16 och 17 §§ samt undantag för befattningshavare vid Havs- och vattenmyndigheten eller för person som på Havs- och vattenmyndighetens uppdrag bedriver fiske för undersökningsändamål prövas av myndigheten.

Undantag, rörande fiske i Enningdalsälven upp till utloppet från Norra Bullaresjön, från bestämmelserna i 1 kap. 4 och 7 §§ samt 3 kap. 2, 3 och 7 §§ får göras endast i samband med vetenskapliga undersökningar. I sådana fall ska berörda myndigheter i Norge underrättas skriftligen. (HVMFS 2022:14).

Avgifter

3 § I ärenden om tillstånd för visst fiske skall sökanden betala en ansökningsavgift enligt följande.

Tillstånd att sätta ut fast fiskeredskap enligt 2 kap. 2 § förordningen (1994:1716) om fisket, vattenbruket och fiskerinäringen.	1 300 kronor
--	--------------

Ikraftträdande- och övergångsbestämmelser

Dessa föreskrifter träder i kraft den 1 december 2004 då Fiskeriverkets föreskrifter (FIFS 1993:32) om fisket i vissa sötvattensområden skall upphöra att gälla. Bestämmelserna om trålfiske i 2 kap. 1 §, 3 kap. 3 §, 4 kap. 7 och 8 §§

¹ Senaste lydelse HVMFS 2011:8.

samt bilaga 3 sistnämnda författning får dock t.o.m. den 30 november 2005 tillämpas i sin lydelse före den 1 augusti 2004 för fiskare som under år 2003 har haft tillstånd att bedriva trålfiske. (*FIFS 2004:37*).

Dessa föreskrifter träder i kraft den 1 juli 2005. (*FIFS 2005:5*).

Dessa föreskrifter träder i kraft den 1 april 2006. (*FIFS 2006:6*).

Dessa föreskrifter träder i kraft den 1 maj 2007. (*FIFS 2007:5*).

Dessa föreskrifter träder i kraft den 1 juni 2007. (*FIFS 2007:18*).

Dessa föreskrifter träder i kraft den 1 juli 2008. (*FIFS 2007:39*).

Dessa föreskrifter träder i kraft den 1 januari 2008. Dock träder bestämmelserna i 2 kap. 28 b § i kraft den 1 juli 2008. (*FIFS 2007:57*).

Dessa föreskrifter träder i kraft den 1 juli 2008. (*FIFS 2008:17*).

Dessa föreskrifter träder i kraft den 1 oktober 2008. (*FIFS 2008:26*).

Dessa föreskrifter träder i kraft den 1 februari 2009. (*FIFS 2009:3*).

Dessa föreskrifter träder i kraft den 21 mars 2009. (*FIFS 2009:7*).

Dessa föreskrifter träder i kraft den 21 december 2009. (*FIFS 2009:37*).

Dessa föreskrifter träder i kraft den 1 april 2010. (*FIFS 2010:8*).

Dessa föreskrifter träder i kraft den 21 oktober 2010. (*FIFS 2010:31*).

Dessa föreskrifter träder i kraft den 1 januari 2011. (*FIFS 2010:42*).

Dessa föreskrifter träder i kraft den 1 juli 2011. Undantag som före ikraftträdandet har beslutats av Fiskeriverket enligt bestämmelsen i 12 § ska likställas med motsvarande beslut av Havs- och vattenmyndigheten. (*HVMFS 2011:8*).

Dessa föreskrifter träder i kraft den 5 mars 2012. (HVMFS 2012:3).

Dessa föreskrifter träder i kraft den 1 maj 2013. (HVMFS 2013:9).

Dessa föreskrifter träder i kraft den 1 juni 2013. (HVMFS 2013:8).

Dessa föreskrifter träder i kraft den 1 juni 2013. (HVMFS 2013:15).

Dessa föreskrifter träder i kraft den 4 februari 2014. (HVMFS 2014:3).

-
1. Dessa föreskrifter träder i kraft den 1 oktober 2014.
 2. Det som föreskrivs om personlig fiskelicens gäller också för yrkesfiskelicens som har fortsatt giltighet enligt övergångsbestämmelserna till fiskelagen (1993:787). (HVMFS 2014:22).

Dessa föreskrifter träder i kraft den 1 oktober 2018. (HVMFS 2018:14).

Dessa föreskrifter träder i kraft den 20 maj 2019 (HVMFS 2019:6).

Dessa föreskrifter träder i kraft den 1 september 2019 (HVMFS 2019:15).

Dessa föreskrifter träder i kraft den 1 januari 2020. (HVMFS 2019:22).

Dessa föreskrifter träder i kraft den 23 mars 2020. (HVMFS 2020:1).

Dessa föreskrifter träder i kraft den 1 juni 2020. (HVMFS 2020:12).

Dessa föreskrifter träder i kraft den 1 juli 2020. (HVMFS 2020:15).

Dessa föreskrifter träder i kraft den 1 oktober 2021. (HVMFS 2021:21).

-
1. Dessa föreskrifter träder i kraft den 1 januari 2023.
 2. I fråga om registrering och rapportering av fiske som genomförs innan de nya föreskrifterna trätt ikraft, och dispens avseende sådant fiske, gäller de äldre föreskrifterna. (HVMFS 2022:14).

FIFS 2004:37

Konsoliderad elektronisk
utgåva.
Uppdaterad 2024-04-01

Dessa föreskrifter träder i kraft den 23 maj 2023. (*HVMFS 2023:3*).

Dessa föreskrifter träder i kraft den 1 januari 2026. (*HVMFS 2023:4, ändrad genom HVMFS 2023:14*).

Dessa föreskrifter träder i kraft den 20 juli 2023. (*HVMFS 2023:10*).

Dessa föreskrifter träder i kraft den 1 april 2024. (*HVMFS 2024:2*).

GRÄNSER MELLAN SÖTVATTENSOMRÅDEN OCH KUSTOMRÅDET

Sötvattensområdena avgränsas mot kustvattenområdet i

Göta älv: av en linje från 57 40,875 N, 11 51,505 O (nordligaste udden på Älvnabben vid Västerberget) över 57 40,960 N, 11 49,099 O (Knippelholmens ostligaste fasta sjömärke) till 57 41,474 N, 11 49,384 O (pir vid Arendal på Hisingen).

Nordre älv: av en linje dragen från västligaste udden av Kalthed Näsa (Kali Näsa) på Hisingen till västligaste udden av Klubbenäs på fastlandet,

Segeån: av en rät linje över ån utgörande en förlängning av den i sydvästnordostlig riktning belägna södra strandkanten där ån utvidgas vid Spillepengen ca 50 meter nedströms gränsen mellan Malmö och Burlövs kommuner,

Mörrumsån: av en rät linje från Ekholmens sydligaste udde över sydspetsen på Stora Vass och därifrån vidare till fastlandet,

Lofstaån: av en rät linje mellan brofästena vid Vinö Glo,

Motala ström: av en rät linje från Högholmens sydspets till Lindös nordligaste udde,

Mälaren: av dammtrösklarna vid Riksbron och i Stallkanalen, av Karl Johansslussen och Hammarbyslussen i Stockholm samt av Slussbron i Södertälje,

Dalälven: av en linje från Häckörens nordspets över Kläckgrundets nordspets till Älgudden på Brämsand,

Gavleån: av Islandsbron,

Testeboån: av järnvägsbanken Gävle-Fredriksskans,

Ljusnan: av en linje från en metalldubb, nedsänkt i en vid strandlinjen på Nordkvistudden omkring 50 meter från uddens yttersta del belägen sten, till Storgrytans västligaste udde och från denna till Brännharens nordligaste udde,

Gnarpsån: av en linje tvärs över ån från yttersta delen av hamnpiren vid åns utlopp i Östersjön,

Ljungan: av en linje över Sandslåholmens norra udde i rakt väst-östlig riktning,

Indalsälven: av en linje från yttersta spetsen på östra piren vid Fagerviks småbåtshamn till en punkt 400 meter i rakt sydlig riktning från södra spetsen av Måsgrundsholmen samt vidare till den sydligaste delen av f.d. Gullfibers fabriksbyggnad i Söråker,

Gådeån: av en linje från yttersta ändan av Sparrudden till en punkt på södra sidan av Gådeåns mynning belägen i riktning 195 grader från Sparrudden,

Ångermanälven: av en linje mellan sydvästra spetsen av Hornö udde och udden 250 meter sydost om Veda färjeläge,

Inviksån: av en linje från Äskja sågverk till Utviks ångbåtskaj i Ullängersfjärden,

Näskeån: av en linje från en punkt 400 meter nordost om åns utlopp i Näskeviken till en punkt 250 meter sydost om samma utlopp,

Nätraälven: av en linje från nordöstra hörnet av Brädgårdskajen vid fabriken i Köpmanholmen till en punkt på norra stranden belägen i rakt nordlig riktning från kajen,

Moälven: av en linje från yttersta spetsen av den sydöstra industrikajen vid Domsjöfabriken till en punkt på södra stranden i rakt östlig riktning från kajen,

Gideälven och Husumån: av en linje från Kasaviksudden till södra spetsen av industrikajen på Rågön,

Lögde älv: av en linje tvärs över nedersta delen av ledarmarna utanför mynningen,

Öre älv: av linjer *dels* i rakt väst-östlig riktning över Fjärdgrundets sydspets, *dels* från Fjärdgrundets norra udde till Örsten,

Ume älv: av *dels* en linje i väst-östlig riktning 250 meter söder om Tuvans sydspets, *dels* Bergöbron,

Sävarån: av linjer *dels* mellan Hällskär och Skeppsviksudden, *dels* från Gergrundets sydligaste udde i västlig riktning till fastlandet,

Rickleån: av en linje från yttersta spetsen av Långviksudden tvärs över till sydspetsen av Lillhällan,

Bure älv: av en linje från Gatens östra udde i sydostlig riktning till udde,

Skellefte älv: av en linje tvärs älven längs med Sundgrundsbrons nedströmssida och brobankarna,

Kåge älv: av en rät linje från Öns sydspets till Grännans sydostspets och vidare över till fastlandet,

Byske älv: av en linje tvärs över nedersta delen av ledarmarna utanför mynningen,

Åby älv: av en linje från nordvästra hörnet av lastagekajen till yttre inseglingsfyren,

Kalix älv: av en linje från Risöns sydostligaste punkt (Risögrund) över älven till Hästholmens östligaste punkt,

Råne älv: av en linje från fyren i Kängsö fiskehamn, över nordostligaste punkten på Nordanborg, sydostligaste punkten på Nordanborg och västligaste punkten på Laxögrundet till ett röse på Rånelandet i rakt västlig riktning från Laxögrundet,

Lule älv: av *dels* en linje från Hertsöskatans sydligaste punkt till Liggskärs gamla lotsplats, *dels* en linje från den västligaste punkten på Finsandläudden till Hamnholmens fyr och tvärsöver Klubbvikskanalens nedströmsmynning,

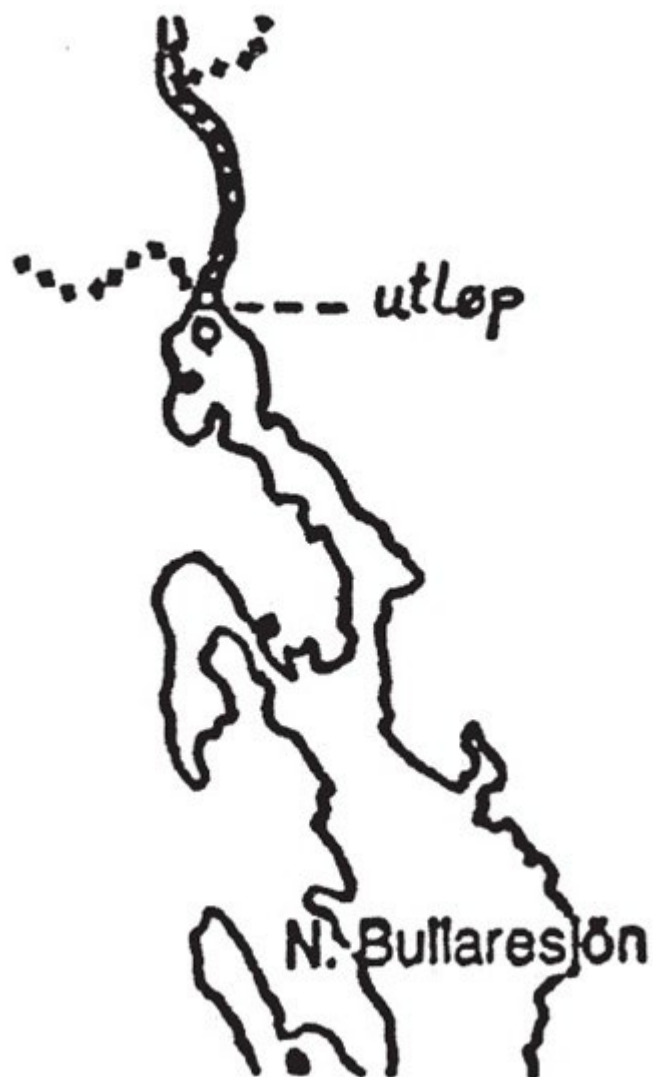
Pite älv: av linjer *dels* över Strömsundskanalens norra mynning, *dels* mellan de yttersta spetsarna av stenarmarna vid södra inloppet till Pitsund,

övriga kustmynnande vattendrag: av en rät linje mellan de två yttersta mynningsuddarna i varje vattendrag eller mellan särskilt uppsatta tavlor.

Bilaga 1 a

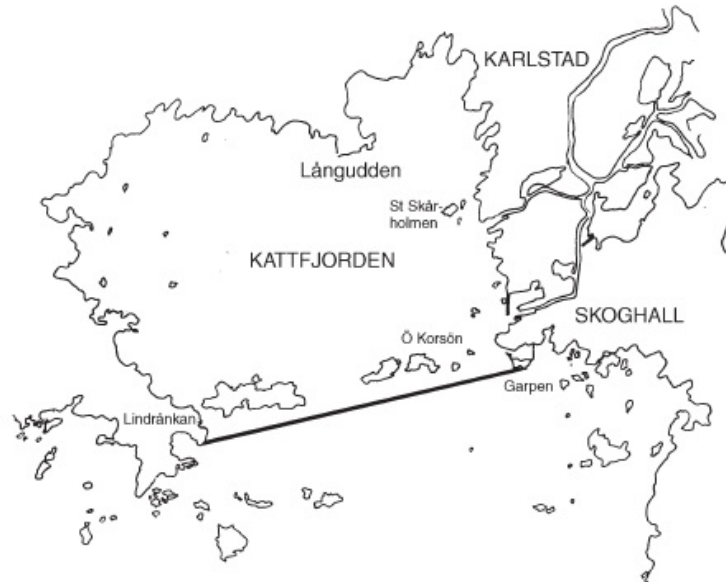
**NORRA BULLARESJÖNS AVGRÄNSNING MOT
ENNINGDALSÄLVEN**

FIFS 2004:37
Konsoliderad elektronisk
utgåva.
Uppdaterad 2024-04-01



FREDNINGSSOMRÅDEN FÖR LAX OCH ÖRING I VÄNERN
KLARÄLVENS VÄSTRA FREDNINGSSOMRÅDE

_____ = gräns för fredningsområdet

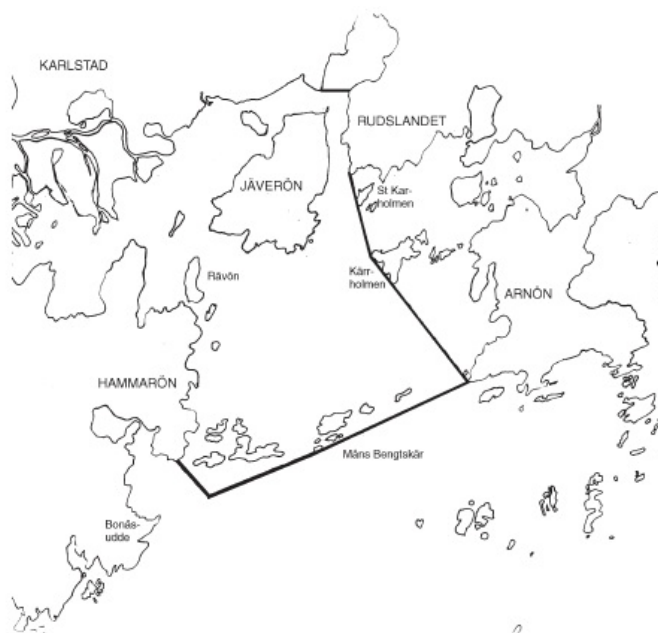


KLARÄLVENS ÖSTRA FREDNINGSSOMRÅDE

_____ = gräns för fredningsområdet

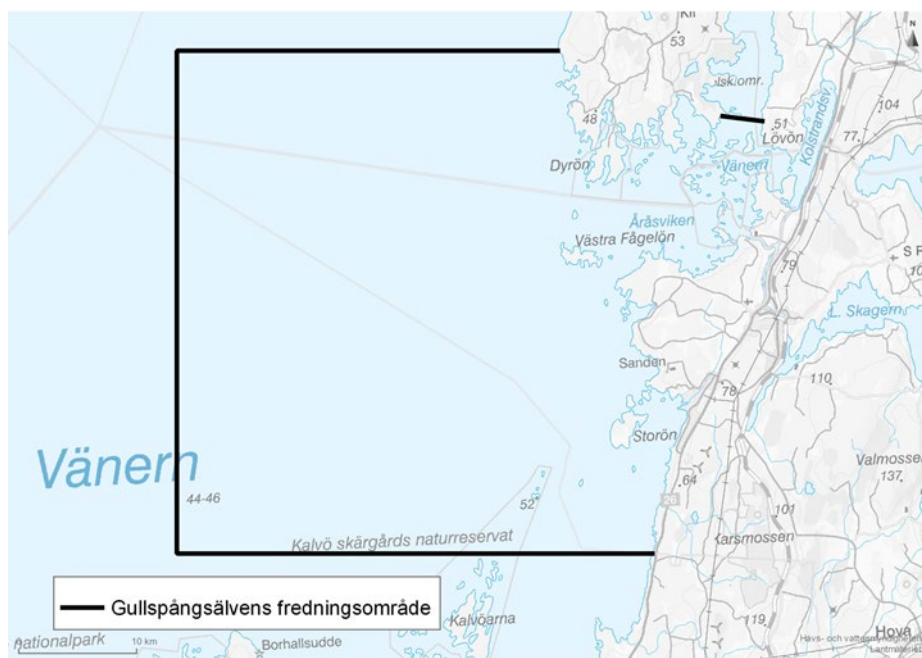
FIFS 2004:37

Konsoliderad elektronisk
utgåva.
Uppdaterad 2024-04-01

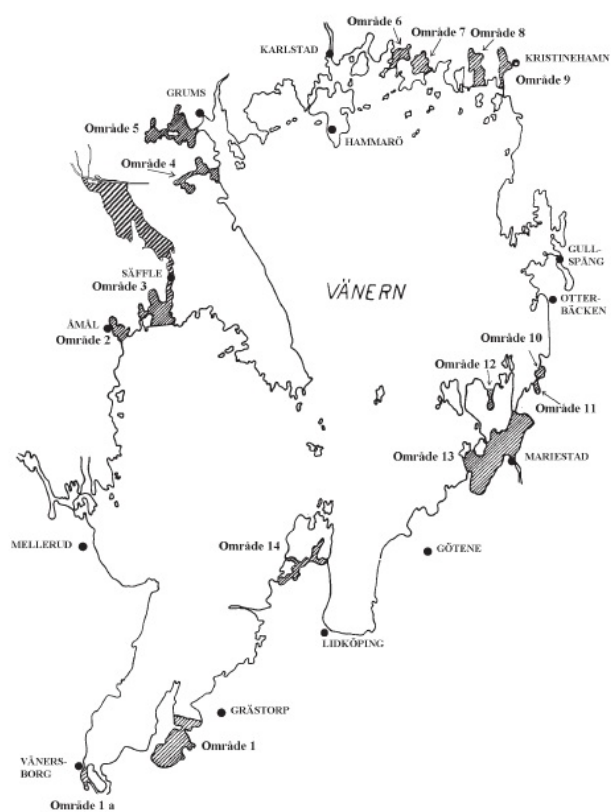


FIFS 2004:37
Konsoliderad elektronisk
utgåva.
Uppdaterad 2024-04-01

GULLSPÅNGSÄLVENS FREDNINGSOMRÅDE



FREDNINGSSOMRÅDEN FÖR GÖS I VÄNERN



¹ Kartbild enligt FIFS 2010:42.

FREDNINGSSOMRÅDEN I VÄTTERN

1. HUSKVARNA

Område: Området begränsas i öster och söder av land, i väster samt i norr av räta linjer mellan följande punkter.

Pkt	Lat. N	Long. O	Anmärkning
1	57 47,00	14 12,63	Punkt vid Rosenlunds västsida
2	57 49,18	14 12,63	Punkt
3	57 49,18	14 16,13	Punkt mellan Norrängen och Brunsbo

2. VÄSTRA VÄTTERN

Område: Området begränsas i väster av land, i norr av södra gränsen till område 5, i sydost av västra gränsen till område 1 och i öster av en linje på ett avstånd av 1000 meter från strandlinjen.

3. VISINGSÖ

Område: Området begränsas i söder, väster och norr av räta linjer mellan följande punkter.

Pkt	Lat. N	Long. O	Anmärkning
1	57 59,86	14 16,53	Näsuddens sydspets
2	57 59,64	14 16,43	SSV Näsudden
3	57 59,64	14 15,93	VSV Näsudden
4	58 04,08	14 18,83	V Visingsö
5	58 07,50	14 22,00	På gränsen mot det i 2 kap. 25 a § B angivna området Norrgrundet
6	58 07,50	14 27,20	På gränsen mot det i 2 kap. 25 a § B angivna området Norrgrundet
7	58 05,53	14 25,83	
8	58 05,53	14 24,90	Sanduddens ostligaste punkt (FIFS 2005:5)

4. BORGHAMN - BÖLAGRUND

Område: Området begränsas i söder, väster och norr av räta linjer mellan följande punkter.

Pkt	Lat. N	Long. O	Anmärkning
1	58 22,57	14 39,85	Anudden
2	58 29,06	14 47,12	Punkt, 0,42' NNV Bölagrund
3	58 29,23	14 50,27	Punkt. 0,65' ONO Kampudden
4	58 28,62	14 49,72	Kampudden, N-punkt

5. FLISAN - KARLSBORG - OMBO ÖAR

Område: Området begränsas i söder, väster och norr av räta linjer mellan följande punkter.

Pkt	Lat. N	Long. O	Anmärkning
1	58 22,38	14 23,03	Udde, OSO Spaken
2	58 22,38	14 29,93	Punkt, SO Flisen
3	58 34,97	14 35,42	Punkt, 1,8' O Rissnäset
4	58 36,07	14 33,27	Punkt, 0,7' VNV Höjens grund
5	58 37,24	14 33,57	Punkt, 0,7' OSO Granvik
6	58 37,10	14 34,20	Punkt
7	58 37,25	14 34,20	Ombo öar (Huvöns sydspets)
8	58 37,58	14 33,80	Udde, 0,25' SSO Djäknesundet

FIFS 2004:37

Konsoliderad elektronisk
utgåva.
Uppdaterad 2024-04-01

6. NORRA VÄTTERN

Område: Området begränsas i söder, väster och norr av räta linjer mellan följande punkter.

Pkt	Lat. N	Long. O	Anmärkning
1	58 39,49	14 38,26	Glättenäs sydspets
2	58 39,07	14 38,67	OSO Glättenäs sydspets
3	58 41,20	14 47,45	SV Orrholmen, fyr
4	58 38,35	14 45,40	På gränsen mot det i 2 kap. 25 a § A angivna området Tängan
5	58 38,35	14 48,90	På gränsen mot det i 2 kap. 25 a § A angivna området Tängan
6	58 41,47	14 51,17	O St. Röknen
7	58 43,20	14 48,07	NO La Röknen
8	58 45,42	14 52,02	OSO Hårdingsvik, St. Aspö
9	58 44,97	14 57,54	V Smedudden
10	58 39,42	14 53,04	V Gopön
11	58 37,57	14 53,67	V Gåsnäs, fyr
12	58 35,73	14 51,49	V Lemmingstorpeviken
13	58 34,97	14 49,05	V Lilla Hals
14	58 33,61	14 47,64	På gränsen mot det i 2 kap. 25 a § A angivna området Tängan
15	58 31,90	14 46,75	På gränsen mot det i 2 kap. 25 a § A angivna området Tängan
16	58 31,90	14 45,84	På gränsen mot det i 2 kap. 25 a § A angivna fredningsområdet Tängan
17	58 30,65	14 44,57	NO Jungfrun, fyr
18	58 28,63	14 41,17	SV Jungfrun, fyr
19	58 28,63	14 44,27	SO Jungfrun, fyr
20	58 31,97	14 47,10	SSV Fjuk, fyr

FIFS 2004:37
Konsoliderad elektronisk
utgåva.
Uppdaterad 2024-04-01

21	58 31,97	14 52,82	SSO Sandön
22	58 34,12	14 54,80	SV Lindenäs (FIFS 2005:5).

7. ÖSTRA VÄTTERN

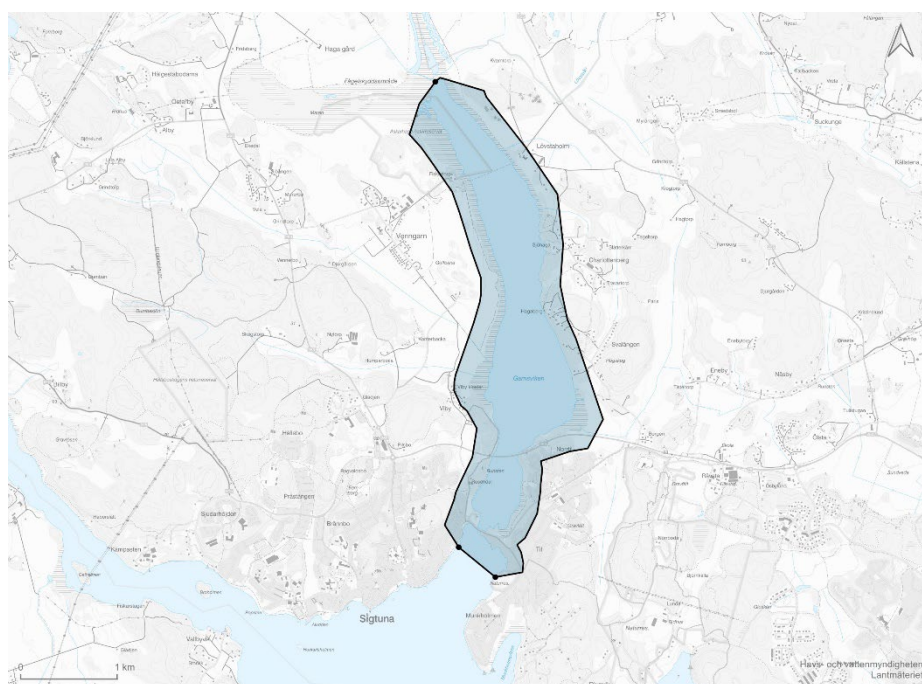
Område: Området begränsas i öster av land, i söder av norra gränsen till fredningsområde 1 Huskvarna, i norr av latituden genom färjeläget i Gränna (58 01,80 N) och i väster av en linje på ett avstånd av 1000 meter från strandlinjen. Området omfattar dock inte den del av det i 2 kap. 25 a § C angivna området Fingals som sträcker sig innanför 1000-meterslinjen. (FIFS 2005:5).



¹ Bilagan enligt FIFS 2005:5.

Fredningsområden i Mälaren

Garnsviken



Bilaga 6¹

OMRÅDEN UNDANTAGNA FRÅN ÅLFISKEFÖRBUD

Förbudet enligt 1 kap. 8 § mot att fiska ål gäller inte i de vattenområden som är belägna uppströms nedan angivna vandringshinder.

Huvudavrinningsområde		Vattendragsnamn	Vandringshindrets namn	X-koordinat RT-90	Y-koordinat RT-90
110	Örekilsälven	Munkedalsälven	Ödeborgs kraftverk	1276900	6497600
108	Göta älv	(Mynning i Glafsforden)	Glava kraftverk	1315569	6607683
108	Göta älv	Ölman	Hult	1395300	6588400
108	Göta älv	Älgån	Älgsjön	1310496	6615802
108	Göta älv	Åmålsån	Nygårds kraftverk	1321050	6551600
108	Göta älv	Visman	Bäckhammar	1407400	6561000
108	Göta älv	Vikarälven	Gate kraftverk	1320448	6620067
108	Göta älv	Upperudsälven	Upperud kraftverk	1305250	6525700
108	Göta älv	Tidan	Mariestads kvarn	1385300	6510750
108	Göta älv	Säveån	Floda kraftverk	1295400	6414550
108	Göta älv	Slumpån	Hälltorps kraftverk	1300000	6449550
108	Göta älv	Slorudsälven	Gullsby	1336000	6622650
108	Göta älv	Sandån	Björnö	1332144	6586425

¹ Lydelse enligt FIFS 2007:57. Senaste tidigare lydelse FIFS 2007:18.

108	Göta älv	Nossan	Forshall	1315400	6472900
108	Göta älv	Norsälven	Edsvalla kraftverk	1352800	6594100
108	Göta älv	Lillälven	Blixbol	1324900	6582000
108	Göta älv	Lillån	Kalltorps kraftverk	1290100	6454500
108	Göta älv	Lidan	Uvered	1337400	6472300
108	Göta älv	GötaÄlv	Forshaga	1369500	6602900
108	Göta älv	Gullspångsälven	Gullspångs kraftverk	1402650	6541720
108	Göta älv	Glumman	Drögforsen	1388600	6592300
108	Göta älv	Glasälven	Fors nedre	1319599	6604758
108	Göta älv	Flan	Bronäs-Backalund	1343250	6479800
108	Göta älv	Dalbergsån	Åsebro	1306850	6502500
108	Göta älv	Byälven	Jössefors kraftverk	1312405	6622004
108	Göta älv	Borgvikeälven	Brunsbjergs kraftverk	1339350	6614500
108	Göta älv	Alstersälven	Alster	1375100	6588600
106	Rolfsån	Rolfsån	Apelnäs kraftverk	1302400	6394460
105	Viskan	Viskan	Kinnaströms kraftverk	1312800	6380800
105	Viskan	Surtan	Grönered	1308600	6391900
105	Viskan	Slottsån	Hulta krv	1308460	6375860
103	Ätran	Ätran	Yngeredsfors	1315100	6327100
103	Ätran	Vinån	Vinberg	1301900	6315800
103	Ätran	Skärshultaån	Kärnebygd	1321600	6342200
103	Ätran	Lilla å	Månsabo	1319400	6325700

103	Ätran	Högvadsån	Ödegärdet	1323000	6350100
103	Ätran	Hjärtaredån	Ullared	1311400	6338500
102	Suseån	Suseån	Mostorp	1312000	6305700
101	Nissan	Sännan	Sennans kvarn	1327500	6297700
101	Nissan	Nissan	Oskarström nedre	1327000	6299600
100	Fylleån	Ulvsnäsbäcken	Nortorp	1332500	6293600
100	Fylleån	Fylleån	Linnebergsmöllan	1331700	6288900
99	Genevadsån	Genevadsån	Göstorps kvarn	1334200	6275800
98	Lagan	Smedjeån	Horsabäck kvarn	1339500	6258400
98	Lagan	Lagan	Skogaby	1339000	6268700
96	Rönne å	Rössjöholmsån	Sågmöllan	1324270	6240950
96	Rönne å	Rönne å	Klippan	1334530	6224700
96	Rönne å	Pinnån	Hjälmsjön, 700 m nedströms	1344490	6242480
88	Helge å	Vramsån	Gringelstads sågamölla	1393430	6202431
88	Helge å	Helge å	Emsfors	1393950	6232650
86	Mörrumsån	Mörrumsån	Hemsjö övre	1431800	6245450
85	Micån	Micån	Granefors övre	1442200	6231600
82	Ronnebyån	Ronnebyån	Kallinge	1468000	6235250
81	Nättrabyån	Nättrabyån	Långasjö	1477470	6257020
80/81	Lyckebyån/Nättrabyån	Silletorpsån	Nävragsöls kvarn	1485950	6248760
80	Lyckebyån	Lyckebyån	Biskopsberg	1495600	6237930
77	Ljungbyån	Ljungbyån	Utterbäcken	1504450	6299700

75	Alsterån	Alsterån	Blomsterström	1531150	6317420
74	Emån	Emån	Blankaström	1506640	6343920
71	Botorpsströmmen	Botorpsströmmen	Brunnsö	1541250	6393350
70	Storån	Storån	Forsaströms övre	1516900	6451300
68	Söderköpingsån	Söderköpingsån	Ursätter (Ursäter)	1542100	6461300
67	Motala ström	Motala Ström	Skärblacka	1505900	6495100
67	Motala ström	Lotorpsån	Ysunda	1505800	6507900
67	Motala ström	Hällestadsån	Finspång	1497750	6509800
65	Nyköpingsån	Nyköpingsån	Harg	1568100	6517600
61	Norrström	Örsundaån	Sör Starfors	1559990	6648640
61	Norrström	Sagån	Strömsbergs damm	1557350	6619250
61	Norrström	Norrström	Skogstorps kraftstation	1538150	6579150
61	Norrström	Norrström	Backa kraftstation	1443280	6559530
61	Norrström	Lekhytteån	Lekforsen	1443460	6570850
61	Norrström	Kolbäcksån	Trångfors regleringsdamm	1522650	6611850
61	Norrström	Hedströmmen	Ekeby kraftstation	1506500	6599600
61	Norrström	Garphytteån	Nyhyttan	1448300	6571100
61	Norrström	Fyrisån	Sågdammen	1616000	6677600
61	Norrström	Dalån	Dalådammen	1614200	6675400
61	Norrström	Björklingeån	Nyby sågdamm	1596750	6657350
61	Norrström	Arbogaån	Oppboga kraftstation	1485630	6589970
53	Dalälven	Dalälven	Untra kraftverk	1584400	6703350

52	Gavleån	Gavleån	Mackmyra	1563950	6724900
51	Testeboån	Testeboån	Strömsborgs kraftstation	1545300	6755800
48	Ljusnan	Ljusnan	Höljebro kraftverk	1564680	6792250
45/46	Delångersån/Nianån	Iggesundsån	Pappersfallets kraftverk (Östanå kraftverk)	1565318	6837865
44	Harmångersån	Harmångersån	Forsa övre kraftverk	1572033	6870300
42	Ljungan	Stångån	Skärsättdammen	1577700	6901550
42	Ljungan	Ljungan	Skallböle	1559900	6917400
40	Indalsälven	Indalsälven	Hölleforsen	1543820	6982600
38	Ångermanälven	Ångermanälven	Moforsens kraftverk	1559200	7029350
38	Ångermanälven	Faxälven	Forsse kraftverk	1561280	7005530
38	Ångermanälven	Bruksån	Källsjödammen	1578690	7000890
37	Nätraån	Nätraån	Sidensjö kraftverk	1624820	7022770
34	Gideälven	Gideälven	Gideå kraftverk	1661470	7043550
28	Umeälven	Umeälven	Harrsele	1683600	7106640
24	Rickleån	Rickleån	Fredriksfors	1743440	7131260
21	Bureälven	Bureälven	Kvarndammen	1743189	7164280
20	Skellefteälven	Skellefteälven	Krångfors	1722750	7191630
9	Luleälven	Luleälven	Laxede	1727300	7356400

FISKE EFTER ÅL MED STÖD AV SÄRSKILT TILLSTÅND

1. Ansökan om tillstånd att bedriva fiske efter ål utan hinder av förbudet i 1 kap. 8 § ska göras hos Havs- och vattenmyndigheten.
2. För att erhålla förnyat ålfisketillstånd ska föregående års tillstånd ha nyttjats. Om särskilda skäl föreligger kan tillstånd medges även om detta villkor inte är uppfyllt.
3. Ett ålfisketillstånd ska förenas med villkor om redskapstyp, antal redskap och plats för fiskets bedrivande. Tillståndet får omfatta endast de redskapstyper och de antal redskap som beviljats i tillstånd för ålfiske under åren 2009–2010. Byte av fiskeplats kan medges efter ansökan hos Havs- och vattenmyndigheten.
4. Tillståndsgivet fiske efter ål får bedrivas under en sammanhängande period om högst 120 dagar och ska anmälas till Havs- och vattenmyndigheten enligt 8 kap. 2 § Havs- och vattenmyndighetens föreskrifter (HVMFS 2018:11) om befälhavares skyldigheter att rapportera och anmäla yrkesmässigt fiske i havet. Fisket efter ål ska genast upphöra när den sammanlagda ålfångsten i det tillståndsgivna fisket uppgår till 8 000 kilogram.
5. Ett fast redskap som inte är anmält till Havs- och vattenmyndigheten som ålfångande redskap ska stå öppet eller vara försett med två cirkulära flyktöppningar med en minsta diameter om 60 millimeter placerade på vardera sidan av varje fiskhus.
6. Om tillståndshavaren bedriver ålfiske med flera redskap ska dessa nyttjas under samma period. Om flera tillståndshavare nyttjar samma redskap ska deras ålfiske ske under samma period, dvs. ett redskap får inte nyttjas under mer än en period.
7. Ål vars längd understiger 70 centimeter får inte behållas utan ska genast släppas ut i vattnet.
8. Fångsten av ål ska i tillståndsgivet fiske rapporteras till Havs- och vattenmyndigheten enligt bestämmelserna i 1 b kap.
9. När ål hålles i sump eller i annan liknande anordning ska sumpen/anordningen vara märkt med
 1. användarens licensnummer, om fisket bedrivs med stöd av personlig fiskelicens, eller
 2. användarens namn och adress eller användarens namn och telefonnummer samt stora bokstäverna ER, om fisket bedrivs med stöd av enskild fiskerätt. (HVMFS 2014:22).

¹ Lydelse enligt HVMFS 2018:14. Senaste tidigare lydelse HVMFS 2012:3.

KODER FÖR SJÖAR¹

Koderna används för förande av sötvattensjournal enligt 1 b kap. 5 §.

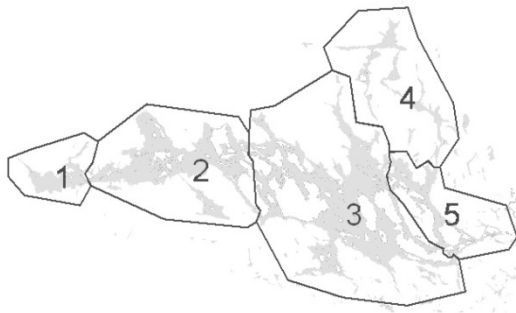
SJÖ	Kod
Vänern	10
Vättern	11
Mälaren	12
Hjälmaren	13
Storsjön i Jämtland	14

DELOMRÅDEN**Mälaren**

Indelningen följer SMHI:s och vattenmyndigheternas bassängindelning.

Områdets nummer	Beskrivning
1.	Galten (avgränsas i öst av bron över Kvicksund)
2.	Granfjärden och Blacken (avgränsas i sydöst av bron vid Strängnäs och nordöst av bron vid Hjulsta)
3.	Prästfjärden och Norra och Södra Björkfjärden (avgränsas i sydöst av ön Estbröte mellan Ekerön och fastlandet, av Tappströmsbron och Lullehovsbron samt i nordöst av Smädösundet, Ormsundet och Skeppsbackasundet)
4.	Ekoln och Skarven (avgränsas i söder av Stäket vid Kungsängen)
5.	Görväln, Brofjärden och Lövfjärden

Kartbild Mälaren



¹ Bilagan enligt HVMFS 2022:14.

FIFS 2004:37

Konsoliderad elektronisk
utgåva.
Uppdaterad 2024-01-01

Hjälmarens

Indelningen följer sjöns huvudsakliga bassänger.

Områdets nummer	Beskrivning
1.	Hemfjärden (avgränsas i öst av S Ässundet)
2.	Mellanfjärden (avgränsas i öst av Björköns)
3.	Stor-Hjälmarens
4.	Södra Hjälmarens (avgränsas i norr av Vinön, Tåkenön och Edet)
5.	Östra Hjälmarens (avgränsas i väst av Hjälmaresund)

Kartbild Hjälmarens



Vättern

Indelning i fiskeområden (1-9) enligt bifogad karta.

Områdets nummer	Beskrivning
1.	Norra skärgården
2.	Röknaöarna med omgivande vatten
3.	Öppna Vättern Nordväst
4.	Öppna Vättern Nordöst
5.	Öppna Vättern Mellersta väst
6.	Öppna Vättern Mellersta öst
7.	Öppna Vättern Sydväst
8.	Öppna Vättern Sydöst
9.	Vättern syd

Kartbild Vättern



FIFS 2004:37

Konsoliderad elektronisk
utgåva.
Uppdaterad 2024-01-01

Vänern

Indelning i fiskeområden enligt bifogad karta.

Områdets nummer	Beskrivning
1.	Vänersborgsviken (ut till Hindens rev)
2.	Öppna Dalbosjön
3.	Kinneviken (ut till St Eken i väst & Björkkullen i öst)
4.	Kilsviken/Åråsviken
5.	Öppna Värmlandssjön
6.	Norra skärgården

Kartbild Vänern

