

Kriterier för bedömning av kulturmiljö - vid förklarande av kraftigt modifierade vatten och - beslut om miljö kvalitetsnormer med mindre stränga kvalitetskrav

Datum 2022-07-06

Klassificering 1.1.4

Dnr RAÄ-2021-2995

Version 1.0

Avdelning Kulturmiljöavdelningen

Enhet Enheten för kulturmiljöintegrering

Författare Cissela Génétay, Håkan Slotte, Nils Åberg (Aju)

Om detta dokument

Bilaga 3 innehåller kriterier som Riksantikvarieämbetet har tagit fram i samverkan med Havs- och vattenmyndigheten för att underlätta bedömning av kulturmiljöer vid normsättning av vattenförekomster.

Läsanvisning

Denna vägledning ska användas parallellt med Havs- och vattenmyndighetens vägledningar om *förklarande av kraftigt modifierade vatten, beslut om undantag, bedömning av annat sätt samt definition av ekologisk potential*.

Innehållsförteckning	
Inledning.....	3
Vad är kulturmiljö?.....	5
Kulturhistoriskt värde	6
Kulturmiljö som samhällsnytta	7
Kunskapsunderlag rörande kulturmiljöer vid vatten	7
Kriterier för bedömning av kulturmiljö vid förklarande av kraftigt modifierade vatten	9
Steg B1: Identifiera återställandeåtgärder för att uppnå god ekologisk status till följd av de hydromorfologiska förändringarna	11
Steg B2: Leder återställandeåtgärderna identifierade i steg B1 till en betydande negativ påverkan på samhällsnyttig verksamhet och/eller miljön i stort? (8 d § 1 HVMFS 2017:20)	11
Gradering av kulturhistoriskt värde	14
A. Formellt skyddade kulturmiljöer och riksintressen för kulturmiljövården ...	14
B-C. Kriterier för gradering av kulturhistoriskt värde för anläggning och omgivning (steg B2 A).....	14
Bedömning av skada (steg B2 B)	17
A. Formellt skyddade kulturmiljöer och riksintressen för kulturmiljövården ...	18
B-C. Kriterier för gradering av skada på anläggning och omgivning.....	21
När fördjupad kunskap finns om återställandeåtgärder och kulturmiljö – detaljanpassning	24
Känslighet – en del av bedömning av skada	24
Steg B3: Kan nyttan, som den samhällsnyttiga verksamheten fyller, av tekniska skäl och med rimliga kostnader uppnås på ett <i>annat sätt</i> som är väsentligt bättre för miljön?	25
Steg B4: Innebär ett KMV-förklarande att kraven som följer av skyddade områden eller annan EU-lagstiftning inte kan uppnås?.....	25
Steg C1: Förklara ytvattenförekomsten som KMV	25
Kriterier för bedömning av kulturmiljö vid beslut om miljökvalitetsnormer med mindre stränga kvalitetskrav	27
Kulturmiljö kopplat till olika steg i Havs- och vattenmyndighetens vägledning, steg A1 samt steg C1-C5.....	28

Inledning

Arbetet med vattenförvaltning sker i cykler på sex år. I varje ny cykel börjar arbetet om igen med samma moment, men med utgångspunkt i kunskaper som samlats in under föregående cykel. Varje länsstyrelse har en grupp sakkunniga inom olika områden, beredningssekretariat, som ansvarar för arbetet med vattenförvaltningen i länet. Vattenmyndigheterna ska med beredningssekretariaten bland annat ta fram kunskapsunderlag, samla in data i av Havs- och vattenmyndigheten angiven databas (Vatteninformation Sverige (VISS)) och ge förslag på miljökvalitetsnormer och åtgärdsprogram. Vattendelegationerna vid vattenmyndigheterna fattar beslut om normer och åtgärdsprogram. Mark- och miljödomstolen kan väcka frågan om normsättningen är korrekt utifrån aktuellt kunskapsläge om vattenförekomsten.

I propositionen *Vattenmiljö och vattenkraft* (Prop. 2017/18:243) påtalades behovet av att för bland annat kulturmiljö tillämpa de möjligheter till mindre stränga kvalitetskrav och undantag som vattendirektivet medger.¹ Som en följd har vattenförvaltningsförordningen ändrats i linje med detta (4 kap. 3 § vattenförvaltningsförordningen). Denna vägledning syftar till att underlätta arbetet vad gäller bedömningar rörande kulturmiljö som skäl för förklaring av kraftigt modifierade vatten (KMV) eller beslut om mindre stränga kvalitetskrav (MSK). Vad gäller tillämpning av undantag i form av förlängd tidsfrist i relation till kulturmiljö hänvisas till *Havs- och vattenmyndighetens vägledning om förlängd tidsfrist och mindre stränga kvalitetskrav* för generella bedömningar. Målgruppen är i första hand vattenmyndigheterna och länsstyrelserna.

Havs- och vattenmyndigheten remitterar under 2021-2022 ett paket av vägledningar; vägledning för *förklarande av KMV*, vägledning för *beslut om undantag*, vägledning om *bedömning av annat sätt* samt vägledning för *definition av ekologisk potential*.

Havs- och vattenmyndighetens *Vägledning för förklarande av KMV* (remissversion 2021) anger hur och i vilka steg förklarande av KMV ska gå till. Föreliggande fördjupande vägledning om kulturmiljö utgår från dessa steg och beteckningar.

Havs- och vattenmyndighetens vägledning om *beslut om undantag* (remissversion juli 2022) anger hur och i vilka steg beslut om MSK ska gå till. Föreliggande

¹ Europeiska kommissionens miljödirektorat har informerat att begreppet miljön i stort innefattar kulturarv. Se citat i prop. 2017/18:243, sid. 69.

fördjupande vägledning om kulturmiljö utgår också från dessa steg och beteckningar.

Denna vägledning ska användas parallellt med Havs- och vattenmyndighetens ovan nämnda vägledningar.

Många ytvattenförekomster är inte tillräckligt fysiskt förändrade för att förklaras som KMV. Dessa definieras som naturliga vatten och kan inte förklaras som KMV-Kulturmiljö. I vissa fall kan det vara motiverat att se över om den hydromorfologiska bedömningen är korrekt eller om vattenförekomsten borde indelas på annat sätt. Alla vattenförekomster ska dock bedömas om MSK-Kulturmiljö är tillämpligt.

Denna fördjupande vägledning om kulturmiljö redovisar steg och kriterier för bedömning av kulturhistoriskt värde och skada. Kriterierna är desamma för KMV-Kulturmiljö som för MSK-Kulturmiljö. Vägledningsavsnittet om MSK-Kulturmiljö är kortfattat och hänvisar till stora delar till avsnittet om KMV-Kulturmiljö.

Bedömningarna som behöver göras inför förklarande av KMV-Kulturmiljö och beslut om MSK-Kulturmiljö förutsätter att kunskap finns om miljöerna eller att inventeringar genomförs. De länsstyrelser i ett vattendistrikt som inte är vattenmyndighet ska biträda distriktets vattenmyndighet.² I många fall har kulturmiljöfunktionen vid länsstyrelserna kunskap om platserna varför bedömningarna kan göras i samverkan med dessa.

Vattenförekomsten är utgångspunkten vid bedömning av KMV-Kulturmiljö. Den kan innehålla en eller flera värdefulla kulturmiljöer som berörs av återställandeåtgärder. I de fall det finns flera åtskilda kulturmiljöer inom vattenförekomsten kan skadorna på kulturmiljöerna behöva bedömas sammantaget för att avgöra om dessa motiverar KMV-Kulturmiljö för vattenförekomsten. Det kan i vissa fall innebära att kulturmiljöer som enligt kriterierna inte motiverar KMV-Kulturmiljö enskilt, gör det samlat.

² Förordning (2017:872) om vattendelegationer

Vad är kulturmiljö?

I den följande texten beskrivs kortfattat vad kulturmiljö är och viktiga begrepp förklaras för att underlätta tillämpning av kriterierna rörande *kulturhistoriskt värde* och *skada*.

Kulturmiljöer vid vatten kopplar till verksamheter inom jord- och skogsbruk, industriell produktion, kommunikation eller vattenkraft. Kulturmiljöer vid vatten kan även utgöras av lämningar efter bland annat förhistoriska boplatser och fångstanordningar för fiske.

Från åtminstone 1100-talet nyttjades vattnets kraft. Genom mekanisk överföring med vattenhjul drevs kvarnar, stampar, sågar, hyvlar, tröskverk, pumpar med mera, samt hyttor (framställning av järn), hammare (förädling av järn) och gruvor. Vattnet var en förutsättning för utveckling av olika typer av fabriker och mekaniska verkstäder. Från slutet av 1800-talet övergick nyttjandet av vattnet som kraftkälla till främst elproduktion.

Definitionerna av begreppen *kulturmiljö*, *kulturhistoriskt sammanhang* och *kulturhistoriskt värde* är hämtade ur Riksantikvarieämbetets *Plattform Kulturhistorisk värdering och urval* som beskriver ett grundläggande förhållningssätt för arbete med att definiera, värdera, prioritera och utveckla kulturarvet.³

En kulturmiljö kan omfatta bebyggelse av olika slag, befintliga anläggningar eller lämningar, samt kan innehålla uttryck för olika kulturhistoriska sammanhang, se faktaruta. Ett exempel på kulturhistoriskt sammanhang kan vara verksamheten vid ett järnbruk och där de olika anläggningarna, strukturerna och beståndsdelarna återspeglar dess olika funktioner och tillverkningsprocesser. Men verksamheter vid järnbruk ingår även i större kulturhistoriska sammanhang genom funktionella samband med andra verksamheter i omgivningen eller regionen – till exempel malmbrytning i gruvor, skogsavverkning och kolframställning i kolmilor till järnbrukens masugnar, järnförädling i hammare och smedjor, transporter via vägar och hamnar, olika yrkesgruppers bostäder i till exempel torp eller backstugor, produktion och förädling av livsmedel på jordbruksmarker och i särskilda

³ *Plattform Kulturhistorisk värdering och urval [Elektronisk resurs] : grundläggande förhållningssätt för arbete med att definiera, värdera, prioritera och utveckla kulturarvet*, Riksantikvarieämbetet, Stockholm, 2015, s. 12f.

byggnader. Men ett kulturhistoriskt sammanhang kan också vara mer avgränsat och endast gälla en specifik verksamhet på en avgränsad plats under kortare eller längre tid – till exempel vistelsen vid en boplats, passagen över en stenbro eller nyttjandet av en fast fiskeanläggning. En verksamhet kan också tidigare ha ingått som en del i ett större kulturhistoriskt sammanhang men där alla eller merparten av uttrycken för detta har försvunnit eller förvanskats, varför verksamheten i fråga kan upplevas som enskild och dess uttryck (lämning/lämningar) kan uppfattas som solitärt.

Med *kulturmiljö* avses hela den av människor påverkade miljön, det vill säga som i varierande grad präglats av olika mänskliga verksamheter och aktiviteter. En kulturmiljö kan preciseras och avgränsas till att omfatta en enskild anläggning eller lämning, ett mindre eller större landskapsavsnitt, en bygd eller en region. Det kan röra sig om intensivt utnyttjade stads- eller industriområden såväl som extensivt påverkade skogs- eller fjällandskap. Kulturmiljön omfattar inte bara landskapets fysiska innehåll utan även immateriella företeelser som ortnamn eller sägner som är knutna till en plats eller ett område. Kulturmiljön är en del av kulturarvet.

Kulturhistoriskt sammanhang – avser ett visst identifierat och avgränsat historiskt utvecklingsförlopp med ingående verksamheter eller aktiviteter som på olika sätt haft en präglade inverkan på en viss kulturmiljö. En kulturmiljös kulturhistoriska sammanhang och uttrycken för detta bildar utgångspunkter för bedömning av dess kulturhistoriska värden. Flera olika kulturhistoriska sammanhang kan tillskrivas en och samma kulturmiljö.

Kulturhistoriskt värde

Begreppet *kulturhistoriskt värde* är centralt i kulturmiljöarbetet. Det avser de möjligheter materiella och immateriella företeelser kan ge vad gäller att inhämta och förmedla kunskaper om och förståelse av olika skeenden och sammanhang – samt därigenom människors livsvillkor i skilda tider, inklusive de förhållanden som råder idag.

Kriterierna, enligt nämnda Plattform, för bedömning av kulturhistoriskt värde är:

Möjlighet till kunskap och förståelse, som avser det kulturhistoriska informationsinnehållet och dess läsbarhet.

Kulturhistorisk helhet, som handlar om vad som finns kvar, det vill säga graden av "fullständighet"; hur mycket som har bevarats från en avgränsad kortare tidsperiod

(*tidskontext*) eller från olika skeden i ett längre utvecklingsförlopp (*processkontext*).

Kulturhistorisk relevans som gäller kulturmiljöns roll som kännetecknande eller på annat sätt särskilt betydelsefull för sin tid och kontext.

Kulturmiljö som samhällsnytta

Undantag i form av mindre stränga kvalitetskrav beaktar samhällsnyttiga verksamheter, vilket innefattar kulturmiljö. Samhällsnyttiga verksamheter avser således samhällsekonomiska kostnader och nyttor, till skillnad från företagsekonomiska och privatekonomiska kostnader och intäkter. I en samhällsekonomisk analys är summan av kostnader och nyttor för samhället i fokus. Det innebär att även varor och tjänster som inte har ett marknadspris inkluderas i värderingen. Det samhällsekonomiska värdet av kulturmiljöer kan dock sällan fastställas och värdet kan inte heller enkelt översättas till monetära värden, det vill säga penningvärde, se *Metodhandledning i samhällsekonomisk konsekvensanalys*⁴ och där i förekommande referenser.⁵

De nyttor allmänheten får av kulturmiljön är ofta av typen så kallade icke-användarvärden, det vill säga att människor kan värdesätta kulturmiljöer även om de personligen inte har för avsikt att ta del av dessa. Det kan handla om att vilja lämna över ett bevarat och utvecklat kulturarv till framtida generationer, eller värdet förknippat med själva vetskapen om att kulturmiljöer finns. Värdet av kulturmiljöer är nyttan för nuvarande och kommande generationer, vilket i dessa sammanhang kan sägas motsvara samhällsnyttovärdet.⁶

Denna vägledning har genom värderingskriterierna fokus på de kulturhistoriska värdena. Kriterierna förutsätts tillämpas av sakkunniga inom kulturmiljöområdet. Det medför att kulturmiljöns sociala eller samhällsekonomiska betydelse inte fångas in av kriterierna, och kan behöva bedömas och beskrivas separat.

Kunskapsunderlag rörande kulturmiljöer vid vatten

Länsstyrelserna har under flera år inventerat kulturmiljöer vid vatten, dels byråmässigt, dels genom inventeringar i fält. Omfattningen av dessa inventeringar

⁴ *Metodhandledning i samhällsekonomisk konsekvensanalys – Kulturmiljön i miljömålsarbetet*, Rapport Riksantikvarieämbetet 2021.

⁵ Se även Havs- och vattenmyndighetens *vägledning om undantag*, avsnitt 4.7.1.

⁶ *Metodhandledning i samhällsekonomisk konsekvensanalys – Kulturmiljön i miljömålsarbetet*, Rapport Riksantikvarieämbetet 2021. Se även Havs- och vattenmyndighetens *vägledning om undantag*, avsnitt 4.7.1.

och hur de har redovisats varierar mellan länsstyrelserna då förutsättningarna för de olika inventeringsuppdragen har varit olika.

Information om de inventeringar som fram till 2016 har utförts inom de sydligaste vattendistrikten finns sammanställd i rapporten *Förteckning över rapporter och andra produkter som tagits fram i södra Sverige, inom projekten: Vattenförvaltning och kulturmiljö i Västerhavets vattendistrikt (VaKul) och Kulturmiljö och vattenförvaltning i Södra Östersjöns vattendistrikt 2010–2016*.⁷ Vad gäller övriga vattendistrikt hänvisas till respektive länsstyrelse.

Inventeringsmetodik, bedömning och gradering av kulturhistoriska värden kan variera mellan länsstyrelserna. I sammanhanget är det viktigt att känna till att vid kulturmiljöinventeringar beskrivs oftast de objekt och miljöer som anses som värdefulla. De andra prioriteras bort redan vid inventeringstillfället. Det är en förklaring till att många av de inventerade kulturmiljöerna bedöms ha höga eller mycket höga kulturhistoriska värden, även ibland benämnda kulturmiljövärden.

Formellt skyddade miljöer avseende natur- och kulturresevat redovisas i databasen *Skyddad natur*, se Naturvårdsverkets webbplats.⁸ Enskilda och statliga byggnadsminnen samt kyrkor redovisas i *Bebyggelseregistret* och fornlämningar i *Fornsök*, båda systemen nåbara via Riksantikvarieämbetets webbplats.⁹ Riksintressen för kulturmiljövärden redovisas på Riksantikvarieämbetets webbplats¹⁰ och Boverkets webbplats om riksintressen¹¹.

Värdefulla kulturmiljöer kan även redovisas i kommunala kulturmiljöprogram och i översiktsplaner. Värdefulla kulturmiljöer kan också framgå av detaljplaner och deras skyddsbestämmelser.

⁷ http://ext-dokument.lansstyrelsen.se/VastraGotaland/Kulturmiljo/VaKul/ForteckningRapporterProdukter_VHVDISOV_D.pdf, hämtad 2022-06-30.

⁸ <https://skyddadnatur.naturvardsverket.se/>, hämtad 2022-06-30.

⁹ <https://www.raa.se/hitta-information/bebyggelseregistret-bebr/>, hämtad 2022-06-30.

¹⁰ <https://www.raa.se/samhallsutveckling/riksintresse-for-kulturmiljovarden/riksintressebeskrivningar/>, hämtad 2022-06-30.

¹¹ <https://www.boverket.se/sv/PBL-kunskapsbanken/Allmant-om-PBL/teman/riksintressen/kartor/>, hämtad 2022-06-30.

Kriterier för bedömning av kulturmiljö vid förklarande av kraftigt modifierade vatten

Värdefulla kulturmiljöer kan finnas vid och i ytvattenförekomster och kan i vissa fall vara grund för förklarande av vattenförekomsten som KMV-Kulturmiljö.

Kulturmiljöer berörs av miljökvalitetsnormers krav på återställandeåtgärder för att förbättra ekologin. Med återställandeåtgärder avses här vattenvårdsåtgärder som innebär fysiska miljöanpassningar som syftar till att återfå ekologisk funktion. Exempel på anläggningar eller konstruktioner i kulturmiljöer som kan bli föremål för fysiska miljöanpassningar kan vara stadsbebyggelse, verkstäder, kajer, kanaler, dammar, kanaliseringar, strandskoningar, uträtningar av vattendrag, flottningsanläggningar, bevattningsanläggningar eller våtmarker (översilningsängar). Det kan också vara kulturmiljöer i tätorter som kan komma att beröras av tillkommande anläggningar för dagvattenrening.

Återställandeåtgärder kan också behöva göras för att förbättra kemisk status. Det kan innebära till exempel grävning eller schaktarbeten. De skador som därmed kan uppstå på kulturmiljön kan bedömas enligt samma kriterier som återställandeåtgärder för förbättrad ekologisk status.

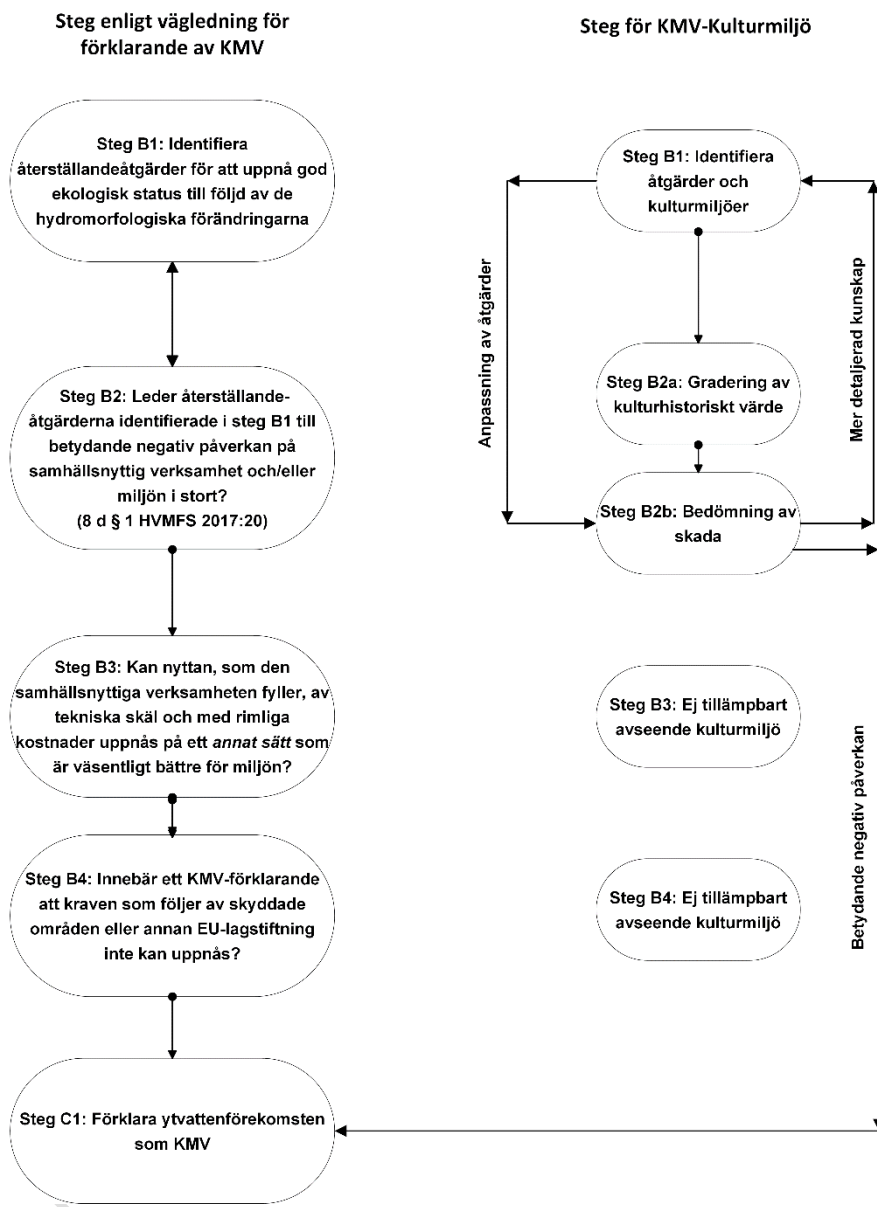
Bedömningen grundas på:

- 4 kap. 3 § 1 a vattenförvaltningsförordningen (vattenförvaltningsförordningen) - konstgjorda eller kraftigt modifierade ytvattenförekomster.

För bedömning av KMV-Kulturmiljö är ingången det som vattenförvaltningsförordningen och Havs- och vattenmyndigheten anger om rekvisitet *miljön i stort*.¹²

I den följande texten ges kriterier för kulturhistoriskt värde och skada inför bedömning av påverkan på *miljön i stort*. Kriterierna kopplar till Havs- och vattenmyndighetens *Vägledning för förklarande av KMV*, steg B1-B2, se figur 1.

¹² Miljön i stort förklaras i CIS Guidance No 4, avsnitt 6.4.8 *What is the wider environment?* Article 4(3)(a) refers to the wider environment. Consequently a restricted definition of environment would not be appropriate and the environment is considered to include the natural environment and the human environment including archaeology, heritage, landscape and geomorphology, sid. 41.



Figur 1. Schematiskt flödesschema över de olika stegen enligt Havs- och vattenmyndighetens vägledning för förklarande av KMV, med tillagda korresponderande steg för bedömning av kulturmiljö. Kulturmiljö bedöms under rekvisitet "miljön i stort".

Steg B1: Identifiera återställandeåtgärder för att uppnå god ekologisk status till följd av de hydromorfologiska förändringarna

Utgångspunkten för bedömning av kulturhistoriskt värde och skada på kulturmiljön är de återställandeåtgärder som kan anses behövas för att uppnå god ekologisk status (GES) eller god ekologisk potential (GEP) i den berörda vattenförekomsten. Genom att identifiera och dokumentera dessa åtgärder och därmed vilka kulturmiljöer som berörs och på vilka sätt, kan skador för dessa bedömas i steg B2B. Lämpliga återställandeåtgärder är sådana som gör att god status uppnås samtidigt som åtgärderna anpassas så att skada på kulturmiljön begränsas. Vad som anses vara lämpliga återställandeåtgärder kan komma att påverka bedömningen av åtgärder som identifierats i steg B1. Detta kan innebära att det fysiska område som först bedöms påverkas kan komma att ändras, till exempel genom val av fiskvägs placering. Således kan steg B1 och B2 behöva beaktas växelvis.

Steg B2: Leder återställandeåtgärderna identifierade i steg B1 till en betydande negativ påverkan på samhällsnyttig verksamhet och/eller miljön i stort? (8 d § 1 HVMFS 2017:20)

För att bedöma om återställandeåtgärderna identifierade i steg B1 har en betydande negativ påverkan på kulturmiljön behöver de kulturhistoriska värdena och eventuell skada på dessa bedömas, enligt kriterier nedan. Bedömningarna behöver vara specifika för varje kulturmiljö och för de återställandeåtgärder som föreslås i just den miljön. För alla kulturmiljöer som inte är formellt skyddade och som berörs av återställandeåtgärder behöver initialt bedömas om miljön har sådana kulturhistoriska värden att bedömning av KMV-Kulturmiljö är motiverat. I detta sammanhang ska påpekas att långt ifrån alla värdefulla kulturmiljöer är kända eller dokumenterade. Om det är uppenbart att betydande negativ påverkan inte kommer uppstå till följd av återställandeåtgärderna görs ingen vidare bedömning av KMV-Kulturmiljö.

Bedömningen av kulturmiljön utgår ifrån tre kategorier;

- A) Formellt skyddade kulturmiljöer och riksintressen för kulturmiljövården,
- B) Anläggning, och
- C) Berörd omgivning.

Med formellt skydd och riksintressen för kulturmiljövården avses:

- fornlämningar, byggnadsminnen, kyrkliga kulturminnen omfattande kyrkor, kyrkotomter och begravningsplatser (2, 3, 4 kap. kulturmiljölagen),
- statliga byggnadsminnen (förordningen (2013:558) om statliga byggnadsminnen),
- naturreservat och kulturresevat (7 kap. 4 och 9 §§ miljöbalken),
- riksintressen för kulturmiljövården (3 kap. miljöbalken).

Skydd för kulturmiljö kan även finnas i detaljplaners skyddsbestämmelser eller indirekt genom hur planerna har utformats.

Utöver dessa områden finns också ett antal världsarv, varav några omfattar vattenmiljöer. Världsarven tas hänsyn till vid samhällsplanering respektive skydd i förekommande fall enligt ovan nämnd lagstiftning.

En anläggning som syftar till att ändra vattnets djup och läge räknas som en vattenanläggning. Ändringen av vattnets djup eller läge utgör vattenverksamhet enligt miljöbalken. En vattenverksamhet kan bedrivas för olika syften till exempel elkraftproduktion eller hamnverksamhet. I det följande används benämningen "anläggning" för en vattenanläggning som antingen har ett pågående syfte kopplad till sig såsom elproduktion, eller inte har det till exempel att verksamheten har upphört. Med en anläggning avses här alla dess ingående delar som till exempel för kraftverk kan vara kraftstationer, in- och utloppskanaler, närliggande reglerade dammar med mera. Ett annat exempel på anläggning kan vara kajer med tillhörande lagerlokaler och handelsplatser. Ofta är det en eller flera vattenanläggningar som orsakar att miljökvalitetsnormerna inte följs och därför behöver åtgärdas.

Omgivningen definieras här som det område som fysiskt eller visuellt berörs. Detta innefattar även återställandeåtgärder som medför ändringar vad gäller vattennivåer uppströms och nedströms. Omgivningen kan bestå dels av bebyggelse och andra strukturer med funktionell koppling från ett kulturmiljöperspektiv till den vattenanknutna verksamheten, dels av kulturmiljöer som saknar sådan koppling, det vill säga som har uppkommit i andra kulturhistoriska sammanhang.

Av ovan framgår att bedömning av kulturhistoriskt värde här görs dels för anläggning, dels för dess omgivning. Ibland hör anläggningen direkt samman med

omgivningen, i andra fall har omgivningen ingen direkt koppling till anläggningen. Bedömning av omgivningen är nödvändig eftersom den ofta kan behöva tas i anspråk för eller påverkas av återställandeåtgärder som behövs för att uppnå god ekologisk och kemisk status.

Avsikten med denna indelning är också att KMV-Kulturmiljö ska kunna tillämpas i fall där en kulturhistorisk värdefull anläggning till stora delar har förstörts eller försvunnit men där omgivningen har anslutande betydelsefulla kulturhistoriska värden kopplade till landskap, bebyggelse¹³, anläggningar och/eller lämningar. Vid fackmässiga värderingar av kulturmiljöer görs dock oftast inte separata bedömningar av anläggning respektive omgivning på så sätt som beskrivs här, vilket också är ett godtagbart synsätt.

¹³ Med bebyggelse avses en vid betydelse som omfattar bebyggelseområden, byggnader, husgrunder, vägar, murar, tomtmark och andra strukturer.

Gradering av kulturhistoriskt värde

För att en anläggning eller dess omgivning ska kunna utgöra grund för förklarande av vattenförekomsten som KMV-Kulturmiljö behöver graderingen av de kulturhistoriska värdena nå upp till nivå 1-2 enligt nedan. Det räcker således att nivå 1 eller 2 uppnås i någon av kategorierna anläggning eller omgivning.

	<i>Anläggning</i>	<i>Omgivning</i>
1. Mycket höga kulturhistoriska värden	X	X
2. Höga kulturhistoriska värden	X	X
3. Kulturhistoriska värden		
4. Vissa kulturhistoriska värden		

Figur 2. Graderingsnivåer markerade med "X", tillsammans eller var för sig, kan efter bedömning av skada bli aktuella för KMV-Kulturmiljö.

A. Formellt skyddade kulturmiljöer och riksintressen för kulturmiljövärden

Ingen gradering av de kulturhistoriska värdena görs.

Genom sitt tidigare skydd eller utpekande når de upp till motsvarande nivå 1 eller 2.

Skada bedöms enligt vad som framgår av sid. 17-23.

B-C. Kriterier för gradering av kulturhistoriskt värde för anläggning och omgivning (steg B2 A)

Kriterierna utgår från platsens läsbarhet och dess kulturhistoriska sammanhang. Med läsbarhet avses möjligheterna att utifrån kulturmiljöns fysiska innehåll och egenskaper utläsa, förstå (uppleva) och kommunicera väsentliga delar av dess kulturhistoriska sammanhang.¹⁴

Graderingen för anläggning respektive omgivning, görs i fyra nivåer:

1. Mycket höga kulturhistoriska värden

Anläggning

Mycket höga kulturhistoriska värden kännetecknas av välbevarade och tydligt läsbara beståndsdelar och strukturer och där merparten av anläggningen samt

¹⁴ Definition med utgångspunkt RAÄ:s Plattform för kulturhistorisk värdering och urval (2015).

tillhörande byggnader och konstruktioner finns kvar så att platsens kulturhistoriska sammanhang framgår. Platsen förmedlar en tydlig och bred historisk förståelse för nyttjandet av vattnet.

Det kan också vara en plats som visar på utvecklingsförlopp genom att olika "årsringar" är tydligt läsbara.

Hjälpkriterium i de fall anläggningen omfattar tekniska delar:

Maskineri och tekniska installationer finns kvar och visar på den teknikhistoriska utvecklingen. Anläggningen används eller skulle kunna iståndsättas för drift. Om dessa förutsättningar är uppfyllda stärker det motivet för val av denna graderingsnivå.

Berörd omgivning

Det kan vara kulturmiljöer av olika slag uppkomna genom olika verksamheter och utvecklingsförlopp. Kännetecknande är att strukturer och beståndsdelar till mycket stor del finns kvar, är välbevarade och tydligt återspeglar miljöernas kulturhistoriska sammanhang.

2. Höga kulturhistoriska värden

Anläggning

Höga kulturhistoriska värden kännetecknas av bevarade och läsbara beståndsdelar och strukturer, där delar av anläggningen samt eventuella tillhörande byggnader och konstruktioner finns kvar eller som tydliga grundfundament och kanaler eller liknande, så att det tämligen lätt går att förstå platsens kulturhistoriska sammanhang och nyttjandet av vattnet.

Det kan också vara en plats som visar på utvecklingsförlopp genom att olika "årsringar" är läsbara.

Hjälpkriterium i de fall anläggningen omfattar tekniska delar:

Maskineri och tekniska installationer finns delvis kvar och visar på den teknikhistoriska utvecklingen. Anläggningen används till viss del eller skulle delvis kunna iståndsättas för drift. Om dessa förutsättningar är uppfyllda stärker det motivet för val av denna graderingsnivå.

Berörd omgivning

Det kan vara kulturmiljöer av olika slag uppkomna genom olika verksamheter och utvecklingsförlopp. Kännetecknande är att strukturer och beståndsdelar till stora delar finns kvar, är delvis välbevarade och väl återspeglar miljöernas kulturhistoriska sammanhang.

3. Kulturhistoriska värden

Anläggning

Kulturhistoriska värden kännetecknas av att anläggningen till vissa delar är raserad eller på annat sätt förändrad och därmed har flera beståndsdelar som har betydelse för den kulturhistoriska förståelsen försvunnit eller påverkats så att läsbarheten försämrats. Anläggningens tidigare verksamhet är svår att uppfatta i sin helhet men delar av dess kulturhistoriska sammanhang går att förstå.

Omgivning

Det kan vara kulturmiljöer av olika slag uppkomna genom olika verksamheter och utvecklingsförlopp. Kännetecknande är att strukturer och beståndsdelar till vissa delar finns kvar, i viss mån bevarade och kan återspegla miljöernas kulturhistoriska sammanhang, även om tidigare verksamheter kan vara svåra att uppfatta.

4. Vissa kulturhistoriska värden

Anläggning

Vissa kulturhistoriska värden kännetecknas av att anläggningen antingen är helt eller till stora delar raserad eller på annat sätt så pass hårt förändrad att den historiska läsbarheten är svårtydd, även om enstaka beståndsdelar och strukturer finns kvar är det svårt att förstå hur dessa fungerat och hur de ingår i anläggningens kulturhistoriska sammanhang.

Omgivning

Det kan vara kulturmiljöer av olika slag uppkomna genom olika verksamheter och utvecklingsförlopp. Kännetecknande är att enstaka strukturer och beståndsdelar kan finnas kvar men är raserade eller förändrade så att de i liten utsträckning återspeglar miljöernas kulturhistoriska sammanhang. Tidigare verksamheter är svåra att uppfatta.

Anläggningar och deras omgivningar som graderas till nivå 1 och 2 kan i många fall betraktas vara av nationellt eller regionalt intresse och nivå 3 av regionalt eller lokalt intresse.

Bedömning av skada (steg B2 B)

Återställandeåtgärder (exempel se faktaruta) som har identifierats i steg B1 kan om de genomförs medföra skada på kulturmiljön som kan innebära en minskad möjlighet till läsbarhet av de kulturhistoriska sammanhangen – det vill säga försämra möjligheterna att förstå och uppleva hur de historiska verksamheterna på platsen fungerat och bedrivits.

Exempel på återställandeåtgärder i vattendrag

Åtgärder väljs i syfte att behålla kulturmiljöns läsbarhet och väsentliga konstruktioner intakta. Åtgärderna är beroende av förutsättningarna på platsen.

Åtgärder kan vara:

- ha dammluckor öppna vissa tider
- tillförande av sten i kanaler för att återfå turbulent flöde
- upptröskling av dammar och kulvertar
- minimitappning
- rensgaller och flyktväg
- partiell sänkning av dammtröskel med tillhörande vattenståndsändringar
- anläggande av fiskväg
- tillförande av sten i flottningsrensat vattendrag
- partiell återförande av sten i flottningsrensat vattendrag

Se även Havs- och vattenmyndighetens åtgärdsbibliotek (remitterat 2022)

Kulturmiljöer är värdefulla även om syftet med vattenverksamheten har upphört det vill säga om de präglade, för kulturmiljöns del, verksamheterna såsom kvarndrift eller elproduktion inte pågår eller har upphört tidigare. Stor skada innebär till exempel att återställandeåtgärder genomförs som medför att kulturhistoriska anläggningar som fortfarande är i drift, eller skulle kunna vara det med relativt enkla åtgärder, inte kan fortsätta sin verksamhet. Stor skada kan också uppstå då kulturmiljön kan behöva tas i anspråk för till exempel dagvattenhantering och rening med mera.

Vad som bedöms vara lämplig utformning av återställandeåtgärder i förhållande till hur stor skadan blir på kulturmiljön beror på kulturmiljöns känslighet för borttagande av eller för tillkommande beståndsdelar eller strukturer. Det innebär i praktiken att anpassningar till kulturmiljön kommer att aktualiseras, till exempel vad gäller val av återställandeåtgärd, utförande eller gestaltning, se vidare sid. 24.

Vid förklarande av KMV finns sällan fullständig information om hur återställandeåtgärderna kommer att genomföras. Denna mer detaljerade information, som tillkommer i ett senare skede, kan göra att en bedömning om KMV kan behöva ändras om skadan inte blir så stor som tidigare antagits. Eller motsatt, att skadan blir större än vad som tidigare bedömts så att vattenförekomst som inte bedömts som KMV-Kulturmiljö nu motiverar sådan normsättning. Avsaknad av information om detaljutformning ska dock inte hindra vattenmyndigheten att förklara en vattenförekomst som KMV-Kulturmiljö.

Den bedömning som ska göras enligt Havs- och vattenmyndighetens vägledning för förklarande av KMV, steg B3, avseende vad som är tekniskt och ekonomiskt rimligt på ett annat sätt som är väsentligt bättre för miljön, tillämpas inte på *miljön i stort*.

Återställandeåtgärder för att förbättra kemisk status innebär ofta att fysiska åtgärder behöver göras som kan ha liknande påverkan på kulturmiljön som åtgärder för förbättrad ekologisk status, och kan således bedömas enligt samma kriterier.

Vattenmyndigheterna ska med beredningssekretariaten bland annat ta fram kunskapsunderlag, samla in data i Vatteninformation Sverige (VISS) och ge förslag på miljökvalitetsnormer. Det innebär samverkan med länsstyrelserna inför normsättningen inom sexårscykeln. Det är också möjligt att uppdatera miljökvalitetsnormer om mark- och miljödomstolen väcker frågan om det i samband med en prövningsprocess, varvid samverkan också kan aktualiseras.

A. Formellt skyddade kulturmiljöer och riksintressen för kulturmiljövården

I de fall återställandeåtgärder berör formellt skyddade kulturmiljöer och riksintressen görs skadebedömning enligt nedan. Utgångspunkten är dock att återställandeåtgärder väljs så att de skyddade kulturmiljöerna undviks. De kulturmiljöer som inte är formellt skyddade bedöms enligt B-C.

För formellt skyddade kulturmiljöer och riksintressen för kulturmiljövården beskrivs nedan ett förfarande om samverkan, att länsstyrelsen och för statliga byggnadsminnen Riksantikvarieämbetet, bedömer skadan enligt nedan nämnda punkter.

Länsstyrelsen meddelar vattenmyndigheten om skada uppstår på den miljö som skyddet avser och bedöms vara av sådan omfattning att KMV-Kulturmiljö bör tillämpas. Motsvarande gäller också Riksantikvarieämbetet för statliga byggnadsminnen. Vattenmyndigheten beslutar eventuellt om KMV-kulturmiljö, för *miljön i stort*, för vattenförekomsten.

I de fall länsstyrelsen och Riksantikvarieämbetet i nämnda samverkan bedömer skadan stor enligt punkterna nedan kan skadan sägas motsvara *betydande negativ påverkan*. I de fall skadan inte är så stor är KMV-Kulturmiljö inte aktuellt.

De bedömningar som ska göras enligt nedan utgör ingen prövning enligt kulturmiljölagen, miljöbalken eller förordningen om statliga byggnadsminnen. För byggnadsminnen, kyrkliga kulturminnen och fornlämningar gäller att dessa handläggs enligt kulturmiljölagen när återställandeåtgärder aktualiseras, det vill säga inte i samband med att miljö kvalitetsnormen fastställs för vattenförekomsten.

Skyddsformer som omfattar kategori A redovisas på sid. 12.

- I de fall byggnadsminnen och kyrkliga kulturminnen riskeras att skadas av återställandeåtgärder behöver vattenmyndigheten samverka med länsstyrelsen som bedömer om det är förenligt med ändamålet med skyddet.
- I de fall statliga byggnadsminnen riskeras att skadas av återställandeåtgärder behöver vattenmyndigheterna samverka med Riksantikvarieämbetet och förvaltande myndighet, som bedömer om åtgärderna är förenligt med ändamålet med skyddet. De statliga byggnadsminnena, som kan vara ytomfattande, förvaltas av flera myndigheter och organisationer.¹⁵
- I de fall en fornlämning riskeras att skadas och som berörs av återställandeåtgärder behöver vattenmyndigheten samverka med

¹⁵ Följande myndigheter och organisationer förvaltar de statliga byggnadsminnena; Fortifikationsverket, Naturvårdsverket, Statens fastighetsverk, Sveriges lantbruksuniversitet, Sjöfartsverket, Trafikverket, Kungl. Djurgårdens förvaltning och Drottningholms slottsforvaltning. Vad gäller tillståndsfrågor förs normalt en dialog mellan Riksantikvarieämbetet och den förvaltande myndigheten innan föreslagna åtgärder eventuellt går vidare och en formell anhållan om yttrande skickas till Riksantikvarieämbetet. Riksantikvarieämbetet yttrar sig om föreslagna åtgärders genomförbarhet, dvs. om åtgärderna strider mot ändamålet med skyddet.

länsstyrelsen som bedömer om skadan är av sådan omfattning att det är sannolikt att tillstånd till borttagande inte skulle medges.

- I de fall naturreservat och kulturresevat riskeras att skadas och som berörs av återställandeåtgärder behöver vattenmyndigheten samverka länsstyrelsen som bedömer om det är förenligt med ändamålet med skyddet och om dispens sannolikt inte kommer att medges.
- I händelse av att återställandeåtgärder kan befaras medföra skada på riksintressen för kulturmiljövärden behöver vattenmyndigheten samverka med länsstyrelsen och be dem bedöma om skadan är av sådan art och omfattning att det motsvarar *påtaglig skada* på riksintresset.
- I de fall världsarv berörs av återställandeåtgärder behöver vattenmyndigheten samverka med länsstyrelsen för fortsatt hantering.

REMISS - kriterier kulturmiljö

B-C. Kriterier för gradering av skada på anläggning och omgivning

Vid bedömning av skada utgå från kulturmiljöer som värderats i steg B2 A.

Bedömningar av skada behöver vara specifika för varje kulturmiljö och för de återställandeåtgärder som föreslås i den miljön. När skadan bedöms räknas anläggningen och berörd omgivning till *miljön i stort*.

Graderingen görs i fyra nivåer. Gradering till nivå 1-2 innebär *betydande negativ påverkan* på miljön i stort. Nivå 3 i graderingen innebär negativ påverkan på miljön i stort. Det räcker således att skadenivå 1 eller 2 uppnås i någon av kategorierna anläggning eller omgivning för att motivera KMV-Kulturmiljö för vattenförekomsten.

	<i>Anläggning</i>	<i>Omgivning</i>
1. Mycket stor skada	X	X
2. Stor skada	X	X
3. Viss skada		
4. Ingen eller ringa skada		

Figur 3. Graderingsnivåer markerade med "X", tillsammans eller var för sig, innebär betydande negativ påverkan och motiverar KMV-Kulturmiljö för vattenförekomsten.

1. Mycket stor skada – betydande negativ påverkan på miljön i stort

Anläggning

- återställandeåtgärderna medför att ett flertal betydelsefulla strukturer och beståndsdelar tas bort och/eller nya (dominerande) konstruktioner tillkommer och som avsevärt negativt påverkar läsbarheten.
- ett flertal betydelsefulla visuella och/eller funktionella samband bryts eller påverkas avsevärt.
- det eller de kulturhistoriska sammanhang, som utgör grund för bedömning av det kulturhistoriska värdet, återspeglas inte längre eller endast i viss omfattning i miljön.
- möjligheten att bruka och förvalta kulturmiljön minskar kraftigt, till exempel genom att pågående eller upphörd kulturhistoriskt präglade verksamheter inte längre har förutsättningar att bedrivas.

Berörd omgivning

Återställandeåtgärderna medför motsvarande *mycket stor skada* på omgivande kulturmiljö. Det kan även gälla kulturmiljöer som inte har uppkommit med anledning av vattenverksamheten.

2. Stor skada – betydande negativ påverkan på miljön i stort

Anläggning

- återställandeåtgärderna medför att enstaka eller ett fåtal betydelsefulla strukturer och beståndsdelar tas bort och/eller nya (dominerande) konstruktioner tillkommer och som negativt påverkar läsbarheten.
- enstaka eller ett fåtal betydelsefulla visuella och funktionella samband bryts eller påverkas påtagligt.
- det eller de kulturhistoriska sammanhang, som utgör grund för bedömning av det kulturhistoriska värdet, återspeglas endast delvis i miljön.
- möjligheten att bruka och förvalta kulturmiljön minskar, till exempel genom att pågående eller upphörd kulturhistoriskt präglande verksamhet endast har förutsättningar att bedrivas till viss del.

Berörd omgivning

Återställandeåtgärderna medför motsvarande *stor skada* på omgivande kulturmiljö. Det kan även gälla kulturmiljöer som inte har uppkommit med anledning av vattenverksamheten.

3. Viss skada - negativ påverkan på miljön i stort

Anläggning

- återställandeåtgärderna medför att enstaka betydelsefulla strukturer och beståndsdelar till viss eller vissa delar tas bort och/eller enstaka nya (dominerande) konstruktioner tillkommer och som i viss grad påverkar läsbarheten negativt.
- betydelsefulla visuella och funktionella samband finns kvar och påverkas negativt endast i viss omfattning.
- det eller de kulturhistoriska sammanhang, som utgör grund för bedömning av det kulturhistoriska värdet, kan fortsatt i huvudsak återspeglas i miljön.
- möjligheten att bruka och förvalta kulturmiljön kvarstår i huvudsak, t. ex. genom att förutsättningarna att bedriva pågående eller upphörd kulturhistoriskt präglande verksamhet endast påverkas negativt i viss omfattning.

Berörd omgivning

Återställandeåtgärderna medför motsvarande *viss skada* på omgivande kulturmiljö. Det kan även gälla kulturmiljöer som inte har uppkommit med anledning av vattenverksamheten.

4. Ingen eller ringa skada

Anläggning

- återställandeåtgärderna medför att inga betydelsefulla strukturer och beståndsdelar tas bort och/eller att eventuella nya konstruktioner som tillkommer endast obetydligt eller inte alls påverkar läsbarheten.
- betydelsefulla visuella och funktionella samband berörs inte eller påverkas endast i obetydlig omfattning.
- det eller de kulturhistoriska sammanhang, som utgör grund för bedömning av det kulturhistoriska värdet, återspeglas fortsatt tydligt i miljön.
- möjligheten att bruka och förvalta kulturmiljön kvarstår, till exempel genom att förutsättningarna att bedriva pågående eller upphörd kulturhistoriskt präglade verksamheter inte eller endast i obetydlig omfattning påverkas negativt.

Berörd omgivning

Omgivande kulturmiljöer *berörs inte eller i ringa omfattning* av återställandeåtgärderna. Det kan även gälla kulturmiljöer som inte har uppkommit med anledning av vattenverksamheten.

Utdrag från rapporten *Kulturmiljöers känslighet*, sid. 19. Se även sid. 24.

Typ av påverkan

För bedömning av hur en kulturmiljö påverkas (skadas) behöver återställandeåtgärden vara känd, enligt steg B1.

Följande frågor kan ge stöd för tillämpningen av skadekriterierna:

Vad försvinner?

Försvinner enskilda objekt, strukturer eller funktionella och visuella samband som är viktiga för läsbarheten av kulturmiljön?

Vad tillkommer?

Tillkommer något som påverkar skala eller karaktärsdrag på ett sätt som minskar läsbarheten? Tillkommer något som ökar läsbarheten?

Är påverkan visuell?

Påverkas siktlinjer, skala, sammanhang, rumslighet eller andra aspekter som är viktiga för att förstå och uppleva kulturmiljön?

Är påverkan funktionell?

Påverkas funktion, rörelsestråk, vägstruktur eller andra förutsättningar som är viktiga för att kunna bruka, förvalta och röra sig i kulturmiljön?

Är påverkan direkt?

Är det troligt att åtgärden kan komma att följas av andra åtgärder med negativ inverkan?

Är påverkan indirekt?

Finns det risk för att åtgärden på sikt minskar möjligheten att bruka och förvalta kulturmiljön?

När fördjupad kunskap finns om återställandeåtgärder och kulturmiljö – detaljanpassning

Vid förklarande av KMV-Kulturmiljö och när förbättringsåtgärder har definierats för att uppnå *god ekologisk potential* (GEP) finns sällan fullständig information om hur åtgärderna kommer att genomföras och hur dessa kan anpassas (om möjligt) till kulturmiljön med avseende på dess känslighet. Denna information, som tillkommer i ett senare skede, kan göra att en bedömning och beslut om KMV-Kulturmiljö kan behöva ändras om skadan inte blir så stor som tidigare antagits. Eller motsatt, att skadan blir större än vad som tidigare bedömts så att vattenförekomst som inte bedömts som KMV-Kulturmiljö nu motiverar sådan normsättning.

Skadan på kulturmiljön kan i många fall minskas när man gör anpassningar i detalj i kulturmiljön. Lämpliga åtgärder är sådana som gör att god status uppnås samtidigt som åtgärderna anpassas så att skada på kulturmiljön begränsas. Det kan till exempel vara justeringar av en fiskvägs placering, materialval i konstruktionen eller gestaltning.

Känslighet – en del av bedömning av skada

Kulturmiljöns olika delar kan vara olika känsliga för ingrepp/åtgärder. Det innebär att skadebedömningen behöver utgå från vilka strukturer och beståndsdelar som berörs. Olika kulturmiljöer är olika känsliga för påverkan eftersom deras respektive kulturhistoriska innehåll och belägenhet i landskapet varierar. En kulturmiljö kan vara känslig på så sätt att ett mindre ingrepp kan leda till stor påverkan. I andra fall kan en mer omfattande återställandeåtgärd medföra mindre påverkan. Att bedöma kulturmiljöns känslighet för föreslagna åtgärder är således en viktig del i bedömningen av skadan. I Riksantikvarieämbetets rapport *Kulturmiljöers känslighet* (2019) redogörs närmare för kriterier för bedömning av känslighet.

Kulturmiljöers känslighet

Kulturmiljöers känslighet (rapport från Riksantikvarieämbetet 2019). I rapporten redogörs närmare för kriterier för bedömning av känslighet:
kulturmiljöns kontext (yttre och inre kontext, dvs. landskapliga förutsättningar samt beståndsdelar, strukturer, samband och läsbarhet i kulturmiljön),
kulturhistoriskt sammanhang (vilket/vilka historiska utvecklingsförlopp återspeglas i kulturmiljön, vilka verksamheter och aktiviteter har pågått i miljön och under vilken/vilka tider),
typ av värde (synliga eller dolda strukturer och beståndsdelar) samt
typ av påverkan (vilka vattenvårdsåtgärder föreslås och hur påverkar dessa kulturmiljön).

Steg B3: Kan nyttan, som den samhällsnyttiga verksamheten fyller, av tekniska skäl och med rimliga kostnader uppnås på ett annat sätt som är väsentligt bättre för miljön?

En kulturmiljö representerar specifika och ej utbytbara värden som är knutna till en plats, vilket innebär att den ej kan ersättas med en annan kulturmiljö på annan plats. Den går heller inte att flytta utan att medföra betydande skada. Detta steg är därför inte tillämpligt på kulturmiljö.

Steg B4: Innebär ett KMV-förklarande att kraven som följer av skyddade områden eller annan EU-lagstiftning inte kan uppnås?

Detta steg ska inte beaktas för kulturmiljön enligt Havs- och vattenmyndighetens vägledning om undantag. Kulturmiljön är inte skyddad utifrån EU-lagstiftning.

För Natura 2000-områden finns särskilda vägledningar.¹⁶ KMV-Kulturmiljö kan bli aktuellt även för Natura 2000-områden, dock kan inte KMV förklaras om de negativt påverkar de naturtyper och arter som skyddet avser.

Steg C1: Förklara ytvattenförekomsten som KMV

Avseende kulturmiljö ska den motiverande texten ange skälen för KMV-bedömning (miljön i stort – kulturhistoriskt värde, betydande negativ påverkan – skada). Texten förs över till förvaltningsplanen och till den av Havs- och vattenmyndighetens angivna databasen.

Kvalitetskrav för KMV

Ytvattenförekomsten ska vid förklarande av KMV-Kulturmiljö uppnå kvalitetskravet god ekologisk potential (GEP) istället för god ekologisk status (GES). GEP tillåter de negativa ekologiska effekter som följer av de fysiska förändringar som skapats genom den mänskliga verksamheten och som är nödvändiga för att verksamheten fortsatt ska kunna leverera samhällsnyttan.¹⁷ Samhällsnyttan i detta fall utgörs av kulturmiljön.

Även då vattenförekomsten förklaras som KMV-Kulturmiljö behöver åtgärder vidtas. Med åtgärder med anledning av ny normsättning GEP avses här alla förbättringsåtgärder som är praktiskt genomförbara och som inte ger en betydande negativ påverkan på miljön i stort eller samhällsnyttiga verksamheter.

¹⁶ Se Havs- och vattenmyndighetens vägledning *Att fastställa miljö kvalitetsnormer för ytvattenförekomster i överensstämmelse med bevarandemål för arter och naturtyper. Rapport 2021:23.*

¹⁷ Havs- och vattenmyndighetens vägledning för definition av ekologisk potential (remiss 2022).

Förbättringsåtgärderna behöver således bedömas avseende skada på berörda kulturmiljöer. Havs- och vattenmyndighetens vägledning för definition av ekologisk potential (remiss 2022) redogör närmare för förbättringsåtgärder och hur GEP definieras. Om GEP inte redan har uppnåtts ska undantag (till exempel måttlig ekologisk potential) beslutas om förutsättningar för detta finns.

REMISS - kriterier kulturmiljö

Kriterier för bedömning av kulturmiljö vid beslut om miljö kvalitetsnormer med mindre stränga kvalitetskrav

Värdefulla kulturmiljöer kan finnas vid och i ytvattenförekomster och kan i vissa fall vara grund för beslut om mindre stränga kvalitetskrav (MSK).

Bedömningen grundas på 4 kap. 10 § vattenförvaltningsförordningen (2004:660) och 4 kap. Havs- och vattenmyndighetens föreskrifter (HVMFS 2019:25) om klassificering och miljö kvalitetsnormer avseende ytvatten.¹⁸

De vattenförekomster som kan bli aktuella för MSK-Kulturmiljö, är de som klassificeras med *sämre* status än *god*.

Flera olika samhällsnyttor kan vara aktuella, varav kulturmiljö är en. Kulturmiljö har samhällsnytta som kulturhistorisk miljö, men kan i vissa fall också ha en verksamhet/produktion som kan vara samhällsnyttig.

Vid bedömning av undantag listas och vägs den nytta som kulturmiljön har mot andra nyttor och kostnader (för kulturmiljö utgör skador på kulturmiljön kostnader). Vid bedömning av mindre stränga kvalitetskrav ska åtgärdernas samhällsekonomiska kostnad i relation till dess samhällsekonomiska nytta bedömas. Alla betydande nyttor och kostnader ska vägas in i analysen, även de som enbart kan beskrivas kvalitativt.¹⁹ Nyttor och kostnader som inte bedöms vara betydande bör listas vid sidan av de som är betydande, för att synliggöra om dessa stödjer eller motsäger resultatet av viktningen av de nyttor och kostnader som är betydande.²⁰ Således ska samhällsnyttan av kulturmiljön vägas mot andra nyttor och kostnader i samband med en bedömning om MSK-Kulturmiljö är tillämpligt.

I avsnittet om KMV-Kulturmiljö redogörs för vad kulturmiljöer omfattar, viktiga begrepp samt förklaras kulturmiljöer som samhällsnytta.

¹⁸ Havs- och vattenmyndighetens vägledning om beslut om undantag (remissversion juli 2022).

¹⁹ Jfr CIS Guidance Document No. 1, s. 204.

²⁰ Havs- och vattenmyndighetens vägledning om beslut om undantag, avsnitt 4.5.3.

För bedömning av kulturhistoriskt värde inför beslut om MSK-Kulturmiljö hänvisas till samma kriterier som redovisas för KMV-Kulturmiljö under rubriken *Gradering av kulturhistoriskt värde*, sid. 14-16.

För bedömning av skada inför beslut om MSK-Kulturmiljö hänvisas till samma kriterier som redovisas för KMV-Kulturmiljö under rubriken *Bedömning av skada*, sid. 21-23, där nivå 1 och 2 utgör *betydande negativ påverkan*. Denna bedömning motsvarar för MSK *orimliga kostnader*.

Formellt skyddade områden och riksintressen utgör en egen kategori, se sid. 11 och sid. 18-20.

Kulturmiljö kopplat till olika steg i Havs- och vattenmyndighetens vägledning, steg A1 samt steg C1-C5

I Havs- och vattenmyndighetens vägledning för beslut om undantag redogörs för flera olika steg. I den följande texten kommenteras de olika stegen avseende kulturmiljö, där så är relevant.

Steg A1. Utgör, utgör del av eller påverkar vattenförekomsten ett skyddat område eller berörs den av övrig befintlig EU-lagstiftning?

Detta steg ska inte beaktas för kulturmiljön enligt Havs- och vattenmyndighetens vägledning om undantag. Kulturmiljön är inte skyddad utifrån EU-lagstiftning.

För Natura 2000-områden finns särskilda vägledningar.²¹ MSK-Kulturmiljö kan bli aktuellt även för Natura 2000-områden, dock kan inte kvalitetskraven sänkas om de negativt påverkar de naturtyper och arter som skyddet avser.

Steg C1. Är pågående mänsklig verksamhet orsaken till att vattenförekomsten riskerar att inte uppnå god status eller potential?

Kulturmiljöer är följd av betydande mänsklig (både pågående och historisk) verksamhet.

Steg C2. Kan de miljömässiga och samhällsekonomiska behov som verksamheten fyller uppnås på något annat sätt som skulle vara ett betydligt bättre alternativ för miljön utan att medföra orimliga kostnader?

²¹ Se Havs- och vattenmyndighetens vägledning *Att fastställa miljö kvalitetsnormer för ytvattenförekomster i överensstämmelse med bevarandemål för arter och naturtyper. Rapport 2021:23.*

En kulturmiljö representerar specifika och ej utbytbara värden som är knutna till en plats, vilket innebär att den ej kan ersättas med en annan kulturmiljö på annan plats. Den går heller inte att flytta utan att medföra betydande skada. Eftersom det inte är möjligt att ersätta nyttan med kulturmiljön och därmed tillämpa *på något annat sätt* är MSK tillämpligt.

Steg C3. Är det omöjligt att göra ytterligare förbättringar av vattenförekomstens status/potential?

Här bedöms om det överhuvudtaget går att göra några åtgärder för att förbättra vattenmiljön.

Steg C4. Innebär det orimliga kostnader att genomföra åtgärder för att förbättra vattenförekomstens status eller potential?

Här bedöms om det går att göra åtgärder för att förbättra vattenmiljön utan att någon skada uppstår som innebär orimliga kostnader (=mycket stor eller stor skada) för kulturmiljön eller som är orimligt dyra att genomföra. Ett exempel skulle kunna vara kajer i stadsmiljöer där enda möjliga åtgärden skulle vara att riva ner dem – vilket i de allra flesta fall innebär orimliga kostnader. I andra typer av kulturmiljöer kan det gå att göra åtgärder som inte innebär orimliga kostnader.

Exempel på åtgärder som kan vara aktuella och bedömning av skada återges i avsnittet om KMV-Kulturmiljö, sid. 17-23 eller Havs- och vattenmyndighetens åtgärdsbibliotek.

För att bedöma vilka åtgärder som går att genomföra behövs god kännedom om platsen och kompetens för att bedöma skadan på kulturmiljön som de olika åtgärdsalternativen kan förväntas medföra.

Steg C5. Leder åtgärderna till att vattenförekomsten kan uppnå god status eller potential?

Här bedöms om åtgärderna i berörd kulturmiljö leder till att god status eller potential i vattenförekomsten kan uppnås, eller inte.

Hur miljö kvalitetsnormer inklusive undantag fastställs beskrivs i Havs- och vattenmyndighetens *vägledning om beslut om undantag* (remiss juli 2022).