

*Manual för  
norska anmälningar  
i e-loggboken  
(vCatch klient)  
Version 2023-12-20*

# Innehåll

1.	Förutsättningar .....	3
	Bakgrund .....	3
	Fiskarens ansvar vid fiske i norsk zon .....	3
	Anmälningar som ska skickas till Norge via e-loggboken .....	3
	Status och svarsmeddelande för norska anmälningar .....	3
	Standardlistan med norska anmälningstyper .....	4
2.	Anmälningar till Norge .....	6
	Fönstret Anmälning .....	6
	Fliken Norge (CREWS-meddelanden) .....	6
	Inträde i norsk zon (CREWS-COE) .....	7
	Ut ur zon (CREWS-COX) .....	9
	Anmälan till kontrollpunkt/område (CREWS-CON) .....	10
	Detaljerad fångstaktivitet (CREWS-DCA) .....	11
	Avresa från norsk hamn (DEP) .....	13
	Hamnrapport (POR) .....	14
	Anmälan om omlastning (TRA) .....	15
	Kommunikationstest (AUD) .....	17
3.	Korrigerig av anmälningar .....	18
	Allmänt .....	18
	Korrigerig av DCA-rapport, ingen ändring har skett i fångstansträngningar .....	19
	Korrigerig av DCA när ändringar har skett i fångstansträngningar .....	21
	Korrigerig av DCA när en ny fångstansträngning lagts till .....	22
	Korrigerig TRA (föranmälan om omlastning) och POR (föranmälan om ankomst till norsk hamn) .....	22
4.	Bilaga .....	23
	Bilaga 1: Felkoder när anmälan inte godkänns .....	23

# 1. Förutsättningar

## Bakgrund

När ett svenskt fartyg bedriver fiske i norsk zon gäller så kallad kuststatsjurisdiktion, d.v.s. Norges regler gäller vid fiske i norsk zon.

När du gör anmälningar till Norge ska, enligt avtal mellan EU och Norge, ett svarsmeddelande från norska myndigheten kunna returneras till vCatch-klienten ombord på fartyget. För att kvittensen från Norge ska kunna visas i e-loggboken måste de norska anmälningarna skickas separat, d v s utöver de ordinarie rapporterna. Svarsmeddelandet visar om anmälan godkänts eller inte av norska myndigheter.

## Fiskarens ansvar vid fiske i norsk zon

Vid fiske i norsk zon i Nordsjön och Skagerrak ansvarar fiskaren för att anmälningar skickas till norska myndigheter på rätt sätt. Enligt avtal ska detta göras via e-loggboken.

- ❗ Observera att de regler och tidsgränser som gäller för norska anmälningar inte har angivits i denna manual. De framgår istället i det norska regelverket som du hittar här:
- ❗ [https://www.fiskeridir.no/Yrkesfiske/Regelverk-og-reguleringer/ J-meldinger](https://www.fiskeridir.no/Yrkesfiske/Regelverk-og-reguleringer/J-meldinger) sök på ” elektronisk rapportering for utenlandske fiske- og fangstfartøy i Norges økonomiske sone”
- ❗ Det är alltid loggboksförarens ansvar att se till att gällande bestämmelser följs. Kontakta norska Fiskeridirektoratet om du har frågor om regelverket.

## Anmälningar som ska skickas till Norge via e-loggboken

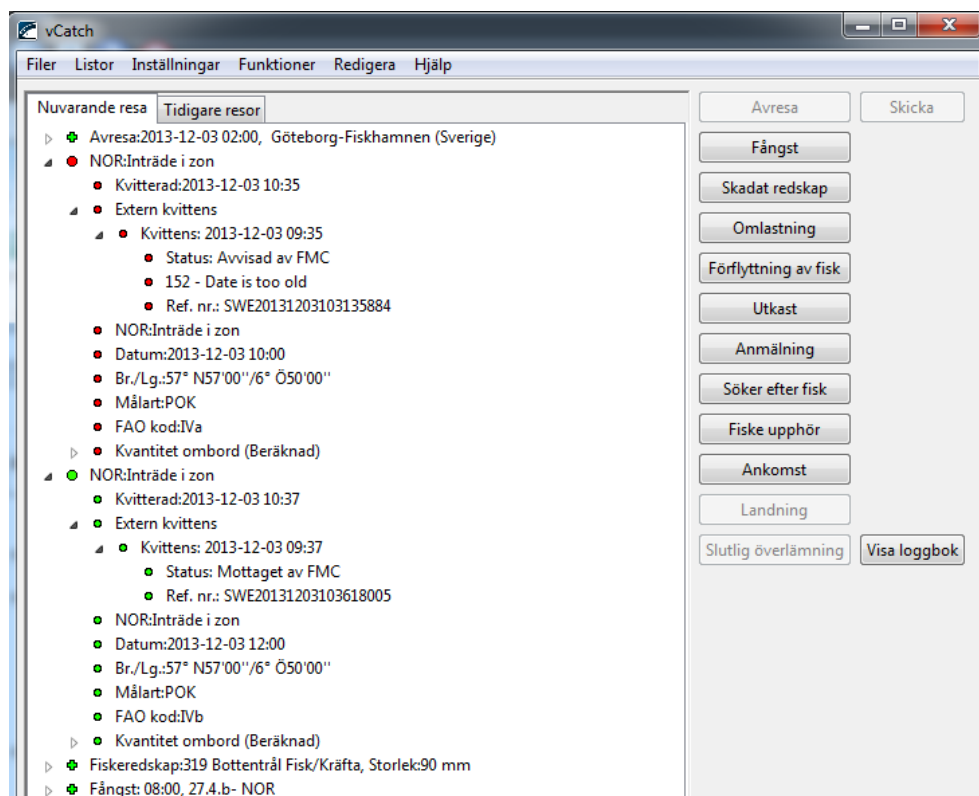
- Inträde i norsk zon (CREWS-COE)
- Detaljerad fångstaktivitet (CREWS-DCA)
- Föranmälan om ankomst (CREWS-POR)
- Utträde ur norsk zon (CREWS-COX)
- Avresa från norsk hamn (CREWS-DEP)
- Anmälan om kontroll vid kontaktpunkt (CREWS-CON)
- Föranmälan om omlastning (CREWS-TRA)
- Kommunikationstest (CREWS-AUD)

## Status och svarsmeddelande för norska anmälningar

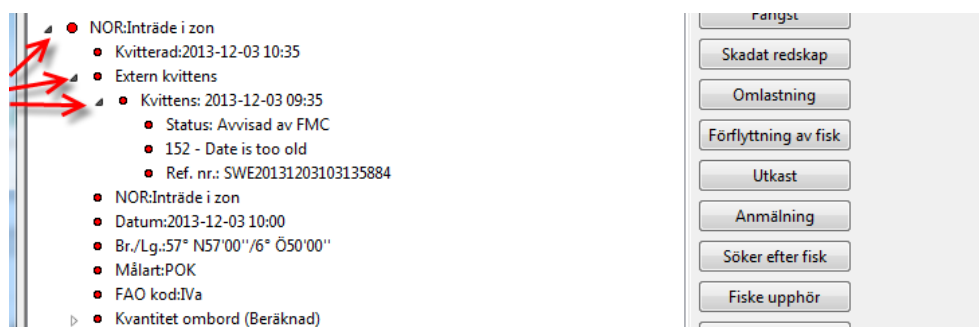
För norska anmälningar erhålls svarsmeddelande från Norge som visar om anmälan är godkänd eller inte.

Status för norska anmälningar visas som runda cirklar/prickar:

- Grå cirkel = Väntar på svar från norska FMC
- Grön cirkel = Godkänt av norska FMC
- Röd cirkel = Inte godkänt av norska FMC **eller** har inte fått svar i tid från Norge (timeout) Om svarsmeddelandet är "Status: Timeout" kontakta svenska FMC.



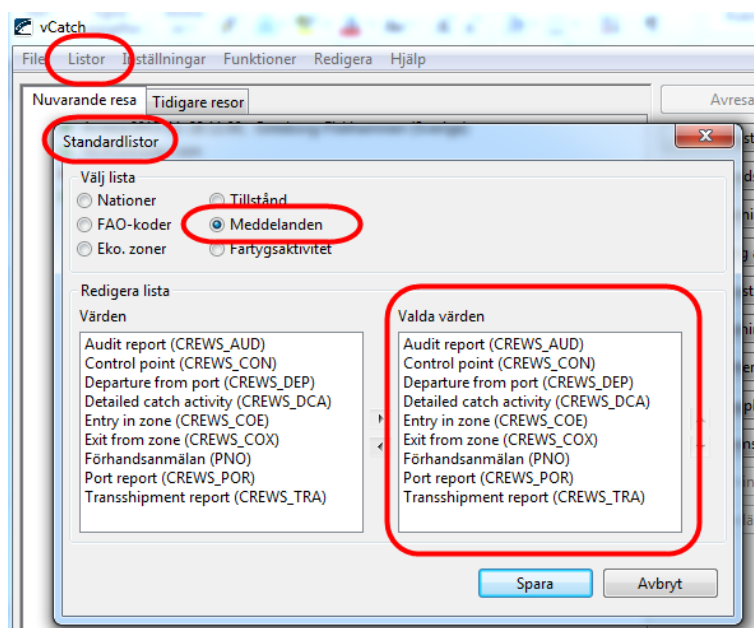
För att se svarsmeddelandet, klicka på pilarna vid anmälan:



## Standardlistan med norska anmälningstyper

Om du inte kan se alla norska anmälningstyperna i Anmälningsfönstret på Norge-fliken måste du ändra inställningen i din vCatch.

Öppna standardlistan med valbara norska anmälningstyper som finns under Listor > Standardlistor > Meddelanden. Markera alla anmälningstyperna och flytta över dem till den högra kolumnen "Valda värden". Därefter kommer de att visas som valbara anmälningar i Norgefliken.



## 2. Anmälningar till Norge

### Fönstret Anmälning

Välj knappen Anmälning i Översiktsfönstret i klienten. Fönstret Anmälning öppnas, klicka på fliken Norge för att välja anmälningstyp.

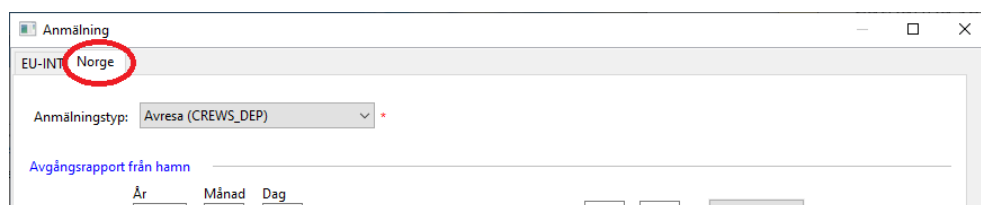


För att skicka en anmälan klicka på knappen Skicka i översiktsfönstret.

### Fliken Norge (CREWS-meddelanden)

Alla anmälningar under fliken Norge vidarebefordras automatiskt till norska myndigheter och får ett svarsmeddelande (godkänd eller inte godkänd) tillbaka som visas i klienten.

Vid felmeddelanden eller för information om hur du korrigerar eller upphäver anmälningar till Norge, se avsnitt 3.



## Inträde i norsk zon (CREWS-COE)

EU-INT Norge

Anmälningstyp: Inträde i zon (CREWS\_COE) 1

**Inträde i zon (COE)**

Förväntat fiskedatum: År: 2021 - Månad: 02 - Dag: 01 2      Förväntad fisketid: :      Hämta datum 3

Position: Latitud:      Longitud:      Hämta position 4

Målart:      Redigera lista över arter >>

FAO kod:      6

**Kvantitet ombord**

Art	Levande	Antal

Ny rad    Uppdatera      Redigera lista över arter >>

8

Spara    Avbryt

## När?

Denna anmälan används innan inträde när ett fartyg ska fiska i norska vatten.

## Hur?

1. **Anmälningstyp:** Inträde i zon (CREWS\_COE).
2. **Förväntat fiskedatum:** vid användning av funktionen 'Hämta datum' kommer den tillhörande positionen, i tillämpliga fall, automatiskt också att fyllas i.
3. **Förväntad fisketid.**
4. **Fångstposition** som latitud och longitud anges med 2 decimalminuters noggrannhet: GGMM,DD (tillhörande datum fylls automatiskt också i om funktionen 'Hämta position' används).
5. **Målart.**
6. **FAO-kod** för området där fisket ska starta.
7. Om det finns **ombordvarande fångst**, beräknas den och behöver inte anges särskilt.
8. Klicka på **Spara**. Skicka anmälan med knappen **Skicka** i översiktsfönstret.

**i** Gällande norsk zon i Nordsjön!

Om COE-anmälan får status "inte godkänd" (röd) på grund av tidsfel (skickad mindre än 1 timma före inträde), måste du registrera och skicka en ny från klienten med korrigerad tid.



## Ut ur zon (CREWS-COX)

Anmälning

EU-INT Norge

Anmälningstyp: Ut ur zon (CREWS\_COX) · 1

Utträde ur zon (COX)

Landningshamn: · 2 [Redigera lista över hamnar >>](#)

3

Spara Avbryt

## När?

Denna anmälan skickas innan fartyget lämnar norska vatten.

## Hur?

1. **Anmälningstyp:** Ut ur zon (CREWS\_COX).
2. **Landningshamn:** Välj landningshamn.
3. Klicka på **Spara**. Skicka anmälan med knappen **Skicka** i översiktsfönstret.

## Anmälan till kontrollpunkt/område (CREWS-CON)

Anmälan

EU-INT Norge

Anmälningstyp: Kontrollpunkt/omr (CREWS\_CON) - 1

Kontrollpunkt/Områdesrapport

Kontrollpunkt/område: [dropdown] - 2

Förväntat ankomstdatum: År: 2021 - Månad: 02 - Dag: 01 - 3

Förväntad ankomsttid: [ ] : [ ] - Hämta datum - 4

Position: Latitud: [ ] - [ ] - N - Longitud: [ ] - [ ] - Ö - Hämta position - 5

Spara - Avbryt - 6

### När?

Denna anmälan används för att rapportera fartygets position för kontroll.

### Hur?

1. **Anmälningstyp:** Kontrollpunkt/omr (CREWS\_CON).
2. **Kontrollpunkt/område.**
3. Förväntat **ankomstdatum:** vid användning av funktionen 'Hämta datum' kommer den tillhörande positionen, i tillämpliga fall, automatiskt också att fyllas i.
4. Förväntad **ankomsttid** (tryck på Ctrl+n för att fylla i nuvarande tid).
5. **Position** som latitud och longitud anges med 2 decimalminuters noggrannhet (tillhörande datum fylls automatiskt också i om funktionen 'Hämta position' används).
6. Klicka på **Spara**. Skicka anmälan med knappen **Skicka** i översiktsfönstret.

## Detaljerad fångstaktivitet (CREWS-DCA)

Anmälning

EU-INT Norge

Anmälningstyp: Info Fångstaktivitet (CREWS\_DCA) - 1

Detaljerad Fångstrapport

Aktivitet: - 2 [Redigera lista Fartygsaktivitet >](#)

Partnerbåt: - 3 [Redigera lista över fartyg >>](#)

Fiskeoperationer sedan sista anmälan (beräknad)

Ansträngning: 2021-02-01 02:10, 57° 11,002' N/7° 4,123' E, Hämtad: 2021-02-01 02:30, 57° 11,12' N/7° 4,2' E, Fångad fisk: 27.4.b

Medellängd eller antal krokar: - 4 Maskstorlek (mm): - 5

Tråltyp: - 6 Redsk. probl.: - 7 Bestånd: - 8

Arter	COD	NEP	- 9
Vikt (kg)	177.0	15.0	
Antal	0	0	

- 10

Spara Avbryt

## När?

Denna anmälan används för att ange fartygets fångstaktivitet och ska skickas minst en gång per dygn och senast kl 23.59 UTC varje dygn .

## Hur?

1. **Anmälningstyp:** Info fångstaktivitet (CREWS\_DCA).
2. **Aktivitet.** Välj ur listan.
3. **Partnerbåt.** Ange eventuella partnerfartyg. Klicka på "Redigera lista över fartyg" om du behöver lägga till ett nytt.

Uppgifter om fångstansträngning/ar (sedan senaste anmälan om DCA):

4. **Medellängd** eller **antal krokar** vid fiske med garn eller krok, totalt mängd för dygnet.
5. **Maskstorlek** (mm). Anges vid fiske med trål, snurrevad eller garn.
6. **Tråltyp** (singel-, dubbel-, trippeltrål eller fler än tre trålar).
7. **Redskapsproblem.**
8. **Bestånd.** Vid fiske av sill (HER) anges vilket bestånd fisket avser.
9. Om det finns **ombordvarande fångst**, beräknas den och behöver inte anges särskilt.

10. Klicka på **Spara**. Skicka anmälan med knappen **Skicka** i översiktsfönstret.
11. Om det finns **flera fångstansträngningar** ska uppgifterna i DCA fyllas i för varje ansträngning. Klicka på **Spara** när uppgifterna är ifyllda för alla ansträngningarna och sedan **Skicka**.

The screenshot shows a software window titled 'Anmälning' (Report) with tabs for 'EU' and 'Norge'. The 'Anmälningstyp' (Report type) is set to 'Info Fångstaktivitet (CREWS\_DCA)'. Under 'Detaljerad Fångstrappport' (Detailed Fishing Report), the 'Aktivitet' (Activity) is 'FIS (Fishing)'. The 'Partnerbåt' (Partner boat) field is empty. Below this, a section titled 'Fiskeoperationer sedan sista anmälan (beräknad)' (Fishing operations since last report (calculated)) lists two operations. The first operation is dated 2013-08-12 11:01 and the second is dated 2013-08-12 08:00. Both operations have a 'Mesh size (mm)' of 110 and a 'Trältyp' (Trawl type) of 'singel'. The second operation is highlighted with a red box and has a red '11' overlaid on it. Below each operation is a table of species, weight, and quantity. At the bottom of the window, there are 'Spara' (Save) and 'Avbryt' (Cancel) buttons.

Arter	HAD
Vikt (kg)	22
Antal	0

Arter	POK	HAD
Vikt (kg)	33	111
Antal	0	0

- i** Observera att ordinarie fångstansträngningar (knappen Fångst i Översiktsfönstret) ska skickas som vanligt. DCA är en separat anmälan till Norge om fångster.

## Avresa från norsk hamn (DEP)

EU-INT Norge

Anmälningstyp: Avresa (CREWS\_DEP) - 1

Avgångsrapport från hamn

Avresedatum: År 2021 - Månad 02 - Dag 01 - 2 Avgångstid: 03 : 00 - Hämta datum 3

Avresehamn: Göteborg-Ringökajen (SWE) - 4 [Redigera lista över hamnar >>](#)

Fartygsaktivitet: - 5 [Redigera lista över fångstredskap >>](#)

Redskap: - 6 [Redigera lista över arter >>](#)

Kvantitet ombord

Art	Levande	Antal

Ny rad Uppdatera

[Redigera lista över arter >>](#)

Spara Avbryt

## När?

Denna anmälan används vid avresa från en norsk hamn.

## Hur?

1. **Anmälningstyp:** Avresa (CREWS\_DEP).
  2. **Avresedatum:** vid användning av funktionen 'Hämta datum' kommer tillhörande position, i tillämpliga fall, automatiskt också att fyllas i.
  3. **Avresetid** (tryck på Ctrl+n för att fylla i nuvarande tid).
  4. **Avresehamn.**
  5. **Fartygets aktivitet.**
  6. **Redskap.**
  7. Om **fångst ombord** har angivits i ordinarie Avreserapport beräknas den och behöver inte anges särskilt.
  8. Klicka på **Spara**. Skicka anmälan med knappen **Skicka** i översiktsfönstret.
- i** Observera att loggboken startas med en ordinarie Avresa (knappen Avresa i Översiktsfönstret). CREWS\_DEP är en separat anmälan till Norge om avresan.

## Hamnrapport (POR)

Anmälning  
EU-INT Norge

Anmälningstyp: Hamnrapport (CREWS\_POR) - 1

Hamnrapport

Förväntat ankomstdatum: 2021 - Månad 02 - Dag 01 - 2  
Förväntad ankomsttid: | | : | | - Hämta datum 3

Ankomsthavn: | - 4  
Plats på land: | 5

Kvantitet ombord

Art	Levande	Antal	
▼			✕
▼			✕
▼			✕
▼			✕

Ny rad Uppdatera 6

Fångst för landn.

Art	Levande	Antal	
▼			✕
▼			✕
▼			✕
▼			✕

Ny rad Hämta 7

Spara 8 Avbryt

## När?

Denna anmälan används när ett fartyg ska ankomma en norsk hamn.

## Hur?

1. **Anmälningstyp:** Hamnrapport (CREWS\_POR).
2. Förväntat **ankomstdatum:** vid användning av funktionen 'Hämta datum' kommer den tillhörande positionen, i tillämpliga fall, automatiskt också att fyllas i.
3. Förväntad **ankomsttid** (tryck på Ctrl+n för att fylla i nuvarande tid).
4. **Ankomsthavn.**
5. **Landningsplats** i hamnen, text.
6. Den **fångst som finns ombord** beräknas och behöver inte anges särskilt.
7. Fångst som ska **landas**. Arter, kvantitet i kg samt antal där så krävs.
8. Klicka på **Spara**. Skicka anmälan med knappen **Skicka** i översiktsfönstret.

## Anmälan om omlastning (TRA)

The screenshot shows a web form for reporting a crew change (TRA) in Norwegian waters. The form is titled 'Anmälan' and 'EU-INT Norge'. It contains several sections:

- Omlastningsrapport:**
  - Anmälningsstyp: Omlastningsrapport (CREWS\_TRA) (1)
  - Omlastningstyp: (2)
  - Omlastningsdatum: Year (2021), Month (02), Day (01) (3)
  - Omlastningstid: (4)
  - Position: Latitude and Longitude (5)
  - Omlastningshamn: (6)
  - Omlastat till/från Signalkod: (7)
- Kvantitet ombord:**
  - Table with columns: Art, Levande, Antal (8)
  - Buttons: Ny rad, Uppdatera (9)
- Fångst som lastas eller lossas:**
  - Table with columns: Art, Levande, Antal (10)
  - Buttons: Ny rad, Hämta (11)

At the bottom right, there are buttons for 'Spara' (12) and 'Avbryt'.

## När?

Denna anmälan används om ett fartyg ska delta i omlastning i norska vatten.

## Hur?

1. **Anmälningsstyp:** Omlastningsrapport (CREWS\_TRA).
2. Omlastningens typ, **överlämnande** eller **mottagande**.
3. **Omlastningsdatum:** vid användning av funktionen 'Hämta datum' kommer den tillhörande positionen, i tillämpliga fall, automatiskt också att fyllas i.
4. **Omlastningstid** (tryck på Ctrl+n för att fylla i nuvarande tid)
5. **Position** som latitud och longitud (tillhörande datum kommer automatiskt också att fyllas i om funktionen 'Hämta position' används).
6. **Omlastningshamn.**
7. Omlastat till/från **Radio-anropssignal**.
8. Den **fångst som finns ombord** beräknas och behöver inte anges särskilt.
9. **Uppdatera** alltid för att försäkra sig om att alla kvantiteter kommer med.
10. **Hämta** de kvantiteter som skall **lastas** eller **lossas**. Kontrollera alltid att kvantiteterna är korrekta.

11. Kvantiteter som skall Fångst som ska **lastas** eller **lossas**.
12. Klicka på **Spara**. Skicka anmälan med knappen **Skicka** i översiktsfönstret.



## Kommunikationstest (AUD)

Anmälning

EU-INT Norge

Anmälningstyp: Testrapport (CREWS\_AUD) \* 1

Ganska rapport

Fri text:  \* 2

3

Spara Avbryt

## När?

Detta är en testrapport som används till att testa förbindelsen mellan fartyget och norska FMC.

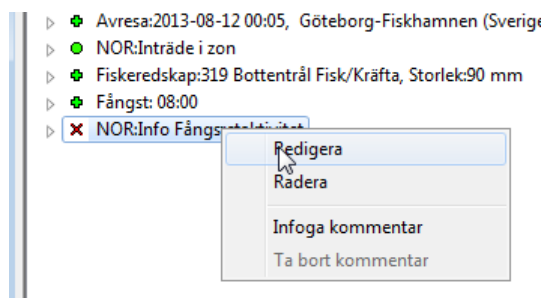
## Hur?

1. **Anmälningstyp:** Testrapport (CREWS\_AUD).
  2. Fri text: **Textfält** för meddelande.
  3. Klicka på **Spara**. Skicka anmälan med knappen **Skicka** i översiktsfönstret.
- i Observera** att FMC inte har skyldighet att kontrollera denna testrapport om det inte särskilt överenskommit före avsändandet av rapporten.

### 3. Korrigering av anmälningar

#### Allmänt

En skickad anmälan som får korrigeras, kan redigeras genom att högerklicka på posten och sedan välja Redigera (alternativt välja Redigera från menyn).



Kontakta svenska FMC om någon anmälan behöver raderas/annulleras.

## Korrigerig av DCA-rapport, ingen ändring har skett i fångstansträngningar

### När?

DCA-anmälan ska skickas dagligen före 23.59 UTC. Kan korrigeras fram till 12.00 UTC dagen efter den skickats eller fram tills en norsk POR- eller COX-anmälan har skickats.

### Hur?

DCA-meddelandet kan korrigeras genom att högerklicka på posten och sedan välja Redigera eller markera raden, välj Redigera i menyraden, klicka på Redigera (se kapitel 2.3).

1. Eftersom fångstkvantiteter beräknas av vCatch-klienten, kan inte all information redigeras direkt från detta fönster. Om fångstkvantiteten ska ändras, görs detta först i ordinarie Fångst-fönstret (se avsnitt nedan).
2. Du kan till exempel ändra typ av aktivitet, lägga till ett partnerfartyg eller tillfoga/ändra attribut såsom redskapslängd/antal krokar, maskstorlek, trål typ, redskapsproblem och bestånd. Efter att önskade ändringar gjorts, klicka på Spara.

Anmälan

EU Norge

Anmälingstyp: Info Fångstaktivitet (CREWS\_DCA) \*

Detaljerad Fångstrappport

Aktivitet: FIS (Fishing) \* 2 [Redigera lista Fartygsaktivitet >>](#)

Partnerbåt:  [Redigera lista över fartyg >>](#)

Fiskeoperationer sedan sista anmälan (beräknad)

Ansträngning: 2013-08-12 08:00, 57° N00'00"/6° Ö50'00"; Hämtad: 2013-08-12 11:00, 57° N00'00"/6° Ö50'00"; Fångad fisk: N/A

Medellängd eller antal krokar:  Mesh size (mm): 110

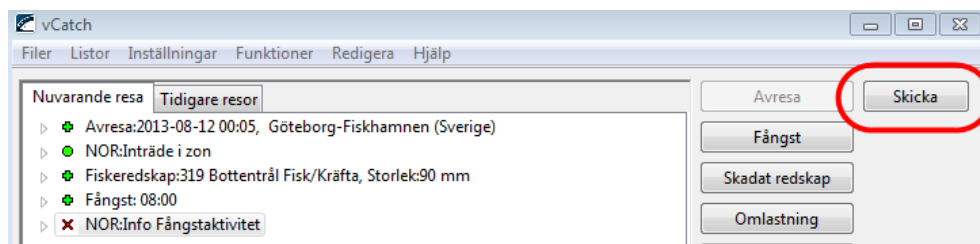
Tråltyp: singel Redsk. probl.:  Bestånd:

Arter	HAD
Vikt (kg)	111
Antal	0

1

Spara Avbryt

DCA-posten visas nu som inte skickad på huvudskärmen, alltså med status rött kryss och måste skickas på nytt genom att trycka på knappen Skicka.



- i vCatch-klienten visar inget felmeddelande vid korrigerig av exempelvis ett DCA-meddelande som görs senare än tillåtet, det är alltså loggboksförarens ansvar att se till att de relevanta bestämmelserna följs.

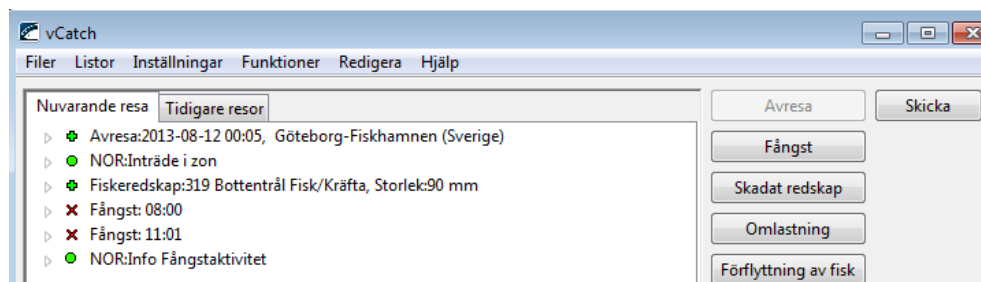
## Korrigerig av DCA när ändringar har skett i fångstansträngningar

### När?

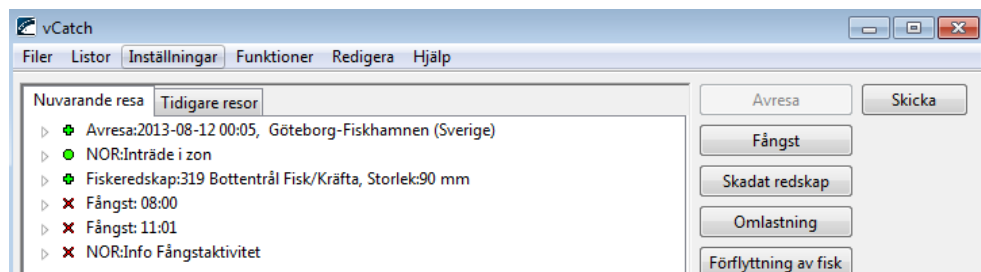
DCA-anmälan kan korrigeras fram till 12.00 UTC dagen efter den skickats eller fram tills en norsk POR- eller COX-anmälan har skickats.

### Hur?

Om något har ändrats i den faktiska fångsten i DCA, måste först de relevanta ordinarie fångstansträngningarna ändras. Ändrade fångstansträngningar visas med rött kryss i bilden nedan.



DCA-meddelandet som skickades efter de ursprungliga fångstansträngningarna uppdateras INTE automatiskt. Därför måste även DCA redigeras. När du kontrollerat att ny beräknad fångst stämmer i DCA, klickar du på Spara (status för DCA visas som rött kryss). Klicka på Skicka för att skicka alla ändringarna.



### Glöm inte...

- i **Observera** alltså att det inte räcker att skicka enbart ändringar i ordinarie Fångstansträngningar utan att även tillhörande DCA måste uppdateras och skickas om för att ändringarna ska skickas vidare till norska myndigheter.

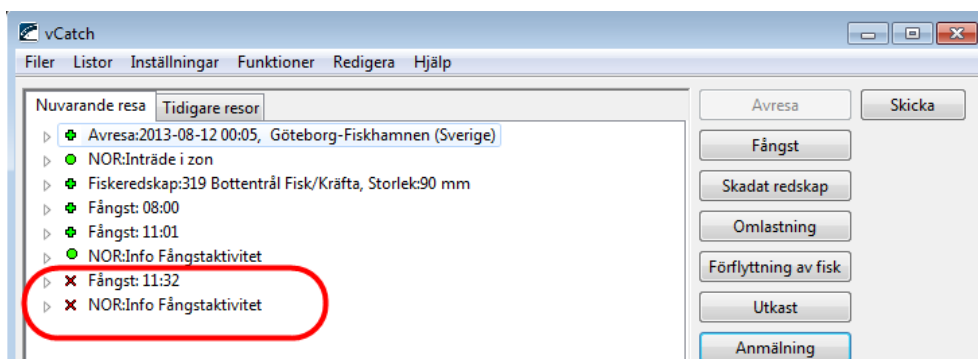
## Korrigerig av DCA när en ny fångstansträngning lagts till

### När?

DCA-anmälan kan korrigeras fram till 12.00 UTC dagen efter den skickats eller fram tills en norsk POR- eller COX-anmälan har skickats.

### Hur?

Det går inte att tillfoga ny fångstansträngning till en redan skickad DCA. Om en ny fångstansträngning gjorts efter senast skickad DCA måste en ny DCA-anmälan skapas och skickas. Den nya DCA-anmälan innehåller då enbart de fångstansträngningar som tillkommit efter den senast skickade DCA-anmälan.



## Korrigera TRA (föranmälan om omlastning) och POR (föranmälan om ankomst till norsk hamn)

Dessa anmälingstyper kan korrigeras genom att högerklicka på respektive post och välja Redigera (eller markera posten, välj Redigera i menyraden, klicka på Redigera). Spara och Skicka efter ändringarna.

## 4. Bilaga

### Bilaga 1: Felkoder när anmälan inte godkänns

Kod	Meddelande
100	Unspecified error
101	Message unreadable or XML was not well-formed
102	Date value or size is wrong or the XML was well-formed but invalid.
104	Mandatory data missing
106	Unauthorised data source
150	Sequence error
151	Date forward in time
152	Date is too old
301	DCA prior to COE
302	TRA recieved before COE
303	COX recieved before COE
501	No matching report to cancel/correct
502	This report is a duplicate and has got the status Not Acknowledged (NAK), because this was the status given when received earlier.
503	This report is a duplicate and has got the status Acknowledged (ACK) because that was the status given when received earlier.
504	The first DCA report for this day was generated after the deadline for generating DCA reports
505	The cancelation or correction could not be completed due to exceeding the deadline for generating such report
506	The record number is received earlier, but the report differs and is not sent as a correction or cancellation.
507	The report was Acknowledged after manual handling at the FMC
511	This report shall be corrected. (This code shall be sent together with a new version of a DCA report to show that the DCA report with this RN shall be corrected). This code is not needed when using XML as the exchange format.
512	The previous report is corrected
513	The previous report can not be corrected due to error
514	This report has a lower version number than a previously accepted report (Used only when version numbers are given).
521	This report shall be cancelled (This code shall be given for the cancellation of a report with this RN) This code is not needed when using XML as the exchange format.
522	The previous report is cancelled
523	The previous report can not be cancelled due to error
530	Not implemented