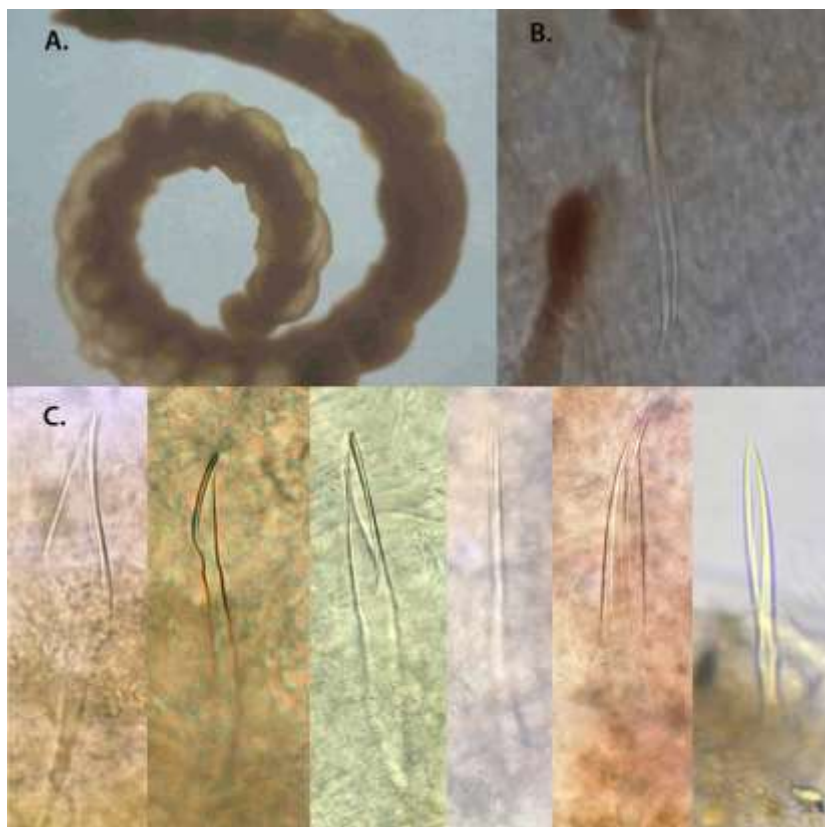


## *Potamothrix moldaviensis* (Fåborstmaskar)



A. Bakre delen av *Potamothrix moldaviensis*; B. Genitalieborst (på engelska: *spermathecal chaeta*). Karakteristiskt för arten är att dessa saknar kitinhölje; C: Bilder av genitalieborst från de sex kända *Potamothrix*-arterna, från vänster till höger *P. bavaricus*, *P. bedoti*, *P. hammoniensis*, *P. heuscheri*, *P. moldaviensis* och *P. vej dovsky*.

A, B: © Pascal Sweeney; C: © Ton van Haaren

<b>Svenskt vardagsnamn</b>	Saknas
<b>Vetenskapliga namn</b>	<p><i>Potamothrix moldaviensis</i> Vejdovský &amp; Mrázek, 1903; fam. Tubificidae            Synonymer:  <i>Euilyodrilus bavaricus</i> (Vejdovský &amp; Mrázek, 1903)  <i>Ilyodrilus moldaviensis</i> (Vejdovský &amp; Mrázek, 1903)  <i>Tubifex moldaviensis</i> (Vejdovský &amp; Mrázek, 1903)</p> <p>Familjenamnet för <i>Potamothrix</i>-maskar är omtvistat. Det finns de som menar att Naididae och Tubificidae är två olika familjer. Men genetiska studier har visat att Naididae är en fylogenetisk gren inom gruppen Tubificidae, vilket skulle innebära att de två namnen är synonymer och att familjerna borde slås ihop. Naididae är det äldre namnet och borde därför vara det som skulle användas (Erséus <i>et al.</i>, 2008). I</p>

	<p>detta faktablad har dock använts familjenamnet Tubificidae, eftersom detta fortfarande tillämpas i ArtDatabankens Dyntaxa (<a href="https://www.dyntaxa.se/Taxon/Info/225603?changeRoot=True">https://www.dyntaxa.se/Taxon/Info/225603?changeRoot=True</a>).</p>
<b>Organismgrupp</b>	Fåborstmaskar (underklass Oligochaeta), Gördelmaskar (klass Clitellata), Ringmaskar (fylum Annelida)
<b>Storlek och utseende</b>	<p>Släktet <i>Potamothrix</i> utgörs av små maskar som i likhet med andra fåborstmaskar har en gördel (clitellum) runt en del av kroppen då de nått könsmodning. <i>P. moldaviensis</i> är 10-30 mm lång. På de främre segmenten finns både längre och kortare borst. De längre sitter i buntar om 6-9 tvådelade virknålsliknande hakar, och har tunnare spetsar än övriga borst på dessa segment. På 10:e segmentet finns modifierade hanliga genitalieborst som är tjocka och utdragna till en tand där yttersta delen har en urgröpningsform av en ränna. På 11:e segmentet finns i varje borstbunt ett mycket långt, tvådelat, ventralt placerat borst. Karaktäristiskt är också att arten inte har några prostatakörtlar, inget kitinartade hölje runt penis och inga "hårliknande" borst (på engelska: <i>capiliform chaetae</i>). (Yildiz <i>et al.</i>, 2005; Kipp <i>et al.</i>, 2012)</p>
<b>Kan förväxlas med</b>	<i>P. moldaviensis</i> kan förväxlas med andra <i>Potamothrix</i> -arter.
<b>Geografiskt ursprung</b>	Arten är av pontokaspiskt ursprung.
<b>Första observation i svenska vatten</b>	1915 i Mälaren (Milbrink och Timm, 2001).
<b>Förekomst i svenska havs- och kustområden</b>	Arten finns i svenska sjöar (se nedan) men har inte observerats i marin miljö i svenska kustvatten.
<b>Övrig förekomst utanför ursprungligt utbredningsområde</b>	Sjöar i sydöstra Sverige, många platser i mellersta delarna av Europa, från Brittiska öarna och Irland till Baltikum och Ryssland väster om Uralbergen, Turkiet, enstaka lokaler i Sibirien och i de Stora sjöarna i Nordamerika.
<b>Referenser till observationer i områden nära svenska farvatten</b>	<i>P. moldaviensis</i> i de sydöstra delarna av Sverige; i östra delen av Mälaren, i sjön Roxen och i sjön Allgunnen söder om Vättern (Milbrink och Timm, 2001).
<b>Troligt införselsätt</b>	<p>Spridning av <i>P. moldaviensis</i> har förmodligen huvudsakligen skett via barlastvatten i fartyg som utnyttjat de grävda kanaler som sammanbinder europeiska floder. Som andra pontokaspiska arter finner man ofta <i>P. moldaviensis</i> i floddelta med omfattande hamnverksamhet. Det anses också som möjligt att <i>Potamothrix moldaviensis</i> (liksom <i>P. heuscheri</i>) kan transporteras med migrerande vadarfåglar.</p>

	<p>De pontokaspiska tubificiderna har rört sig i västlig-nordlig riktning och kommit i tre omgångar, eller tre vågor.</p> <p><i>P. moldaviensis</i> var del av den andra vågen tillsammans med <i>Potamothrix bavaricus</i>, <i>Potamothrix heuscheri</i>, <i>Tubifex newaensis</i> och <i>Psammoryctides moravicus</i>.</p>
<b>Miljö där arten förekommer</b>	<p><i>P. moldaviensis</i> är en sötvattenart som ofta återfinns på sandiga botten i sjöar med måttliga eller höga närsaltshalter (meso- och eutrofa sjöar). Den föredrar vatten som inte är stillastående och påträffas i allmänhet strandnära eller i områden med rinnande vatten. Den kan också finnas på större djup, men då i områden med undervattenströmmar. Arten finns i allmänhet inte i sediment som är rika på fina partikelfraktioner som silt och lera.</p>
<b>Ekologiska effekter</b>	<p>I Mälaren ser man att artdiversiteten bland oligochaeter är högre i närvaro av bl.a. <i>P. moldaviensis</i> och andra pontokaspiska <i>Potamothrix</i>-arter i "andra vågen" (se Troligt införselsätt). Experimentella studier med <i>Potamothrix moldaviensis</i> och <i>Tubifex tubifex</i> har också visat att arterna växer bättre när de lever tillsammans. Orsaken är förmodligen att det i fekalierna från var och en av de två arterna tillväxer en bakterieflora som är särskilt gynnsam för den andre. Förmodligen gäller detta fenomen även för fler pontokaspiska tubificider. (Milbrink, 1993; Milbrink och Timm, 2001)</p>
<p><b>Läs mer</b></p> <ul style="list-style-type: none"> <li>• Erséus C., Wetzel M.J. &amp; Gustavsson L. 2008. ICZN rules - a farewell to Tubificidae (Annelida, Clitellata). <i>Zootaxa</i> 1744:66-68.</li> <li>• Kipp R.M., Larson J. &amp; Fusaro A. 2012. <i>Potamothrix moldaviensis</i>. USGS Nonindigenous Aquatic Species Database, Gainesville, FL. <a href="http://nas.er.usgs.gov/queries/GreatLakes/SpeciesInfo.asp?NoCache=7%2F26%2F2012+7%3A31%3A49+AM&amp;SpeciesID=2705&amp;State=&amp;HUCNumber=DGreatLakes">http://nas.er.usgs.gov/queries/GreatLakes/SpeciesInfo.asp?NoCache=7%2F26%2F2012+7%3A31%3A49+AM&amp;SpeciesID=2705&amp;State=&amp;HUCNumber=DGreatLakes</a>. (2012-07-31).</li> </ul> <p><b>Mer om bilden</b></p> <ul style="list-style-type: none"> <li>• © Pascal Sweeney, <a href="http://apps.biodiversityireland.ie/OligochaeteIdKey/key.php?taxon_id=29">http://apps.biodiversityireland.ie/OligochaeteIdKey/key.php?taxon_id=29</a></li> <li>• © Ton van Haaren, Grontmij</li> </ul>	
<p><b>Referenser till artbeskrivning</b></p> <ul style="list-style-type: none"> <li>• Kipp R.M., Larson J. &amp; Fusaro A. 2012. <i>Potamothrix moldaviensis</i>. USGS Nonindigenous Aquatic Species Database, Gainesville, FL. <a href="http://nas.er.usgs.gov/queries/GreatLakes/SpeciesInfo.asp?NoCache=7%2F26%2F2012+7%3A31%3A49+AM&amp;SpeciesID=2705&amp;State=&amp;HUCNumber=DGreatLakes">http://nas.er.usgs.gov/queries/GreatLakes/SpeciesInfo.asp?NoCache=7%2F26%2F2012+7%3A31%3A49+AM&amp;SpeciesID=2705&amp;State=&amp;HUCNumber=DGreatLakes</a>. (2012-07-31).</li> </ul>	

- Yildiz S., Tasdemir A., Özbek M., Balik S. & Ustaoglu M.R. 2005. Macrobenthic invertebrate fauna of Lake Egrigöl (Gndogmus-Antalya). Turkish Journal of Zoology 29:275-282.

#### **Referenser till fyndplatser**

- Milbrink G. & Timm T. 2001. Distribution and dispersal capacity of the Ponto-Caspian tubificid oligochaete *Potamothrix moldaviensis* Vejdovský et Mrázek, 1903 in the Baltic Sea Region. Hydrobiologia 463:93-102.

#### **Referenser till ekologiska och andra effekter**

- Milbrink G. 1993. Evidence for mutualistic interactions in freshwater oligochaete communities. Oikos 68:317-322.
- Milbrink G. & Timm T. 2001. Distribution and dispersal capacity of the Ponto-Caspian tubificid oligochaete *Potamothrix moldaviensis* Vejdovský et Mrázek, 1903 in the Baltic Sea Region. Hydrobiologia 463:93-102.

- Detta faktablad om *Potamothrix moldaviensis* skapades den 7 augusti 2012 av N-research.