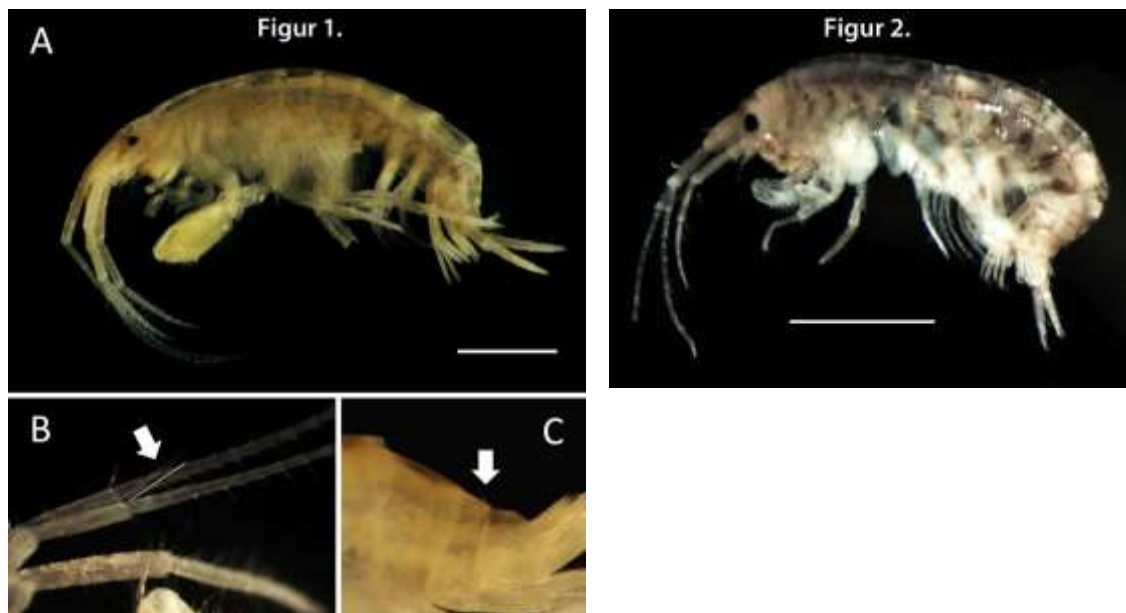


Melita nitida (Märkräftor)



Figur 1A. Vuxen hanne av *Melita nitida* från Kielkanalen, juni 2008. Skallstreck = 2 mm, kroppslängd = 9,7 mm; B. Första antennen med ett litet accessoriskt (extra) spröt, tydligt smalare och kortare än de båda antensspröten (sprötet markerat med pil och vit understrykning); C. Av de tre urosomsegmenten (=stjärsegmenten) har den andra leden 1-4 små taggar på var sida om mittlinjen upptill i bakkanten (pil). Figur 2. Juvenil individ av *Melita nitida* från Kielkanalen, mars 2010. Skallstreck = 1 mm, kroppslängd = 3,8 mm.

© Katharina Reichert och Jan Beerman

Svenskt vardagsnamn	Saknas
... på andra språk	Holländska: elegante honingvlokkreeft
Vetenskapliga namn	<i>Melita nitida</i> Smith, 1873; fam. Melitidae
Organismgrupp(er)	Märkräftor (ordning Amphipoda), Kräftdjur (klass Crustacea), Leddjur (fylum Arthropoda)
Storlek och utseende	Kroppen på alla märkräftor är tillplattad från sidorna, och de saknar den ryggsköld man ofta finner hos högre kräftdjur. Det är svårt att skilja <i>Melita nitida</i> från andra arter av <i>Melita</i> -arter i Nordostatlanten, men en tydlig karaktär är att <i>M. nitida</i> har en grupp dorso-laterala taggar på var sida av bakre kanten av det andra urosomsegmentet (=andra stjärsegmentet). Detta är den enda ornamenteringen på urosomet. Hos de exemplar som hittades i Kielkanalen uppvisade vissa morfologiska karaktärer stora variationer (Faasse och van Moorsel, 2003; Reichert och Beerman, 2011).

Kan förväxlas med	<i>Melita nitida</i> kan förväxlas med <i>Allomelita pellucida</i> (Sars, 1882), en brackvattenlevande märkräfta inhemska i södra Norge, norra Frankrike och Storbritannien. Detaljerad beskrivning av hur man särskiljer de två arterna finns i Reichert och Beerman (Reichert och Beerman, 2011). Den kan också förväxlas med andra nordamerikanska arter inom det s.k. "Melita nitida-komplexet", framför allt med <i>Mitida intermedia</i> .
Geografiskt ursprung	<i>M. nitida</i> kommer ursprungligen från Nordamerikas ostkust, mellan sydvästra delen av St. Lawrencebukten och Yucatanhalvön.
Första observation i svenska vatten	Arten har inte observerats i Sverige
Förekomst i svenska havs- och kustområden	Arten har inte observerats i Sverige
Övrig förekomst utanför ursprungligt utbredningsområde	Nordamerikanska Stillahavskusten, Nederländerna, Kielkanalen
Referenser till observationer i områden nära svenska farvatten	Westerschelde, Nederländerna, 1998 (Faasse och van Moorsel, 2003); Zeebrugge, Belgien 2009 (Boets <i>et al.</i> , 2011); Kielkanalen, Tyskland, 2010 (Reichert och Beerman, 2011).
Troligt införselsätt	Sannolikt har den introducerats via ballastvatten eller genom att den klängt sig fast på fartygsskrov.
Miljö där arten förekommer	<i>Melita nitida</i> är en brackvattenart som lever på många olika substrat; sumpmarker i tidvattenzonen i lerbottnar och hårda substrat under tidvattenzonen. Den lever vanligen i saliniteter mellan 3 och 20 ‰ men kan tåla upp till 30 ‰. I europeiska vatten förekommer den ofta tillsammans med den inhemska arten <i>Melita palmata</i> . De individer som observerats i Nederländerna har levt i små sprickor under skal av japanska jätteostron som sitter fästade på undersidan av stenblock.
Ekologiska effekter	<i>M. nitidas</i> breda tolerans vad gäller habitatval, salinitet och även temperatur ökar risken för spridning. I Nederländerna har den valt en ekologisk nisch som är ovanlig bland märkräftor i Nordväst-europeiska brackvattenområden (sprickor i ostronskal), vilket ytterligare ökar spridningsrisken. (Faasse och van Moorsel, 2003; Reichert och Beerman, 2011).
Mer om bilderna	
<ul style="list-style-type: none"> © Dr. Katharina Reichert och Dr. Jan Beermann, Alfred Wegener Institute for Polar and Marine Research, från First record of the Atlantic 	

gammaridean amphipod *Melita nitida* Smith, 1873 (Crustacea) from German waters (Kiel Canal). Aquatic Invasions 6:103-108.

Referenser till artbeskrivning

- Faasse M. & van Moorsel G. 2003. The North-American amphipods, *Melita nitida* Smith, 1873 and *Incisocalliope aestuarius* (Watling and Maurer, 1973) (Crustacea: Amphipoda: Gammaridea), introduced to the Western Scheldt estuary (The Netherlands). Aquatic Ecology 37:13-22.
- Boets P., Lock K. & Goethals P.L.M. 2011. Assessing the importance of alien macro-Crustacea (Malacostraca) within macroinvertebrate assemblages in Belgian coastal harbours. Helgoland Marine research Publiktion på nätet.
- Reichert K. & Beerman J. 2011. First record of the Atlantic gammaridean amphipod *Melita nitida* Smith, 1873 (Crustacea) from German waters (Kiel Canal). Aquatic Invasions 6:103-108.

Referenser till fyndplatser

- Faasse M. & van Moorsel G. 2003. The North-American amphipods, *Melita nitida* Smith, 1873 and *Incisocalliope aestuarius* (Watling and Maurer, 1973) (Crustacea: Amphipoda: Gammaridea), introduced to the Western Scheldt estuary (The Netherlands). Aquatic Ecology 37:13-22.
- Reichert K. & Beerman J. 2011. First record of the Atlantic gammaridean amphipod *Melita nitida* Smith, 1873 (Crustacea) from German waters (Kiel Canal). Aquatic Invasions 6:103-108.

Referenser till ekologiska och andra effekter

- Faasse M. & van Moorsel G. 2003. The North-American amphipods, *Melita nitida* Smith, 1873 and *Incisocalliope aestuarius* (Watling and Maurer, 1973) (Crustacea: Amphipoda: Gammaridea), introduced to the Western Scheldt estuary (The Netherlands). Aquatic Ecology 37:13-22.
- Reichert K. & Beerman J. 2011. First record of the Atlantic gammaridean amphipod *Melita nitida* Smith, 1873 (Crustacea) from German waters (Kiel Canal). Aquatic Invasions 6:103-108.

- Detta faktablad om *Melita nitida* skapades den 25 augusti 2011 av Kerstin Magnusson.