

Flodkräfta

Förekomst av flodkräfta finns endast kvar på färre än 1 000 lokaler

Kontakta fiskefunktionen på din länsstyrelse för ytterligare råd och information om situationen för flodkräftan i din del av landet. För adress och telefonnummer se www.lst.se

Signalkräfta

Förekomst av signalkräfta finns på drygt 10 000 lokaler

**Havs
och Vatten
myndigheten**

Text: Lennart Edsman, HaV. Illustrationer av Linda Nyman, Mikael Svensson MS Naturfrakta. Layout av Exakta Creative Göteborg 2020.



Kräftpesten

Kräftpesten är en parasitisk svampsjukdom med ursprung i Nordamerika. Sjukdomen överförs med sporer som sprids i vattnet. Den förekommer naturligt hos nordamerikanska kräftor, som därigenom utvecklat en högre motståndskraft. Kräftpesten kom till Sverige 1907 med importerade matkräftor. Inledningsvis slogs flodkräftbestånden i Mälaren och Hjälmaren ut, varefter sjukdomen spred sig över södra Sverige. Flodkräftor dör oftast inom några veckor. Den stam av kräftpest som nu sprider sig i Sverige infördes i landet med signalkräftan. Sjukdomen sprids främst genom att människor transporterar signalkräftor – som alltid är bärare av sjukdomen – och smittade flodkräftor. Smittan sprids också med döda kräftor eller genom att sporer följer med vatten, båtar, redskap och fisk vid förflyttning. Ju större mängd vatten som överförs desto större smittrisk. Utanför kräftan lever sporer högst några veckor i naturvatten. Sporererna är mycket känsliga för uttorkning samt för höga och låga temperaturer.

Använd en av följande metoder för desinficering:

- Desinficeringsmedel verksamma mot svamp och sporer, – till exempel med Virkon™ S som är ett patenterat biologiskt nedbrytbart desinfektionsmedel, effektivt mot virus, mykoplasma, bakterier, svamp och sporer.
- Torkning till fullständig torrhet, till exempel – i bastu minst 70° C i minst 5 timmar (stora föremål) eller minst 1 timme (små föremål), – genom långvarig soltorkning eller lufttorkning.
- Tvättning eller nedsänkning i T-röd (3 delar sprit och 1 del vatten). Fångstredskap ska hållas nedsänkta i minst 20 minuter.
- Frysning -10° C under minst 24 timmar (kan också användas för betesfisk från svenska naturvatten!).
- Kokning under lock i minst 5 minuter, föremålet ska vara helt nedsänkt i vattnet.

Vad kan du göra

Genom att känna till och följa gällande regler och råd minskar du risken för spridning av signalkräfta och kräftpest, men även andra fisk- och skaldjurssjukdomar mellan vatten. Då ökar du möjligheterna till att behålla den akut hotade flodkräftan och ett bra fiske i våra vatten för framtiden.

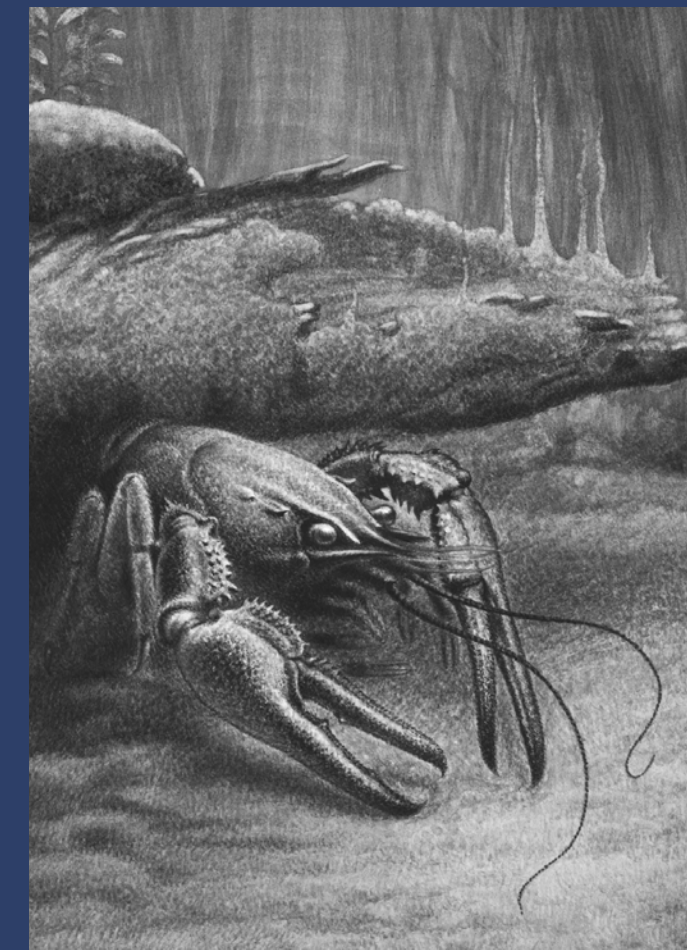
Det är förbjudet att:

- flytta, sätta ut eller odla signalkräfta
- flytta flodkräftor eller fisk från ett vatten till ett annat utan tillstånd från länsstyrelsen
- flytta kräftfiskeredskap mellan olika vatten utan att desinficera dem
- förvara, beta med eller kasta kräftor eller delar av kräftor i annat vatten än det där de fångats
- föra in levande sötvattenskräftor till Sverige
- transportera eller hålla levande sötvattenskräftor med undantag för flodkräfta samt signalkräfta inom hante-ringsområde (se nedan)
- fiska och hantera levande eller okokt signalkräfta utanför det hanteringsområdet för signalkräfta. Hanteringsområdet sträcker sig från norr om Dalälven och Siljan och hela södra Sverige inklusive Väneren och Vättern, men med undantag för Öland, Gotland, norra Bohuslän, större delen Dalsland och västra Värmland. För att veta exakt vilka vatten som ingår i hanteringsområdet besök aktuell karta.
- [Läs mer om regler för signalkräfta](#)
- flytta fiskeredskap, båtar, vadarstövlar och annan utrustning in i ett skyddsområde för flodkräfta eller ut ur ett kräftpestsmittat område utan att desinficera dem.

Gör alltid så här:

- töm ut allt vatten ur båtar, kanoter, redskap och annan utrustning innan förflyttning till nytt vatten
- desinficera fiskeredskap, båtar, vadarstövlar och annan utrustning innan förflyttning till ett nytt vatten
- använd betesfisk bara från samma vatten som du fiskar
- förvara levande matkräftor på ett säkert sätt och kom ihåg att de är grymma rymmare
- tänk på att signalkräftor som fångats ska kokas och ätas. De ska inte sumpas.
- anmäl till länsstyrelsen om du fångar eller observerar kräftor som du misstänker är sjuka.

Flodkräftan



**Havs
och Vatten
myndigheten**

Flodkräftan – en hotad art

Flodkräftan är den enda sötvattenlevande storkräfta som förekommer naturligt i Sverige. Den antas ha invandrat till Skandinavien för drygt 10 000 år sedan. Arten är nattaktiv, bottenlevande samt allätare och förekommer i sjöar och rinnande vatten i större delen av landet nedanför fjällkedjan. Den trivs i strandzonen i områden med fasta bottnar där skyddsmöjligheterna är goda eller där den kan gräva egna hålor. I Sverige går traditionen att äta och fiska kräftor tillbaka till 1500-talet, men den spred sig till den breda allmänheten först från slutet av 1800-talet. Idag finns mindre än 1 000 kända bestånd i landet, som på många håll ger möjlighet till ett aktivt och givande kräftfiske. Bestånden av flodkräfta har minskat kraftigt i landet främst på grund av sjukdomen kräftpest som sprids med redskap eller genom illegala utsättningar av signalkräfta. En negativ utveckling som börjat under 1900-talet men pågår än idag. Man räknar med att så mycket som 98 procent av flodkräftbestånden har slagits ut under de senaste hundra åren.

Flodkräftan – värd att värna

På grund av minskningen av antalet bestånd är arten klassad som Akut hotad (CR) på den svenska rödlistan för hotade arter. Flodkräftan är också föremål för ett åtgärdsprogram för hotade arter som tas fram för särskilt hotade arter. Alla bestånd av flodkräfta i landet är skyddsvärda och flodkräftan representerar dessutom ett stort kulturellt, socialt och ekonomiskt värde. På många håll i landet pågår nu arbeten med att bevara flodkräftan.

Här kan du läsa mer om:

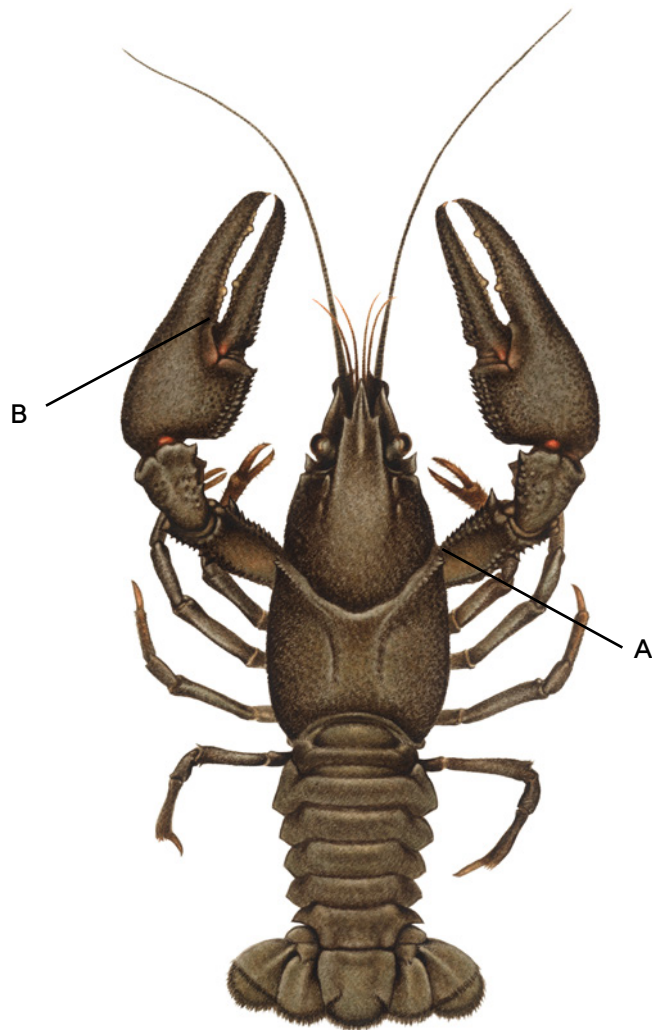
- [Flodkräfta](#)
- [Signalkräfta](#)
- [Kräftpest](#)
- [Regler för fiske och hantering av signalkräfta](#)
- [Hanteringsprogram signalkräfta](#)

Fler länkar:

slu.se/kraftor
kraftdatabasen.se/
sva.se/djurhalsa/djursjukdomar-a-o/kraftpest/

Flodkräfta (hanne)

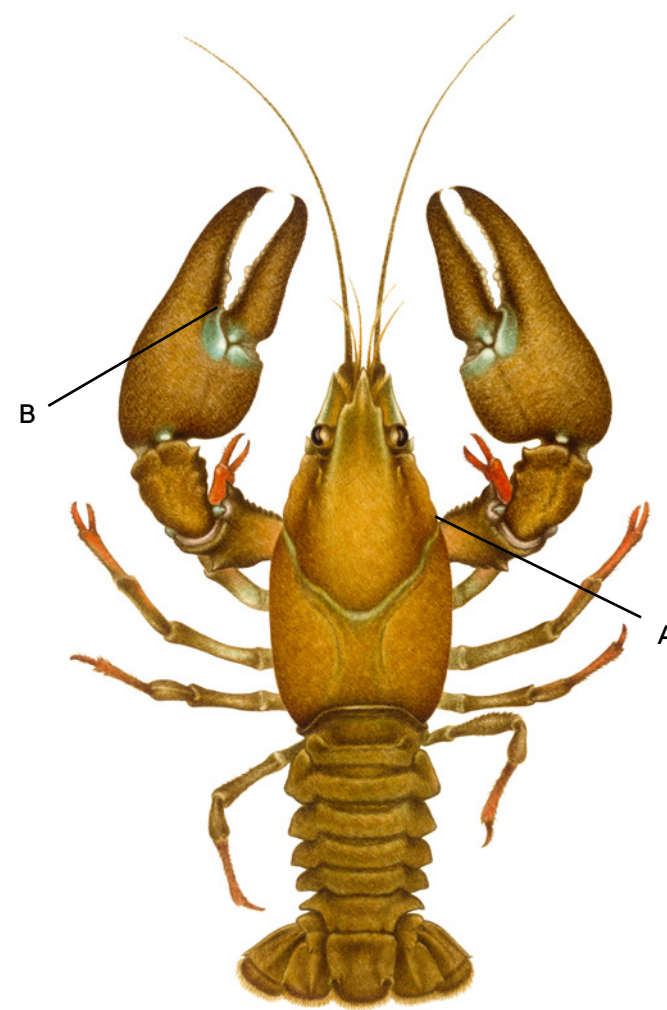
Astacus astacus



- En rad med små taggar längs gränsen mellan huvud och ryggsköld (A). Känn med fingret!
- Mörka, enfärgade klor med mörkt "tumgrepp", ofta med en signalfärgad vårta (B).
- Långa, mandelformade klor med riklig förekomst av vårtor och taggiga utskott.
- Huvud och ryggsköld mörka, ofta svartaktiga, med vårtor och taggiga utskott.

Signalkräfta (hanne)

Pacifastacus leniusculus

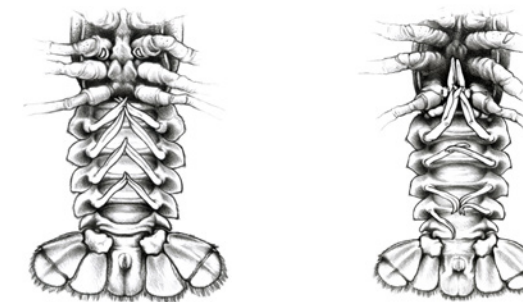


- Inga taggar längs gränsen mellan huvud och ryggsköld (A). Känn med fingret!
- Klorna ofta ljusare på undersidan. Vit vårta i "tumgreppet", oftast omgiven av en stor vit-turkos fläck (B).
- Breda, "muskulösa" klor vars yta är slätare med insänkta porer.
- Huvud och ryggsköld släta med insänkta porer. Oftast tydligt brun färgton.

Signalkräftan – nykomlingen

Signalkräftan omfattas sedan 2016 av EU:s förordning om invasiva främmande arter. Den kommer ursprungligen från Nordamerika och arten har sedan slutet av 1960-talet introducerats i många vatten i södra Sverige där bestånden av flodkräfta slagits ut till följd av kräftpest. Signalkräftan är mera motståndskraftig mot kräftpest men långt ifrån immun. Även signalkräftan kan drabbas av akut kräftpest med utslagning av delar av beståndet som följd. Med signalkräftor, som är bärare av sjukdomen, permanentas kräftpesten i ett vatten, och så länge de finns kvar blir det meningslöst att återutsätta flodkräfta. Genom utsättningar av signalkräfta, som numera alltid är olagliga, har spridningen av kräftpest och utslagningen av flodkräftbestånd ökat kraftigt. Norra Svealand och Norrland har kärvt klimat och signalkräftans förmåga till etablering och förökning är sämre ju längre norrut i landet man kommer. Oddsen för ett bra signalkräftfiske är mycket dåliga och resultatet av illegala utsättningar blir därmed enbart förstörda möjligheter för ett framtida kräftfiske. De legalt utsatta bestånden finns främst i södra och mellersta Sverige upp till Dalälven. Det finns relativt få bestånd på Öland och i Norrland. Gotland är efter en lyckad bekämpning åter signalkräftfri. Målsättningen är att helt stoppa ytterligare spridning av signalkräfta.

Könsbestämning av kräftor



Honan har mindre klor och bredare stjärt. Hon har normala små simfötter på stjärtundersidan varav det första paret saknas. Under perioden oktober-juni bär honan rommen fäst på stjärtens undersida. Hannen är större med större klor och relativt sett smalare stjärt. De två första paren små simfötter på stjärtens undersida är omvandlade till framåtriktade parningsorgan.