

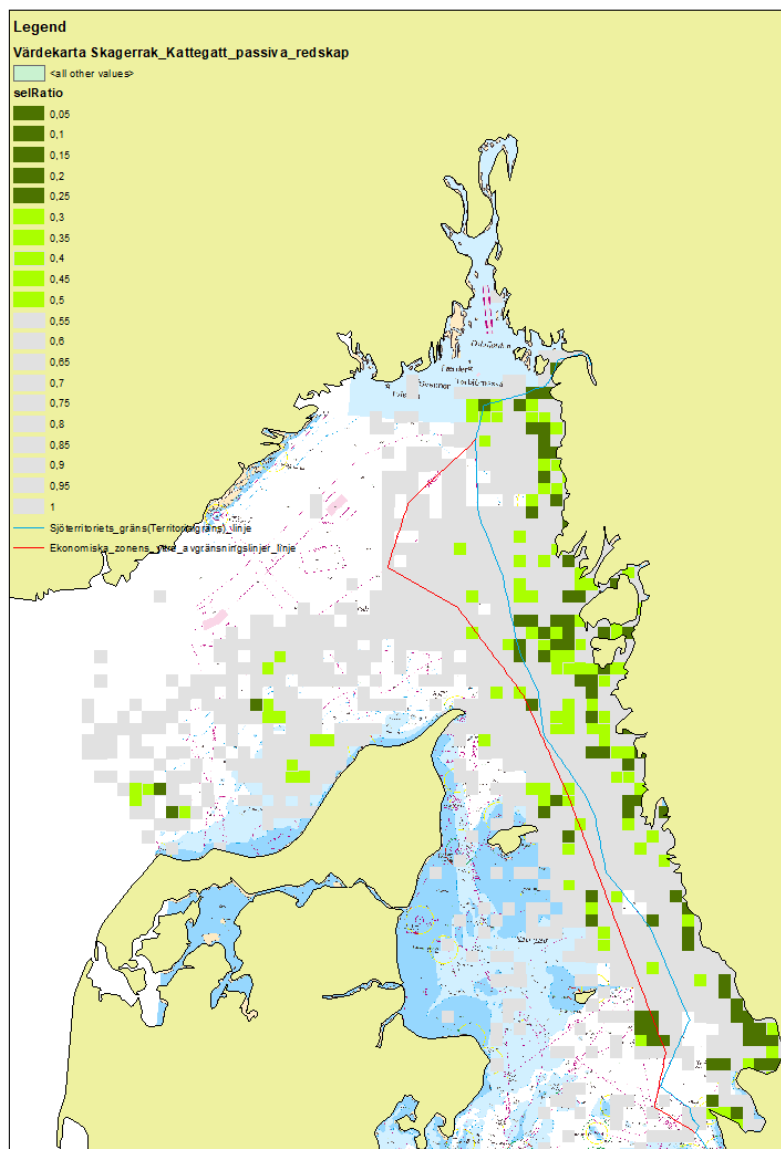
Datum	Dnr	Mottagare
2019-03-24	2244-18	
<b>Handläggare</b> Stig Thörnqvist Avdelningen för fiskförvaltning	<b>Direkt</b> 010 698 62 65	

## Fiske med passiva redskap på västkusten

Fiske i med passiva redskap längs den svenska västkusten i Kattegatt och Skagerrak är koncentrerat nära svenska kusten men bedrivs också till havs. Det bedrivs med olika typer av garn, ryssjor, burar/tinor och långrev. Viktiga arter är makrill, torsk, rödspotta, tunga, piggvar, hummer och krabba. Fångsten landas i många olika hamnar längs svenska kusten men även på dansk sida efter fiske norr om Skagen.

Antalet fartyg som deltar i fisket 2015 var 302 vilket är en minskning med 20 % sedan 2009. Den totala omfattningen i fisket räknat som redskapsansträngning har minskat kontinuerligt sedan 2008. Särskilt fiske med ryssjor har minskat som en följd av ändrad förvaltning av ål. Från 2012 har fiske efter ål varit helt förbjudet i västerhavet.

Den beräknade areal som fisket bedrevs över 2003 – 2015 var 19 000 km<sup>2</sup>. Det motsvarar 10 % av den totala areal som svenskt fiske nyttjade. En knapp tredjedel av den fiskade arealen stod för drygt 86 % av landningsvärdet.

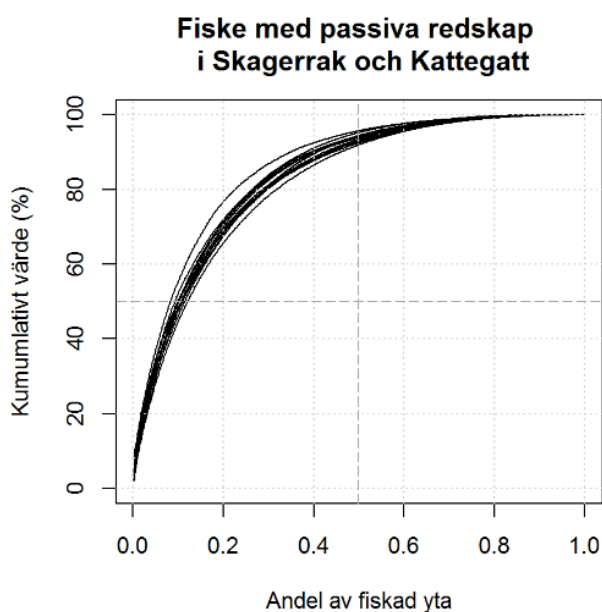


HaV, SLU Aqua, © Sjöfartsverket

**Figur 1. Fiske med passiva redskap i Skagerrak och Kattegatt. Ljust och mörkt grönt höga värden.** Fångstvärden för varje fiskeri har summerats på skalorna ett 5 x 5 respektive 2,5 x 2,5 km rutnät (raster) baserat på angivna fiskepositioner. Därefter har aritmetiska medelvärden ruta beräknats för varje år över tidsperioden 2003-2015. Värdena i rutnäten anger den kumulativa summan 5 % intervall. Se vidare avsnittet ”Kriterier för riksintresse, metodöversikt” och ”Fångstdata” i ”Sammanfattande beskrivning av fiskesektorn”.

Tabell 1. Analysresultat värdeintervall, fiske med passiva redskap i Skagerrak och Kattegatt.

Värdeintervall %	Area km <sup>2</sup>	Loggbok/journal rapporter per år	Kvantitet, ton/år	Värde, miljoner sek/år
95	17850	4410	998	38,67
50	4775	2940	695	28,53
30	2550	1990	479	20,82



Figur 2. Rutnätet i värdekartorna visar landningsvärden i en 5 % värde skala. I analysen som beskrivs i figuren sorteras rutorna så att kumulativa summor för totalt landningsvärde och nyttjad areal skapas. Den resulterande kurvan beskriver ett teoretiskt optimalt förhållande mellan nyttjad area och landat värde. Se vidare avsnittet "Kriterier för riksintresse, metodöversikt" och "Fångstdata" i "Sammanfattande beskrivning av fiskesektorn".