

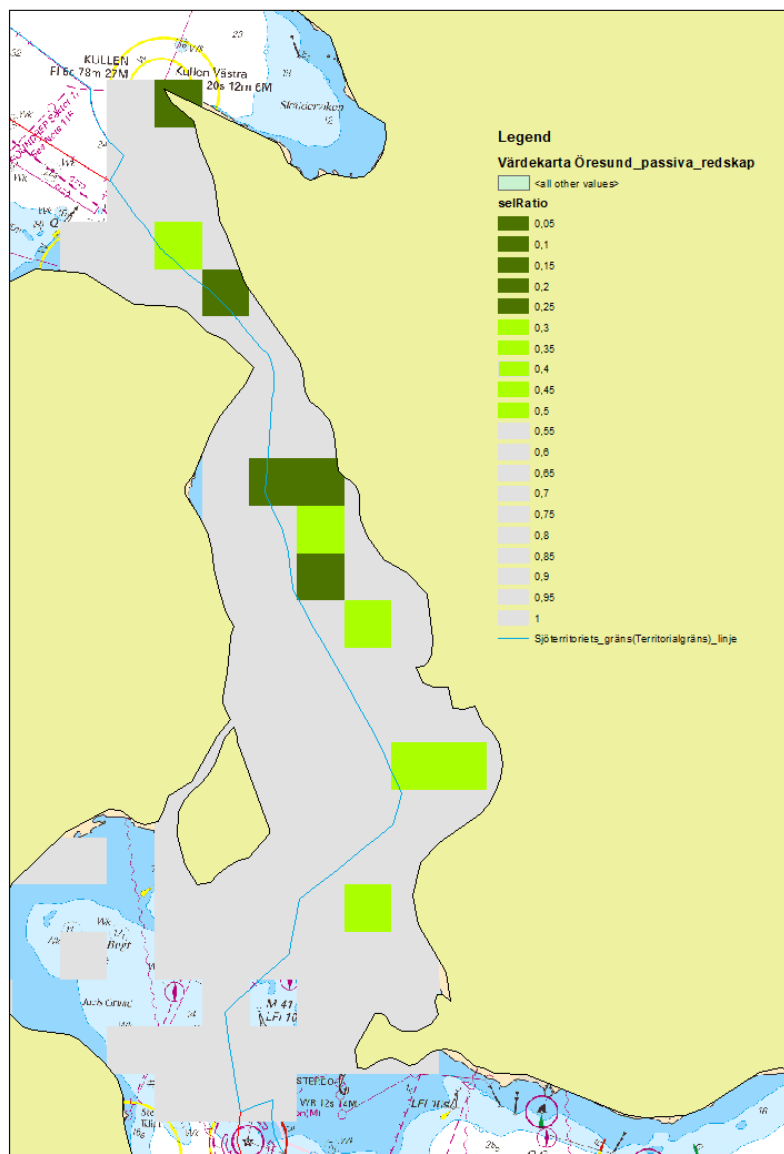
<b>Datum</b> 2019-03-24	<b>Dnr</b> 2244-18	<b>Mottagare</b>
<b>Handläggare</b> Stig Thörnqvist Avdelningen för fiskförvaltning	<b>Direkt</b> 010 698 62 65	

## Fiske i Öresund

En viktig förutsättning i Öresund är att trålfiske är förbjudet på grund av områdets stora betydelse som farled för sjöfarten. Svenskt fiske i Öresund är koncentrerat till norra och mellersta delarna. Det bedrivs huvudsakligen med olika typer av garn och ryssjor. Viktiga arter är torsk, sill, sjurygg, rödspotta och ål. Fångsten landas i många olika hamnar i närområdet till fiskeplatserna, även på dansk sida. Mer betydelsefulla landningshamnar är Borstahusen, Lomma, Sletten och Limhamn.

Antalet fartyg som deltar i fisket 2015 var 65 vilket är en minskning med 15 % sedan 2003. Den totala omfattningen i fisket räknat som redskapsansträngning har minskat kontinuerligt sedan 2003. Främst är det användande av garn och ryssjor som minskat.

Den beräknade areal som fisket bedrevs över 2003 – 2015 var 1 500 km<sup>2</sup>. Det motsvarar 1 % av den totala areal som svenskt fiske nyttjade. En dryg tiondel av den fiskade arealen stod för drygt 62 % av landningsvärdet.



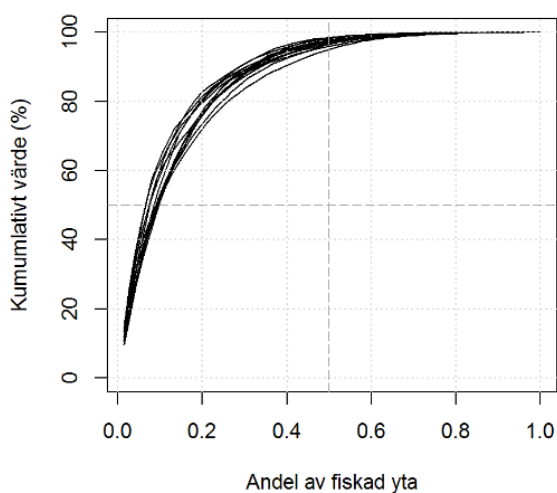
Hav, SLU Aqua, © Sjöfartsverket

**Figur 1. Fiske med passiva redskap i Öresund. Ljust och mörkt grönt höga värden.** Fångstvärden för varje fiskeri har summerats på skalorna ett 5 x 5 respektive 2,5 x 2,5 km rutnät (raster) baserat på angivna fiskepositioner. Därefter har aritmetiska medelvärden ruta beräknats för varje år över tidsperioden 2003-2015. Värdena i rutnäten anger den kumulativa summan 5 % intervall. Se vidare avsnittet "Kriterier för riksintresse, metodöversikt" och "Fångstdata" i "Sammanfattande beskrivning av fiskesektorn".

Tabell 1. Analysresultat värdeintervall, fiske i Öresund.

Värdeintervall %	Area km <sup>2</sup>	Loggbok/journal rapporter per år	Kvantitet, ton/år	Värde, miljoner sek/år
95	1400	2777	1072	15,71
50	275	1489	633	10,00
3	150	1028	473	8,17

Fiske i Öresund



Figur 2. Rutnätet i värdekartorna visar landningsvärden i en 5 % värde skala. I analysen som beskrivs i figuren sorteras rutorna så att kumulativa summor för totalt landningsvärde och nyttjad areal skapas. Den resulterande kurvan beskriver ett teoretiskt optimalt förhållande mellan nyttjad area och landat värde. Se vidare avsnittet "Kriterier för riksintresse, metodöversikt" och "Fångstdata" i "Sammanfattande beskrivning av fiskesektorn".