

Vägledning för bedömning av kulturmiljö vid kraftigt modifierat vatten (KMV)



Rapport 2024:3

**Havs
och Vatten
myndigheten**

Vägledning för bedömning av kulturmiljö vid kraftigt modifierat vatten (KMV)

Den här rapporten har tagits fram av Havs- och vattenmyndigheten i samverkan med Riksantikvarieämbetet. Havs- och vattenmyndigheten ansvarar för rapportens innehåll och slutsatser.

Den här rapporten har tagits fram av Havs- och vattenmyndigheten i samverkan med Riksantikvarieämbetet. Myndigheterna ansvarar för rapportens innehåll och slutsatser.

© HAVS- OCH VATTENMYNDIGHETEN | Datum: 2024-01-15

ISBN: 978-91-89329-75-1 Omslagsfoto: Nedströms Turbinhuset och Turbinbron i Västerås. Till höger i bild är ett inlöp. Foto Cissela Génétay, CCBY.

Havs- och vattenmyndigheten | Box 11 930 | 404 39 Göteborg | www.havochvatten.se

Förord

Denna vägledning innehåller kriterier för bedömning av hur kulturmiljöer ska bedömas vid förklarande av kraftigt modifierade vatten. Vägledningen är ett stöd vid tillämpning av 4 kap. 3 § vattenförvaltningsförordningen och aktuella bestämmelser i Havs- och vattenmyndighetens föreskrifter.

Vägledningen behöver användas tillsammans med Havs- och vattenmyndighetens *Vägledning om kraftigt modifierat vatten (KMV) och definition av ekologisk potential (rapport 2023:12)* och, i tillämpliga fall, även med andra vägledningar från Havs- och vattenmyndigheten.

Vägledningen ska fungera som en praktisk handledning för de experter inom länsstyrelserna som kommer att arbeta med bedömningsförfarandet för kraftigt modifierade vatten avseende kulturmiljö.

Vägledningen har tagits fram i samverkan med Riksantikvarieämbetet. I detta arbete har vi också fått värdefulla synpunkter i den dialog vi fört med berörda och de synpunkter som inkom under remisshanteringen.

Göteborg, 2024-01-15,

Johan Kling

Innehåll

Inledning	6
Vad är kulturmiljö?.....	7
Kulturhistoriskt värde.....	8
Kunskapsunderlag rörande kulturmiljöer vid vatten	8
Kriterier för bedömning av kulturmiljö vid förklarande av kraftigt modifierade vatten.....	12
Steg A Preliminär identifiering av KMV.....	14
Steg A3 Utgör, utgör del av eller påverkar ytvattenförekomsten ett skyddat område eller berörs den av övrig EU-lagstiftning?	14
Steg B1: Identifiera förändringar för att uppnå GES.....	14
Steg B2: Leder de identifierade förändringarna till betydande negativ påverkan på en eller flera verksamheter eller miljön i stort?.....	16
Kriterier för gradering av kulturhistoriskt värde.....	18
A. Formellt skyddade kulturmiljöer och riksintressen för kulturmiljövården	18
B. Kulturmiljöer som inte omfattas av A.....	18
Kriterier för gradering av kulturhistoriskt värde för anläggning respektive omgivning (steg B2 A i stegen för KMV-Kulturmiljö)	18
Bedömning av skada (steg B2 B i stegen för KMV-Kulturmiljö)	21
A. Formellt skyddade kulturmiljöer och riksintressen för kulturmiljövården	21
B. Kulturmiljöer som inte omfattas av kategori A.....	23
Kriterier för gradering av skada på anläggning respektive omgivning.....	23
När fördjupad kunskap finns om åtgärder och kulturmiljö – detaljanpassning.....	26
Känslighet – en del av bedömning av skada.....	26
Steg B3: Kan nyttan som kulturmiljön fyller uppnås på ett <i>annat sätt</i> ?	27
Kulturmiljö som samhällsnytta	27
Utgångspunkter	27
Steg B4: Innebär ett KMV-förklarande att kraven som följer av skyddade områden eller annan EU-lagstiftning inte kan uppnås?.....	28
Steg C1: Förklara KMV och tilldela ytvattenkategori	28

Inledning

Arbetet med vattenförvaltning sker i cykler på sex år. I varje ny cykel börjar arbetet om igen med samma moment, men med utgångspunkt i kunskaper som samlats in under föregående cykel. Varje länsstyrelse har en grupp sakkunniga inom olika områden, beredningssekretariat, som ansvarar för arbetet med vattenförvaltningen i länet. Vattenmyndigheterna ska med beredningssekretariatet bland annat ta fram kunskapsunderlag, samla in data i av Havs- och vattenmyndigheten angiven databas (Vatteninformationssystem Sverige (VISS)) och ge förslag på miljö kvalitetsnormer och åtgärdsprogram. Vattendelegationerna vid vattenmyndigheterna fattar beslut om normer och åtgärdsprogram. Mark- och miljödomstolen kan väcka frågan om normsättningen är korrekt utifrån aktuellt kunskapsläge om vattenförekomsten.

Denna vägledning syftar till att stödja arbetet vad gäller bedömningar rörande kulturmiljö som skäl för förklarande av kraftigt modifierade vatten (KMV). Målgruppen är i första hand vattenmyndigheterna och länsstyrelserna.

Havs- och vattenmyndighetens *Vägledning om kraftigt modifierat vatten (KMV) och definition av ekologisk potential (rapport 2023:12)* anger hur och i vilka steg förklarande av KMV ska gå till. Föreliggande fördjupande vägledning om kulturmiljö utgår från dessa steg och beteckningar och bör användas tillsammans med Havs- och vattenmyndighetens ovan nämnda vägledning.

Många ytvattenförekomster är fysiskt förändrade av mänsklig verksamhet, men inte tillräckligt förändrade för att förklaras som KMV. Dessa definieras som naturliga vatten och kan således inte förklaras som KMV-Kulturmiljö. I vissa fall kan det vara motiverat att se över om den hydromorfologiska bedömningen är korrekt eller om vattenförekomsten borde indelas på annat sätt.¹ Alla vattenförekomster som inte uppnår god status eller potential ska dock bedömas om mindre stränga krav avseende kulturmiljö är tillämpligt.

Denna fördjupande vägledning om kulturmiljö redovisar steg och kriterier för bedömning av kulturhistoriskt värde och skada. Bedömningarna som behöver göras inför förklarande av KMV-Kulturmiljö förutsätter att kunskap finns om miljöerna eller att inventeringar genomförs. De länsstyrelser i ett vattendistrikt som inte är vattenmyndighet ska biträda distriktets vattenmyndighet.² I många fall har kulturmiljöfunktionen vid länsstyrelserna kunskap om platserna varför bedömningarna bör göras i samverkan med dessa funktioner.

Vattenförekomsten är utgångspunkten vid bedömning av KMV-Kulturmiljö. Den kan innehålla en eller flera värdefulla kulturmiljöer som berörs av åtgärder. I de fall det finns flera åtskilda kulturmiljöer inom vattenförekomsten kan skadorna på kulturmiljöerna behöva bedömas sammantaget för att avgöra om dessa motiverar KMV-Kulturmiljö för vattenförekomsten. Det kan i vissa fall innebära att kulturmiljöer som enligt kriterierna inte motiverar KMV-Kulturmiljö enskilt gör det samlat.

¹ Se *Havs- och vattenmyndighetens föreskrifter och allmänna råd (HVMFS 2017:20) om kartläggning och analys av ytvatten enligt vattenförvaltningsförordningen (2004:660)*. Se även Havs- och vattenmyndighetens *Vägledning om kraftigt modifierat vatten (KMV) och definition av ekologisk potential (rapport 2023:12)*.

² Förordning (2017:872) om vattendelegationer.

Vad är kulturmiljö?

I den följande texten beskrivs kortfattat vad kulturmiljö är och viktiga begrepp förklaras för att underlätta tillämpning av kriterierna rörande *kultuhistoriskt värde* och *skada*.

Kulturmiljöer vid vatten kopplar till verksamheter inom jord- och skogsbruk, industriell produktion, kommunikation eller vattenkraft. Kulturmiljöer vid vatten kan även utgöras av lämningar efter bland annat förhistoriska boplatser och fångstanordningar för fiske.

Från åtminstone 1100-talet nyttjades vattnets kraft. Genom mekanisk överföring med vattenhjul drevs kvarnar, stampar, sågar, hyvlar, tröskverk, pumpar med mera. Även hyttor (framställning av järn), hammare (förädling av järn) och gruvor drevs med vattnets kraft. Vattnet var en förutsättning för utveckling av olika typer av fabriker och mekaniska verkstäder. Från slutet av 1800-talet övergick nyttjandet av vattnet som kraftkälla till främst elproduktion.

För att förbättra jordbruksproduktionen på åkrar och i betesmarker, och vid nyodling, avleddes vatten genom dikessystem. Här kan till exempel nämnas så kallade kron diken och översilningsängar. Särskilt omfattande dikning bedrevs under åren 1800–1970. Under 1900-talet pågick också omfattande dikning av skogsmark för skogsproduktion.

Centrala begrepp i kulturmiljöarbetet är *kulturmiljö*, *kultuhistoriskt sammanhang* och *kultuhistoriskt värde*. För definitioner av begreppen se nedan. Definitionerna är hämtade från Riksantikvarieämbetets *Plattform Kultuhistorisk värdering och urval* som beskriver ett grundläggande förhållningssätt för arbete med att definiera, värdera, prioritera och utveckla kulturarvet.³

Med *kulturmiljö* avses hela den av människor påverkade miljön, det vill säga som i varierande grad präglats av olika mänskliga verksamheter och aktiviteter.

En kulturmiljö kan preciseras och avgränsas till att omfatta en enskild anläggning eller lämning, ett mindre eller större landskapsavsnitt, en bygd eller en region. Det kan röra sig om intensivt utnyttjade stads- eller industriområden såväl som extensivt påverkade skogs- eller fjällandskap. Kulturmiljön omfattar inte bara landskapets fysiska innehåll utan även immateriella företeelser som ortnamn eller sägner som är knutna till en plats eller ett område. Kulturmiljön är en del av kulturarvet.

Kultuhistoriskt sammanhang – avser ett visst identifierat och avgränsat historiskt utvecklingsförlopp med ingående verksamheter eller aktiviteter som på olika sätt haft en präglade inverkan på en viss kulturmiljö. En kulturmiljös kultuhistoriska sammanhang och uttrycken för detta bildar utgångspunkter för bedömning av dess kultuhistoriska värden. Flera olika kultuhistoriska sammanhang kan tillskrivas en och samma kulturmiljö.

En kulturmiljö kan omfatta bebyggelse av olika slag, befintliga anläggningar eller lämningar, samt kan innehålla uttryck för olika kultuhistoriska sammanhang.

Ett exempel på kultuhistoriskt sammanhang kan vara verksamheten vid ett järnbruk och där de olika anläggningarna, strukturerna och beståndsdelarna återspeglar dess olika funktioner och tillverkningsprocesser. Men verksamheter vid järnbruk ingår även i större kultuhistoriska

³ Plattform Kultuhistorisk värdering och urval – grundläggande förhållningssätt för arbete med att definiera, värdera, prioritera och utveckla kulturarvet, Riksantikvarieämbetet, Stockholm, 2015, s. 12f, <https://raa.diva-portal.org/smash/get/diva2:1234521/FULLTEXT01.pdf>.

sammanhang genom funktionella samband med andra verksamheter i omgivningen eller regionen – till exempel malmbrytning i gruvor, skogsavverkning och kolframställning i kolmilor till järnbrukens masugnar, järnförädling i hammare och smedjor, transporter via vägar och hamnar, olika yrkesgruppers bostäder i till exempel torp eller backstugor, produktion och förädling av livsmedel på jordbruksmarker och i särskilda byggnader.

Men ett kulturhistoriskt sammanhang kan också vara mer avgränsat och endast gälla en specifik verksamhet på en avgränsad plats under kortare eller längre tid – till exempel vistelsen vid en boplatz, passagen över en stenbro eller nyttjandet av en fast fiskeanläggning. En verksamhet kan också tidigare ha ingått som en del i ett större kulturhistoriskt sammanhang men där alla eller merparten av uttrycken för detta har försvunnit eller förvanskats, varför verksamheten i fråga kan upplevas som enskild och dess uttryck (lämning/lämningar) kan uppfattas som solitärt.

Kulturhistoriskt värde

Begreppet *kulturhistoriskt värde* avser de möjligheter materiella och immateriella företeelser kan ge vad gäller att inhämta och förmedla kunskaper om och förståelse av olika skeenden och sammanhang – samt därigenom människors livsvillkor i skilda tider, inklusive de förhållanden som råder idag.

Kulturhistorisk värdering innebär således en tillbakablick – på kort eller lång sikt – med utgångspunkt i dagens samhälle (samtiden). Det handlar om att förstå samtiden med utgångspunkt i historien och de fysiska uttrycken. Verksamheter som bedrivs idag och de fysiska uttryck som nu tillkommer eller förändras kan i framtiden också innebära nya eller ändrade kulturhistoriska värderingar.

Kriterierna, enligt nämnda Plattform, för bedömning av kulturhistoriskt värde är:

- *Möjlighet till kunskap och förståelse*, som avser det kulturhistoriska informationsinnehållet och dess läsbarhet.
- *Kulturhistorisk helhet*, som handlar om vad som finns kvar, det vill säga graden av "fullständighet"; hur mycket som har bevarats från en avgränsad kortare tidsperiod (*tidskontext*) eller från olika skeden i ett längre utvecklingsförlopp (*processkontext*).
- *Kulturhistorisk relevans* som gäller kulturmiljöns roll som kännetecknande eller på annat sätt särskilt betydelsefull för sin tid och kontext.

Denna vägledning har genom värderingskriterierna fokus på de kulturhistoriska värdena. Kriterierna förutsätts tillämpas av sakkunniga inom kulturmiljöområdet. Det medför att kulturmiljöns sociala eller samhällsekonomiska betydelse inte fångas in av kriterierna, och kan behöva bedömas och beskrivas separat i varje enskilt fall.

Kunskapsunderlag rörande kulturmiljöer vid vatten

Flertalet länsstyrelser har under flera år inventerat kulturmiljöer vid vatten, dels byråmässigt, dels genom inventeringar i fält. Omfattningen av dessa inventeringar och hur de har redovisats varierar mellan länsstyrelserna då förutsättningarna för de olika inventeringsuppdragen har varit olika.

Information om de inventeringar som fram till 2016 har utförts inom de sydligaste vattendistrikten finns sammanställd i rapporten *Förteckning över rapporter och andra produkter som tagits fram i södra Sverige, inom projekten: Vattenförvaltning och kulturmiljö i Västerhavets vattendistrikt (VaKul) och Kulturmiljö och vattenförvaltning i Södra Östersjöns vattendistrikt 2010–2016*.⁴ Vad gäller övriga vattendistrikt hänvisas till respektive länsstyrelse.

Inventeringarnas syfte, omfattning, metodik, bedömning och gradering av kulturhistoriska värden kan variera mellan länsstyrelserna. I sammanhanget är det viktigt att känna till att vid kulturmiljöinventeringar beskrivs ofta endast de objekt och miljöer som anses som värdefulla. Det sker således en prioritering redan vid inventeringstillfället. Det är en förklaring till att många av de redovisade kulturmiljöerna bedöms ha höga eller mycket höga kulturhistoriska värden, även ibland benämnda kulturmiljövärden.

Flera länsstyrelser redovisar kulturmiljöer i anslutning till vatten som GIS-skikt. Dessa kan omfatta inventeringar av både skyddade och oskyddade objekt som dammar, industrimiljöer och andra anläggningar där kulturhistorisk värdering gjorts. Dessa GIS-skikt kan vara tillgängliga på länsstyrelsernas externa GIS.

Formellt skyddade miljöer avseende natur- och kulturresevat redovisas i databasen *Skyddad natur*, se Naturvårdsverkets webbplats.⁵ Enskilda och statliga byggnadsminnen samt kyrkor redovisas i *Bebyggelseregistret* och fornlämningar i *Fornsök*, båda systemen är nåbara via Riksantikvarieämbetets webbplats.⁶ Riksintressen för kulturmiljövården redovisas på Riksantikvarieämbetets webbplats⁷ och Boverkets webbplats om riksintressen⁸.

Värdefulla kulturmiljöer kan även redovisas i kommunala kulturmiljöprogram och i översiktsplaner. Värdefulla kulturmiljöer kan också framgå av detaljplaner och deras skyddsbestämmelser.

⁴ http://ext-dokument.lansstyrelsen.se/VastraGotaland/Kulturmiljo/VaKul/ForteckningRapporterProdukter_VHVDISOVD.pdf, hämtad 2023-11-21.

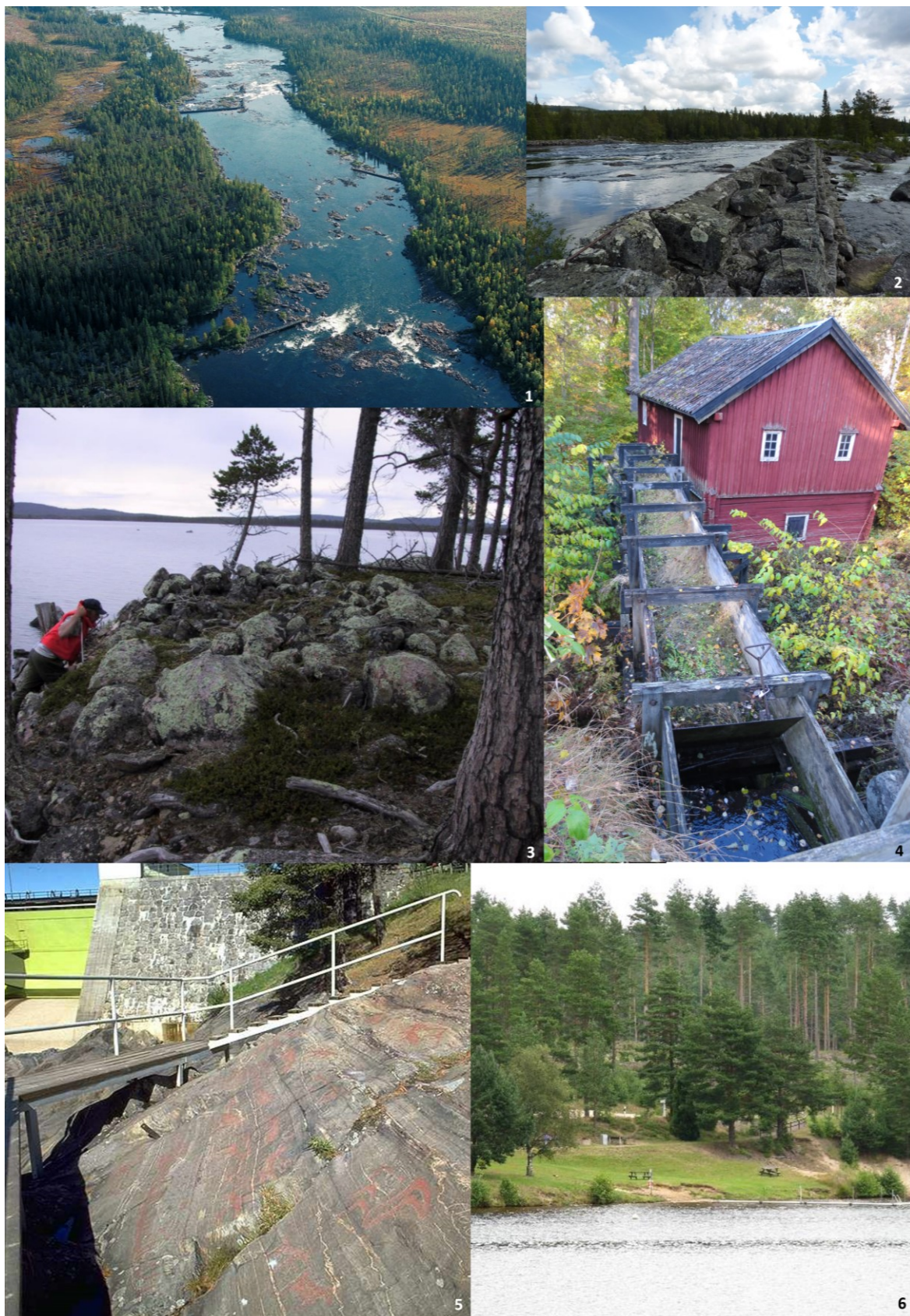
⁵ <https://skyddadnatur.naturvardsverket.se/>.

⁶ <https://www.raa.se/hitta-information/bebyggelseregistret-bebr/>.

<https://www.raa.se/hitta-information/fornsok/>.

⁷ <https://www.raa.se/samhallsutveckling/riksintresse-for-kulturmiljovarden/riksintressebeskrivningar/>.

⁸ <https://www.boverket.se/sv/PBL-kunskapsbanken/teman/riksintressen/kartor/>.



Bilderna visar exempel på kulturmiljöer vid vatten. 1) Område med flottningsanläggningar vid Laisälven, foto Jan Norman, 2) Detaljbild av flottningsanläggning (kilstensmur) vid Laisälven, foto Jeanette Joelsson, 3) Förhistorisk grav (stensättning), Arjeplogs kommun, foto Håkan Nilsson, 4) Kvarn med vattenränna, Salems kommun, foto Håkan Slotte, 5) Hällristningar vid Nämforsen (invid elvattenkraftverk), Sollefteå kommun, foto Gabriel Hildebrand, 6) Stenåldersboplats, Hagfors kommun, foto Cissela Génétay. Alla foton CCBY.



Bilderna visar exempel på kulturmiljöer vid vatten. 1) Bruksmiljö, Svärdsjö kommun, foto Rikard Sohlenius, 2) Bruksmiljö, Laxå kommun, foto Pål-Nils Nilsson, 3) Kajer i urban miljö, Gävle, foto Cissela Génétay, 4) Stenvalvbro, Ljungby kommun, foto Bengt A Lundberg, 5) Sluss, Trollhättans kommun, foto Gabriel Hildebrand, 6) Dammar, kajer och industrier i urban miljö, Norrköping, foto Cissela Génétay. Alla foton CCBY.

Kriterier för bedömning av kulturmiljö vid förklarande av kraftigt modifierade vatten

Värdefulla kulturmiljöer kan finnas vid och i ytvattenförekomster och kan i vissa fall vara grund för förklarande av vattenförekomsten som KMV-Kulturmiljö.

Kulturmiljöer berörs av miljö kvalitetsnormernas verkningar, det vill säga det kan behövas åtgärder för att förbättra ekologin för att normen ska kunna efterföljas. Med åtgärder avses här vattenvårdsåtgärder som innebär fysiska miljöanpassningar som syftar till att återfå ekologisk funktion. Exempel på anläggningar eller konstruktioner i kulturmiljöer som kan bli föremål för fysiska miljöanpassningar är urbana miljöer, stadsbebyggelse, verkstäder, kajer, kanaler, dammar, kanaliseringar, strandskoningar, uträtade vattendrag, kulverterade vattendrag, flottningsanläggningar, bevattningsanläggningar eller våtmarker (översilningsängar). Det kan också vara kulturmiljöer i tätorter som kan komma att beröras av tillkommande anläggningar för dagvattenrening.

Åtgärder kan också behöva göras för att förbättra kemisk status. Det kan innebära till exempel grävning eller schaktarbeten. De skador som därmed kan uppstå på kulturmiljön kan bedömas enligt samma kriterier som åtgärder för förbättrad ekologisk status.

Bedömningen om förklarande av KMV ska bland annat ske enligt 4 kap. 3 § första stycket a) i vattenförvaltningsförordningen. För bedömning av KMV-Kulturmiljö är Havs- och vattenmyndighetens bedömning att rekvisiten vad gäller att *ett betydande sätt negativt påverka miljön i stort* ska tolkas enligt följande.

Ett förklarande av KMV på grunden *miljön i stort* är motiverat först om det rör sig om betydande ingrepp i värden av större betydelse. Det behöver alltså röra sig om både omfattande påverkan på intressena och intressena behöver ha stort värde för samhället i stort.⁹

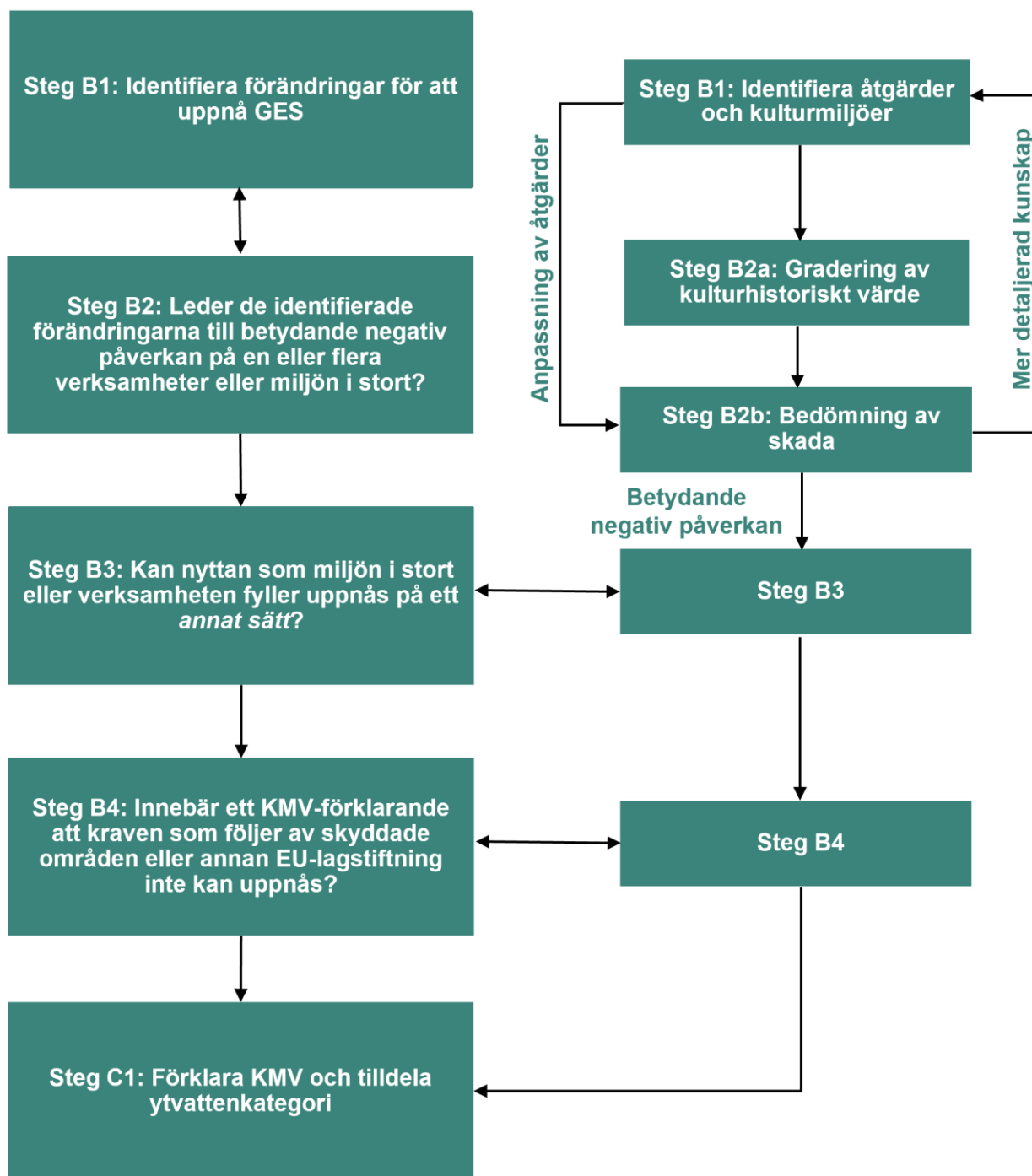
Miljön i stort utgör 4 kap. 3 § vattenförvaltningsförordningens rekvisit enligt punkten a. Även vad gäller rekvisiten *rekreationsintressen* (se punkten c), *verksamhet eller åtgärd för skydd mot översvämning, markavvattning eller annan vattenreglering* (se punkten e) och *annan verksamhet av väsentlig betydelse från allmän synpunkt* (se punkten f) bör kunna omfatta värdefulla kulturmiljöer.

I den följande texten ges kriterier för kulturhistoriskt värde och skada inför bedömning av betydande negativ påverkan på *miljön i stort*. Kriterierna kopplar till Havs- och vattenmyndighetens *Vägledning om kraftigt modifierat vatten (KMV) och definition av ekologisk potential (rapport 2023:12)*, steg B1–B2, se figur 1.

⁹ Havs- och vattenmyndighetens *Vägledning om kraftigt modifierat vatten (KMV) och definition av ekologisk potential (rapport 2023:12)*.

Steg enligt vägledning om kraftigt modifierat vatten (KMV) och ekologisk potential

Steg för KMV-Kulturmiljö



Figur 1. Schematiskt flödesschema över stegen B–C, enligt Havs- och vattenmyndighetens *Vägledning om kraftigt modifierat vatten (KMV) och definition av ekologisk potential (rapport 2023:12)*, med tillagda korresponderande steg för bedömning av kulturmiljö. Kulturmiljö bedöms under rekvisitet "miljön i stort". För steg A hänvisas till ovan nämnda vägledning. Om det är uppenbart att betydande negativ påverkan inte kommer uppstå till följd av åtgärderna görs ingen vidare bedömning av KMV-Kulturmiljö.

Steg A Preliminär identifiering av KMV

För steg A redogörs i Havs- och vattenmyndighetens *Vägledning om kraftigt modifierat vatten (KMV) och definition av ekologisk potential (rapport 2023:12)*. Steg A3 gällande kulturmiljöer kommenteras nedan.

Steg A3 Utgör, utgör del av eller påverkar ytvattenförekomsten ett skyddat område eller berörs den av övrig EU-lagstiftning?

Detta steg är till för att säkerställa att efterföljande bedömningar om KMV inte görs när det är uppenbart att särskilda krav som följer av skyddade områden eller annan EU-lagstiftning omöjliggör att en ytvattenförekomst kan förklaras som KMV.

Natura 2000-områden utgör skyddade områden enligt 1 kap. 3 § vattenförvaltningsförordningen. Skyddade kulturmiljöer ingår inte i EU-lagstiftningen och ska därför inte hanteras på samma sätt som Natura 2000-områden.

Så länge det inte hindrar eller motverkar EU-lagstiftning kan det vara möjligt att förklara en vattenförekomst som KMV-Kulturmiljö under förutsättning att normsättningen också innebär att målet med områdesskyddet uppnås. Vattenmyndigheten bör därför beskriva särskilda krav för det skyddade området eller vad som följer av övrig EU-lagstiftning. Länsstyrelserna kan behöva stötta vattenmyndigheten i beskrivningen av de särskilda kraven.¹⁰ Med stöd av denna information bör vattenmyndigheten i senare skede (Steg B4) avgöra om KMV kan förklaras eller inte.

Steg B1: Identifiera förändringar för att uppnå GES

Utgångspunkten för bedömning av kulturhistoriskt värde och skada på kulturmiljön är de förändringar som kan anses behövas för att uppnå god ekologisk status (GES) eller god ekologisk potential (GEP) i den berörda vattenförekomsten. Genom att identifiera och dokumentera dessa förändringar (som ofta är i form av åtgärder) och därmed vilka kulturmiljöer som berörs av åtgärderna och på vilka sätt, kan skador för dessa bedömas i steg B2B. Lämpliga åtgärder är sådana som gör att god status uppnås samtidigt som åtgärderna anpassas så att skada på kulturmiljön begränsas. Vad som anses vara lämpliga åtgärder kan komma att påverka bedömningen av åtgärder som identifieras i steg B1. Detta kan innebära att det fysiska område som först bedöms påverkas kan komma att ändras, till exempel genom val av fiskvägs placering. Således kan steg B1 och B2 behöva beaktas växelvis.

¹⁰ För att beskriva särskilda krav för skyddade områden i form av vattenberoende Natura 2000-områden, se Havs- och vattenmyndighetens *Vägledning att fastställa miljö kvalitetsnormer för ytvattenförekomster i överensstämmelse med bevarandemål för arter och naturtyper (rapport 2021:23)*.

Exempel på åtgärder i vattendrag

Åtgärder väljs för att så långt möjligt behålla kulturmiljöns läsbarhet och väsentliga beståndsdelar och strukturer intakta. Åtgärder är beroende av förutsättningarna på platsen. Åtgärder kan till exempel vara att:

- ha dammluckor öppna vissa tider,
- tillföra sten i kanaler för att återfå turbulent flöde,
- genomföra upptröskling av dammar och kulvertar,
- upprätthålla minimitappning,
- installera rensgaller och flyktväg,
- partiellt sänka dammtröskel med tillhörande vattenståndsändringar,
- anlägga fiskväg för alla fiskarter,
- anlägga fiskväg för starksimmande fiskarter,
- riva ut dämmande delar av damm,
- tillföra sten i flottningsrensat vattendrag,
- partiellt återföra sten i flottningsrensat vattendrag,
- återskapa planformen hos rätat vattendrag,
- återskapa svämplan.

Se även Havs- och vattenmyndighetens åtgärdsbibliotek.

Passagelösningar för svagsimmande arter kräver ofta andra konstruktioner än om bara starksimmande arter ska kunna passera. Det finns många faktorer att tänka på vid anläggande av passagelösningar, se Havs- och vattenmyndighetens *Vägledning för fisk- och faunapassager - Utformning av passagelösningar*¹¹.

Vid val av åtgärder är det viktigt att bedöma att sådana kan ha olika skadliga effekter på *miljön i stort*. *CIS Guidance no 4* påvisar att åtgärder kan ha en skadlig effekt på *miljön i stort*. Det exemplifieras med anläggandet av en fiskväg för att stärka ekologiskt kontinuum som kan skada forn lämningar. Det kan därför i vissa fall inte vara lämpligt i relation till nyttan av fiskvägen. *CIS Guidance no 4* nämner i dessa sammanhang också kvarnar och fördämningar som inte längre är i bruk, men som kan ha kulturhistoriska värden. Dessa strukturer ska enligt *CIS Guidance no 4* inte nödvändigtvis tas bort, och för att bevara dessa behöver vattenförekomsten kanske förklaras som KMV-Kulturmiljö.¹² Strukturer bör således inte utan dessa överväganden tas bort helt eller delvis eller på annat sätt skadas.

¹¹ *Vägledning för fisk- och faunapassager - Utformning av passagelösningar*, <https://www.havochvatten.se/arbete-i-vatten-och-energiproduktion/vattenkraftverk-och-dammar/miljo--och-skyddsatgarder/vagledning-for-fisk--och-faunapassager/utformning-av-passagelosningar.html> samt *bilaga om kulturmiljö*: <https://www.havochvatten.se/download/18.48692c24171b3e789ae1bd4c/1589898579327/bilaga-5-2-kulturmiljo.pdf>.

¹² *CIS Guidance no 4*, avsnitt 6.4.9 Examples of "restoration measures" that have an adverse effect on the wider environment, s. 42.

Steg B2: Leder de identifierade förändringarna till betydande negativ påverkan på en eller flera verksamheter eller miljön i stort?

För att bedöma om förändringarna (som ofta är i form av åtgärder) identifierade i steg B1 har en betydande negativ påverkan på kulturmiljön behöver de kulturhistoriska värdena och eventuell skada på dessa bedömas, enligt kriterier nedan. Bedömningarna behöver vara specifika för varje kulturmiljö och för de åtgärder som föreslås i just den miljön. För alla kulturmiljöer som inte är formellt skyddade och som berörs av åtgärder behöver vattenmyndigheten initialt bedöma om miljön har sådana kulturhistoriska värden att bedömning av KMV-Kulturmiljö är motiverat. I detta sammanhang ska påpekas att långt ifrån alla värdefulla kulturmiljöer är kända eller dokumenterade. Om det är uppenbart att betydande negativ påverkan inte kommer uppstå till följd av åtgärderna görs ingen vidare bedömning av KMV-Kulturmiljö.

Bedömningen av kulturmiljön utgår ifrån två kategorier, A och B:

A) Formellt skyddade kulturmiljöer och riksintressen för kulturmiljövården,

B) Kulturmiljöer som inte omfattas av kategori A indelat i:

- Anläggning
- Berörd omgivning.

Med formellt skydd och riksintressen för kulturmiljövården avses:

- fornlämningar, byggnadsminnen, kyrkliga kulturminnen omfattande kyrkor, kyrkotomter och begravningsplatser (2, 3 och 4 kap. kulturmiljölagen),
- statliga byggnadsminnen (förordningen (2013:558) om statliga byggnadsminnen),
- naturreservat och kulturresevat (7 kap. 4 och 9 §§ miljöbalken),
- riksintressen för kulturmiljövården (3 kap. miljöbalken).

Skydd för kulturmiljö kan även finnas i detaljplaners skyddsbestämmelser eller indirekt genom hur planerna har utformats.

Värdefulla kulturmiljöer kan också omfattas av anspråk gällande riksintressen för friluftsliv 3 kap 6 § miljöbalken samt kan ingå i rörligt friluftsliv enligt 4 kap 1–4 §§ miljöbalken.

Inom dessa områden finns också ett antal världsarv¹³, varav några omfattar vattenmiljöer. Världsarven bör tas hänsyn till vid samhällsplanering och prövning enligt nämnd lagstiftning.

En anläggning som syftar till att ändra vattnets djup och läge räknas som en vattenanläggning enligt miljöbalken. Ändringen av vattnets djup eller läge utgör vattenverksamhet enligt

¹³ För närvarande finns det 15 världsarv i Sverige, <https://www.raa.se/evenemang-och-upplevelser/upplev-kulturarvet/varldsarv-i-sverige/alla-varldsarv-i-sverige/>, hämtad 2023-11-21.

miljöbalken. En vattenverksamhet kan bedrivas för olika syften till exempel elkraftproduktion eller hamnverksamhet.

I det följande används benämningen "anläggning" för en vattenanläggning som antingen har ett pågående syfte kopplad till sig såsom elproduktion, eller inte har det, till exempel att verksamheten har upphört. Med en anläggning avses här alla dess ingående delar som till exempel för kraftverk kan vara kraftstationer, in- och utloppskanaler, närliggande reglerade dammar med mera. Ett annat exempel på anläggning kan vara kajer med tillhörande lagerlokaler och handelsplatser. Ofta är det en eller flera vattenanläggningar som orsakar att miljö kvalitetsnormerna inte följs och därför behöver åtgärdas.

Omgivningen definieras här som det område som fysiskt eller visuellt berörs. Detta innefattar även åtgärder som medför ändringar vad gäller vattennivåer uppströms och nedströms. Omgivningen kan bestå dels av bebyggelse och andra strukturer med funktionell koppling från ett kulturmiljöperspektiv till den vattenanknutna verksamheten, dels av kulturmiljöer som saknar sådan koppling, det vill säga som har uppkommit i andra kulturhistoriska sammanhang.

Av ovan framgår att bedömning av kulturhistoriskt värde här görs dels för anläggning, dels för dess omgivning. Ibland hör anläggningen direkt samman med omgivningen, i andra fall har omgivningen ingen direkt koppling till anläggningen. Bedömning av omgivningen är nödvändig eftersom den ofta kan behöva tas i anspråk för eller påverkas av åtgärder som behövs för att uppnå god ekologisk och kemisk status.

Avsikten med ovan beskrivna indelning är också att KMV-Kulturmiljö ska kunna tillämpas i fall där en kulturhistorisk värdefull anläggning till stora delar har förstörts eller försvunnit men där omgivningen har anslutande betydelsefulla kulturhistoriska värden som har samband med landskapet, bebyggelsen¹⁴, anläggningar eller lämningar. Vid fackmässiga värderingar av kulturmiljöer görs dock oftast inte separata bedömningar av anläggning respektive omgivning på så sätt som beskrivs här, vilket också är ett godtagbart synsätt.

¹⁴ Med bebyggelse avses en vid betydelse som omfattar bebyggelseområden, byggnader, husgrunder, vägar, murar, tomtmark och andra strukturer.

Kriterier för gradering av kulturhistoriskt värde

För att en anläggning eller dess omgivning ska kunna utgöra grund för förklarande av vattenförekomsten som KMV-Kulturmiljö behöver graderingen av de kulturhistoriska värdena nå upp till nivå 1–2 enligt nedan. Det räcker således att nivå 1 eller 2 uppnås i någon av kategorierna anläggning eller omgivning, se figur 2.

Gradering av värde	Anläggning	Omgivning
1. Mycket höga kulturhistoriska värden	X	X
2. Höga kulturhistoriska värden	X	X
3. Kulturhistoriska värden		
4. Vissa kulturhistoriska värden		

Figur 2 Graderingsnivåer markerade med "X", tillsammans eller var för sig, kan efter bedömning av skada bli aktuella för KMV-Kulturmiljö.

A. Formellt skyddade kulturmiljöer och riksintressen för kulturmiljövården

Ingen gradering av de kulturhistoriska värdena görs.

Genom sitt tidigare skydd eller utpekande når de upp till motsvarande nivå 1 eller 2.

Skada bedöms enligt vad som framgår av sid. 21–25.

B. Kulturmiljöer som inte omfattas av A

Kriterier för gradering av kulturhistoriskt värde för anläggning respektive omgivning (steg B2 A i stegen för KMV-Kulturmiljö)

Kriterierna utgår från platsens läsbarhet och dess kulturhistoriska sammanhang. Med läsbarhet avses möjligheterna att utifrån kulturmiljöns fysiska innehåll och egenskaper utläsa, förstå (uppleva) och kommunicera väsentliga delar av dess kulturhistoriska sammanhang.¹⁵

Graderingen för anläggning respektive omgivning, görs i nivåerna 1–4 enligt nedan:

¹⁵ Definition med utgångspunkt Riksantikvarieämbetets *Plattform Kulturhistorisk värdering och urval* (2015).

1. Mycket höga kulturhistoriska värden

Anläggning

Mycket höga kulturhistoriska värden kännetecknas av välbevarade och tydligt läsbara beståndsdelar och strukturer och där merparten av anläggningen samt tillhörande byggnader och konstruktioner finns kvar så att platsens kulturhistoriska sammanhang framgår. Platsen förmedlar en tydlig och bred historisk förståelse för nyttjandet av vattnet.

Det kan också vara en plats som visar på utvecklingsförlopp genom att olika "årsringar" är tydligt läsbara.

Hjälpkriterium i de fall anläggningen omfattar tekniska delar:

Maskineri och tekniska installationer finns kvar och visar på den teknikhistoriska utvecklingen. Anläggningen används eller skulle kunna iståndsättas för drift. Om dessa förutsättningar är uppfyllda stärker det motivet för val av denna graderingsnivå.

Berörd omgivning

Det kan vara kulturmiljöer av olika slag uppkomna genom olika verksamheter och utvecklingsförlopp. Kännetecknande är att strukturer och beståndsdelar till mycket stor del finns kvar, är välbevarade och tydligt återspeglar miljöernas kulturhistoriska sammanhang.

2. Höga kulturhistoriska värden

Anläggning

Höga kulturhistoriska värden kännetecknas av bevarade och läsbara beståndsdelar och strukturer, där delar av anläggningen samt eventuella tillhörande byggnader och konstruktioner finns kvar eller som tydliga grundfundament och kanaler eller liknande, så att det tämligen lätt går att förstå platsens kulturhistoriska sammanhang och nyttjandet av vattnet.

Det kan också vara en plats som visar på utvecklingsförlopp genom att olika "årsringar" är läsbara.

Hjälpkriterium i de fall anläggningen omfattar tekniska delar:

Maskineri och tekniska installationer finns delvis kvar och visar på den teknikhistoriska utvecklingen. Anläggningen används till viss del eller skulle delvis kunna iståndsättas för drift. Om dessa förutsättningar är uppfyllda stärker det motivet för val av denna graderingsnivå.

Berörd omgivning

Det kan vara kulturmiljöer av olika slag uppkomna genom olika verksamheter och utvecklingsförlopp. Kännetecknande är att strukturer och beståndsdelar till stora delar finns kvar, är delvis välbevarade och väl återspeglar miljöernas kulturhistoriska sammanhang.

3. Kulturhistoriska värden

Anläggning

Kulturhistoriska värden kännetecknas av att anläggningen till vissa delar är raserad eller på annat sätt förändrad och därmed har flera beståndsdelar som har betydelse för den kulturhistoriska förståelsen försvunnit eller påverkats så att läsbarheten försämrats. Anläggningens tidigare verksamhet är svår att uppfatta i sin helhet men delar av dess kulturhistoriska sammanhang går att förstå.

Omgivning

Det kan vara kulturmiljöer av olika slag uppkomna genom olika verksamheter och utvecklingsförlopp. Kännetecknande är att strukturer och beståndsdelar till vissa delar finns kvar, i viss mån bevarade och kan återspegla miljöernas kulturhistoriska sammanhang, även om tidigare verksamheter kan vara svåra att uppfatta.

4. Vissa kulturhistoriska värden

Anläggning

Vissa kulturhistoriska värden kännetecknas av att anläggningen antingen är helt eller till stora delar raserad eller på annat sätt så pass hårt förändrad att den historiska läsbarheten är svårtydd, även om enstaka beståndsdelar och strukturer finns kvar är det svårt att förstå hur dessa fungerat och hur de ingår i anläggningens kulturhistoriska sammanhang.

Omgivning

Det kan vara kulturmiljöer av olika slag uppkomna genom olika verksamheter och utvecklingsförlopp. Kännetecknande är att enstaka strukturer och beståndsdelar kan finnas kvar men är raserade eller förändrade så att de i liten utsträckning återspeglar miljöernas kulturhistoriska sammanhang. Tidigare verksamheter är svåra att uppfatta.

Kriterierna är utformade så att kulturmiljöer av större betydelse – ofta både av regionalt och nationellt intresse – graderas till nivå 1 eller 2. De regionalt värdefulla kulturmiljöerna, tillsammans med de nationella, utgör olika kompletterande delar som ger förståelse för historien. En regionalt viktig kulturmiljö kan därför vara lika betydelsefull som en nationell eftersom det kan handla om samma kulturhistoriska sammanhang, men på olika skalnivåer. Därför kan till exempel en liten skvaltkvarn vara lika betydelsefull som en industrikvarn.

Bedömning av skada (steg B2 B i stegen för KMV-Kulturmiljö)

Åtgärder som har identifierats i steg B1 kan om de genomförs medföra skada på kulturmiljön som kan innebära en minskad möjlighet till läsbarhet av de kulturhistoriska sammanhangen – det vill säga försämra möjligheterna att förstå och uppleva hur de historiska verksamheterna på platsen fungerat och bedrivits.

Kulturmiljöer är värdefulla även om syftet med vattenverksamheten har upphört, det vill säga om de för kulturmiljöns del präglade verksamheterna såsom kvarndrift eller elproduktion inte pågår eller har upphört tidigare.

Stor skada innebär till exempel att åtgärder genomförs som medför att kulturhistoriska anläggningar som fortfarande är i drift, eller skulle kunna vara det med relativt enkla insatser, inte kan fortsätta sin verksamhet. Stor skada kan också uppstå då kulturmiljön kan behöva tas i anspråk för till exempel dagvattenhantering och rening med mera.

För att bedöma skada behövs god kännedom om miljöns fysiska förutsättningar och åtgärder som behövs enligt steg B1. För till exempel en damm kan skadan behöva bedömas utifrån kunskap om hur en fiskväg teoretiskt skulle kunna infogas utifrån platsens topografi; markens beskaffenhet (berg, morän, sedimentmark och så vidare), fallhöjd och vattenföring.

Hur stor skadan blir på kulturmiljön beror på kulturmiljöns känslighet för borttagande av eller för tillkommande beståndsdelar eller strukturer, se vidare sid. 26.

Det finns dock sällan fördjupad information vid normsättning om hur åtgärderna i detalj kommer att genomföras och det behövs oftast inte för att bedöma skadans omfattning. Vattenmyndigheten kan därför förklara en vattenförekomst som KMV-Kulturmiljö om det är sannolikt att ingreppet i miljön blir betydande.

I de fall vattenmyndigheten kan befara att det uppstår stora skador på kulturmiljön, kan det behövas en dialog mellan olika kompetenser hos länsstyrelsen för att diskutera om det finns möjligheter till anpassningar som kan minska skadorna. Denna dialog kan utgöra underlag för beslut och behöver därför dokumenteras. Se även sid. 26 om när fördjupad kunskap finns.

A. Formellt skyddade kulturmiljöer och riksintressen för kulturmiljövården

I de fall åtgärder berör formellt skyddade kulturmiljöer och riksintressen görs skadebedömning enligt nedan. Utgångspunkten är dock att åtgärder väljs så att de skyddade kulturmiljöerna undviks. De kulturmiljöer som inte är formellt skyddade bedöms enligt B.

För formellt skyddade kulturmiljöer och riksintressen för kulturmiljövården beskrivs nedan ett förfarande om samverkan, att länsstyrelsen och för statliga byggnadsminnen Riksantikvarieämbetet, bedömer skadan enligt nedan nämnda punkter.

Länsstyrelsen meddelar vattenmyndigheten om skada uppstår på den miljö som skyddet avser och bedöms vara av sådan omfattning att KMV-Kulturmiljö bör tillämpas. Motsvarande gäller också Riksantikvarieämbetet för statliga byggnadsminnen.

I de fall länsstyrelsen och Riksantikvarieämbetet bedömer skadan stor enligt punkterna nedan kan skadan sägas motsvara *betydande negativ påverkan*. Vattenmyndigheten förklarar vattenförekomsten som KMV-kulturmiljö, för *miljön i stort* i de fall alla villkor för det är uppfyllda. I de fall skadan inte är så stor kan vattenmyndigheten konstatera att KMV-Kulturmiljö inte är aktuellt.

De bedömningar som ska göras enligt nedan utgör ingen prövning enligt kulturmiljölagen, miljöbalken eller förordningen om statliga byggnadsminnen. För byggnadsminnen, kyrkliga kulturminnen och fornlämningar gäller att dessa handläggs enligt kulturmiljölagen när åtgärder aktualiseras, det vill säga inte i samband med att miljö kvalitetsnormen fastställs för vattenförekomsten.

Skyddsformer som omfattar kategori A redovisas på sid. 16.

- I de fall byggnadsminnen och kyrkliga kulturminnen riskeras att skadas av åtgärder behöver vattenmyndigheten samverka med länsstyrelsen som bedömer om det är förenligt med ändamålet med skyddet.
- I de fall statliga byggnadsminnen riskeras att skadas av åtgärder behöver vattenmyndigheterna samverka med Riksantikvarieämbetet och förvaltande myndighet, som bedömer om det är förenligt med ändamålet med skyddet. De statliga byggnadsminnena, som kan vara ytomfattande, förvaltas av flera myndigheter och organisationer.¹⁶
- I de fall en fornlämning riskeras att skadas och som berörs av åtgärder behöver vattenmyndigheten samverka med länsstyrelsen som bedömer om skadan är av sådan omfattning att det är sannolikt att tillstånd till borttagande inte skulle medges.
- I de fall naturreservat och kulturresevat riskeras att skadas och som berörs av åtgärder behöver vattenmyndigheten samverka länsstyrelsen som bedömer om det är förenligt med ändamålet med skyddet och om dispens sannolikt inte kommer att medges.
- I de fall åtgärder kan befaras medföra skada på riksintressen för kulturmiljövården behöver vattenmyndigheten samverka med länsstyrelsen och be dem bedöma om skadan är av sådan art och omfattning att det motsvarar *påtaglig skada* på riksintresset.
- I de fall världsarv berörs av åtgärder behöver vattenmyndigheten samverka med länsstyrelsen för fortsatt hantering.

¹⁶ Följande myndigheter och organisationer förvaltar de statliga byggnadsminnena; Fortifikationsverket, Naturvårdsverket, Statens fastighetsverk, Sveriges lantbruksuniversitet, Sjöfartsverket, Trafikverket, Kungl. Djurgårdens förvaltning och Drottningholms slottsförvaltning. Vad gäller tillståndsfrågor förs normalt en dialog mellan Riksantikvarieämbetet och den förvaltande myndigheten innan föreslagna åtgärder eventuellt går vidare och en formell anhållan om yttrande skickas till Riksantikvarieämbetet. Riksantikvarieämbetet yttrar sig om föreslagna åtgärders genomförbarhet, det vill säga om åtgärderna strider mot ändamålet med skyddet.

B. Kulturmiljöer som inte omfattas av kategori A

Kriterier för gradering av skada på anläggning respektive omgivning

Vid bedömning av skada är utgångspunkten kulturmiljöer som värderats i steg B2 A.

Bedömningar av skada behöver vara specifika för varje kulturmiljö och för de åtgärder som föreslås i den miljön. När skadan bedöms räknas anläggningen och berörd omgivning till *miljön i stort*.

Graderingen av skada görs i fyra nivåer. Gradering till nivå 1–2 innebär *betydande negativ påverkan* på miljön i stort. Nivå 3 i graderingen innebär negativ påverkan på miljön i stort. Det räcker således att skadenivå 1 eller 2 uppnås i någon av kategorierna anläggning eller omgivning för att motivera KMV-Kulturmiljö för vattenförekomsten, se figur 3.

Gradering av skada	Anläggning	Omgivning
1. Mycket stor skada	X	X
2. Stor skada	X	X
3. Viss skada		
4. Ingen eller ringa skada		

Figur 3 Graderingsnivåer markerade med "X", tillsammans eller var för sig, innebär betydande negativ påverkan på miljön i stort och motiverar KMV-Kulturmiljö för vattenförekomsten.

1. Mycket stor skada – betydande negativ påverkan på miljön i stort

Anläggning

Åtgärderna medför att:

- ett flertal betydelsefulla strukturer och beståndsdelar tas bort eller nya (dominerande) konstruktioner tillkommer och som avsevärt negativt påverkar läsbarheten.
- ett flertal betydelsefulla visuella eller funktionella samband bryts eller påverkas avsevärt.
- det eller de kulturhistoriska sammanhang som utgör grund för bedömning av det kulturhistoriska värdet återspeglas inte längre eller endast i viss omfattning i miljön.
- möjligheten att bruka och förvalta kulturmiljön minskar kraftigt, till exempel genom att pågående eller upphörd kulturhistoriskt präglade verksamheter inte längre har förutsättningar att bedrivas.

Berörd omgivning

Åtgärderna medför motsvarande *mycket stor skada* på omgivande kulturmiljö. Det kan även gälla kulturmiljöer som inte har uppkommit med anledning av vattenverksamheten.

2. Stor skada – betydande negativ påverkan på miljön i stort

Anläggning

Åtgärderna medför att:

- enstaka eller ett fåtal betydelsefulla strukturer och beståndsdelar tas bort eller nya (dominerande) konstruktioner tillkommer och som negativt påverkar läsbarheten.
- enstaka eller ett fåtal betydelsefulla visuella och funktionella samband bryts eller påverkas påtagligt.
- det eller de kulturhistoriska sammanhang som utgör grund för bedömning av det kulturhistoriska värdet återspeglas endast delvis i miljön.
- möjligheten att bruka och förvalta kulturmiljön minskar, till exempel genom att pågående eller upphörd kulturhistoriskt präglade verksamhet endast har förutsättningar att bedrivas till viss del.

Berörd omgivning

Åtgärderna medför motsvarande *stor skada* på omgivande kulturmiljö. Det kan även gälla kulturmiljöer som inte har uppkommit med anledning av vattenverksamheten.

3. Viss skada – negativ påverkan på miljön i stort

Anläggning

Åtgärderna medför att:

- enstaka betydelsefulla strukturer och beståndsdelar till viss eller vissa delar tas bort eller enstaka nya (dominerande) konstruktioner tillkommer och som i viss grad påverkar läsbarheten negativt.
- betydelsefulla visuella och funktionella samband finns kvar och påverkas negativt endast i viss omfattning.
- det eller de kulturhistoriska sammanhang som utgör grund för bedömning av det kulturhistoriska värdet kan fortsatt i huvudsak återspeglas i miljön.
- möjligheten att bruka och förvalta kulturmiljön kvarstår i huvudsak, till exempel genom att förutsättningarna att bedriva pågående eller upphörd kulturhistoriskt präglade verksamhet endast påverkas negativt i viss omfattning.

Berörd omgivning

Åtgärderna medför motsvarande *viss skada* på omgivande kulturmiljö. Det kan även gälla kulturmiljöer som inte har uppkommit med anledning av vattenverksamheten.

4. Ingen eller ringa skada

Anläggning

Åtgärderna medför att:

- inga betydelsefulla strukturer och beståndsdelar tas bort eller att eventuella nya konstruktioner som tillkommer endast obetydligt eller inte alls påverkar läsbarheten.
- betydelsefulla visuella och funktionella samband berörs inte eller påverkas endast i obetydlig omfattning.
- det eller de kulturhistoriska sammanhang som utgör grund för bedömning av det kulturhistoriska värdet återspeglas fortsatt tydligt i miljön.
- möjligheten att bruka och förvalta kulturmiljön kvarstår, till exempel genom att förutsättningarna att bedriva pågående eller upphörd kulturhistoriskt präglade verksamhet inte eller endast i obetydlig omfattning påverkas negativt.

Berörd omgivning

Omgivande kulturmiljöer *berörs inte eller i ringa omfattning* av åtgärderna. Det kan även gälla kulturmiljöer som inte har uppkommit med anledning av vattenverksamheten.

Utdrag från Riksantikvarieämbetets rapport, 2019, *Kulturmiljöers känslighet*, sid. 19. Frågorna kan användas som stöd för bedömning av skada.

Typ av påverkan

För bedömning av hur en kulturmiljö påverkas (skadas) behöver åtgärden vara känd, enligt steg B1. Följande frågor kan ge stöd för tillämpningen av skadekriterierna:

Vad försvinner?

Försvinner enskilda objekt, strukturer eller funktionella och visuella samband som är viktiga för läsbarheten av kulturmiljön?

Vad tillkommer?

Tillkommer något som påverkar skala eller karaktärsdrag på ett sätt som minskar läsbarheten? Tillkommer något som ökar läsbarheten?

Är påverkan visuell?

Påverkas siktlinjer, skala, sammanhang, rumslighet eller andra aspekter som är viktiga för att förstå och uppleva kulturmiljön?

Är påverkan funktionell?

Påverkas funktion, rörelsestråk, vägstruktur eller andra förutsättningar som är viktiga för att kunna bruka, förvalta och röra sig i kulturmiljön?

Är påverkan direkt?

Är det troligt att åtgärden kan komma att följas av andra åtgärder med negativ inverkan?

Är påverkan indirekt?

Finns det risk för att åtgärden på sikt minskar möjligheten att bruka och förvalta kulturmiljön?

När fördjupad kunskap finns om åtgärder och kulturmiljö – detaljanpassning

Vid förklarande av KMV-Kulturmiljö och när åtgärder har definierats för att uppnå *god ekologisk potential* (GEP) finns sällan fullständig information om hur åtgärderna kommer att genomföras och hur dessa kan anpassas fullt ut till kulturmiljön med avseende på dess känslighet. Skadan på kulturmiljön kan ofta minska något när man gör anpassningar i detalj i kulturmiljön. Det kan till exempel vara justeringar av en fiskvägs placering, materialval i konstruktionen eller gestaltning. Denna information, som ofta tillkommer i ett senare skede, kan göra att en bedömning och beslut om KMV-Kulturmiljö kan behöva ändras om skadan inte blir så stor som tidigare antagits. Eller motsatt, att skadan blir större än vad som tidigare bedömts så att vattenförekomst som inte bedömts som KMV-Kulturmiljö nu motiverar sådan normsättning.

Åtgärder såsom restaurering, vård och underhåll av kulturmiljön kan i vissa fall bidra till att kulturhistoriska värden stärks. Sådana åtgärder, som till exempel innebär att läsbarheten ökar, får dock inte utgöra skäl för att medge eller inte väga in skador som uppstår i andra delar av kulturmiljön.

Känslighet – en del av bedömning av skada

Olika kulturmiljöer är olika känsliga för påverkan eftersom deras respektive kulturhistoriska innehåll och belägenhet i landskapet varierar. En kulturmiljö kan vara känslig på så sätt att ett mindre ingrepp kan leda till stor påverkan. I andra fall kan en mer omfattande åtgärd medföra mindre påverkan. Även olika delar i en kulturmiljö kan vara olika känsliga för åtgärder. Det innebär att skadebedömningen behöver utgå från vilka strukturer och beståndsdelar som berörs. Att bedöma kulturmiljöns känslighet för föreslagna åtgärder är således en viktig del i bedömningen av skadan. I Riksantikvarieämbetets rapport *Kulturmiljöers känslighet* (2019) redogörs närmare för kriterier för bedömning av känslighet. Kriterierna sammanfattas i texttrutan nedan.

Kulturmiljöers känslighet

I rapporten *Kulturmiljöers känslighet* (Riksantikvarieämbetet 2019) redogörs närmare för kriterier för bedömning av känslighet:

kulturmiljöns kontext (yttre och inre kontext, det vill säga landskapliga förutsättningar samt beståndsdelar, strukturer, samband och läsbarhet i kulturmiljön),

kulturhistoriskt sammanhang (vilket/vilka historiska utvecklingsförlopp återspeglas i kulturmiljön, vilka verksamheter och aktiviteter har pågått i miljön och under vilken/vilka tider),

typ av värde (synliga eller dolda strukturer och beståndsdelar) samt

typ av påverkan (vilka åtgärder föreslås och hur påverkar dessa kulturmiljön).

Steg B3: Kan nyttan som kulturmiljön fyller uppnås på ett *annat sätt*?

De bedömningar som görs i detta steg redogörs närmare för i Havs- och vattenmyndighetens *Vägledning om kraftigt modifierat vatten (KMOV) och definition av ekologisk potential (rapport 2023:12)* respektive *Vägledning om huruvida nyttan som miljön i stort eller en verksamhet fyller kan uppnås på annat sätt (rapport 2023:13)*.

Kulturmiljö som samhällsnytta

Samhällsnytta aktualiseras i detta steg när det ska avgöras om det finns ett *annat sätt*. Samhällsnyttiga verksamheter avser samhällsekonomiska kostnader och nyttor, till skillnad från företagsekonomiska och privatekonomiska kostnader och intäkter. Samhällsnyttiga verksamheter innefattar också kulturmiljö.

I en samhällsekonomisk analys är summan av kostnader och nyttor för samhället i fokus. Det innebär att även varor och tjänster som inte har ett marknadspris inkluderas i värderingen. Det samhällsekonomiska värdet av kulturmiljöer kan dock sällan fastställas och värdet kan inte heller enkelt översättas till monetära värden, det vill säga penningvärde. För värderingsmetoder se *Metodhandledning i samhällsekonomisk konsekvensanalys*¹⁷ och där i förekommande referenser.

De nyttor allmänheten får av kulturmiljön är ofta också av typen så kallade icke-användarvärden, det vill säga att människor kan värdesätta kulturmiljöer även om de personligen inte har för avsikt att ta del av dessa. Det kan handla om att vilja lämna över ett bevarat och utvecklat kulturarv till framtida generationer, eller värdet förknippat med själva vetskapen om att kulturmiljöer finns. Värdet av kulturmiljöer är nyttan för nuvarande och kommande generationer, vilket i dessa sammanhang utgör samhällsnytta.¹⁸

Utgångspunkter

I detta steg hanteras de kulturmiljöer som kulturhistoriskt värderats och skadebedömts i steg B2.

En kulturmiljö representerar specifika och ej utbytbara värden som är knutna till en plats, vilket innebär att den inte kan ersättas med en annan kulturmiljö på annan plats. Att flytta en värdefull kulturmiljö är oftast inte rimligt av tekniska skäl eller på grund av höga kostnader eftersom en flytt vanligen kan medföra betydande skada på kulturmiljön samt att dess kulturhistoriska värde väsentligt minskas eller förloras.

Det innebär sammantaget att *annat sätt* som är ett väsentligt bättre alternativ för miljön sällan är tillämpligt vad gäller kulturmiljö.

¹⁷ *Metodhandledning i samhällsekonomisk konsekvensanalys – Kulturmiljön i miljömålsarbetet*, rapport Riksantikvarieämbetet 2021, <https://raa.diva-portal.org/smash/get/diva2:1564485/FULLTEXT01.pdf>.

¹⁸ *Metodhandledning i samhällsekonomisk konsekvensanalys – Kulturmiljön i miljömålsarbetet*, rapport Riksantikvarieämbetet 2021. Se även Havs- och vattenmyndighetens *Vägledning om förlängd tidsfrist och mindre stränga kvalitetskrav* (rapport 2023:14).

Steg B4: Innebär ett KMV-förklarande att kraven som följer av skyddade områden eller annan EU-lagstiftning inte kan uppnås?

Även om Natura-2000-områden berörs utesluter inte det att bedömning av KMV-Kulturmiljö kan göras. Dock kan inte KMV-Kulturmiljö förklaras om de naturtyper och arter som skyddet avser negativt påverkas så att gynnsam bevarandestatus inte uppnås eller riskeras.

För normsättning av vattenförekomster som berörs av bevarandemål för Natura 2000 finns särskild vägledning.¹⁹

Steg C1: Förklara KMV och tilldela ytvattenkategori

Avseende kulturmiljö ska den motiverande texten ange skälen för KMV-bedömning (miljön i stort – kulturhistoriskt värde, betydande negativ påverkan – skada). Texten förs över till förvaltningsplanen och till den av Havs- och vattenmyndigheten angivna databasen.

Kvalitetskrav för KMV

Ytvattenförekomsten ska vid förklarande av KMV-Kulturmiljö uppnå kvalitetskravet god ekologisk potential (GEP) istället för god ekologisk status (GES). GEP tillåter de negativa ekologiska effekter som följer av de fysiska förändringar som skapats genom den mänskliga verksamheten och som är nödvändiga för att verksamheten fortsatt ska kunna leverera samhällsnyttan. Samhällsnyttan i detta fall utgörs av kulturmiljön.

Även då vattenförekomsten förklaras som KMV-Kulturmiljö behöver dock åtgärder vidtas. Med åtgärder med anledning av ny normsättning GEP avses här alla åtgärder som är praktiskt genomförbara och som inte ger en betydande negativ påverkan på miljön i stort eller samhällsnyttiga verksamheter samtidigt som hänsyn tas till behovet av att säkerställa approximation av ekologiskt kontinuum. Exempel på åtgärder nämns i textruta under steg B1. För att uppnå GEP behöver således åtgärder bedömas avseende skada på berörda kulturmiljöer. Vattenmyndigheterna kan använda kriterierna i föreliggande vägledning (sid. 21–25) för bedömning av påverkan av de olika åtgärderna.

I Havs- och vattenmyndighetens *Vägledning om kraftigt modifierat vatten (KMV) och definition av ekologisk potential (rapport 2023:12)* finns närmare beskrivet hur ekologisk potential definieras. Denna vägledning kan vattenmyndigheterna utgå ifrån för att identifiera åtgärder för MaxEP och GEP (steg D2 och D8).

¹⁹ Se Havs- och vattenmyndighetens vägledning *Att fastställa miljökvalitetsnormer för ytvattenförekomster i överensstämmelse med bevarandemål för arter och naturtyper* (rapport 2021:23).

Vägledning för bedömning av kulturmiljö vid kraftigt modifierat vatten (KMV)

Den svenska vattenförvaltningen grundar sig på vattendirektivet. En första utgångspunkt i vattendirektivet är att *Vatten är ingen vara vilken som helst utan ett arv som måste skyddas, försvaras och behandlas som ett sådant*. De övergripande målen inom vattenförvaltningen är god status för samtliga vattenförekomster, jämte mål om att förhindra ytterligare försämring av status. Samtidigt ges möjlighet för vatten som har påverkats fysiskt av miljön i stort eller samhällsnyttig verksamhet att förklaras som ett kraftigt modifierat vatten (KMV).

Kulturmiljöer vid vatten finns i hela Sverige. Många av dem ger en förståelse för historien och är värdefulla för nuvarande och kommande generationer. Kulturmiljöer kan under vissa premisser utgöra grund för att en vattenförekomst förklaras som kraftigt modifierad. I vägledningen presenteras kriterier för värdering av kulturmiljö och bedömning av skada. Den ska användas tillsammans med *Vägledning om kraftigt modifierat vatten (KMV) och ekologisk potential*.